

L'ARQUEOLOGIA MEDIEVAL AL SOLSONÈS

Per Manuel Riu i Riu

Un primer balanç

Les activitats arqueològiques en jaciments d'època medieval realitzades a la comarca de Solsona els darrers quaranta anys permeten preveure un avenir esplèndid.

Ben pocs llocs poden presentar un *martyrium* com el de Sant Eudald de Sorba i un *palatium* com el de Palà Vell de Coma, a Bergús, a pocs quilòmetres de Cardona, en els límits, respectivament, de les comarques veïnes del Berguedà i el Bages.

La comarca de Solsona i el seu entorn es pot dir que tenen un primer inventari de jaciments arqueològics de l'època medieval en el volum XIII de la Catalunya Romànica, dedicat al Solsonès i publicat per l'Editorial Enciclopedia Catalana (Barcelona, 1987). En aquest volum, situat als segles centrals de l'Edat Mitjana, es fa referència, encara que sigui una referència breu, a uns 40 castells del Solsonès (i algunes cases fortes) i a 174 esglésies parroquials, sufragànies, capelles i monestirs degudament cartografiats i amb plantes precises. Hom hi aporta material de primera mà i hi esmenta també alguns masos primitius no excavats i nombroses necròpolis de tombes antropomorfes, excavades a la roca, i de cista. El quadre pot completar-se encara amb molins abandonats, els casals dels quals foren coberts amb volta apuntada (com el de Buidasacs, a Clariana de Cardener, o bé com el Molí dels Cups, a Olius), documentats des del segle XI i reformats el XIII.

El món de les necròpolis

Jordi Bolós ha enregistrat:

a) tombes antropomorfes, prop de l'església de Santa Magdalena de les Tàpies, al municipi de Castellar de la Ribera, atribuïbles al segle XI. Una sepultura infantil del cementiri vell de Vallferosa, i les necròpolis de Santa Margarida (excavada per Lluís Guerrero) i de Can Feliu, ambdues de Navès.

b) Sepultures excavades a la roca, com les anteriors, però rectangulars o de forma de banyera. Així, set tombes d'adults i cinc de petites, de planta rectangular amb peus arrodonits, foren localitzades al Clot dels Nens Xics (municipi de Llanera del Solsonès). I al terme de Llobera del Solsonès, per Ramon Planes i Albets, dues tombes rectangulars al Mas Tubells i una altra al Mas Turpins. Potser la necròpoli més espectacular fins ara excavada, sigui la del Camp dels Girasols, al municipi de Navès, explorada per Joana Xandri els anys 1984-86, que permeté recuperar 29 sepultures rectangulars i de banyera.

c) Sepultures de cista, amb lloses ben treballades i planta rectangular, com les nou del Collet Alt de Cal Galzeran (municipi de Llanera del Solsonès), a uns cent metres al Nord de les restes de l'hàbitat, del qual en parlarem després, i orientades d'Est a Oest. Presenten dues lloses per banda als costats, una a la capçalera i una altra als peus, amb gruixos de 8 a 10 cms. Una altra tomba excavada a la roca, amb la mateixa orientació, es troba a l'altre costat del camí. Aquesta s'estreny una mica als peus i amida 190 x 35 cms.

Al Museu del Patronat de la Vall de Lord, de Sant Llorenç de Morunys, hom retroba les notes i dibuixos de la **Cista dels Hiverns**, excavada el 1950 prop de la Masia dels Hiverns, a uns 50 cms del nivell actual del sòl i coneguda per "La Fossa del Moro". Orientada d'Est a Oest, tenia tres lloses verticals a cada costat, una a la capçalera i una altra als peus, i tres grosses lloses de coberta, horitzontals. Les mides eren les següents: longitud total 1,75 m, amplària als peus, 0,25 m, amplària al cap 0,40 m, alçària interior, 0,30 m. Tenia, doncs, forma trapezoïdal i fou atribuïda al segle XI. Havia estat violada i hi mancava l'esquelet. No hi hagué cap capella a prop.

Al mateix museu es conserven notes de les excavacions efectuades els anys cinquanta a la necròpoli de Sant Serni del Grau o de Vilamantells (municipi de Guixers), estesa a la banda Nord de l'ermita romànica i a l'entorn de l'absis. Constava de cistes amb parets de lloses verticals. Es conserva una mandíbula inferior amb restes de verdet procedents d'algun objecte de bronze.

Al mateix museu encara hom reconstruí la **Cista del Pujol**, trobada intacta al subsòl del camp situat sobre l'ermita de Sant Andreu del Pujol del Racó (municipi de Pedra i Coma). Consta de quatre lloses verticals per banda, una de capçalera i una altra als peus, i vuit grosses lloses de coberta, posades planes. La longitud total és de 1,80 m. l'amplària als peus 0,28 m. l'amplària màxima als colzes, 0,45 m. i l'amplària al cap, 0,40 m. S'eixampla, doncs, en forma de bagul i fou atribuïda també al segle XI. L'esquelet correspon a un adult, enterrat en la posició de decúbit supí, amb els braços creuats sobre la pelvis, en angle recte i les mans juntes, i les cames estirades.

Al Solsonès hom troba nombrosos **sarcòfags** i ossaris que caldria inventariar. Un, per exemple, a la paret de Sant Pere de Castellar (Castellar de la Ribera), amb dos cercles, una estrella de sis puntes i una creu potaçada. Un altre sarcòfag, segons Jordi Vigué, es conserva a l'interior de l'església de Sant Just i Sant Pastor de la Vall dan (municipi d'Odèn), amb una creu al mig de dues roses de sis pètals a cada cantó. Mides: 0,95 x 0,44 m.

Els ossaris dels segles XIII al XV no han estat fins ara inventariats. Sembla que hi hagué moltes més necròpolis de tombes excavades a la roca, i de cistes de diversa tipologia. El seu estudi podria proporcionar-nos molt material per a coneixement de la repoblació i reorganització de la comarca en els segles X al XIII.

Els llocs d'hàbitat

També pel que fa als vilatges d'època medieval i a les unitats menors de poblament dispers, com els masos, és encara molta la tasca a realitzar. S'han excavat poblats d'època ibèrica i romana, però els reaprofitaments medievals resten en bona part inèdits. Marta Ramon ha estudiat, en un treball inèdit, l'hàbitat en tres àmbits diferenciats del Collet de Cal Galzeran, al municipi de Llanera del Solsonès. Es tracta d'un possible mas, de planta rectangular (de 7,50 x 5,60 m), construït amb parets de blocs de pedra ben escairats, de mida mitjana, i altres peces de pedra a penes treballades, sense argamassa. Solament en queden tres filades visibles entre els matolls. Tot plegat molt embrossat. Tenia la porta d'accés al mur Sud, a través de la qual s'accedia a un àmbit de 4,80 x 5,60 m, que era el més ampli, ventilat per una finestra de 0,40 m de llum. Al fons s'obrí la porta de comunicació amb la segona estança, de 5,60 x 2,10 m. Aquesta estança, a la part occidental restava subdividida en dues per un muret de 0,45 m de gruix. Els murs perimetrals amiden de 60 a 70 cm. El conjunt fa pensar en les restes d'un mas-torre, no anterior al segle XII, si bé cal dir que no ha estat pas excavat encara. Sembla que a uns tres metres de distància en direcció vers al Nord hi hagué una altra estança de 3 x 2,50 m, relacionada amb la primera.

Alguns jaciments de la Vall de Lord

Ens centrarem des d'ara al Nord-est de la Comarca, a la Vall de Lord, més ben coneguda per nosaltres.

La Vall de Lord fou repoblada i reorganitzada pel comte Guifred el Pilós, entre els anys 872 i 878, per tal de garantir la seguretat del camí que baixava de la Seu d'Urgell i, pel Coll de Port, travessava la Serra dita del Port del Comte, baixant a la Vall de Lord, per continuar fins a Cardona, seguint el curs del riu Cardener.

Aquest camí degué ésser un factor primordial en l'organització de les deu parròquies que esmenta el capbreu de la Vall de Lord fet a mitjan segle X (vers el 947), on consta l'acord del comte Guifred i del bisbe d'Urgell Galderic, per a la reorganització de la Vall i la instauració de les seves parròquies, concedint-li la condició de **franquesa**. Territori enfranquit, lliure d'imposicions, a canvi de la funció vigilant i protectora d'un camí principal que comunicava la Seu d'Urgell amb Cardona, oferint, precisament a la Vall de Lord, un trencall que al peu de la Serra del Codó, i vorejant Vilamala, conduïa directament a Solsona.

Els habitants de les parròquies de la Vall de Lord, ja des del darrer terç del segle IX segons Albert Benet, tenien facultat per elegir els clergues que els regirien. L'administració civil radicava en els castells de la Pedra, Castelltort, Sisquer i el Castelló de Busa. L'administració religiosa es centrà, des dels inicis del segle X, entorn de Sant Llorenç de Morunys i Sant Pere de Graudescales, dos centres canònics, de clergues, benedictinitzats des de la segona meitat del segle X i dels què depenia bona part de la cura d'ànimes de les parròquies situades, respectivament, a les Valls de Lord Superior i Inferior.

Al primer privilegi de franqueses, concedit per Guifred el Pilós a la Vall de Lord, entorn del 875, li seguirien els d'Ermengol III (1038-1065) i d'Ermengol IV (1069) confirmant les franqueses, gràcies a les quals no pagaven censos i podien elegir els saigs i senyor entre els fidels del comte. Aquest darrer comte, Ermengol IV, especifica l'existència d'una Vall de Lord Superior (que és l'actualment coneguda per Vall de Lord i constituïda pels tres municipis de Pedra i Coma, Sant Llorenç de Morunys i Guixers) i la Vall de Lord Inferior, corresponent a la vall de l'Aigua d'Ora i coneguda avui per Vall d'Ora, centrada entorn dels castells de Besora i Navès, en el municipi de Navès. Amb els temps la Vall de Lord, ampliada (segle XIII) passaria a ésser un deganat del bisbat d'Urgell. Si bé el primer degà apareix documentat ja el 1068.

Entre el 910 i el 920 constarien ja, amb el títol d'abats, com a regents del centre de Sant Llorenç, els preveres Bo i Sciendiscler, que abans havien regit, respectivament, les parròquies de Castelltort i El Cint. El senyoriu de la Vall, pertanyent al comtat d'Urgell, romangué primer en mans de la vescomtal família Miró (el segle XI), després dels nobles de la família Calders i, finalment, dels vescomtes de Cardona (des del segle XIII), integrant-se la Vall de Lord des del segle XIII en el vescomtat, comtat i ducat de Cardona fins a la supressió, a mitjan segle XIX, dels senyoriis territorials.

Vegem ara algunes peces notables de l'àmbit de la Vall de Lord.

Els ponts de Vallonga i de Les Cases

El pont de Vallonga, que l'embassament de la Llosa del Cavall hauria deixat en mig de les aigües, si no s'hagués desmuntat el 1997, era d'una sola arcada de mig punt i d'11, 30 m de llum, 28 m de llargada i 3 m d'ample. Construït amb parament regular de mida mitjana era de superfície gairebé horitzontal, edificat a uns 300 m de distància de la Casa de Vallonga o Vall-llonga, sobre el riu Cardener, en el vell camí de bast de la Seu d'Urgell a Cardona. Les baranes pujaven uns 35 cms. sobre el nivell del terra o solera del pont, empedrat amb palets de riera. Era un bon exemplar de pont romànic i degué datar de la darrera del segle XI o dels inicis del XII. Les restes de les pedres foren dipositades en un solar de l'Ajuntament de Sant Llorenç, contigu a les Escoles, fins la seva reconstrucció en un lloc més idoni de la carretera de Sant Llorenç a la Coma: el quilòmetre 1, al costat de l'Hotel Castor, on pot admirar-se de bell nou des del 1999.

El pont de les Cases de Posada, sota la Mola de Lord, també afectat per l'embassament de la Llosa del Cavall i situat aigües avall de l'anterior, era de dos arcs desiguals i de pis horitzontal. Dificil de datar, ha resultat impossible traslladar-lo, a causa de la quantitat de pudingues de l'oligocènic amb les quals fou bastit, menys resistents que l'argamassa de calç i sorra que uneix les peces. Tal vegada, de tant en tant, tregui algun ull pel damunt de l'aigua. De moment cal donar-lo per desaparegut.

Església de Sant Feliu de Guixers

L'Església preromànica de Sant Feliu de Guixers, formada per una nau rectangular sense capçalera diferenciada i probablement coberta amb fusta a dues vessants inicialment (i avui amb un sostre horitzontal), es troba a la planta baixa d'una masia de Guixers, molt modificada, de la qual constitueix una habitació. Adquirida la Casa de Sant Feliu pels de Cal Sastre Serra, veïns seus, ha estat restaurada del tot, si bé encara l'agost del 1996 no hi havia ni bastiments, ni finestres, ni portes. S'han refet els sostres i la teulada, arreglant-la com un pis modern gràcies als diners que, per l'aprofitament de la pedra de guix, els ha proporcionat l'Empresa Knauf.

A l'interior de la part més antiga, corresponent a la primitiva església, hi han fet una solera de ciment. Abans però, enfonsaren el terra i, segons es diu pels voltants, hi trobaren uns morts enterrats asseguts, en posició fetal. Segons les mateixes veus, ho digueren al rector i aquest els va fotografiar abans que fossin sebollits de nou sota la capa de ciment. En fer aquestes obres, respectaren l'estança, d'uns 6 x 4 m, deixant la pedra vista en el mur on hi ha tres arcades ara cegues. Com que la paret queda més prima a la part dels tres arcs, es veu que el gruix de la paret antiga era almenys d'uns 60 cms. L'altar degué restar situat on ara hi ha l'escala de pujar al segon pis.

En fer la restauració s'ha respectat la paret sudoest, visible ara amb el seu parament originari per les dues cares, exterior i interior, on s'obriren les tres arcades, una al costat de l'altra, probablement el segle IX, car dit parament és petit i irregular. La primera arcada, la que restaria més propera a l'altar, degué ésser una finestra d'arc de ferradura; la del mig fou de punt rodó, i la de l'extrem contrari és una porta aparedada amb triple arc de descàrrega sobreposat, i format per dovelles de pedra calcària curtes i primes. Fins a 19 dovelles integren el superior d'aquests tres arcs sobreposats. Totes tres arcades foren aparedades d'antic, probablement ja al segle XI.

Es deu tractar d'un dels temples més antics de la Vall de Lord, potser dedicat al bisbe Feliu d'Urgell. Prop de Cal Sant Feliu, poc abans d'arribar a la casa des del trencall de la carretera de Llinars de Sant Llorenç, es troba un ampli semicercle d'uns 40 m de diàmetre, enfonsat uns vuit metres per sota del nivell del sòl actual, on van els camions a carregar la pedra de guix, explotada a l'aire lliure, que ha obert la firma Knauf, per a portar el mineral a la veïna fàbrica de la Codina, on es transforma en els plafons de guix que s'exporten directament a Europa i fins a Israel. Aquest material de construcció és de qualitat excel·lent i encara que s'havia aprofitat molt a l'Edat Mitjana i Renaixement, gairebé se n'havia perdut el record fins que als anys noranta d'aquest segle inicià l'Empresa Knauf les seves activitats al terme de Guixers.

Església de Sant Serni del Grau o de Vilamantells

Una altra esglésiola del municipi de Guixers, Sant Serni del Grau, a la partida de Vilamantells i al peu del camí vell de Solsona i de Sant Llorenç al Santuari de Lord, ha estat objecte d'intervencions els darrers anys. El juny de 1989 s'inicià la restauració d'aquesta esglésiola romànica que fou una de les tres parròquies que depenien del monestir benedictí de Sant Llorenç de Morunys. En una excavació d'urgència que hi realitzarem el 1982, i que resta publicada a la revista "Cardener",¹ hi trobarem restes de l'altar cúbic massís fet de pedra tosca ben treballada, i les dotze estacions del Via Crucis pintades amb negre de fum a les parets, entre altres elements que s'esmenten a la publicació.

La restauració del 1989 fou dirigida per l'arquitecte Ramon Padullés, de Solsona, fou subvencionada amb 800.000 ptes. per la Diputació de Lleida i la realitzà l'equip del paleta Jaume Plana, encapçalat per Ramon Oller de Cal Campàs. Hom procedí a la neteja dels murs mitjançant el llançament de sorra a pressió, amb mànegues, a les cares externa i interna. Es desmuntà el cor alt afegit al segle XVI a la paret oest, amb un sostre de guix embigat, i l'escala de pujar-hi; es tragueren les restes de la mesa d'altar del segle XII, i en netejar la pedra, s'esborraren les creus negres de les dotze estacions del Via Crucis que hi havien estat pintades amb negre de fum i un greix animal durant els segles XIV-XV.

La pressió de la sorra s'ha emportat una part de l'argamassa de calç del junts i ha posat de relleu la construcció de les parets en filades primes, pròpies dels primers decennis del segle XI i l'alternança de pedra calcària i blocs de tosca, no solament als arcs torals i a les arcades de reforç dels murs laterals de la nau, sinó que fins i tot aquesta alternança ornamental, a la vegada que constructiva, es manifesta en filades de dits murs i en els pilarets laterals. És possible que aquesta singularitat correspongui a una influència provençal.

En reforçar els murs amb una fonamentació de ciment es localitzà, al centre del sòl, entre el segon i el tercer tram de les arcades de reforç de la volta (fetes de tosca), una sitja esfèrica soterrada que fa 1,25 m de fondària, 1,20 m de diàmetre màxim i 0,70 m de diàmetre de boca, si bé aquest darrer, a jutjar per la llosa que feia de tapadora (i que fa 60 x 69 x 5 cms) degué ésser un xic més petit i restaria situat uns 15 cms per sota del nivell actual del sòl, que ja presenta rebaixats uns 20 cms com a mínim.

Aquesta sitja, situada al centre de la nau, té una cabuda d'uns 900 litres de cereal, presenta la forma d'una esfera una mica aplanada i fou oberta al subsòl rocós i per dintre s'impermeabilitzà amb una capa de terra argilosa cuita, d'uns dos centímetres de gruix, per tal d'aïllar-la de la possible humitat. La boca de la sitja aparegué sota vuit lleugeres capes de terra i d'un enllosat. La més fonda d'aquestes capes,

situada damunt les lloses, era d'argila vermellenca i tenia al damunt una capa d'uns 10 cms amb considerable cendra, deguda tal vegada a l'incendi de la primitiva coberta de fusta. La sitja degué ésser oberta al tapàs a la darrerria del segle XI, i destinada a guardar el delme de cereals de la parròquia. Si fou així, per la seva capacitat hom pot deduir que les masies que formaven la parròquia de Vilamantells collirien uns 10.000 litres de cereal l'any.

Al costat esquerre de la sitja, entrant al temple, hom troba dues cistes infantils, orientades d'Est a Oest, i formades per lloses grosses de pedra calcària, amb els ossets molt desfets de dos infants o albats, morts pocs dies després de néixer. De les dues cistes amb esquelet, una (la núm. 1) amida 20 x 38 x 17 cms i té 20 cms de fondària. La núm. 2 fa 20 x 40 x 17 cms i el fons restava a 60 cms del sòl del carrer. Les cistes són de planta trapezoidal, una mica més amples a la capçalera (20 cms) i més estretes als peus (17 cms). Les dues lloses laterals resten un xic inclinades i entrades per la part més baixa, com formant un bagulet. A la part dreta de la sitja, hi ha una tercera cista d'orientació i proporcions semblants, si bé totalment buida. Hom podria especular sobre el sentit protector d'aquestes cistes d'infants a l'entorn de la sitja.

Sortint del temple, al centre del cementiri hi ha un sarcòfag posat dret (de costat), format per una caixa de 44 cms de fons per 34 de costat (les mides interiors de caixa són 29 cms d'ample per 26 de profunditat). Hom el reaprofità per a sostenir una creu.

Sant Andreu del Pujol del Racó

La notícia que s'havien descobert unes tombes fetes amb lloses al peu de la riera del Pujol del Racó, afluent del riu Mosoll, al municipi de Pedra i Coma, ens portà a veure-les, amb Manuel i Ramon Segret, el 26 d'agost de 1976. En eixamplar la pista forestal, al peu de la Torre dels Moros i l'ermita romànica de Sant Andreu, segons ens havien dit, s'havia trobat un mort que feia dos metres i mig de llargària, si bé els ossos en tocar-los eren pols i es desfeien.

La pista es desviava, poc abans d'arribar a la Vila, a l'esquerra del camí de pujar a la casa del Pujol, i anava fins al peu de la riera, la travessava i pujava fins al peu de la Torre dels Moros, un magnífic edifici romànic, restant a uns 50 m de distància el carregador de fusta que havia motivat la construcció de la pista. En passar la pala excavadora per una feixa situada sota l'ermita de Sant Andreu, per tal d'eixamplar el camí, havia destrossat el marge i havia posat al descobert quatre sepultures del tipus cista, tallant-les per la meitat. Els ossos restaven escampats amb les restes de les cistes i hom podia veure, al que restava del marge, que les cistes estaven formades per lloses d'uns 50 x 30 x 6 cms, posades verticals a ambdós costats, amb una llosa horitzontal al damunt. Sota les sepultures es podia veure una capa de cendres, d'uns 40 a 50 cms de gruix, amb pedres cremades i amb ceràmiques grises de vora sortida i llavi arrodonit, semblants a les de Santa Creu d'Ollers, que permetien situar el jaciment entre els segles XI i XIII amb un possible nucli de població format per cabanes de paret seca entre l'església de Sant Andreu i la Torre dels Moros.

El jaciment no ha estat excavat i, mentre, l'església de Sant Andreu que el 1976 restava encara en peu i coberta amb volta, s'ha ensorrat i convertit en un munt de runa.

Sant Cristòfol dels Pasqüets

A l'actual municipi de Pedra i Coma pertany també la Casa dels Pasqüets, edificada damunt de l'ermita de Sant Cristòfol, a un quilòmetre de distància de la Casa de les Nogueres. L'ermita preromànica, situada sota la Casa Vella dels Pasqüets, resta formada per una nau rectangular, sense absis diferenciat, coberta amb volta renovada, a dues vessants i amb restes d'encimbratge, que pot datar dels segles XVI-XVII. La porta d'accés dona a l'exterior, amb arc de dovelles, lleugerament apuntat i una fila de llosetes planes corona l'arc; al centre i sobre les lloses hi ha una pedra quadrada amb una creu incisa de braços iguals lleugerament potaçada. A la façana hi ha també, reaprofitada, una pedra de molí. Al mur lateral dret, una finestreta romànica d'arc monolític, avui inutilitzada. A l'esquerra i al darrere de la capçalera, sostres de guix emmotllat de la darrereria del segle XV i inicis del XVI.

La paret del fons de la capella fou pintada al segle XIV amb un gran Sant Cristòfol del qual es veuen els peus i cames dintre d'un curs d'aigua, entre peixos. Hom obrí una urna enmig i malmeté la part central de la pintura per depositar-hi una imatge rústega, possiblement gòtica, que avui conserva el Museu Diocesà i Comarcal de Solsona. L'arrebossat primitiu del temple es repicà als segles XVII-XVIII i s'hi sobreposà un altre arrebossat, pintant-hi una capelleta amb dues columnes salomòniques i formant dos plafons amb altres dues columnes de fust bombat, el darrer terç del segle XVIII. Vers el 1950 s'hi situà un Sant Cristòfol de guix, un Sant Llop petit al damunt i una Mare de Déu de Fàtima.

A la darrereria del segle XV o inicis del XVI hom bastí la casa al damunt i costats de la capella. Els sostres es feren amb bigues molt ben treballades i plaques de guix emmotllat. Els motllos tenen dracs afrontats amb fulles a la cua i a l'extrem de la llengua, de roure o d'alzina, la flor de lis i l'escut dels Cardona, de Catalunya i d'Urgell. En el rectangle entre bigues hom pot llegir BRU CODOL i veure-hi l'escut dels Còdol, barons de Canalda, enmig.

Santa Magdalena de les Tragines

Capella romànica situada prop de la Casa de les Tragines. Consta d'una sola nau que, en la primera etapa, tingué planta rectangular, sense absis diferenciat i amb coberta de fusta a dues vessants. En una segona etapa, al segle XI, s'hi afegí un absis de planta semicircular, avui inaccessible per un mur de maons que el separa del tot de la nau. No podem saber ni tan sols si tingué restes de pintures. En una tercera fase s'allargà la nau en direcció a l'oest i s'apujaren un metro les parets laterals. En una quarta fase es va construir sobre la nau una volta de canó seguit. I en una cinquena fase es traslladà la porta a la paret oest, es construí el cor elevat a aquest sector i el campanar d'espadanya al cim de la paret oest. A la part més antiga del mur lateral sud es conserva una finestreta d'una sola esqueixada.

Sant Lleir de Casa Bella

Dintre del terme de Guixers, l'església preromànica de Sant Lleir de Casa Bella, presenta una sèrie de construccions des del segle X fins al XVII. A la nau rectangular coberta amb volta de canó sense absis diferenciat i amb porta al mur sud, se li afegiren al segle XVII dues estances cobertes amb volta de creu,

a la capçalera, una a cada costat de l'altar. Es tapià la porta antiga i se n'obrí una de nova, al mur nord, decorada amb escultures a ambdós muntants, commemoratives de la dedicació del temple pel prelat d'Urgell. A l'interior, i al costat de la porta tapiada hi ha un exvot del segle XIX i l'arrebossat deixa entreveure, sota el cor alt adossat a la paret oest a la darrera de l'edat mitjana, un arrebossat anterior amb possibles vestigis de pintura vermellenca (mangra). Sota el cor alt, al qual es puja per una escaleta de fusta, a la paret oest hi ha com una doble arcada, sota el campanar de cadireta i un gran arc sosté dit campanar, afegit en modificar-se aquest sector de l'edifici. En època tardana s'afegí davant de la nova porta un atri tancat, amb dues arcades desiguals, lleugerament apuntades, que s'obren al cementiri, situat al nord i tancat per una paret de pedra. Una porta de fusta clou l'accés al recinte i al mur de l'esquerra de dita porta, que correspon a la cambra nord coberta amb volta de creu, hi ha un finestró antic d'un sol vessant.

Als dos costats de la segona porta visible del temple s'hi afegiren encara, dues figures incises, circulars i estrellades, que recorden els motius que els pastors "musiquegen" als collars de fusta dels seus ramats.

El monestir de Sant Llorenç de Morunys

El monestir de Sant Llorenç, centre monàstic de la Vall de Lord superior, existia ja a la darrera del segle IX i fou construït aprofitant les runes d'una vil·la romana dita Noves, de la qual s'han trobat algunes monedes als camps propers i una mà de marbre blanc d'una deesa pagana probablement, així com part d'una fibula de pont de tradició ibèrica. El cenobi persistí fins el 1593 en qualitat de priorat de Sant Serni de Tavèrnoles i el 1297 donà lloc a la formació de la vila de Sant Llorenç. A la darrera del segle XVI fou incorporat a la nova diòcesi de Solsona llavors acabada de crear.

Sobre el cenobi hem publicat un extens resum al volum del Solsonès de la Catalunya Romànica (vol. XIII, 1987, p. 269-276), no cal pas, doncs, que ens repetim.

Cal recordar, però, que el 1970 realitzàrem una excavació arqueològica al subsòl de l'absis major del temple dels inicis del segle XI, i hi trobàrem la capçalera d'una església anterior de tres naus, probablement semblant a la de Sant Pere de Serrateix, i datable al segle X. Els absis menors eren de planta de ferradura. Del fragment de l'arrebossat d'un d'ells es pot deduir que hi havia grafitis traçats. Un d'aquests grafitis, conservat al Museu del Patronat de la Vall de Lord, porta escrit SALUS XR/IS/TI. Aquell primer temple el destruï un incendi. El 1966 s'havien localitzat fragments de l'ara de marbre del primitiu altar, amb inscripcions, i el 1975, en treure els arrebossats d'un dels pilars de la nau romànica, aparegué igualment una inscripció incisa a la pedra de 20 x 18 cms, en la qual el desembre de 1989 el pare Alexandre Olivari hi llegí PROPITIET/ UR / TIBI DOMINU/ S/ .. ERVENTE ANIMA // DE ORE L(EONIS): "que Déu et sigui propici, sortint l'ànima (del cos) i la lliberi de la boca del lleó". Es tracta, en conseqüència, d'una inscripció funerària, probablement reaprofitada en el lloc on s'ha conservat.²

Monestir de Sant Pere de Graudescales

El monestir de Sant Pere de Graudescales, situat en terres del municipi de Navès (abans enclau de Valielles, del municipi de Mòntmajor) i al peu del riu Aiguadora, afluent del Cardener, durant segles fou cap del deganat de la Vall de Lord (Antoni Pladevall, p. 177-188). Erigit el 912 i reformat el 960 el cenobi fou destruït violentament vers el 1180 per Pere i Bernat dez Vilar, pare i fill, que capitanejaven un grup càtar. Però la vida hi continuà amb un o dos clergues. Quan el 1276 el bisbe d'Urgell Pere d'Urtx reestructurà els deganats del bisbat, el prior o cap de Graudescales fou nomenat degà de la Vall de Lord. El segle XV funcionava com a parròquia, traslladada el XVII al cim de Busa, on fou portada la imatge de Sant Pere pintada el 1624.

La Diputació de Barcelona, sota la direcció de l'arquitecte Camil Pallàs Arisa, inicià el 1958 la restauració del temple romànic de Graudescales i l'any 1960 el professor Alberto del Castillo inicià les excavacions que donaria per finalitzades el 1967. Si bé no s'ha publicat la Memòria d'aquestes excavacions, a les p. 184-185 de l'esmentat volum del Solsonès, hi ha dues plantes de les construccions romàniques del monestir i església. L'església correspon al segle IX i l'edifici principal del monestir, rectangular, al X, amb reformes posteriors. L'edifici del cenobi té la cuina de 2,06 x 1,70 m, gairebé quadrada, a la part central i rodejada, per dos costats, per un banc de pedra ample que podia servir per seure durant el dia i dormir a la nit.

Al costat de l'església degué haver-hi un claustre, del qual es conserven dos capitells al Museu Comarcal de Berga. Un d'ells fou trobat la campanya del 1966 en desmuntar els murs de la masia. Amida 34 cms d'alt, amb el collarí i l'àbac incorporats; 28 cms a cada un dels quatre costats de l'àbac, i 22 cms de diàmetre al peu, on s'unia al fust de la columna. Al subsòl del caustre (situat entre la masia i l'església) hom localitzà, a la mateixa campanya, quatre sepultures del tipus cista, cobertes amb lloses planes (una d'elles feia 2,10 m de llargària per 45 cms d'amplària i 40 de profunditat). Les quatre a l'ala oest del claustre.

A la primera campanya (1960) s'havien localitzat dos primers enterraments, corresponents a dos individus mediterranis gràcils, de sexe masculí morts, respectivament, als 40 i 60 anys d'edat. Ambdós en sepultures de lloses. Foren estudiats per Elisenda Vives el 1981. La ceràmica era preferentment grisa i corresponia als segles XI al XIII. Les mostres analitzades per Eugenio Ugarte el 1977 revelaren que tenien del 60 al 65 per cent de quars triturat (òxid de sílice), del 15 al 20 per cent d'òxid d'alumini i del 5 al 6 per cent d'òxid de ferro, pertanyent a una producció local no gaire llunyana. Les monedes localitzades foren diners de billó de Jaume I (encunyats a València el 1247 i a Barcelona el 1270), quatre quartos de bronze del 1810 i vuit maravedís de Ferran VII, del 1814, també de bronze.

La campanya del 1962 permeté trobar força ceràmica grisa al dipòsit de la cuina, de 15 cms de potència, amb escòria de ferro i de coure, la fulla d'un ganivet i un cadàver en posició violenta, soterrat amb una pila de pedres al damunt. Possiblement era un dels clergues assassinats pels càtars. Els anys 1964 a 1966 es completà l'excavació del monestir, en una longitud d'uns 21 m per 7,30 m d'amplada i un gruix de parets de 90 cms, i la del claustre i la sala dita capitular, afegida el segle XIII a un dels extrems del cenobi.

Anys més tard, el 1978, José Ignacio Padilla realitzà la seva memòria de llicenciatura sobre la ceràmica grisa trobada a les excavacions del Dr. Castillo,³ examinant uns 2.000 fragments, el 60 per cent dels quals corresponia a peces grises (olletes, gerres, tupins, i gerros) dels segles XII i XIII. I el propi Padilla, el 1980, publicà la reconstrucció ideal de la presa o viver on els monjos es deurién proveir de peix fresc.⁴

Mas de la Creu de Pedra

Aquest mas fou el primer de l'Alta Edat Mitjana excavat, al Solsonès, el 1970. Restava situat al costat del camí vell de Sant Llorenç de Morunys a Berga, entre el terme municipal de Guixers, prop del mas de Cal Sastre Serra, a la riba dreta de l'Aigua de Valls i a uns 500 m del pont de Ritort. Construït vers l'any 1000 fou abandonat a mitjan segle XV. Serví encara d'aixopluc als vianants dels segles XVII i XVIII. El nom el degué al fet de restar al peu d'una Creu de Pedra, existent al segle XIII i de la qual queden al lloc, encara, vestigis de la plataforma de base o peu. L'exploració agropecuària del mas tingué unes 10, 70 hectàrees, repartides en tretze camps, en part reaprofitades avui per Cal Sastre, i en part reconvertides en un bosc de pins.

El mas es compon de dues construccions juxtaposades al peu d'una roca vertical que els serveix de paret de fons. Les dues són rectangulars i resten incomunicades. La destinada al bestiar amida 6,50 per 3,50 m, amb murs de pedra escalabornada de 65 a 80 cms de gruix. L'habitació destinada a les persones fa 8,30 per 3,80 m. Té el foc a terra, al mig, i un banc tallat a la pedra, al fons, que serviria per seure i per dormir. El terra era la roca, lleugerament allisada. La coberta a un sol vessant la formà un embigat gruixut amb lloses al damunt, al mig del qual s'obria un forat per permetre la sortida dels fums de la llar, centrada al terra sobre la roca. Tingué una sola planta i la porta originària s'obria al camí que pujava pel costat de la façana. Però en un segon moment aquella porta fou tapiada i s'obrí la del mur lateral de la dreta, establint davant un corral a cel obert per als animals de ploma.

Aquest constituí el tipus més primitiu de mas, i en tenim altres exemples, si bé evolucionats, a la mateixa Vall de Lord, al Berguedà (Vilosiu A i B, municipi de Cercs) i a la comarca d'Osona (mas de la Clota, explorat per A. Serra).⁵

Una mostra de les noves masies fortificades, edificades des del segle XIII, amb planta quadrada o rectangular i porta a nivell del sòl, de dos i de tres pisos, la tenim a la **Torre de la Vila** (municipi de Pedra i Coma). Aquesta és de planta rectangular (7,30 x 9,65 m) i de tres pisos, amb dues llars de foc, una alçària de 9 a 12 m, teulada a un sol vessant, parets de 95 cms de gruix a la planta baixa. A la façana de migjorn s'obre la porta, de 107 cms de llum.⁶

Es pot donar el cas, com a Vilassaló, que al costat d'un mas del tipus més primitiu, s'edificà el nou, de **torre**, amb parets de pedra ben escairada, filades regulars i bona argamassa de calç, en llocs estratègics.

Forns de ceràmica grisa de Santa Creu d'Ollers

El forn medieval (primera meitat del segle XI) de la Casa de Les Ribes, a l'antiga parròquia de Santa Creu d'Ollers, avui dita partida dels Ullessus, fou excavat per nosaltres el 1948 i contenia abundant ceràmica grisa. Aquesta resta dipositada al Museu del Patronat de la Vall de Lord, de Sant Llorenç de Morunys. El topònim Ollers existia el 1040, com també l'església de Santa Creu. Al lloc hi vivien cinc famílies, en masos propers a la parròquia (un dels quals es deia Mas d'Ollers), pertanyent al monestir de Sant Llorenç. El forn, semiexcavat al tapàs, restava sencer el 1948 amb la cambra de foc, la graella i el sòl de la cambra superior, de càrrega o cuita de les peces. La cambra de foc feia 1,90 x 1,75 m i 1,10 d'alçada, el corredor o passadís d'accés, 55 cms x 0,80 m d'alçada a la boca. La graella, de 45 cms de gruix, excavada al tapàs, era traspassada per 22 xemeneies i la cambra de cuita, gairebé quadrada, tenia restes de les parets perimetrals d'uns 10 cms de gruix. Aquest forn, situat al costat mateix de la masia de Les Ribes, degué coure olles, cassoles, plats de vores altes i gerretes, havent-se pogut estudiar 53 tipus de vores diferents. Les peces eren fetes a torneta o torn de mà i acabades manualment, amb decoració sempre de línies incises horitzontals i en aspa. Aquest primer forn⁷ resta completament destruït. En ocasió d'eixamplar i arreglar els trams de carretera de Sant Llorenç a Solsona, al terme de Cal Vila de Vilamantells, es localitzà un segon forn, del mateix tipus, que també fou destruït, si bé poguérem estudiar-ne un miler de fragments de ceràmica,⁸ igualment grisa i datable de la primera meitat del segle XI.

També el 1986 al terme de Cal Vila, prop del camí dels Hiverns i al peu de la Rasa del Reguer, localitzàrem amb l'ajut d'en Marc Solé, les restes d'un teuleria, el forn de la qual mostrava completes la graella i la cambra de foc, amb arc doble. Hom en diu la Teuleria del Bajona i té al costat les restes d'una cabana o casa situada un xic més alta, d'uns 5 x 2,5 m. Sabem que aquesta teuleria devia restar activa encara a la darrerria del segle XIX. No ha estat excavada.

Restes entorn de Les Cases de Posada

Entre les Cases Altes i l'església parroquial de Santa Eulàlia, existent i amb culte el 1040, hi ha un pou gòtic cobert amb volta rodona i un arc apuntat. I a uns vuit metres de distància del pou, hi ha el brocal o coll de pedra, amb la corriola que facilitava l'extracció d'aigua, d'un metre de diàmetre; fet aquest coll amb pedra ben treballada, amb graó i un davanter de pedra calcària. Aquest pou degué proveir d'aigua les Cases des d'època medieval.

No gaire més lluny, al peu de la carretera renovada pel pantà o embassament de La Llosa del Cavall, hi ha les restes d'un forn de guix que deuria restar actiu el segle XIX i potser el XVIII. Tal vegada aquest forn proporcionaria el guix per al sostre de la sala principal o menjador de la masia de les Cases Altes, obra de guix emmotllat. Altres dos forns de guix propers a les Cases Altes foren descoberts l'estiu de l'any 1999.

La molina del Celdoni

En el lloc d'Aigües Juntes, on uneixen els seus cabals l'Aigua de Valls i el riu Cardener, es localitzen les restes del Molí Vell del Celdoni que hauria estat fins al segle XIX una molina de serrar fusta, segons la tradició local. L'edifici o casal del molí, de planta rectangular, feia uns 5 x 3,40 m, situat al peu de la bassa. Resten fragments de murs d'uns tres metres d'alçada, fets amb pedres grosses irregulars unides amb argamassa de calç i sorra. No s'hi ha fet però cap excavació fins ara. El molí rebia l'aigua del riu Cardener mitjançant un canal obert a la roca que vorejava el riu amb una lleugera inclinació durant uns 600 m i tenia una amplada d'1,20 m.

Forn d'obra del molí del Pont

No gaire lluny de la molina, aigües amunt del Cardener, han aparegut les restes d'un forn d'obra. En ocasió de construir un camp de golf a les pistes del Port del Comte, hom sol·licità del senyor Obach (a Beato) permís per extreure terres d'uns camps propers al Molí del Beato, o del Pont, on fa uns anys en Joan Solé (a Peretà) hi havia tingut una plantació de pollancre i, poc després, la conversió de l'edifici del costat del molí (una fàbrica tèxtil abandonada) en granja de porcs, va fer que els camps veïns es convertissin en contenidors dels excrements, transformats en basses. Fou arran del moviment de terres en l'espai comprès entre la carretera de Berga, en un tram avui abandonat, i el curs del Cardener, a l'esquerra del riu i un centenar de metres més avall de l'esmentat molí, que es descobriren les restes d'un forn d'obra que havia estat soterrat per les avingudes del riu i les tones de terra acumulades al damunt.

La troballa es realitzà l'agost del 1989 i en Manyanet ens ho comunicà el dia 13, dient que s'havia trobat "uns tros de Muralla" i que l'anéssim a veure. Les pales excavadores en extreure la terra argilosa grisenca havien ensopegat amb un tros de paret gruixuda pertanyent a una antiga fàbrica de llançonisses que s'ensorrà vers el 1917-1919. Més interessant per a nosaltres fou que, ben a prop també, havien posat al descobert una construcció circular de coloració vermellenca i molt dura. En efecte, les pales excavadores en extreure l'argila, havien rodejat un piló cilíndric vermellenc que sobresortia uns 2 m i tenia uns 3 m de diàmetre, restant situat a uns 27 m de distància de la carretera en direcció a ponent, i a una vintena de metres del riu. Hi férem dues visites, els dies 14 i 15, amb diversos companys per tal de realitzar la planta i perfil abans que les màquines ho desfessin del tot. Les restes del forn eren ben visibles perquè l'argila cuita havia adquirit una coloració vermellenca que contrastava amb l'entorn grisenc, i destacava a la part occidental la boca de la cambra de foc pràcticament sencera.

Com sol ocórrer en els forns de ceràmica que coneixem, buidats en el tapàs, també en aquest hom havia buidat una doble cambra de foc en el tapàs i havia construït al damunt una gruixuda graella, restant igualment visible la plataforma superior d'aquesta darrera, en una superfície d'uns 3,40 m de N a S per uns 2,70 m d'E a W, que hauria format una planta rectangular de restar sencera. A la plataforma afluien unes 30 xemeneies cilíndriques, d'uns 10 cms de diàmetre, obertes al tapàs i distants uns 40 cms, que s'haurien situat al terra de la cambra de cuita, les parets de la qual havien desaparegut, romanent deixalles de maons (de 28x13x3 cms) i fragments de teules, unides amb guix grisenc, així com trossos d'argila cuita. La coberta d'aquesta cambra de cuita degué ésser, doncs, de teules ocres força grosses.

La cambra de foc, situada sota, s'obria, com ja hem dit, en direcció a l'oest, mirant al riu i amb forma oval apaïsada, sota el pes de la graella que feia de 75 a 80 cms de gruix. L'alçada interior de la cambra de foc oscil·lava entre 1,20 i 1 m de N a S. De fet aquesta cambra era doble, separada per un pilar o muret en mig, d'uns 30 cms de gruix. La cambra situada més al Nord era de planta oval i feia 1,20 m d'alt per 1,40 m d'ample i 1,75 m de fons,

havent estat esmotxada lateralment per les màquines a la part anterior. Aquesta cambra conservava 18 xemeneies. La cambra de foc situada més al sud, també excavada al tapàs, feia un metre d'alt per un metre d'ample i tres metres de fons, restant pràcticament sencera; essent igualment de planta oval i romanent plena de terra grisa. L'estat actual permet comptar-hi 12 xemeneies, però és possible que n'hi hagués més, car hom no pot arribar al fons. Algunes d'aquestes xemeneies estan tapades per la part superior de la plataforma de la graella, per haver-hi ficat dintre del cilindre un tros de teula o de maó. Les parets de la cambra de foc presenten un recobriment d'argila cuita vermell, de diferents gruixos, que forma com una crosta protectora.

Si bé al costat del forn aparegué un fragment de ceràmica de pasta ataronjada amb vernís vermelló per la cara interna, que recorda la sigil·lada romana hispànica tardana, dubtem que sigui tan antic el forn. La freqüència al seu voltant de maons gruixuts (de 28 x 13 x 3 cms) i de teules de pasta ocre clara, amb línies incises longitudinals i els acabats laterals són diferents dels de les teules dites àrabs actuals, formant un galze entrat, la qual cosa permet suposar que es tractaria d'un forn d'obra modern. No hem sabut trobar-hi altres elements dignes d'esment, tret dels maons i teules ja esmentats que interpretem: els primers com a productes del forn i les darreres com a part de la coberta de la cambra de cuita.

NOTES

1.-M.RIU: Excavació d'urgència a l'ermita de Sant Serni del Grau (partida de Vilamantells, municipi de Guixers), a "Cardener", núm. 3, Cardona (1986), p. 31-79, amb 21 fotos i 12 figures.

2.-Agraïm a dom Alexandre Olivar la lectura i interpretació d'aquest singular text epigràfic. M. RIU: Campaña de excavaciones en el ámbito del antiguo monasterio de Sant Llorenç de Morunys (Lérida), a "Noticiario Arqueológico Hispánico" (Madrid), XVI, 1971, p. 455-513, amb il·lustracions. M.RIU: Sant Llorenç de Morunys a "Catalunya Romànica", vol XIII.: El Solsonès", Enciclopèdia Catalana, Barcelona, 1987, p. 269-276.

3.-J. I.PADILLA: La ceràmica gris de Sant Pere de Graudescales, Tesis de llicenciatura, Universitat de Barcelona, 1978, inèdita.

4.-J. I. PADILLA: Aportación al estudio de la estructura económica de un monasterio altomedieval. Un prototipo: Sant Pere de Graudescales a "Acta/Mediaevalia" Barcelona, núm. 1, 1980, p. 197-224.

5.-M. RIU: El manso de "La Creu de la Pedra", en Castelltort, municipi de Guixers, província de Lérida, a "Noticiario Arqueológico Hispánico" (Madrid), núm. 1, 1972, p. 183-196, amb il·lustracions -J. BOLÓS: Mas de la Creu de la Pedra, a "Catalunya Romànica", vol. XIII: El Solsonès, Enciclopèdia Catalana, Barcelona, 1987, p. 118-119.

6.-M. RIU I M. SEGRET: Les torres o masies fortificades de la Vall de Lord, a "Castells, guaites, torres i forteses de la Catalunya Medieval", Barcelona, 1986-1987, p. 201-215, amb il·lustracions.

7.-M. RIU: El taller de ceràmica medieval de Santa Creu d'Ollers, a "Boletín Arqueológico", Tarragona, Homenatge a J. Serra Villaró, núms. 113-120, 1971-1972, p. 253-268, amb il·lustracions.

8.-M. RIU: Un nou dipòsit de ceràmiques grises, datable de la primera meitat del segle XI, a la Vall de Lord, municipi de Guixers, comarca del Solsonès, a "Simposi sobre ceràmica antiga, Barcelona, 18-21, nov. 1993". Generalitat de Catalunya, Barcelona, 1995, p. 211-214, amb 4 làmines.



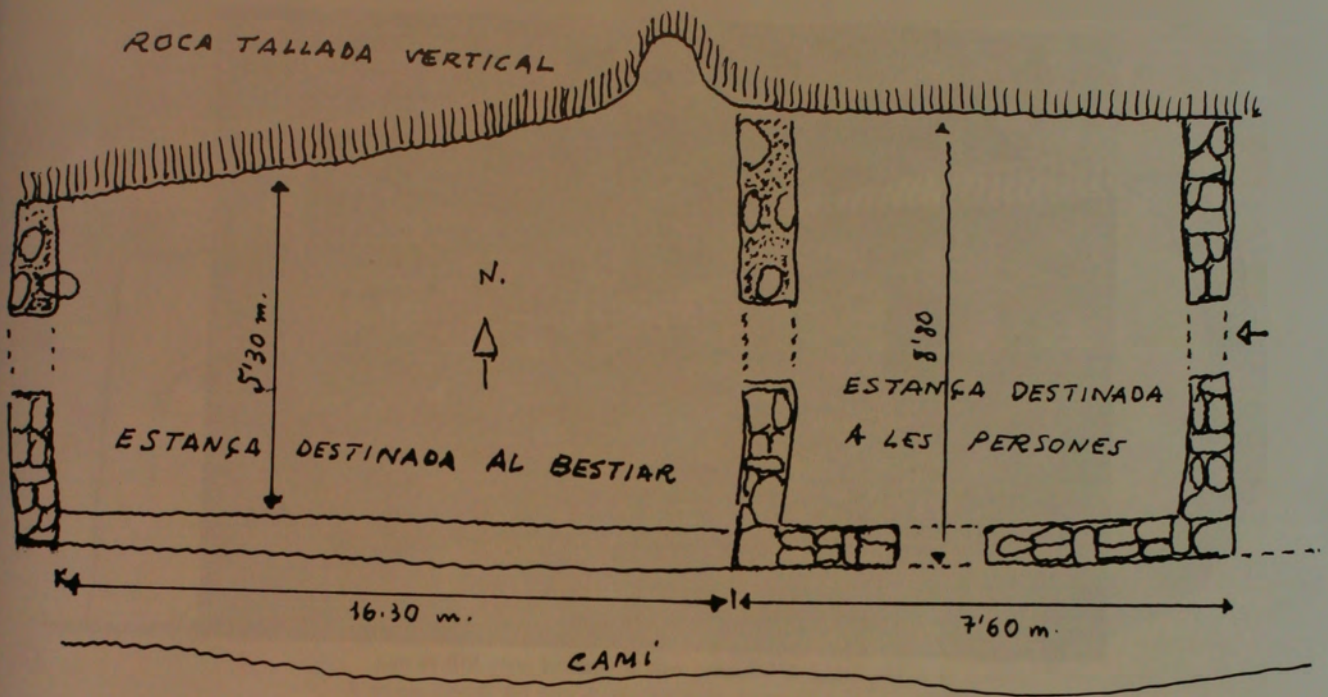
1. Molina o molí vell del Celdoni (M. Riu, 1982)



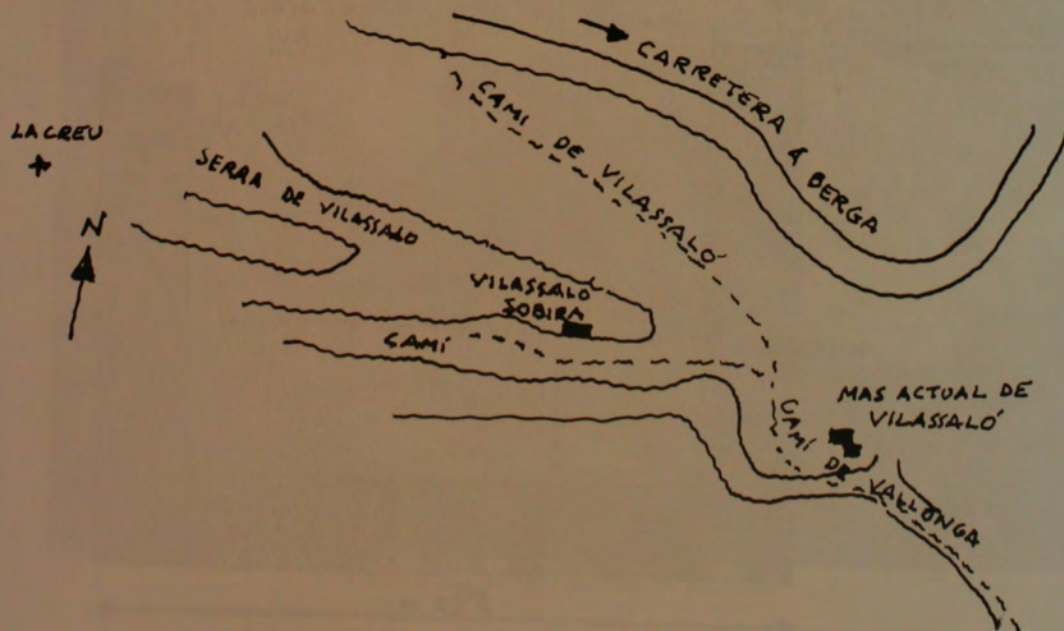
2. Interior de l'església de Sant Serni del Grau o de Vilamantell (M. Riu, 1982)



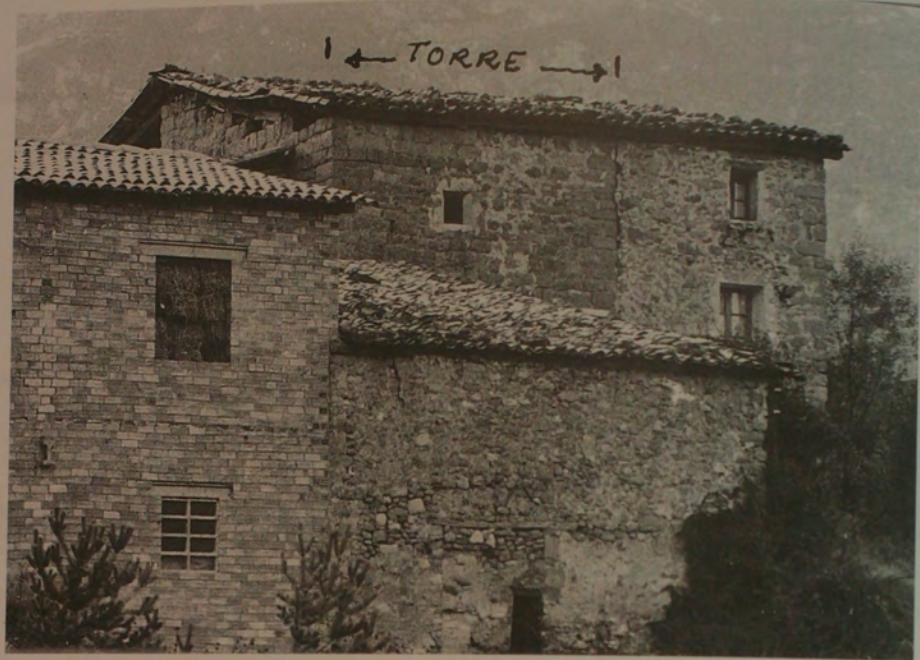
3. Estació del calvari del viacrucis pintat amb negre de fím a les parets de l'ermita se St. Serni del Grau (M. Riu, 1982)



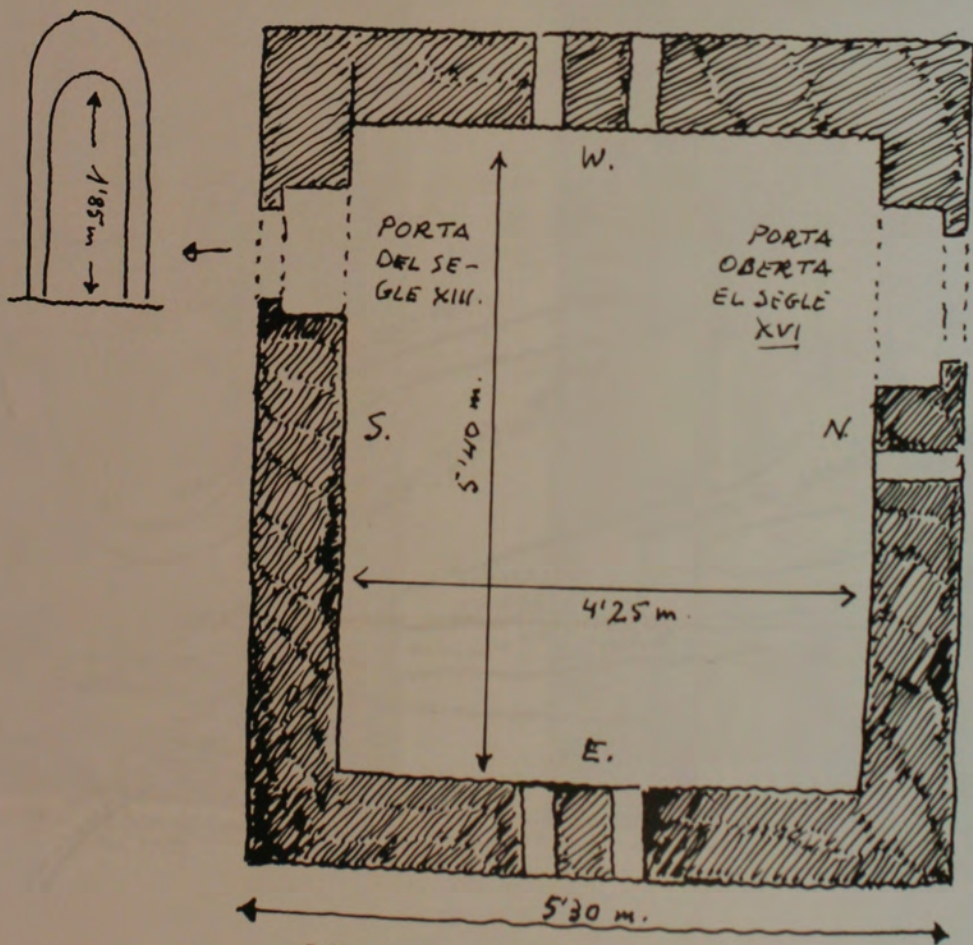
4. Planta de Mas Vilassaló Sobirà (segle X) (M. Segret/M. Riu, 1971)



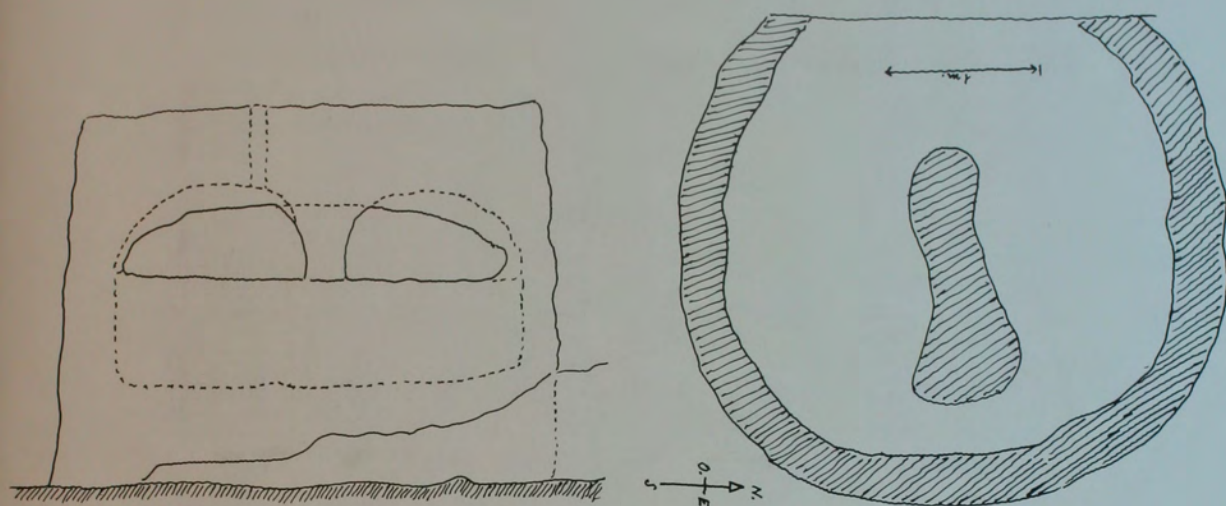
5. Esquema de situació dels masos de Vilassaló (M. Segret, 1971)



6. Mas actual de Vilassaló, amb la torre del segle XIII en mig



7. Planta de la torre del mas Vilassaló



8. Planta i perfil del forn d'obra del molí del pont M. Segret, 1989



9. Forn d'obra del Molí del Pont. M. Riu, 1989