

# Les Germanes de Sant Josep de Cluny. La primera escola religiosa de Mollet

Francesca Orga i Coll\*  
Joan Ventura i Maynou\*\*

## Resum

Les Germanes de Sant Josep de Cluny van ser la primera congregació religiosa que es va instal·lar a Mollet i, d'acord amb els objectius de l'Orde, es va dedicar a l'ensenyança femenina. Arriben, procedents de Granollers, a petició del consistori molletà. S'instal·len, de manera provisional, en un edifici de la Carretera (avui l'avinguda de Jaume I) i inicien l'activitat docent el 17 de març de 1904. Les necessitats d'escolarització del moment i la bona entesa amb el consistori molletà propicien la construcció d'una nova escola-convent, que s'inaugura el 15 d'agost de 1908. Malgrat la bona feina feta, les tensions polítiques del consistori molletà acabaran per afectar la congregació. L'any 1915 deixen de rebre subvencions municipals i davant d'una situació insostenible, el juny de 1916 marxen de Mollet. El 12 d'abril de 1917 una nova congregació religiosa, la Companyia de Maria-Lestonnac, ocuparà l'escola-convent i reprendrà l'activitat educativa.

Més enllà dels aspectes concrets relacionats amb Mollet, repassarem els orígens francesos de la congregació de les Germanes de Sant Josep de Cluny i

la situació social i política que va acabar, l'any 1901, amb l'expulsió de tots els ordes religiosos de territori francès.

Acabarem amb una visió dels altres ordes religiosos amb projecció docent a Catalunya.

**Paraules clau:** Germanes de Sant Josep de Cluny, Mollet del Vallès, congregació religiosa, orde religiós, educació femenina.

73

## 1. L'escenari educatiu a Mollet abans de l'arribada de les Germanes de Sant Josep de Cluny

La primera referència coneguda sobre educació a Mollet és de l'any 1845, en relació a unes partides presupostàries destinades a ensenyament.

Segons els censos municipals, el 1857 hi havia 1.378 habitants. El 1904, l'any que arriben les Germanes de Sant Josep de Cluny, Mollet té 2.239 habitants. Durant tot aquest període, Mollet serà una petita població agrícola, malgrat la presència, des de mitjans s. XIX, d'algunes petites fàbriques tèxtils. Al tombar de segle, s'instal·laran a Mollet algunes fàbriques importants però l'auge industrial no arribarà fins a la dècada de 1910, moment en que

\* Historiadora de l'Art, francescaorga.fc@gmail.com

\*\* Arquitecte Tècnic

Mollet superarà, per primera vegada, els 3.000 habitants.

L'any 1893, els mestres molletans Vicenç Plantada i Josep Payà publiquen la *Geografia local de Mollet del Vallès: ab notícia geogràfica-escolar dels pobles dels encontorns y son mapa topogràfic*, una de les obres de referència per conèixer el Mollet de la segona meitat del segle XIX. Gràcies a aquests autors sabem que l'escola més antiga de la població era l'Escola pública de nois, situada a la Carretera, on es matriculaven entre setanta i noranta alumnes. L'any 1858, entra en funcionament l'Escola pública de noies, també situada a la Carretera, on es matriculaven unes trenta-cinc alumnes. També parlen de l'existència de diferents escoles privades:

- L'Estudi Vell, fundat l'1 de gener de 1865 pel mateix Vicenç Plantada. Com les anteriors escoles, estava situada a la Carretera, concretament al núm. 30. L'escola disposava de pati d'esbarjo, amb hort i jardí. Hi assistien uns cinquanta nois. En el mateix edifici hi havia l'Escola preparatòria Mixta, a càrrec de la germana d'en Vicenç Plantada.
- El Col·legi de la Puríssima Concepció, dirigit per una mestra filla de la població. Hi assistien entre seixanta i setanta noies.
- L'Escola Laica de nois, instal·lada en l'edifici del Casino del Centre Republicà. Hi assistien uns quaranta nois, en gran part dels pobles veïns.
- L'Escola particular d'un mestre que abans fou de la pública. Hi assistien uns vint nois.

Finalment, a Gallecs les classes les impartia el regent de l'església sufra-gània.

La documentació existent a l'Arxiu Històric Municipal de Mollet del Vallès ens permet traçar alguns aspectes

més de com era el panorama educatiu abans de l'arribada a Mollet de les Germanes de Sant Josep de Cluny:

- 1891. Conveni entre l'Ajuntament i els mestres per augment del sou i per un ensenyament gratuït. Els alumnes pagaven 2,25 ptes. al mes.
- Consta en funcionament el col·legi privat de Pilar Coll Llach, que també assumia nenes, com a parvulari municipal.
- A Gallecs, trobem en funcionament el col·legi públic de Can Veira, portat pel mestre Josep Andreu per a nens, i un altre per a nenes, portat per una mestra.
- 1901. El 21 d'abril el mestre Josep Andreu presenta un informe segons el qual falten aules per als nous alumnes. L'Ajuntament ho estudia i aprova tres mesures: estudiar la possibilitat d'un emprèstit; buscar un terreny apte per edificar una escola i encarregar a un arquitecte un avantprojecte.
- 1901. El 27 d'octubre l'Ajuntament cedeix el casal consistorial vell, a la plaça del Mercadal, ja que s'havia traslladat a la plaça, ara Prat de la Riba, per adaptar una escola de nens i una altra de nenes.

Durant l'estada a Mollet de les Germanes de Sant Josep de Cluny (1904-1916), les mateixes fonts documentals municipals ens aporten informació dels aspectes següents:

- 1908. S'augmenta el sou als mestres en 500 ptes. anuals per acceptar trenta alumnes per classe i un plus d'augment de 50 ptes. per cada cinc nens de més per aula.
- 1913. El 20 de novembre, el mestre Llorenç Marrugat, amb l'ajuda de la seva filla Teresa, funda el Col·legi Ibèric Molletà del Sagrat Cor, situat a la Carretera, a tocar del Cafè del Coro.

- També hi trobem un col·legi privat, que el portaven Andreu Vegué i Joan Santamaria, com a mestres, situat a la Carretera, davant de Cal Menna.
- Com a col·legi privat només per a pàrvuls, hi hagué l'anomenat de Cal Regino i Ca la Rosenda Forrellac. Els alumnes pagaven 2,20 ptes. al mes.
- 1916. L'Ajuntament aprova l'augment de 500 ptes. l'any a la mestra Pilar Coll Llach per la col·laboració en el parvulari municipal.

## 2. El naixement d'un nou orde religiós: la congregació de les Germanes de Sant Josep de Cluny

La congregació de les Germanes de Sant Josep de Cluny va ser fundada per la religiosa francesa Anna Maria Javouhey (Jallanges, Borgonya 1779 – París 1851). Des de ben jove va sentir la vocació religiosa i missionera. L'11 de novembre de 1798, en presència d'un sacerdot de la seva família i d'amigues, es consagra a Déu per sempre. Uns anys més tard pot parlar amb el papa Pius VII, a Chalon-sur-Saône, després d'haver coronat emperador a Napoleó Bonaparte el 1804. El Papa les animà a ella i a les seves amigues a prosseguir fins arribar als vots perpetus. A partir d'aquest moment, animada també pel bisbe d'Autun, escriu les regles del que esdevindrà una nova congregació religiosa. El 12 de maig de 1807, a l'església de Chalon-sur-Saône, el Bisbe d'Autun rep els vots d'ella, tres germanes seves i cinc companyes. És el naixement d'un nou orde religiós sota el patrocini de Sant Josep, que tindrà com a principal objectiu l'educació femenina. El 1809, l'Orde es trasllada al seminari major d'Autun i, el 1812, a l'antic convent dels Récollets de Cluny, que comprà



Figura 1. Aspecte, a principis del s. XX, de l'interior de la capella del convent dels Récollets de Cluny (Borgonya, França)

el seu pare –Baltasar Javouhey– per a les seves filles. La congregació pren ara el nom de Sant Josep de Cluny. A partir de 1817 comencen les missions, primer per les antigues colònies i els territoris d'ultramar francesos (Reunió, Senegal, Martinica, Guinea, Guadalupe, etc.), i més tard per tots els continents.

L'any 1901, per motius polítics que s'expliquen més endavant, França expulsa del seu territori totes les congregacions religioses que es dediquen a l'ensenyança, de manera que hauran de marxar a altres països.

L'any 1903, arriben a Espanya les Germanes de Sant Josep de Cluny. A Catalunya troben aixopluc, entre d'altres, a Barcelona, Sabadell, Terrassa i Granollers. Aquí continuaran dedicades a l'ensenyança de noies. Aquests col·legis feien, a més a més, una feina de justícia social, perquè els estats prioritzaven més els centres dedicats als nois, ja que s'integraven en una societat preparada per a l'economia en general, el treball, l'exèrcit i la política; les noies quedaven relegades a les feines de la llar, i poca cosa més.

### 3. Arribada i estada a Mollet de les Germanes de Sant Josep de Cluny

Mentre es trobaven a Granollers, van rebre una invitació del consistori molletà per poder-s'hi establir, donat que no hi havia cap institució religiosa dedicada a l'ensenyança a la vila. Les Germanes van sol·licitar el seu trasllat al cardenal bisbe de la Diòcesi de Barcelona, Mons. Salvador Casañas i Pagès, el 9 de gener de 1904, i en reben l'autorització el 26 de gener del mateix any.

El 17 de març de 1904, quatre germanes de la congregació inicien les classes de pàrvuls i primària a l'edifici de la Carretera, núm. 44. Les classes s'impartiran d'acord amb el que s'havia acordat amb l'Ajuntament. També ensenyaran francès com a idioma estranger, tenint en compte que totes eren nadiues, i música possiblement (solfeig i harmònim). Un dels alumnes assistents va ser l'Ernest Berenguer i Pou (1897-1992), notable músic, director d'orquestra i també de corals, amb projecció professional a Mollet, Parets i Sant Fost, durant quasi tota la seva vida.

En aquest emplaçament, hi van restar fins al 15 d'agost de 1908, quan es van traslladar a una nova escola, de construcció notable, situada al carrer de Balmes núm. 19 (ara rambla de Balmes), per iniciativa privada, que més endavant comentarem. Hi ha una nota en el Llibre d'Actes de l'Ajuntament del 27 de desembre de 1908 en què es reflecteix com es polititzà, com era freqüent, el tema de l'ensenyança religiosa; els quatre regidors conservadors fan costat a les monges de Cluny, enfront dels tres regidors d'esquerra, contraris en la majoria de votacions.

Continua la dinàmica escolar amb normalitat, interrompuda d'una forma dramàtica de l'11 de juliol al

2 d'agost de 1909, en la denominada Setmana Tràgica, causada per la revolució popular que protesta per una lleva de 40.000 soldats, una bona part dels quals catalans, a embarcar al port de Barcelona l'11 de juliol per participar en la guerra del Marroc. Els aldarulls van portar a cremar esglésies i convents, a assassinar molts religiosos i al posterior enfrontament amb armes contra els Guàrdies d'Assalt.

Durant les dues setmanes que van durar els disturbis, les religioses van restar acollides en cases particulars de Mollet fins al final d'aquests. Els efectes polítics de la Setmana Tràgica es varen veure en tots els àmbits de la societat molletana. A l'Ajuntament, els regidors conservadors la citaven com a la Setmana "Tràgica", mentre que els regidors d'esquerra l'anomenaven la Setmana "Gloriosa"; és a dir, els criteris continuaven estan dividits.

A partir del 1908 l'Ajuntament porta a terme la planificació escolar en el municipi i proposa un conveni amb algunes escoles:

- Pàrvuls de 0 a 7 anys, a càrrec bàsicament de les Germanes de Sant Josep de Cluny, a part de les quotes del alumnes, una subvenció de 300 ptes. a l'any per a tot el col·legi.
- Primària de 7 a 9 anys, a càrrec de l'escola de Vicenç Plantada, i una subvenció de 250 ptes. a l'any per a tot el col·legi.
- Per als més grans de 9 a 15 anys, a l'escola municipal, una de nois, per al mestre Josep Andreu, i la de les noies, per a una mestra, amb subvenció de 800 ptes. a l'any.

En les actes subscrietes en el Llibre oficial, trobem les següent notes relacionades amb les Germanes de Sant Josep de Cluny:

- 22 d'agost de 1909. L'Ajuntament acorda donar premis als pàrvuls de



Figura 2. Rebut i estoig de l'alumna interna Enriqueta Coll Grifol. El rebut corresponent a la mensualitat de juliol de 1913. Font: arxiu particular de la família Orga i Coll

- les Germanes de Sant Josep de Cluny.
- 29 d'agost de 1909. Comunicat de la Superiora convidant l'Ajuntament a assistir als exàmens dels alumnes (inici de curs?).
- 26 de juny de 1910. Invitació de les Germanes de Sant Josep de Cluny a l'Ajuntament a assistir als exàmens de finals de curs.
- 16 de juliol de 1910. Acord per entregar a les religioses 60 ptes. per adquisició de premis als pàrvuls del Col·legi.
- 30 de juliol de 1910. Comunicació a les religioses que l'Ajuntament enviarà una comissió per al repartiment de premis.
- 15 de juny de 1912. Les religioses conviden l'Ajuntament als exàmens de fi de curs i demanen una subvenció per donar premis de 75 ptes.
- 2 de juliol de 1912. Per tal de sanejar el torrent Caganell, s'aprova construir una claveguera en el car-

- rer de Balmes, des del col·legi de Sant Josep de Cluny fins a l'escorxador municipal, al final del carrer.
- 13 de setembre de 1912. L'Ajuntament comunica al col·legi de Cluny que té un nombre excessiu de pàrvuls, perquè passen de vuitanta, i que no en poden admetre més, a menys que es construeixi una aula al costat. El col·legi respon que ho farien a compte de la Congregació, si l'Ajuntament augmentés la retribució de 600 ptes. a l'any a 1.000 ptes. a l'any. L'Ajuntament ho aprova.
- Any 1915<sup>1</sup>. Comencen les dificultats d'entesa entre el col·legi i l'Ajuntament, pel tema del pàrvuls més petits, ja que el col·legi prefereix que siguin més grans que de 0 a 3 anys. L'Ajuntament no hi està d'acord i vol que se'n facin càrrec.
- 23 desembre de 1915. L'Ajuntament aprova, en la reunió consistorial, que deixarà de pagar la sub-

<sup>1</sup> No es poden seguir les actes municipals des de l'agost de 1914 al juny de 1915 perquè aquest volum no es troba en l'Arxiu.

venció anual al col·legi de Cluny, a partir del gener de 1916.

- 16 de gener de 1916. L'Ajuntament està dividit pel tema del col·legi de Cluny. La majoria a favor de l'anul·lació de la subvenció, i l'oposició, junt amb el rector de la Parròquia, Mn. Jaume Fabregat i Ramón, a favor de Cluny.
- 30 de gener de 1916. Continua la divisió entre els regidors de l'Ajuntament. S'acorda que en la propera reunió es votarà si continuen o no les monges de Cluny en el nou col·legi.
- 1 d'agost de 1916. El Govern Civil aprova l'acord de l'Ajuntament de suprimir la subvenció al col·legi de les Germanes de Sant Josep de Cluny.
- Juny de 1916. Marxen de Mollet i es desplacen a Madrid (Pozuelo de Alarcón) i possiblement també per algun altre centre de Catalunya.

78

#### 4. La construcció del col·legi-convent de Mollet

Les necessitats d'escolarització del moment i la bona entesa inicial amb el consistori molletà propicien la construcció d'una nova escola-convent, que s'inaugura el 15 d'agost de 1908.

Les possibilitats de l'Ajuntament per fer-ho eren petites i la iniciativa va recaure en Frederic Ros i Sallent, llavors cap de la majoria de l'Ajuntament, que va fer donació d'un terreny d'uns 2.300 m<sup>2</sup>, situat al carrer de Balmes núm. 19, en escriptura pública, el 19 de març del 1907. No es va voler perdre temps i el 12 de maig del mateix any es posa la primera pedra en un acte solemne.

La construcció va ser molt ràpida, ja que el dia 15 d'agost de 1908, dia de l'Assumpció, s'inaugura l'edifici en un acte emotiu dintre de la cape-

lla del col·legi, amb la presència de representants municipals, Frederic Ros i les famílies molletanes que van ajudar a la seva construcció. El mateix any reben la visita del cardenal bisbe de Barcelona, Mons. Salvador Casañas i Pagès, que té paraules d'agraïment a les germanes i d'encoratjament als fidels assistents.

Després de la inauguració, es va prosseguir amb les obres de condicionament de la finca, ja que el terreny s'havia d'alinear amb el tres carrers que l'envolten: el carrer de Balmes (avui rambla de Balmes), el carrer del Dos de Maig (avui carrer de les Monges) i el carrer de Pere Falguera (avui carrer de la Pau). Es va construir un tancament de paret de pedra que, en part, encara existeix. També calia preparar l'interior del recinte per a un pati d'esbarjo i arranjar un hort per a la comunitat religiosa.

El 1918, ja després del canvi de congregació, es va comprar una casa del costat, d'estil modernista, a Sebastià Mayol. A la dècada de 1950, es comprà una casa lateral a Feliu Cuní i Coll. La compra d'aquestes dues darreres cases la va fer ja la congregació religiosa de la Companyia de Maria – Lestonnac.

#### 5. El canvi de congregació religiosa

L'Ajuntament de Mollet, com quasi tots els consistoris de l'època, estava políticament dividit, per un costat els conservadors o de dretes, la Lliga, monàrquics, incipients catalanistes; i per l'altre costat, els d'esquerra, republicans i socialistes; sempre en una proporció molt igualada.

Les relacions entre l'equip de govern de l'Ajuntament, governat durant els anys 1900 a 1920 pels conservadors, i les religioses de Cluny varen ser bones. Les convidaren a

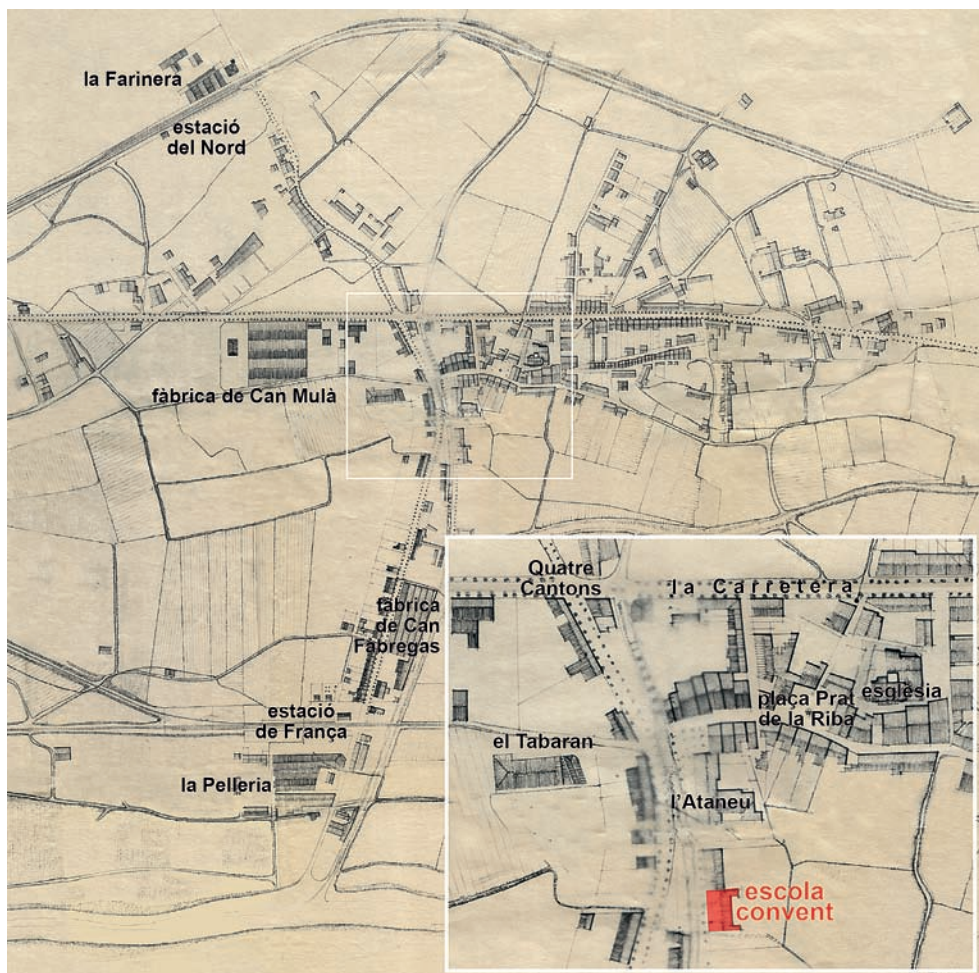


Figura 3. Situació del col·legi-convent en el plànol de Domènec Sugrañes, de l'any 1914. Font: Jordi Bertran, a partir de la base cartogràfica de Domènec Sugrañes

venir a Mollet i al cap de pocs anys se'ls va edificar una escola d'una certa vàlua arquitectònica, sota la promoció i l'encoratjament de Frederic Ros.

Tot i això, hi va haver un punt d'inflexió en què ambdues parts no van trobar una solució. Les Germanes de Sant Josep de Cluny no volien o no podien incloure en el col·legi els pàrvuls de 0 a 3 anys, els quals anaven a càrrec de l'Ajuntament en les altres escoles.

Això va aportar un contrast de criteris, com es percep en els resum de les sessions setmanals del Consistori; van anar creixent les diferències fins que l'Ajuntament de Mollet va buscar la solució: cercar una altra congregació religiosa que pogués superar aquests obstacles.

Fent costat a les Germanes de Cluny hi estava l'oposició, i també el rector de la Parròquia de Sant Vicenç de Mollet, Mn. Jaume Fabregat i Ramón, pre-



Figura 4. Col·locació de la primera pedra del col·legi-convent, el 12 de maig de 1907. Signatura de l'acta per part del donant del terreny, Frederic Ros i Sallent. Font: arxiu particular de la família Ventura-Orga

80



Figura 5. Col·locació de la primera pedra del col·legi-convent, el 12 de maig de 1907. Signatura de l'acta per part del regidor de l'Ajuntament, Francesc Coll i Saladrigas. Font: arxiu particular de la família Ventura-Orga



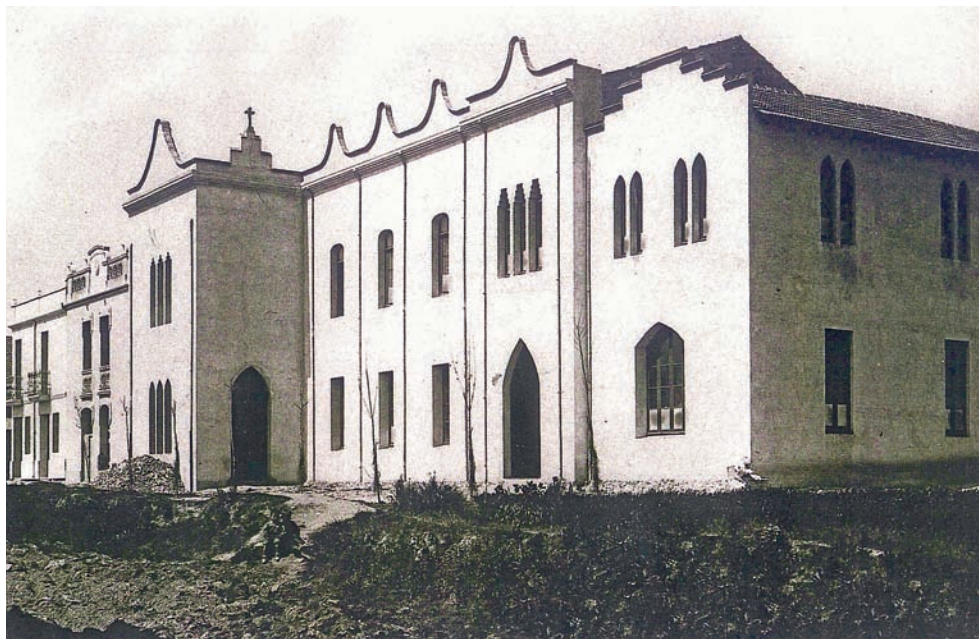


Figura 6. Aspecte del col·legi-convent, tot just acabat de construir, l'agost de 1908. Font: Arxiu Històric Municipal de Mollet del Vallès

vere. Però la decisió va ser presa per votació municipal. Així doncs, s'aprovà el canvi i es posaren en contacte amb les religioses de la Companyia de Maria-Lestonnac, dedicades a l'ensenyament i que es trobaven a la població de Calella (Maresme).

L'Ajuntament, per majoria d'un regidor, ja havia pres abans aquesta decisió i, en conseqüència, el 23 de desembre de 1915 aprovà no pagar la subvenció al col·legi a partir del gener del 1916. També aprovà llogar un local al Sr. Menna Alemany, situat a la Carretera, per tres anys, per dedicar-lo a escola per si no trobessin una substitució adequada per la continuïtat del col·legi.

Sembla que les Germanes de Cluny van deixar el col·legi el juny de l'any 1916, amb dos-cents alumnes (vint-i-cinc internes, cent vint-i-cinc externes i seixanta nens). La comunitat religiosa constava de dotze membres.

Les religioses de Lestonnac van ar-

ribar a Mollet el 12 d'abril de 1917, però no s'ha pogut esbrinar com es va resoldre el tema de l'alumnat durant aquests mesos de decalatge.

## 6. França, de l'hegemonia al món a l'expulsió dels ordes religiosos a principis del segle XX

L'hegemonia de França en el món (l'Europa occidental, el Mediterrani, les colònies a l'Àfrica, Amèrica...), com a referència cultural i militar, va tenir lloc aproximadament entre els segles XVII i XIX.

La pèrdua de la influència i el poder en el món civilitzat sempre comporta ruptures entre la societat. França també ho va viure així i va experimentar uns canvis, a voltes traumàtics. Tot seguit, parlarem d'aquests canvis analitzant breument els tres camps bàsics en què es recolza la societat i que són necessaris per a un creixement equilibrat en el sentit humanístic.

## 6.1. La religió

La població religiosa d'Europa va sofrir el trencament de l'Església Catòlica a causa de la Reforma Protestant el 1530. Fou necessària la Contrareforma (Concili de Trento), el 1560, per poder establir una renovació del tot necessària.

L'Església va haver de fer un esforç per reactivar un camí una mica oblidat: la gent necessitada o marginada, renunciar al poder temporal (Estats Vaticans), pobresa d'esperit, unes formes litúrgiques més properes al poble i, sobretot, desenvolupar la seva participació com a subsidiària, quan l'Estat i les administracions no ho abordaven. I en aquest últim punt s'ha demostrat d'una forma definitiva aquell compromís evangèlic de totes les institucions eclesials, en hospitals, orfenats, sanatoris (especialitzats en infecciosos, malalts mentals...), i en missions, fora d'Europa, en què el més important de llur actuació era procurar pel benestar material de la població. Sense oblidar-nos de l'ensenyament, que ha estat una columna de la seva vocació pastoral.

En tots aquests segles, l'Església ha donat les directrius a la feligresia, bàsicament a través de les encícliques escrites pels papes, per tal d'ajudar al seu desenvolupament espiritual. Voldríem ressaltar el papa Lleó XIII (1878-1903). Durant els vint-i-cinc anys de papat va adreçar als fidels cinquanta-sis escrits, entre exhortacions i encícliques en relació amb els bisbes, sectes, política, educació cristiana, llibertat humana, responsabilitat dels catòlics, relacions dels estats amb l'Església, i altres de caràcter pastoral i espiritual.

En sobresurten les següents: *Quod Apostolici muneris* (1878), sobre el socialisme, el comunisme i el nihilisme.

*Au milieu des sollicitudes* (1892), sobre la relació de l'Església i l'Estat a França. *Graves de comuni* (1901), on crida a l'ordre als polítics conservadors, envers la millora de l'acció social. I per sobre de totes, *Rerum Novarum* (1891), sobre les condicions dels obrers en el treball i on es rebutja tant el liberalisme com el socialisme i ha servit de base per l'acció social i per les relacions laborals en les següents encícliques papals.

## 6.2. Les arts

També ha influït l'evolució de les arts i dels pensaments filosòfics i literaris, ja que, com deia Dostoievski, "l'home pot prescindir de molts béns, però no pot viure sense l'art".

En filosofia, en investigació social, hi trobem: François Voltaire (1694-1778), filòsof, autor teatral, crític amb l'Església. Friedrich Hegel (1770-1831), filòsof, professor, té obres sobre el realisme i l'idealisme. Karl Marx (1818-1883), filòsof, polític, autor d'*El Capital*, crític amb l'Església com a opi del poble, la seva obra va ser molt influent en la Revolució Russa del 1917, com més tard, amb la *Teologia de l'alliberament*, a Iberoamèrica. Friedrich Nietzsche (1814-1900), filòsof, idealitzaria el "superhome", per sobre del bé i del mal. Són obres seves: *Així va parlar Zaratrusta* i *L'Anticrist*. Part d'aquest pensament se'l va fer seu el nazisme.

En pintura, l'Impressionisme, desenvolupat a França el darrer quart del segle XIX, és pintura *in situ*, en què es dóna prioritat a la llum i els colors per així representar més bé la "realitat". Els capdavanters foren Edouard Manet (1832-1883), Pierre-Auguste Renoir (1841-1919) i molts altres, que donaren una altra visió a la pintura.

En escultura, François-Auguste

Rodin, amb les obres de “El pensador”, “El bes”, o “El fill pròdig”, ens ve a dir que és la natura l'únic model, però que sense el caràcter, l'expressió i el sentiment de l'autor no és vàlid.

En literatura, França té uns bons referents, amb escriptors com Stendhal (1783-1842), autor de *El roig i el negre*, la seva obra principal, i *La Cartoixa de Parma*. Visità Barcelona el 1841 i constitueix un dels grans analistes de la novel·la moderna. Emile Zola (1840-1902), exponent del naturalisme, de la realitat, de la literatura detallada; les seves principals novel·les són *L'assomoir* (1877), *Germinal* (1885), *Thérèse Raquin* (1867) i *Maequart* (1893). Estéphane Mallarmé (1842-1892), poeta capdavanter del simbolisme, la seva obra més completa fou *Igitur ou la folie d'Eldehnon*. Foren alumnes seus André Guide, Paul Valery i Paul Claudel.

### 6.3. La política

La situació política de França, com quasi tots els estats europeus en aquest segle, va ser extremadament convulsa.

És a la França del segle XVIII on es van produir els fets que van canviar el panorama polític i social i el de tot Europa, amb l'esclat de la Revolució Francesa, el 14 de juliol de 1789, i la Presa de la Bastilla (presó de l'Estat). Aquesta data fou declarada festa nacional francesa fins a l'actualitat.

Les seves conseqüències van ser un panorama més social, més just, es van treure privilegis a la noblesa, es va produir una creació espontània de la burgesia, més democràcia i també es va restar poder a l'Església, d'una manera desproporcionada i amb molts morts.

Aquests paràmetres es van mantenir més o menys en diversos sistemes polítics durant tot el segle XIX i començaments del XX. Per aquest motiu en les dècades del 1890-

1910, en la societat francesa coexistien republicans, socialistes, maçons, anticlericals, radicals, conservadors, catòlics i monàrquics.

El 1901 el Partit Radical Republicà i el Radical Socialista s'agrupen formant l'Aliança Republicana Democràtica i guanyen les eleccions. Es nomena president Emili Combes (1835-1921). Aquesta formació política té un caràcter marcadament anticlerical, i restitueix una llei anterior, coneguda ara com la llei Combes, en què es prohibeixen les congregacions religioses, l'exercici de l'ensenyament, l'abrogació del Concordat del 1861, amb la corresponent separació de l'Església i l'Estat.

## 7. Altres congregacions religioses amb projecció docent a Catalunya

Aquests són els ordes religiosos amb projecció docent a Catalunya:

83

### 7.1. Clergues Regulars –Teatines

Orde religiós masculí fundat a Roma, el 1524, per Sant Gaietà de Thiene (Vicenza, 1480 – Nàpols, 1547).

Primer es van expandir per Itàlia, Espanya, Alemanya... i més tard per Mèxic, Brasil, Puerto Rico..., on tenen escoles, hospitals i residències.

A Catalunya, arriben a Barcelona el 1632 però desapareixen.

Des de 1950, en trobem una comunitat a Barcelona (residència universitària), i una altra a Parets del Vallès, el Col·legi Nostra Senyora de Montserrat, amb vuit-centes alumnes.

### 7.2. Companyia de Jesús – Jesuïtes

Orde religiós masculí fundat a París però oficialitzat a Roma, el 1534, per Sant Ignasi de Loiola (Loiola, 1491 – Roma, 1556).

En el marc de la Contrareforma dels segles XVI i XVII, la companyia

de Jesús s'estengué per tot el món. A Catalunya arribaren el mateix segle XVI, crearen escoles i algunes es transformaren en centres de formació profundament espiritual i professional. Actualment existeixen trenta-quatre centres, amb col·legis, centres professionals, universitats, ESADE, etc.

### 7.3. Escoles Pies – Escolapis

Orde religiós masculí fundat a Roma, el 1597, per Sant Josep de Calasanç (Peralta de la Sal, 1557 – Roma, 1648).

La primera escola, al barri del Trastevere de Roma, es dedicà a l'ensenyament gratuït de nois pobres. L'orde es difongué per Itàlia, Bohèmia... fins arribar a tota Europa.

A Catalunya fundaren centres a les poblacions de Guissona (1638), Moià (1683), Balaguer (1699)... i des d'allí s'expandiren a Cuba, Panamà, Mèxic, i també al Senegal i Califòrnia.

L'any 1829 es creà un col·legi per a noies a Figueres, i d'aquí a Cuba, Argentina, Brasil, Japó i Senegal. Aquestes fundacions per a noies les va portar a terme Santa Paula Montal (Arenys de Mar, 1799 – Olesa de Montserrat, 1889).

Actualment l'ensenyament és unificat per a nois i noies en trenta-sis centres escolars.

### 7.4. Companyia de Maria – Lestonnac

Orde religiós femení fundat a Bordeus, el 1606, per Santa Joana de Lestonnac (Bordeus, 1556 – 1640).

Fou el primer orde dedicat a l'ensenyament de noies. S'estengué per tot França, i l'any 1645 el Consell de Cent, coneixedor de la seva tasca educativa, volgué que vinguessin a Barcelona i n'aprovà la implantació a l'actual carrer de l'Ensenyança (cantonada amb el carrer de Ferran), el 1650.

Ben aviat l'Orde s'expandí per tot Catalunya, la resta d'Espanya, Amèrica, Àfrica, Orient Mitjà, Filipines, Japó...

Els seus ensenyaments consistien en classes de ciències, lletres, música, labors, pintura... Una formació integral per a la dona.

### 7.5. Germans de les Escoles Cristianes – La Salle

Orde religiós masculí fundat a Reims, el 1682, per Sant Joan Baptista de La Salle (Reims, 1651 – Rouen, 1719).

La Revolució Francesa va fer que moltes escoles tanquessin, amb terribles conseqüències. Sota el mandat de Napoleó I van tornar a renèixer. A partir de 1878 s'estengueren per Catalunya i van arribar a comptar amb catorze centres. És considerada la primera institució laïcal del Principat. El segon sotrac fort va ser la llei Combes el 1903, citada anteriorment. Superades les dificultats, l'any 2005 la institució comptava amb 5.598 germans en 870 cases.

### 7.6. Germans Maristes de les Escoles – Maristes

Orde religiós masculí fundat a La Valla-en-Gier (prop de Lió, França), el 1817, per Sant Marcel·lí Champagnat (Marlhes, 1789 – Saint-Chamond, 1840).

És una institució laïcal que s'expandirà per Europa, Àfrica, Mèxic, Xina i Austràlia.

A Catalunya, el 1886, creen el primer centre a Girona, amb quatre germans. En acabar el segle XIX ja tenien catorze escoles en funcionament a Vic, Torelló, Mataró, Rubí..., que s'incrementaran encara més després de l'expulsió de l'ordre a França, a causa de la llei Combes. L'any 1910 van adquirir el monestir de Santa Maria de Bellpuig de les Avellanès (Noguera), que s'ha convertit en la casa pairal dels maristes a Catalunya.

## 7.7. Religioses de Jesús-Maria

Orde religiós femení fundat a Lió, el 1818, per Santa Claudina Théveret (Lió, 1774 – 1837).

Des de França s'expandeixen per Europa, Amèrica, Àfrica i Àsia. S'establien a Catalunya l'any 1850 i tenen col·legis a Barcelona i Badalona i una casa d'espiritualitat al Brull.

## 7.8. Germanes Carmelites de la Caritat – Vedrunes

Orde religiós femení fundat a Vic, el 1826, per Santa Joaquina de Vedruna (Barcelona, 1783 – 1854).

Treballen en el camp de l'ensenyament, la salut i la marginació. La fundadora arribà a posar en marxa vint-i-sis establiments a Catalunya, entre escoles hospitals i cases de caritat. El 1861 obtingué l'aprovació civil de la reina Isabel II i l'aprovació pontifícia definitiva del papa Lleó XIII.

Entre els anys 1901 i 1923, s'iniciaren les primeres fundacions d'Amèrica (Paraguai, Argentina, Xile) i entre el 1945 i 1963 continua l'expansió per Itàlia, Anglaterra, Amèrica, Àfrica, Índia i Japó. Té la casa general a Roma.

## 7.9. Societat Salesiana – Salesians

Orde religiós masculí fundat a Torí, el 1859, per Sant Joan Bosco (Castelnuovo Don Bosco, 1815 – Torí, 1888).

A més a més de la Societat Salesiana, Sant Joan Bosco també fundà, el 1872, la congregació femenina de les Filles de Maria Auxiliadora. Aviat, ambdues s'expandiren per Europa i Amèrica Llatina. Actualment treballen a 128 països, incloent col·legis, centres juvenils, parròquies, centres d'atenció als nens del carrer, centres missioners... A Barcelona el 1884 crearen les escoles professionals de Sarrià subvencionades, a part d'altres congregacions religioses, per la benefac-

tora de l'obra de Dom Bosco, Dorotea de Chopitea, tant a Catalunya com a Amèrica del Sud. Alhora promogué la construcció del Temple Expiatori del Sagrat Cor del Tibidabo.

## 7.10. Companyia de Santa Teresa de Jesús – Teresianes

Orde religiós femení fundat a Tarragona, el 1876, per Sant Enric d'Ossó (Vinebre, 1840 – Gilet, 1896).

Des de Catalunya s'expandeixen per Europa, Algèria i Mèxic. El 1910 foren expulsades de Portugal, i el 1915, de Mèxic. Llavors es traslladen als Estats Units d'Amèrica, Brasil, Cuba, Argentina, Paraguai i Xile. La Companyia té unes dues-centes religioses en vint països.

## 8. El futur del ordres religiosos

El futur dels ordres religiosos, dedicats a temes socials (escoles, universitats, hospitals, dispensaris, residències de diversa índole), anirà minvant bàsicament a causa de la manca de vocacions i pel fet d'haver de conviure amb una societat materialista, agnòstica i consumista. A tot això, s'hi suma el fet que les possibilitats econòmiques dels estats i les administracions públiques són suficients per no tenir necessitat, com dèiem al començament, de la subsidiarietat de les institucions religioses.

El papa Francesc, fa pocs mesos, es va manifestar personalment sobre el tema i va recomanar a les institucions religioses que s'agrupessin i que passessin part dels edificis o instal·lacions a altres serveis socials. Va remarcar, de passada, que suplir els buits amb vocacions religioses provinents del tercer món no feia més que empobrir humanament la societat d'aquells països.

Aquesta dinàmica ja l'han assumit quasi la majoria de les institucions que esmentem en el capítol anterior.

or. Així, les Germanes de Sant Josep de Cluny que vingueren a Espanya el 1903 deixen les escoles de Barcelona el 1931 i s'agrupen a Madrid (Pozuelo de Alarcón), Galícia i València, on desenvolupen la seva activitat amb normalitat i un futur esperançador, amb cinc centres oberts.

A la mort de la fundadora, Anna Maria Javouhey el 1851, la Congregació s'havia expandit ja pels cinc continents, i la seva tasca continua. El 15 d'octubre del 1950, el Papa Pius XII, va proclamar beata a la seva fundadora.

### Bibliografia

- BOTER DE PALAU, R. (2002). L'Abans Mollet del Vallès. Recull gràfic 1870-1965. Efadós. 666 p. El Papiol.
- CORBALÁN, J. (1990). Una aproximació a l'escola pública primària de Mollet del Vallès en el s. XIX, segons la documentació oficial. Notes, 4: 97-105. Mollet del Vallès.
- DROZ, J. (1983) De la França dels notables als Republicans. Universitat de París. Salvat. Barcelona.
- GORDI, J. i VILAGINÉS, J. (Coord.) (1993). Mollado - Mollet (993-1993). Ajuntament de Mollet del Vallès. 204p. Mollet del Vallès.
- GOUJARD, P. (1982). Un segle de pensament francès. Universitat de Rouen. Salvat. Barcelona.
- MAZAUURIC, C. (1983). La Revolució francesa i l'imperi napoleònic. Universitat de L'Alta Normandia. Salvat. Barcelona.
- PÉREZ, F. (1997). Obres completes de Vicenç Plantada 1. Cròniques i articles en La Renaixença. Centre d'Estudis Molletans, col·lecció Vicenç Plantada, 1. 263 p. Mollet del Vallès.
- PÉREZ, F. (1997). Obres completes de Vicenç Plantada 2. Monografies i altres escrits. Centre d'Estudis Molletans, col·lecció Vicenç Plantada, 2. 238 p. Mollet del Vallès.

Com hem vist, les Germanes de Sant Josep de Cluny van ser la primera congregació religiosa que es va establir a Mollet, en una època que la dona quedava relegada a una posició secundària. Per tant, podem preguntar-nos: si les germanes de Cluny no haguessin vingut, hauria estat un altre orde qui ocupés el seu lloc, ja d'entrada? No ho sabem. Però sí que sabem que les Germanes de Cluny ho varen fer amb caritat cristiana, amb professionalitat docent i sobretot amb bona voluntat.

- PLANTADA, V. i PAYÀ, J. (1893). Geografia local de Mollet del Vallès: ab noticia geográfich-escolar dels pobles dels encontorns y son mapa topográfich. Tipolitografia de Lluís Tasso. 16 p. Barcelona.

### Hemeroteca

- El bon molletà (1911). Núm. 1
- El Pueblo (1911) núm. 1 i (1912) núm. 28, 30 i 31.
- El Vit de Bou (1916) núm. 1 i 2
- La Defensa (1918) núm. 3

### Fonts documentals primàries

- Anales Históricos de la Congregación de San José de Cluny
- Archivo Municipal de Pozuelo de Alarcón
- Arxiu Diocesà de Barcelona. Visites Pastorals de 1880 a 1920.
- Arxiu Històric Municipal de Mollet del Vallès. Actes municipals de 1900 a 1920.
- Arxiu particular de la família Orga-Coll
- Arxiu particular de la família Ventura-Orga

### Fonts orals

- Assumpció Royo Torrebaddella