

Mines i recs de Gallecs i de l'antic Mollet agrícola¹

Manel Domènech i Mir* i Agustí Morera i Cortines**

Resum

L'auge agrícola del segle XIX no hauria estat possible sense l'existència d'un extens sistema de mines i recs, regit –en el cas de Mollet– per una important comunitat de regants, amb el seu reglament i els corresponents òrgans de govern. Una part d'aquesta important obra hidràulica es descriu en aquest article.

Paraules clau: agricultura, aigua, comunitat de regants, Gallecs, mina, Mollet del Vallès, rec

Introducció

Malgrat les moltes diferències en el detall, Gallecs continua sent un territori agrícola i forestal com ho era

fa segles. En cavi, cal sostreure's de la influència de l'actual Mollet urbà, per retrobar el Mollet agrícola del segle XIX i principis del XX. Un territori escassament poblat² on l'agricultura³ serà l'activitat econòmica principal⁴. Una agricultura cada vegada més productiva i diversificada, amb una especialització en conreus amb un gran requeriment hídric, com és el cas del cànem. Aquest i altres conreus de regadiu no haurien estat possibles sense l'existència d'una extensa i important xarxa de mines i recs.

Serà doncs pel territori de poques cases i de molts conreus on situarem tota una important infraestructura hidràulica, amb les particularitats i recorreguts d'aquestes artèries vitals

107

* Enginyer Tècnic Tèxtil. maneldomenechmir@gmail.com

** Enginyer Tècnic Industrial. moreraca@gmail.com

¹ Aquest article no hauria estat possible sense la col·laboració activa i entusiasta d'en Pere Lluís i Pedragosa, una persona sàvia que coneix i estima Mollet com pocs.

² Al llarg del XIX creix la demografia del municipi, sobretot durant la segona meitat de segle. El primer cens conegut d'aquell segle –el de 1819– parla de 899 habitants i, el darrer –que data de 1900– ens diu que hi havia 2.130 habitants. Cal tenir present que en els censos anteriors al 1849 estava inclosa la població de Parets, atès que formava, conjuntament amb Mollet i Gallecs, una mateixa unitat municipal.

³ Aproximadament el 75% del municipi eren terres de conreu, de les quals tres quartes parts eren de secà i la resta –una quarta part– de regadiu. Els cereals van ser sempre el conreu principal, sobretot blat per a consum humà. Els conreus cerealístics –blat, sègol i ordi– ocuparan la major part de les terres de secà per bé que en els regadius també s'hi feia blat de moro. A partir de 1860, el conreu de la vinya va viure “la febre d'or”, a causa de la fil·loxera que patien els nostres veïns francesos i que finalment també vàrem patir nosaltres. En el regadiu, el gran protagonista serà el cànem, per bé que també s'hi faran patates, llegums, horta... Per a més detall podeu veure l'article de Jordi Planas, *El passat agrari de Mollet del Vallès*, en aquest mateix volum de Notes.

⁴ A Mollet, la indústria tèxtil és present des de mitjans segle XIX. Ara bé, malgrat aquests inicis força primerencs, l'activitat industrial –sobretot tèxtil i pell– no prendrà força fins a la dècada de 1910, moment que l'activitat industrial superarà l'agricultura.

que asseguraven les collites, cosa que no feien les pluges irregulars de la climatologia mediterrània. Coneixerem també, com s'organitzava i regulava la seva distribució entre els membres de la comunitat de regants de Mollet.

La comunitat de regants de Mollet

En el cas de Mollet, el primer repartiment d'aigües documentat és de l'any 1828, cosa que fa pensar que la realització de les obres és anterior a aquesta data, perquè és del tot evident que ningú no pot procedir a repartir allò del qual no es disposa.

El document oficial del *Repartiment de les aigües comunals del lloc de Sant Vicenç de Mollet* és del 1842 i el funcionament d'aquesta comunitat es regia per les *Ordenanzas y Reglamento de la Comunidad del pueblo de Mollet*, aprovada per la Reina Regent.

El reglament assenyalava com s'havia de fer l'ús de l'aigua, els drets i les obligacions dels regants, les quotes que havien de pagar, els períodes de pagament amb els recàrrecs corresponents en cas del seu incompliment. També quins eren els seus òrgans de govern: Junta General, Sindicat de Regants i Jurat del Reg, i les seves respectives tasques i funcions.

Cada regant, tot seguint un torn setmanal, disposava d'una presa d'aigua en un punt de la seva finca per un determinat nombre d'hores de reg que havia de respectar. La quantitat del temps assignat en cada cas, es feia en funció de l'extensió de la seva propietat, a raó d'una hora per cada peça de terreny. Cal dir que la peça era la mesura pròpia de Mollet però que equivalia pràcticament a una quartera. La quota a pagar per l'aigua era lògicament en funció del nombre d'hores que la utilitzava.

Pel que fa a la Junta General –amb

un president i un secretari escollits d'entre els seus membres–, era responsable de les obres de nova construcció, del manteniment i ús de les mines i recs, del seu cabal de subministrament i de la neteja que es feia els mesos de maig o juny.

Era tasca del Sindicat la realització d'estudis per a noves construccions o de l'ampliació de les existents, així com millorar l'aprofitament de l'aigua i augmentar els cabals disponibles.

Finalment, al Jurat del Reg li corresponia determinar les infraccions d'un mal ús de l'aigua o de les construccions comunals i dictar les corresponents sancions o indemnitzacions als infractors.

Mines i recs de Gallecs i Mollet

A Gallecs i Mollet les paraules *mina* i *rec* s'utilitzen molt sovint com a sinònims, amb un clar predomini d'ús de la primera paraula. Així s'anomena *mina* a molts trams que estrictament no ho són. Pel que fa al cas, veieu l'article de Montserrat Pocurull, *L'aigua en la toponímia molletana*, en aquest mateix volum de Notes.

La construcció d'una mina subterrània era una veritable feina de talps, que requeria de la participació de mà d'obra especialitzada. En els terrenys tous i poc coherents de la plana vallsana, calia fer l'excavació subterrània, evacuar la terra i revestir la base, les parets i el sostre amb maons per donar estabilitat a l'estructura. Les galeries eren estretes –de l'ordre d'uns 50 cm– i no s'hi podia caminar dret, ja que l'alçada del sostre –de volta de canó– no superava 1,20 m. El revestiment de maons era en sec, és a dir sense morter. Generalment, cada 30 o 50 m, es construïa un pou de ventilació, que garantia la circulació d'aire i permetia baixar a la galeria subter-

rània per fer les tasques de manteniment. La principal d'aquestes tasques —que s'havia de fer de manera periòdica— era escurar la mina, és a dir netejar i treure els sediments acumulats al canal i també les arrels que penjaven del sostre i les parets. L'acumulació de sediments disminuïa el rendiment de la mina i les arrels podien arribar a posar en perill l'estabilitat de l'estructura.

La construcció dels recs a cel obert era molt més fàcil i només alguns trams principals es revestien amb maons, la resta eren de terra.

Gallecs i Mollet tenien una extensa xarxa de mines i recs, on només la suma de les branques principals superava els 25 km. Avui, l'estat de conservació de tot aquest patrimoni d'infraestructures hidràuliques és divers. A Gallecs es conserven la majoria de les estructures, gràcies a la no urbanització del territori i al fet que predominin les mines subterrànies. Ara bé, aquesta preservació no és sinònim de qualitat de conservació, ja que són poques les estructures hidràuliques —sobretot basses— que han estat objecte de recuperació. La resta, especialment les mines, resten oblidades i en alguns casos fins i tot no se sap amb exactitud quin és el seu traçat. A Mollet la situació és molt pitjor, ja que la majoria d'aquestes infraestructures van desaparèixer durant les dècades de 1960 i 1970. D'una banda per la reconversió del sòl agrícola en sòl urbà i industrial i, de l'altra, per l'extracció d'àrids a gran escala a les lleres del Besòs i els seus afluents, que alhora va induir un

augment important del poder erosiu dels rius, fins al punt de desmantellar per sota dels fonaments les àrees de captació de les mines i els recs. Avui no queda pràcticament res: algun petit tram que s'ha preservat miraculosament dins del teixit urbà i els trams finals de tres mines que encara són ben visibles al Calderí.

Tenim constància de l'existència de 12 unitats hidràuliques⁵: 5 a Gallecs, 6 a Mollet i 1 de compartida.

La **mina de Can Veire o de Can Mulà** té un recorregut de 500 m, tots ells subterrànies. Neix a sota can Veire i tot el recorregut és paral·lel al torrent del mateix nom. Sempre per la riba dreta del torrent, en el tram final creua la carretera de Granollers a Sabadell (C-155). Poc després, la boca de la mina omplia la bassa i el safareig de Can Mulà.

La **mina de Can Cruz o de Can Jornet** té un recorregut de 1.200 m. Neix al gorg de Can Mulà, al tram final del torrent de Can Veire, també conegut com a timba de Can Mulà. Després de 230 m subterrànies, trobem la boca de la mina al límit del bosc de Cal Llonc, des d'allà el recorregut serà sempre aeri i més o menys paral·lela al torrent Caganell. Després de creuar el camí principal de Gallecs —l'antiga carretera— alimentava la bassa de Can Cruz, una important bassa canemera, avui recuperada per fer compatibles els usos agrícoles amb la preservació de la biodiversitat. Creua el torrent dels Diablons, mitjançant un petit aqüeducte, per acabar a les basses de Can Jornet Xic i Can Jornet, també recuperades recentment.

⁵ Aquesta xifra sorgeix en el moment actual de la recerca i no descartem que investigacions futures la facin augmentar. En alguns casos, també hi ha dubtes sobre el recorregut de les mines i recs. Per tot plegat, som conscients que queda feina per fer i que caldrà fer rectificacions. En aquest sentit, qualsevol aportació o rectificació serà molt ben rebuda. Podeu contactar amb el Centre d'Estudis Molletans mitjançant l'adreça electrònica cem@molletavalles.cat o bé el telèfon 935 719 500.



Figura 1. Aspecte actual (desembre de 2015) del petit aqüeducte pel qual la mina de Can Cruz travessa el torrent dels Diablons. Foto: J. Bertran



Figura 2. Aspecte actual (desembre de 2015) de la mina de Can Cruz a l'alçada de la bassa de Can Jornet Xic. Foto: J. Bertran

110

La **mina de Can Torres** té un recorregut de 800 m, tots ells subterranis. Neix a sota del camp de l'Àngel –a prop de Can Cònsol– i baixa fins al darrera d'on hi havia la masia, avui desapareguda, de Can Torres, on alimentava la font, la bassa i el safareig.

La **mina de Can Fonolleda**, la més petita de totes les mines de Gallecs i Mollet, té un recorregut d'uns 400 m, tots ells subterranis. Segueix un traçat E-W, paral·lel a l'autopista AP-7, passava per darrera de la masia de Can Fonolleda Vell, avui desapareguda, fins arribar a la bassa d'aquesta casa, la qual alimentava.

La **mina de Can Besora**⁶ té un recorregut d'uns 800 m, tots ells

⁶ Hi ha força confusió, tant oral com fins i tot escrita, entre les mines de Can Besora, Can Borrell i Can Lledó. Les tres són paral·leles al torrent Caganell i la distància entre elles és escassa. Ara bé, la mina de Can Besora és petita i d'ús domèstic, només subministrava aigua corrent a aquesta masia. En canvi, les mines de Can Borrell i Can Lledó tenen un recorregut més gran –sobretot la segona– i són d'ús agrícola. Ambdues regaven l'extensa plana agrícola, coneguda de manera genèrica com Plana Lledó, que s'estenia des del ferrocarril Barcelona-Puigcerdà fins a l'autopista AP-7, on entre d'altres hi tenien terres els de Can Besora, Can Borrell i Can Lledó. Per acabar-ho de complicar, la mina de Can Borrell nodria d'aigua les terres de regadiu i les basses de Can Besora, situades a una cota més baixa que la casa i a una certa distància.

subterrànis. Neix a uns 300 m al nord de l'autopista AP-7, travessa aquesta via i pel carrer de Joan Ambrós i Llorreda arribava a la masia de Can Besora, avui desapareguda. Era una mica d'ús domèstic, que arribava fins a dins de la mateixa cuina de la masia.

La **mina de Can Borrell**⁷ o **del Pont Xuclador**⁸ té un recorregut conegut d'uns 1.600 m, per bé que podria ser lleugerament superior atès que no es coneix amb precisió on se situa la capçalera de la captació. El primer tram és subterrani i, a partir de la boca de la mina del pont Xuclador, aeri. El traçat és sempre paral·lel al torrent Caganell, per la riba dreta. Primer, alimentava la bassa de Can Benito –situada uns 100 m al sud de la bassa actual del mateix nom– i, després, la de l'Enciamets, que estava situada al bell mig de l'autopista AP-7. D'aquesta bassa en sortien dues branques. La principal, seguia un tra-

çat lleugerament oblic al carrer de Francesc Layret i alimentava primer la bassa de Can Borrell i, després, les basses de Can Besora, situades a una cota topogràfica força més baixa que la casa del mateix nom, en l'extrem nord del parc dels Colors. La branca secundària arribava fins a la bassa del Sabatetes, també coneguda com bassa del Mitjà, que estava situada a l'actual plaça de la Lluna.

A data d'avui, la mina del Pont Xuclador és l'única que encara està activa.

La **mina de Can Lledó**⁹ (a vegades també anomenada rec de la mina de Can Lledó o rec de la mina de Lledó), amb un recorregut superior als 5 km, és l'única mina que neix a Gallecs i travessa tot Mollet. El primer tram és subterrani, des de la capçalera situada, de manera inexacta, sota el camp de la Camparra fins aproximadament l'autopista AP-7; a partir d'aquí el recorregut era aeri. Des de la capçalera fins al saf-

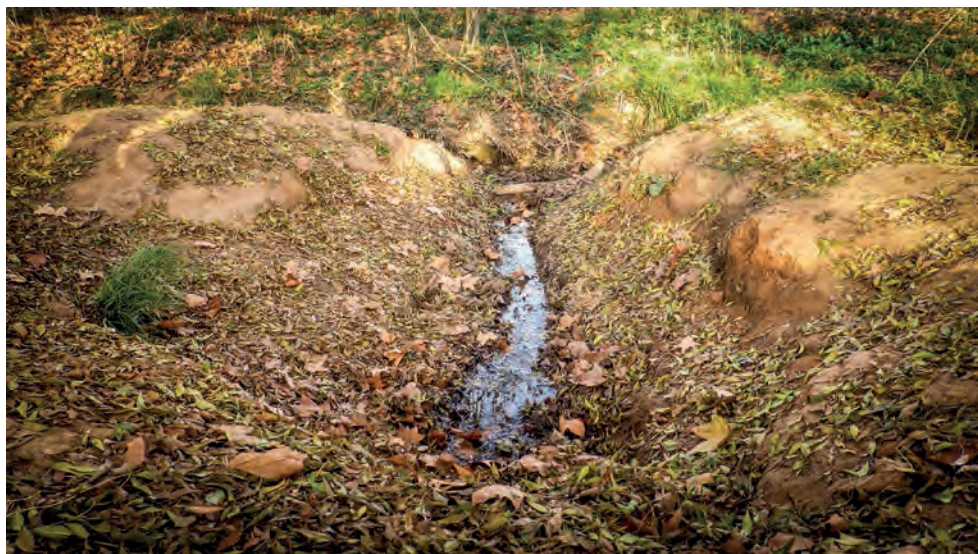


Figura 3. A data d'avui (desembre de 2015), la mina del Pont Xuclador és l'única que encara està activa. L'aigua de la mina nodreix el reduït cabal del torrent Caganell. Foto: J. Bertran

⁷ Vegeu la nota a peu de pàgina número 6.

⁸ Aquesta mina encara està en funcionament per bé que l'aigua va a parar al torrent Caganell.

⁹ Vegeu la nota a peu de pàgina número 6.

reig de Can Lledó —situat al carrer del Comte d'Urgell, a tocar del carrer de Gaietà Vínzia— seguia un traçat paral·lel a la riba esquerra del torrent Caganell. Alimentava el safareig de Can Lledó i d'aquí en sortien dues branques. Una, seguia lleugerament obliqua al carrer de Gaietà Vínzia fins a l'avinguda de Jaume I, on sembla que rebia les aigües del pou de Can Dragó. L'altra, seguia pel carrer del Comte d'Urgell avall, travessava el torrent Caganell, anava a cercar el parc de Can Mulà —on alimentava una bassa canemera— i després seguia direcció al Calderí —on encara és visible avui— per arribar finalment a les terres de Can Pere Gil, ja a la Llagosta. De la branca del carrer de Gaietà Vínzia en sortia un ramal secundari que seguia pel carrer d'Antònia Canet fins a trobar el torrent Caganell i després el resseguia aigües avall, per un canal construït a la mateixa llera, fins al pont de Can Prat.

112

La **mina de Can Berenguer** (a vegades també anomenada rec de la mina de Can Berenguer), tenia un recorregut important per Parets, on naixia. Captava l'aigua del Tenes, prop del poliesportiu municipal de Parets, i seguia cap a Can Berenguer. El final de la mina era a Mollet, on recorria uns 600 m, tots ells aeris. Entrava a Mollet paral·lela al carrer de Facundo Bacardí i Massó —al polígon industrial de Can Magarola—, alimentava la bassa de Can Magarola¹⁰ —que estava situada a la confluència d'aquest carrer amb el de Claudi Arañó i Arañó. Després, sempre més o menys paral·lela al carrer de Facundo Bacardí, passava per sota de Can Magarola i pel costat de can Bassa, on alimentava la bassa de

mentat al municipi, avui desaparegut. Finalment, a l'alçada de l'avinguda de Can Magarola, s'unia a la mina de Dalt o de Can Magre.

La **mina de Dalt o de Can Magre** (a vegades també anomenada rec de la mina de Dalt o rec de la mina de Can Magre) naixia a Parets, on captava l'aigua del Tenes, immediatament al sud del pont del ferrocarril de Barcelona a Puigcerdà. Seguia paral·lela al riu, pel passeig Fluvial, fins a la confluència amb el carrer del Congost, al polígon industrial de Can Magarola. Ja en el municipi de Mollet tenia un recorregut de prop de 6 km, dels quals els primers 680 m eren subterranis i la resta fonamentalment aeris. Sortia a l'exterior al nord del bosc de Can Magre. La boca de la mina era un dels llocs més populars de Mollet com a lloc d'esbarjo on anar a passejar i berenar. Des d'allà, ja aèria, continuava més o menys paral·lela al carrer de Facundo Bacardí i Massó, on passava per les masies, ja desaparegudes, de Can Magre, Can Mollet i Can Pujol, on alimentava les seves basses¹¹ i safarejos. Des d'aquí anava a cercar la riera Seca, on es bifurcava en dos ramals secundaris. El primer seguia pel costat esquerra de la riera sense travessar-la, passava per Cal Músic o Cal Cabasseta —on hi havia un safareig— i regava els terrenys de la Vinyota. El ramal principal travessava la riera Seca per sota i tot just després sortia un altre ramal secundari que arribava a l'Aiguaviva pel marge dret de la riera. El tram principal, que a diferència dels altres era d'obra, passava propera al carrer de Lluís Millet en direcció a l'avinguda d'Antoni Gaudí. El pou i la sínia de Can Panti-

¹⁰ Fou la bassa més gran del municipi i en ella s'hi amarava cànem.

¹¹ Les basses de Can Magre i Can Pujol havien estat antigues basses canemeres.



Figura 4. La mina de Dalt o de Can Magre a la dècada de 1940. Fons: Arxiu Històric Municipal de Mollet del Vallès



Figura 5. Un dels pocs trams de la mina de Dalt o de Can Magre que encara es conserva en el teixit urbà de Mollet, concretament en un pati del carrer del Sol. Foto: R. Lluís

quet ajudaven a la mina quan aquesta anava fluixa. Després, la mina continuava per l'avinguda d'Antoni Gaudí, fins a Can Pantiquet i Can Flequer, on omplia l'antiga bassa canemera i el safareig. Continuava per l'avinguda d'Antoni Gaudí fins al carrer d'Enric Morera i, des d'aquí, anava a cercar la cruïlla del carrer del Carme amb el carrer de Bartomeu Robert, per on continuava fins a Can Pacià. En el seu tram final, retornava el sobrant d'aigua a l'Aiguaviva, passant pels carrers de Gaietà Ventalló i Bartomeu Robert. Cal dir que el safareig de l'Aiguaviva s'omplia a partir de l'aigua del pou del mateix nom i no a partir de l'ai-

gua de la mina. És més, l'aigua del pou ajudava a la mina, quan aquesta anava fluixa.

La **mina del Trenc**, molt sovint mal anomenada del *Tren*¹², també es coneguda com a rec de la mina del Trenc o rec del Trenc. És una de les mines amb més recorregut i cabal. Comença a Montmeló, on capta les aigües del Congost, poc abans de l'aiguabarreig amb el Mogent. Travessa de NW a SE tot el municipi de Montmeló, passa per l'extrem meridional del terme municipal de Parets –per cal Quico i el Trenc– i finalment arriba al límit municipal de Mollet, al creuar el Tenes. En el primer tram se la coneix

¹² Tant les fonts orals com escrites, sovint la malanomenen del *Tren*, perquè la via fèrria, que anys després es va construir, anava paral·lela a la mina, però el seu nom original és del *Trenc*, un topònim, documentat des del segle XIV, al·lusionat al trencament de terres, causat per un fort aiguat, que alterà el curs original del Tenes, en el seu aiguabarreig amb el Besòs (PIÑERO i UMBERT, 2008). Vegeu també l'article de Montserrat Pocerull, "L'aigua en la toponímia molletana", en aquest mateix volum de Notes.

amb el nom de mina de Montmeló; a partir del Trenc, rep el nom d'aquest paratge i de la seva masia. A Mollet, la mina del Trenc té un recorregut d'uns 3 km. Arriba, de manera subterrània, per sota de la llera del Tenes i retorna a l'exterior al costat del pou del Sindicat de Regants —també conegut com pou dels Pagesos—, a partir d'aquí el recorregut serà pràcticament sempre a cel obert. El primer tram és paral·lel i absolutament enganxat a la línia fèrria de Barcelona-Girona-França. Creua la via per la Casilla i després d'uns 200 m, sortia un ramal secundari, paral·lel a l'actual autovia C-17, que arribava fins a can Prat Vell —masia avui desapareguda—, després de tornar a creuar la via fèrria. Des d'allà continuava, sempre enganxat a la via de tren, fins al torrent Caganell. El rec principal regava part dels terrenys de la Vinyota i anava a cercar la riera Seca a l'alçada de Can Salvi —a l'extrem del carrer del Sol—, la creuava i passava pel costat de l'antic camp de futbol de les Pruneres, travessava el torrent Caganell pel costat de l'Ateneu, passava per davant del Tabaran i seguia el que avui és l'avinguda de la Llibertat fins a l'escola Montseny, on connectava amb el rec Nou.

La **mina de Baix**, també anomenada rec de la mina de Baix, rec de Baix o rec Xic, neix a Montmeló i travessa de NW a SE els municipis de Mollet i la Llagosta. El tram molletà té un recorregut de 3,7 km. La captació és al Besòs, uns 400 m aigües amunt de l'aiguabarreig amb el Tenes. Resseguia la mateixa llera del Besòs, per la riba dreta, travessava el Tenes per sota de la llera i, després d'uns 350 m subterranis, veia la

llum a la verna de Can Vilaró. Passava a tocar de can Vilaró, cal Músic i can Prat. Continuava per l'avinguda de Can Prat i creuava el torrent Caganell i la Pelleria pel subsòl. Després de passar per sota de la fàbrica, ja al carrer de Bilbao, un ramal secundari creuava la línia fèrria de Barcelona-Girona-França i després seguia cap al Calderí, pel costat del traçat de l'antic tren de via estreta. Al mateix carrer de Bilbao, un trestellador, en el ramal principal, donava aigua al rec de la Vaqueria. El canal principal continuava fins al final del carrer de Bilbao, creuava la via de tren i continuava cap a les terres de Can Pere Gil, en el municipi de la Llagosta. Arribava a la riera de Caldes, la travessava per sota i regava l'extrem sud del terme municipal de la Llagosta.

El **rec Nou**, tot ell aeri, tenia un recorregut d'uns 2,7 km. No sabem amb certesa on naixia. Hom suposa que prenia l'aigua del Besòs —a l'alçada de Can Prat— però de moment no hem trobat cap prova física, documental o gràfica que ho pugui autenticar. Més enllà d'aquest enigma, sabem que, a l'alçada de l'avinguda de Can Prat, conflueix amb la mina de Baix¹³, amb la qual hi havia transvasament d'aigua. Travessava la via fèrria de Barcelona-Girona-França i anava a cercar l'antic aiguabarreig entre el torrent Caganell i la riera Seca, avui confluència de la rambles Balmes i Pompeu Fabra amb el carrer de la Riera. Continuava per aquest carrer fins a Berenguer III, on es bifurcava. Un ramal continuava Berenguer III avall fins a la cantonada amb el carrer d'Itàlia, d'allà cap a la plaça d'Antoni Suñé i l'avinguda de Badalona, on en-

¹³ Cap també la possibilitat que l'origen de l'aigua del rec Nou estigui directament en la mina de Baix i no en una captació directa del Besòs.

llaçada amb un ramal de la mina de Baix. L'altre ramal continuava Berenguer III amunt, fins a l'avinguda de Calderó, i d'allà cap al camp de futbol de la Zona Sud, l'escola Montseny i el Calderí, on encara avui s'observen els darrers 600 m d'aquest rec.

Conclusions

A Gallecs predominen les mines —en el sentit estricte de la paraula—, és a dir galeries subterrànies de captació i conducció d'aigua. La captació és sempre a partir de les aigües subterrànies del subsòl i les infraestructures hidràuliques tenen sempre un recorregut curt —entre 0,4 i 1,7 km— i mai superen els límits territorials de Gallecs. L'excepció és la mina de Can Lledó, que neix a Gallecs i travessa tot Mollet amb un recorregut de més de 5 km.

En contraposició, a Mollet predominen les estructures de conducció a cel obert, és a dir recs, per bé que, com ja s'ha dit, en la parla popular se'ls anomena també mines. En aquest cas, les àrees de captació són sempre a la xarxa fluvial¹⁴ i té lloc, també sempre, fora del límit municipal. D'aquesta manera la xarxa de mines i recs ultrapassa el municipi i esdevé baixvallesana. Les àrees de captació tenen lloc a Parets del Vallès¹⁵ (Tenes) i a Montmeló (Congost i Besòs). Per cotes topogràfiques, l'aigua sempre viatja de NE a SW, és a dir paral·lela i en el mateix sentit que les aigües del Besòs. Les infraestructures hidràuliques tenen sempre un recorregut important i, en alguns casos,

després de recórrer Mollet, continuen cap a la Llagosta, on fins i tot arriben a ultrapassar la riera de Caldes.

En conjunt, les mines de Gallecs són menys productives que les de Mollet, a causa del menor recorregut i l'origen de la captació. Una altra diferència important és que a Gallecs cada mina és una unitat hidràulica independent, és a dir, no estan connectades les unes amb les altres. A Mollet, en canvi, les mines i recs formen una xarxa interconnectada, fet que permetia transvasar aigua d'una a altra. Malgrat això, en tots els casos, la irregularitat climàtica mediterrània condiciona l'existència de fluctuacions molt importants, tant en el nivell de les aigües freàtiques com en el cabal de la xarxa fluvial, que van obligar a construir un sistema de pous per tal d'ajudar a augmentar el cabal de les mines i recs, quan aquestes anaven fluïxes. Les nombroses basses i safarejos, connectats amb les mines i els recs, també actuaven com a estructures de regulació en la distribució de l'aigua de reg. Gràcies a tota aquesta infraestructura, s'intentava garantir els nivells necessaris d'aigua que requerien els conreus. En els recs, l'aigua es repartia a cada regant, en el punt de connexió, desviant el cabal mitjançant el trestellador, que podia ser de ferro o de fusta, sovint assegurat per una cadena perquè no se l'emportessin.

Desconeixem, en bona mesura, la cronologia constructiva de les mines i recs de Gallecs i Mollet. En el cas de Gallecs, gràcies als dietaris de

¹⁴ Per ser exactes, cal dir que la captació no té lloc directament a partir de les aigües que circulen per la superfície de la llera sinó a través de galeries subterrànies situades a sota de la llera, que capten les aigües subàlvies, és a dir, les aigües que es troben entre els al·luvions de la llera. D'aquesta manera es garanteix la màxima productivitat, fins i tot en els períodes d'estiatge, quan en superfície pot no arribar a circular aigua. La captació subàlvia també millora la qualitat de l'aigua, atès que els al·luvions actuen de filtre.

¹⁵ Fins al 1849, Parets, Mollet i Gallecs formaven part de la mateixa unitat municipal.

Joan Ros Herrero (ANSÓ i CAMPOY, 2011), sabem que a dins de la mina de Can Torres hi ha els següents escrits: “Josep i Maria Chiol 1818” i “1822”. Aquestes dates poden fer referència a la construcció o bé a alguna reforma important. També, segons ANSÓ i CAMPOY (2011), existirien evidències documentals –de compra-venda– que demostrarien que la mina de Can Cruz ja existia al s. XVIII. En el cas de Mollet, gràcies als documents de repartiments d’aigües que es conserven a l’Arxiu Municipal, sabem que tota la xarxa de mines i recs ja existia l’any 1828. Aquesta evidència i, de manera indirecta, el fet que totes les basses canemeres¹⁶ conegudes estan alimentades per la xarxa de mines i recs, podria indicar una data de construcció igual o anterior al s. XVIII. Un altra evidència és la que ens aporta el funcionari, escriptor i viatger Francisco de Zamora (1757-1812), en el diaris manuscrits dels seus viatges per Catalunya a finals del s. XVIII. El 1790 –segons fa constar Francisco de Zamora– feia poc que els

veïns de Montmeló havien construït una mina que prenia les aigües subàlvies de la “riera de Granollers” –o sigui, del Congost– i amb elles regaven les terres amb gran millorament del poble. Com hem vist en l’apartat anterior, aquesta mina –la mina de Montmeló– està directament relacionada amb la mina del Trenc. D’aquesta manera i malgrat els molts dubtes, totes les evidències cronològiques apunten que la majoria de mines i recs de Gallecs i Mollet es van construir durant el segle XVIII o principis del XIX.

Agraïments

A totes aquelles persones que ens han ajudat i que tenen encara ben viu el record d’aquell territori agrícola solcat de mines i recs. Persones que han estat de gran ajut –una vegada més– amb la seva col·laboració generosa i entusiasta de la seva memòria històrica: Balbina Camp, Encarna Castellón, Joan Castellón, Vicenç Compte, Pere Lluís, Isidre Molist, Miquel Manils, Salvi Safont i Pere Torrents.

Bibliografia

- ANSÓ, J. i CAMPOY, G. (2011). La vida rural a Gallecs. Dietaris de Joan Ros Herrero (1895-1978). Centre d’Estudis Molletans, Col·lecció Vicenç Plantada, 12. 292 p. Mollet del Vallès.
- BONVILÀ, P. (1980). El meu Mollet. Boscos i vernedes. Mecanoscrit inèdit. 30 p. Mollet del Vallès.
- BOTER DE PALAU, R. (2002). L’Abans Mollet del Vallès. Recull gràfic 1870-1965. Ed. Efadós. 666p. El Papiol.
- CARCELLER, F. (2001). La història del Servei Municipal d’Aigua de Mollet del Vallès. Ajuntament de Mollet del Vallès, Col·lecció Domènec Sugrañes, 2. 61 p. Mollet del Vallès.

- GARCIA-PEY, E. (2001). Els noms de lloc i de persona de Mollet del Vallès. Centre d’Estudis Molletans, Col·lecció Vicenç Plantada, 6. 413 pàg. Mollet del Vallès.
- GORDI, J. i VILAGINÉS, J. (Coord.) (1993). Molledo - Mollet (993-1993). Ajuntament de Mollet del Vallès. 204p. Mollet del Vallès.
- MADOZ, P. (1845-50). Diccionario geográfico-estadístico-histórico de España y sus posesiones de Ultramar. 16 volums. Madrid. (reeditat facsímil, Curial Edicions, Barcelona, 1985, 2 vols).
- PIÑERO, A. i UMBERT, J. (2008). Desembocadura del Tenes (El Trench). *Notes*, 23:95-104. Mollet del Vallès.

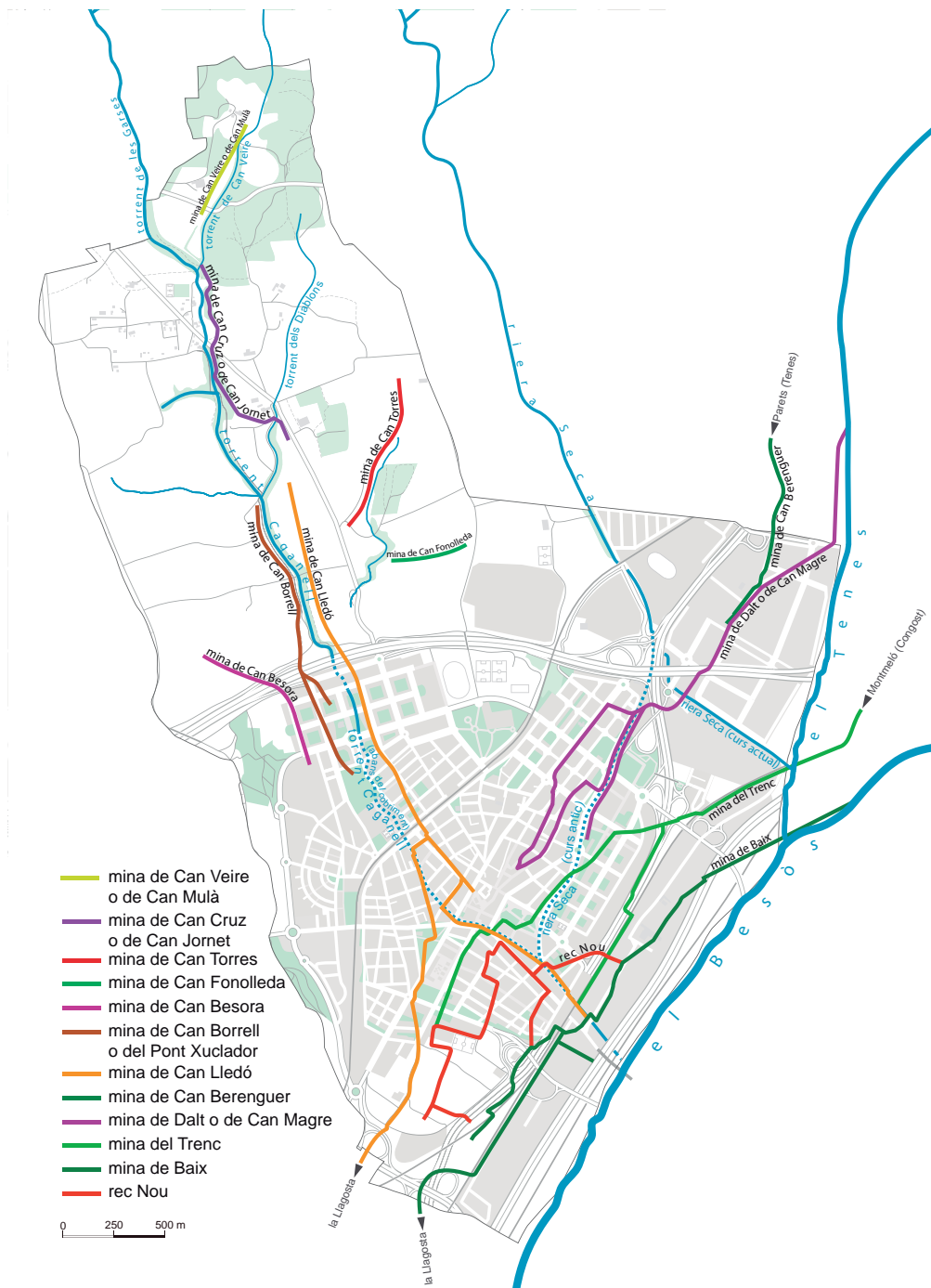
¹⁶ El conreu del cànem al Vallès està documentat des del s. XI però és a partir del s. XVIII i sobretot XIX quan aquest conreu veurà el seu màxim esplendor i els cànems vallesans arribaran a tenir fama europea, per la seva qualitat excel·lent.

SOLÉ TURA, J. (1981). Mollet, la història que segueix. Gràfiques Aster. 190 p. Mollet del Vallès.

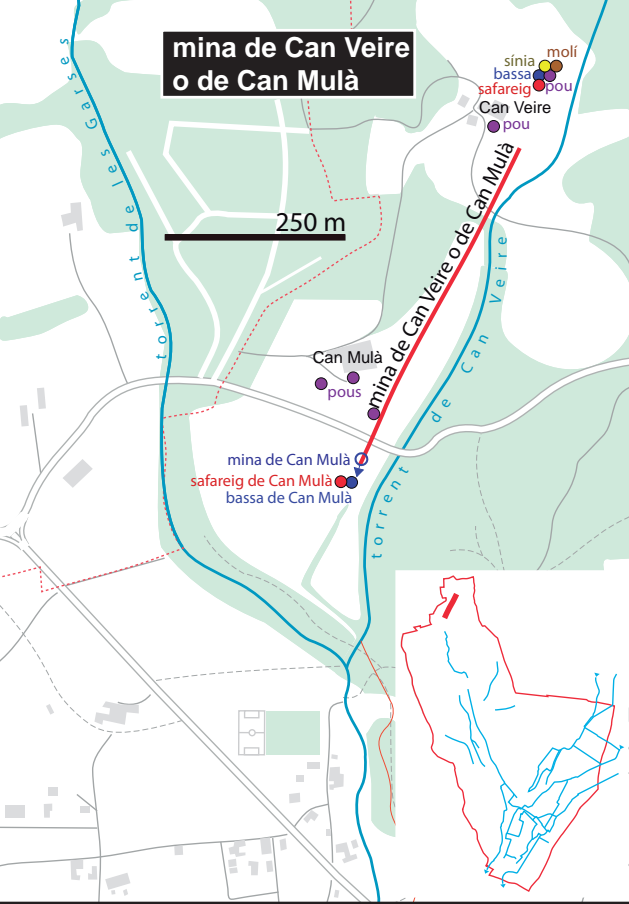
SOLÉ TURA, J. (1981). Mollet, una mica d'història. Gràfiques Aster. 219 p. Mollet del Vallès.

ZAMORA, F. de (1790). Diario de los viajes hechos en Cataluña. Manuscrit. (edició a cura de Ramón Boixareu, Curial Edicions, Barcelona, 1973).

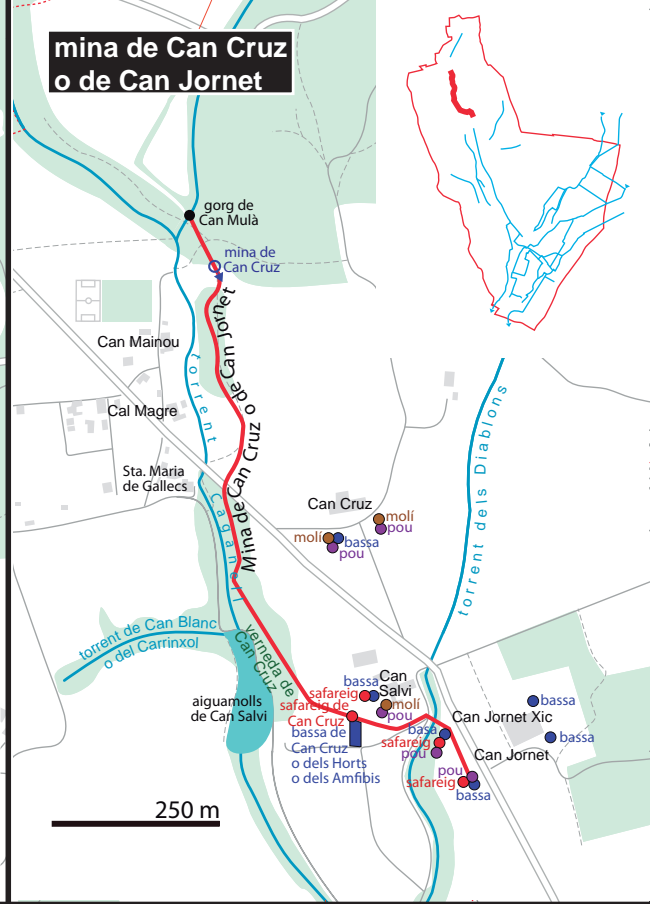
Annex cartogràfic. J. Bertran



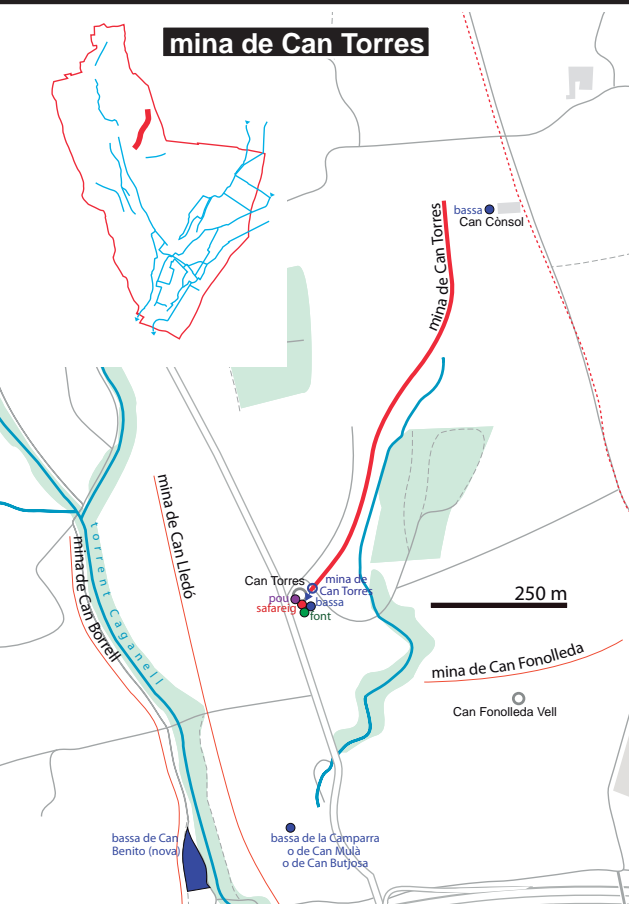
mina de Can Veire o de Can Mulà



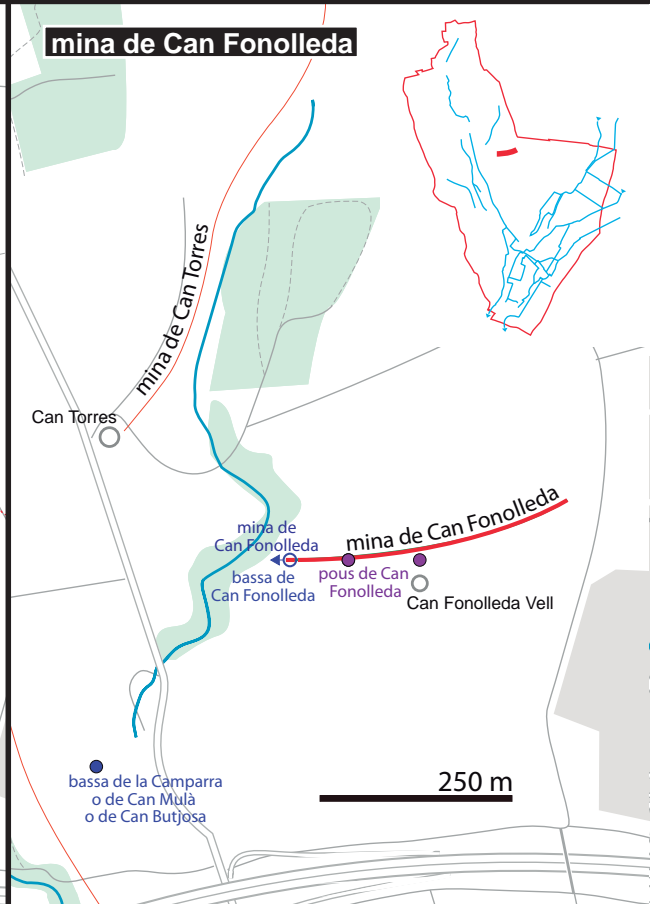
mina de Can Cruz o de Can Jornet



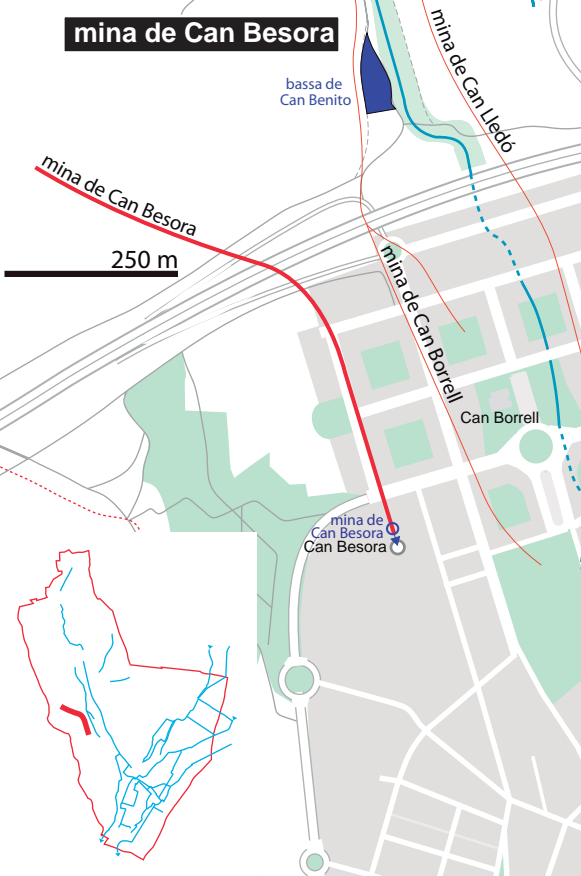
mina de Can Torres



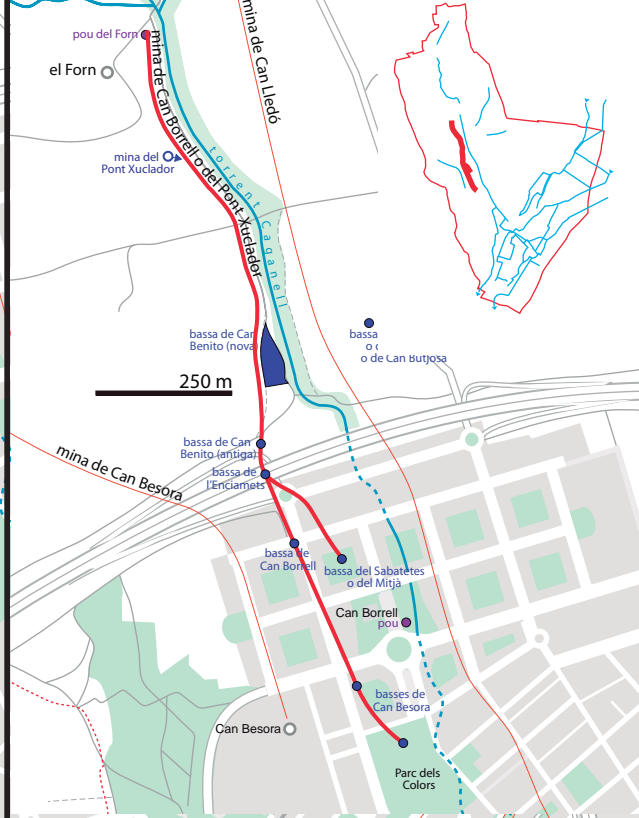
mina de Can Fonolleda



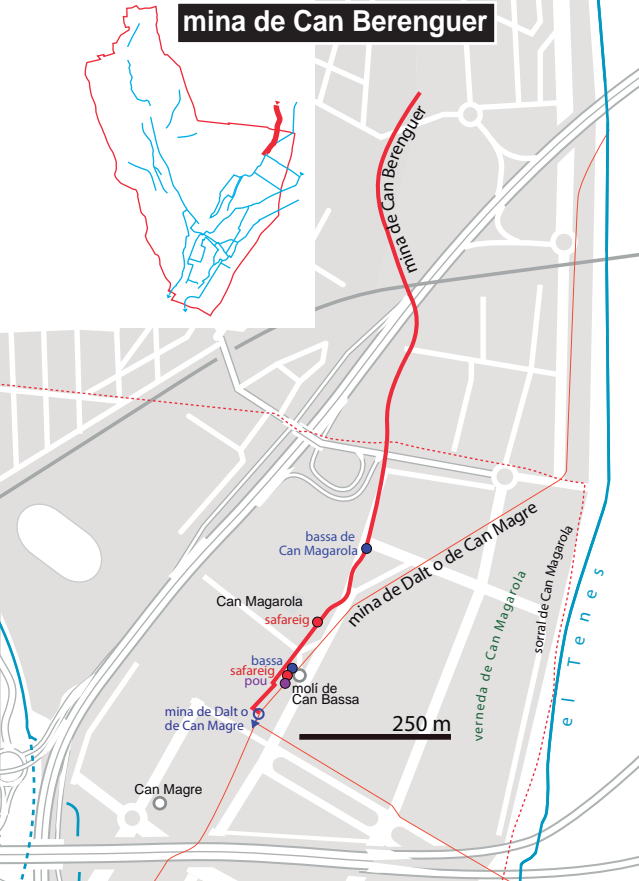
mina de Can Besora



mina de Can Borrell o del Pont Xuclador



mina de Can Berenguer



rec Nou

