

El patrimoni urbanístic de Mollet del Vallès

*Rosa Escala i Moyés
Jordi Sardà i Ferran*

Arquitectes

INTRODUCCIÓ



La primera reflexió sobre el Patrimoni de Mollet va sorgir quan l'Ajuntament ens va proposar com caldria abordar un Pla del Patrimoni a Mollet. En aquell moment ens vam preguntar què vol dir «catàleg» ara, i què vol dir «catàleg a Mollet».

Inevitablement el terme catàleg es refereix a inventari i valoració, i ens transmet un sentit molt lligat a la immobilitat i al passat. Era i és la nostra voluntat transcendir aquesta condició, i entendre que qualsevol document urbanístic és un document de passat i de futur, que té en la transformació i millora general de les coses el seu sentit més clar, i és en aquesta línia en la que hem estat interessats en treballar.

Comptem amb dos aliats: 1. Els coneixements històrics, ara més profunds que mai, que ens parlen de manera científica del valor dels edificis i dels fragments de la ciutat. 2. La convicció que la preservació té sentit, és un bé socialment assolit i acceptat, i és compatible amb la transformació i dinàmica de la ciutat.

Però hem de lluitar contra un sentiment que apareix sempre en els moments de crisi, de les arts i formes. Sentiment que fa pensar que qualsevol cosa antiga serà millor que la moderna que la substitueixi. Fet que, d'altra part, l'especulació, densificació, i la proliferació i normalització del "pastiche" han confirmat sobradament.

De la mà de la història i amb sentit conservador, però crític, hem mirat Mollet, el Construït i el Terme, amb ull d'urbanistes, és a dir, conscients que sigui quin sigui el contingut i les eines per explicitar-

ho, un «Catàleg o Pla Especial de Protecció del Patrimoni Arquitectònic» ha de ser un document estrictament lligat al Planejament general i particular del municipi, i en si mateix no pot ser una eina de conservació. Si no de dinamització, que no prohibeixi, que proposi.

METODOLOGIA DEL TREBALL

Vam elaborar un primer document anomenat «estudi i determinació de criteris per a la protecció i millora del patrimoni urbanístic del terme municipal de Mollet del Vallès», amb l'objectiu principal de valorar tot el Patrimoni edificat de la Ciutat i el Patrimoni construït i natural del conjunt del Terme Municipal, per tal d'aconseguir una relació justificada d'edificis i conjunts d'interès establint les condicions per a la seva conservació i millora, total o parcial.

Per aquest treball, previ al desenvolupament d'un Catàleg i a la redacció d'un Pla Especial de Protecció del Patrimoni Arquitectònic i Natural, es va considerar el conjunt de la documentació existent entorn del tema. A través d'un reconeixement de la ciutat i del seu medi natural, es van identificar els elements objecte de l'estudi i també es van descobrir d'altres elements d'interès, com espais buits, interiors d'illes, conjunts de cases, ... constatant sobretot que, dins d'aquest patrimoni es conserven, encara, «molts» grups d'edificacions seriades, tipològicament semblants, i que responen a unes parcel·lacions característiques de la ciutat. És precisament per aquesta qüestió, i per l'abundància d'aquestes agrupacions, que hem entès que calia aprofundir en un estudi més acurat entorn del tema.

El resultat d'aquesta observació va ser un document consistent en una síntesi i barreja del material emprat, i mostrant la diversitat de fonts i formes d'elaboració o de manipulació dels diferents documents, complementant l'imprescindible i bàsic treball de camp, comprovant aspectes dels documents gràfics existents i descobrir-ne d'altres que aquests no observaven.

L'elaboració d'un primer plànol d'anàlisi (E: 1/2000) va evidenciar la gran quantitat d'agrupacions parcel·laries i la seva feblesa, que encara trobem a la ciutat, convivint amb altres parcel·les i edificacions de característiques molts diferents. Una ordenança molt genèrica en el vigent planejament, que confon una estructura suburbana amb la d'un eixample, donant-li unes expectatives que conseqüentment fan perillar



Les agrupacions parcel·laries i el primer gran creixement de Mollet
(Elaborat a e1/2000 pels autors del treball)

la conservació de l'estructura original de Mollet i la distorsionen seriosament. Aquest plànol del conjunt urbà, també reflecteix les altres edificacions d'interès arquitectònic, global o parcial, de caràcter aïllat i els conjunts d'interès que preveia el Pla Especial de Protecció del Patrimoni Arquitectònic de Mollet de 1984-1985. La seva observació ha permès constatar que la majoria d'edificacions recollides en el Catàleg són cases unifamiliars, d'interès arquitectònic relatiu, però que estan dins d'una estructura parcel·laria d'interès perquè defineix una forma de creixement i una època de gran extensió de la població, i que és aquest conjunt el que mereix la pena de conservar. Si més no, estudiar i projectar, per a poder donar-hi solucions precises, urbanístiques, independentment de si la casa té més o menys elements decoratius a la façana.

ÀMBIT CONCEPTUAL

El treball recull el patrimoni urbanístic i arquitectònic considerat tradicionalment monumental, i tota mena de construccions, tant urbanes com rurals, significatives, i que tinguin interès; com a mínim, el d'àmbit local.

Cal fer notar que gran part del patrimoni urbanístic es concentra en cases rurals, les masies, que expliquen l'origen de la població.

El treball, evidentment, recull patrimoni de diverses característiques. Per aquesta raó s'han diferenciat per categories. Una primera (categoria A) que inclou el Patrimoni més singular, una segona (categoria B) que recull el Patrimoni d'interès que va lligat als propis ambients. Els Conjunts (inclouen peces d'altres categories), són molt característics de la població i formen o han format part del motor de la vida molletana. I altres categories que encara que inclouen Patrimoni són d'interès menor, però malgrat això, han de rebre l'atenció adequada, perquè en quedi, si més no, constància documental.

CRITERIS DE VALORACIÓ

En principi convé definir el grau d'interès que converteix un element en «catalogable», sempre dins de l'òptica d'aquest treball: catalogar amb la finalitat de protegir.

Els tipus d'interès, moltes vegades superposats, han estat: Històric, Artístic, Arquitectònic, Monumental, Tipològic, Representatiu (simbòlic), Social (sentimental), Pintoresc, Tradicional, Tecnològic i científic, Urbanístic.

El treball realitzat abraça tota la història, però és necessari fer referència a les èpoques més representatives dins del Patrimoni de Mollet del Vallès. El període que aporta més immobles i conjunts al Catàleg és el que està a cavall dels segles XIX i XX, de gran importància arquitectònica i urbanística, perquè no tan sols defineix l'època pròspera de la ciutat, sinó que és el de la formació de la ciutat. Anteriorment existien grups de cases disseminats i les masies, que avui també formen un grup unitari dins del patrimoni de Mollet.

A l'hora de l'estudi s'han tingut en compte les tipologies edificatòries produïdes en el territori:

Habitatges rurals urbans, Arquitectura civil, Arquitectura religiosa, Arquitectura industrial, Construccions menors i mobiliari urbà i rural.

Per evitar la sorpresa d'incloure en un mateix catàleg des d'un edifici residencial menor a una església o a un complex industrial, cal dir que el motiu d'inclusió d'un element és divers, i que el tipus de protecció i d'actuació a exercir, també.

LES MASIES DEL TERRITORI DE MOLLET

En el conjunt d'elements catalogats al Municipi de Mollet apareix un nombre important de masies, i per aquest motiu cal aprofundir en aquesta tipologia per tal de trobar les vies oportunes per a la seva conservació.

En conjunt, moltes de les masies del Vallès Occidental han estat rodejades per les ciutats o han estat enderrocades. D'altres han estat desvinculades de les activitats econòmiques primàries, o sigui del camp, per convertir-se en habitacles de gent que té el seu treball en activitats secundàries i terciàries dels conglomerats urbans.

El terme municipal de Mollet del Vallès, en aquest sentit, avui compta amb un patrimoni arquitectònic i urbanístic important que explica l'origen de la població i que són les masies. Aquestes, repartides per tot el terme municipal, expliquen la mesura de les terres d'explotació, necessàries al seu moment, com a finalitat de cobrir les necessitats de la família i d'intervenir en l'economia de mercat com a proveïdors. Coincideixen amb els factors de posició, que tenen a veure amb la mesura de la dispersió: poder comptar amb aigua, estar en contacte amb boscos i les característiques del relleu, es podrà treballar les terres de secà, però se'n viurà apartat.

L'aspecte i la quantitat de masies permet fer-se un criteri de la situació econòmica i agrària de la contrada en el moment històric en el qual les

cases varen ser construïdes o reformades, fins a mitjan del segle XX. La més típica és la gran masia amb la façana mirant a migjorn, amb la coberta a dues vessants i el carener perpendicular a la façana principal.

Així, el territori més intacte del terme, Gallecs, encara està organitzat per una banda per les traces de l'escorreria que tenen la direcció Nord–Sud i són les rieres i torrents, camins careners i camins de fondejada. I per altra banda, en direcció Est–Oest hi ha les traces de camins paral·lels que travessen el territori, alguns trams existeixen, altres són marges o límits de cultius. El conjunt d'aquestes traces formen una malla o quadrícula i en les interseccions, encara hi trobem les masies.

ORGANITZACIÓ DEL TREBALL

En aquest punt el treball s'ha organitzat en cinc capítols:

- I. Elaboració d'una relació anomenada Peces de Catàleg, que recull i sintetitza les edificacions de més clar valor del terme municipal, reduint considerablement les definides al Catàleg de 1984.
- II. Individualització d'uns recintes anomenats Els Conjunts, sobre els que s'ha elaborat una fitxa on es defineixen i es valoren.
- III. Determinació d'Espais i elements naturals de valor, constatant la singularitat del gran espai natural de Gallecs.
- IV. Anotació genèrica dels Elements d'Inventari.
- V. Observació, reflexió i síntesi sobre cinc sectors de la ciutat que contenen prou elements de seriació parcel·laria i edificatòria com per a ser considerats una unitat: Els anomenem les sèries urbanes. S'han seleccionat, s'han estudiat i s'ha provat de trobar possibles estratègies de millora.

LES PECES DEL CATÀLEG

El fet que el Catàleg del Pla Especial de Protecció del Patrimoni Arquitectònic de Mollet del Vallès, elaborat al 1984 i que mai va ser aprovat definitivament, fos molt ampli ha permès reflexionar entorn del concepte «protecció», sobre el què i el com s'hauria de protegir per a conservar.

Malgrat això, la documentació complementària de l'esmentat Pla Especial ha ajudat força a distingir entre dos vessants: el patrimoni individualitzat o de conjunt (peces de catàleg) i les sèries urbanes,



Les traces de Gallecs i les Masies.
(Elaborat pels autors del treball)

que contenen molts dels elements inclosos en el primer Catàleg i que, aïlladament, avui potser no tenen interès si no és considerant la repetició. Aquest és, de fet, el Patrimoni Arquitectònic urbanístic «real» de Mollet.

Les peces de Catàleg les formen totes aquelles construccions que tenen un indiscutible interès arquitectònic i ambiental, que pot ser global o parcial.

Generalment tenen interès tipològic (masies), són edificis públics i/o edificis singulars, que destaquen sobre una ciutat molt homogènia, que s'ha desenvolupat mitjançant diversos creixements suburbans, i amb tipologies residencials identificables.

De tot el conjunt s'han distingit quatre peces d'arquitectura que tenen un valor clarament diferenciat de la resta, perquè són fites i referents històrics de Mollet. Són esglésies i les masies més antigues:

- A1 - Església de Sta. Maria de Gallecs
- A2 - Església Parroquial de St. Vicenç i Rectoria
- A3 - Can Borrell
- A4 - Can Vila

La resta del conjunt de les peces de Catàleg són una selecció, resultat d'una reflexió i anàlisi entorn el concepte «patrimoni arquitectònic».

Masies urbanes:

- B1 - La Marineta
- B2 - Can Lledó
- B3 - Can Pacià
- B4 - Can Fonolleda

- B15 - Estació del Nord
- B16 - Museu Municipal Joan Abelló
- B17 - Col·legis Nous
- B18 - El Tabaran
- B19 - Acadèmia Mollet

Masies rurals:

- B5 - Masia Can Ros
- B6 - Can Jornet de Gallecs
- B7 - Masia Can Cruz
- B8 - Masia Can Mular
- B9 - Masia Can Veira
- B10 - Can Cònsol
- B11 - Can Magarola

Edificis residencials:

- B20 - Casa Viñas
- B21 - Casa al carrer Itàlia, 4
- B22 - Can Boix
- B23 - C/ Berenguer III, 100 –
C/ Jacint Verdaguer
- B24 - Casa al c/ Abat Escarré, 46
- B25 - Farmàcia Amador
- B26 - Casa als Quatre Cantons
- B27 - Conjunt de cases al
c/ Àngel Guimerà, 7-9-11-13
- B28 - Casa Mutgé

Equipaments i serveis:

- B12 - Ajuntament
- B13 - Antic Mercat
- B14 - Can Gomà



Sta Maria de Gallecs
(Peça del Catàleg categoria A)



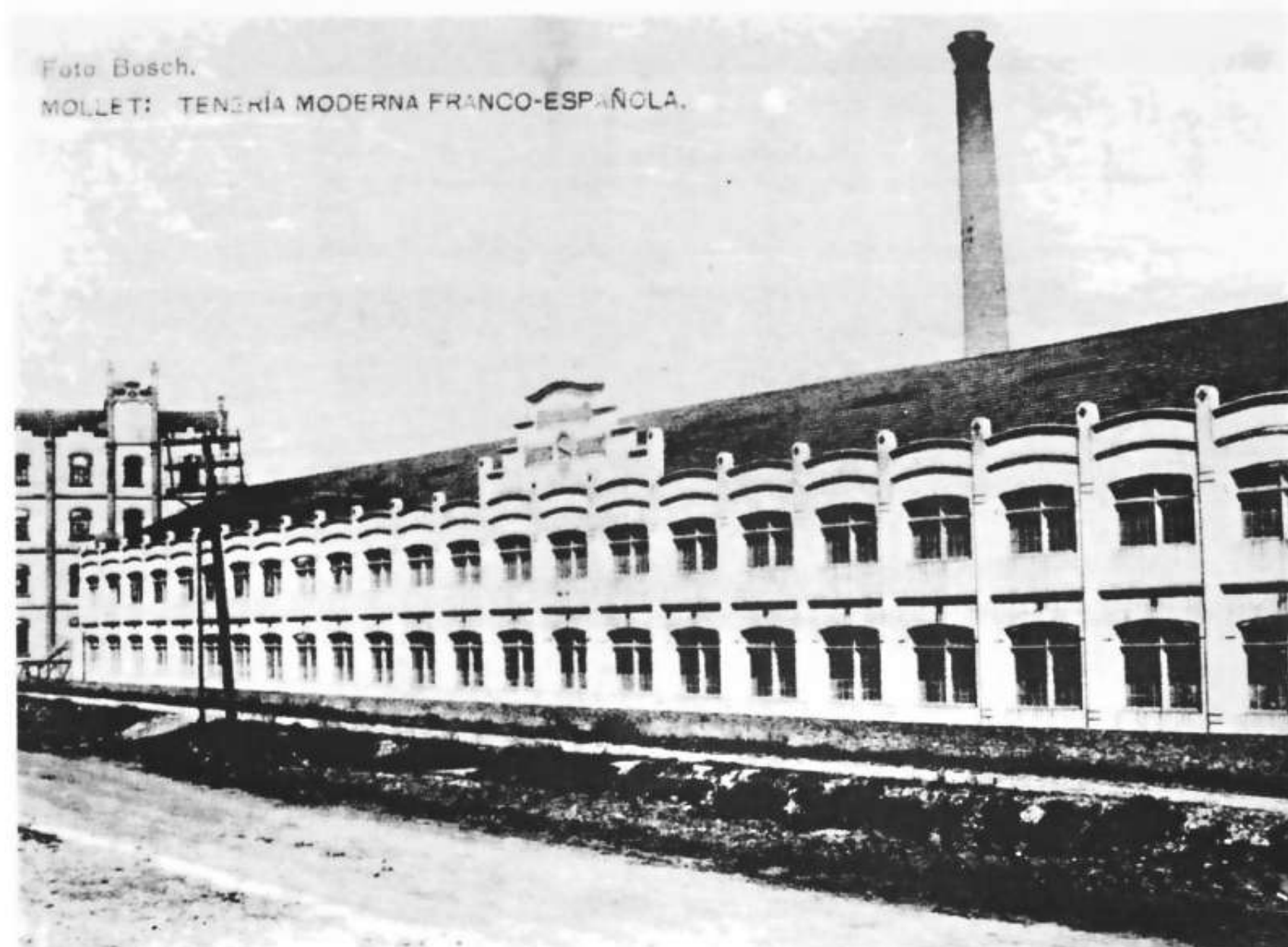
Conjunt de cases al c/Àngel Guimerà 7-9-11-13
(Peça del Catàleg categoria B)

ELS CONJUNTS

Una vegada relacionades les Peces de Catàleg es constata que algunes d'aquestes formaven part d'espais o sectors més amplis i complexos, i identificables en el continu urbà, amb els que sovint compartien l'ús, públic o privat. I ha semblat adequat, per això, establir una relació específica que anomenarem Els conjunts.

Els conjunts que assenyallem són:

- AM1 - El primer centre històric
- AM2 - Farinera Moretó i Parc de la Farinera (Jardins de la Farinera)
- AM3 - Tenèria Moderna Franco - Espanyola i Indústria Lefa
- AM4 - Can Flequer - Can Pantiquet
- AM5 - Parc de can Mulà
- AM6 - Cementiri de Mollet i parc de la Plana Lledó
- AM7 - Ca l'Andreu, cal Farrat, ca l'Antich
- AM8 - Eixample de l'Estació de França



Tenèria Moderna Franco - Espanyola (Conjunt)

Sota aquesta relació s'apleguen espais industrials amb posicions estratègiques a la ciutat, que inclouen edificis de valor arquitectònic, encara en ús (Farinera Moretó, Teneria Moderna Franco - Espanyola), espais lliures molt centrals, enjardinats i amb usos col·lectius fonamentals (Parc de Can Mulà, Cementiri i Parc de Plana Lledó), alguns recintes urbans buits, expectants que contenen peces de bona arquitectura (Can Flequer-Can Pantiquet) i tres de molt diferent condició: l'únic conjunt construït de Gallecs (Ca l'Andreu, Cal Ferrat, Ca l'Antich), el primer centre històric de Mollet i l'Eixample de l'estació de França.

Donada la seva complexitat, la condició d'espais identificables i amb posició, forma i ús molt diferenciats, entenem que podrien ser objecte d'un planejament individualitzat (Plans Especials), que tingui cura de salvaguardar i millorar l'arquitectura de valor que contenen, però sobretot de consolidar, modificar i millorar l'ús, atenent a la condició de centralitat i referent urbà, que sens dubte assoleixen.

ESPAIS I ELEMENTS NATURALS

En referir-nos als espais i elements naturals del terme municipal de Mollet del Vallès, el primer que es constata és que per un seguit de circumstàncies especials, no repetibles en aquest moment, mig terme municipal està gairebé tot ocupat per activitats residencials i industrials, i l'altra meitat del terme resta completament buida, amb una situació expectant i una agricultura congelada. Aquest fet esdevé encara més excepcional si es té en compte la condició de completa titularitat pública d'aquesta meitat buida del municipi, que és Gallecs.

L'origen d'aquesta situació està en el Pla Director de l'àrea metropolitana de Barcelona que preveia construir a la zona una nova ciutat de 130.000 habitants sobre una superfície de 1.472 hectàrees, afectant a diversos municipis, sobretot a Mollet que perdia el 60% del seu terme municipal. D'aquest projecte, l'únic portat a terme fou l'expropiació, per l'empresa de l'INUR, justament anomenada Santa Maria de Gallecs.

El 1981, transferida la titularitat del sòl a la Generalitat de Catalunya, s'acorda la construcció de la part situada per sota l'autopista B-30 i mantenir com a sòl agrícola la resta (part central de Gallecs), que encara conreen els antics propietaris. Darrerament l'INCASOL ha permès la instal·lació de petits horts familiars.

La part del territori de l'àrea de Gallecs que no està conreada, està ocupada pels enclaus agrícoles (masies i altres construccions) i per

algunes masses boscoses, on hi predominen ara els pins: els boscos de Can Torres, de Can Jornet i de Can Veire, que poden esdevenir, com qualsevol bosc mediterrani, alzinars.

Es clar que aquesta barreja d'agricultura i natura, sobre titularitat pública, insòlita sobre qualsevol territori d'aquest país, dóna una condició de gran singularitat al patrimoni natural i d'espais lliures del terme de Mollet. Però el que més valorem en el nostre discurs, és la condició de buit, complementària i necessària a l'altra meitat plena del municipi, en una condició d'equilibri general i municipal. És per això que aquest capítol no fa especial èmfasi a tots els elements naturals de l'àrea de Gallecs, sinó en els més homologables amb la resta del municipi.

En tot el conjunt del municipi hem destacat dos tipus d'espais naturals de valor: les restes de boscos, arbredes i riberes, com a espais d'aparença i condició natural, i els espais plantats, alineacions, jardins, cultius, ... A més, s'ha fet una relació genèrica d'elements que recull els més simbòlics del territori i de la ciutat, i qualsevol altre que per les seves condicions de forma, posició, alçària o edat ho mereixin:

1. Els boscos de Gallecs: Can Torres, Can Jornet i Can Veira.
2. Els Pinetons i qualsevol grup de més de 50 arbres i/o 200 m² de superfície.
3. Les riberes i els cursos d'aigua: la Riera de Gallecs o Torrent de Caganell, la Riera Seca i el Riu Besòs.
4. Els espais plantats: Els parcs de Can Mulà i Plana Lledó (relacionats als conjunts), l'arbreda de Can Prat, les alineacions d'arbres de Can Magarola, les alineacions urbanes dels carrers Berenguer III i Rafael Casanova, i l'arbreda de la finca de Via de Ronda amb el carrer Fèlix Ferran. I qualsevol grup de més de 30 arbres i 200 m² de superfície
5. I, també, considerem elements de valor natural qualsevol exemplar que pel seu valor de posició, singularitat o mesura s'hagi fet digne d'un nom, o identifica un territori (pi de Can Jornet, palmera del carrer Itàlia i al carrer Pau Claris). També voldríem incloure en aquest apartat qualsevol exemplar plantat o natural de fulla caduca de més de 30 cm de diàmetre, i qualsevol exemplar de fulla perenne de més de 25 cm de diàmetre.

El patrimoni vegetal relacionat en aquest capítol hauria de ser motiu d'un estudi i/o inventari específic, que el situï sobre el territori, el valori sobre el seu entorn i determini les condicions de conservació i millora.

Tenint especial cura de la necessitat urgent d'intervenció en un dels espais naturals més interessants del sector i del municipi, i molt important pel valor ecològic i complet com els cursos d'aigua: la Riera Seca, la Riera de Gallecs o Torrent del Caganell i, sobretot, el Riu Besòs (estudi necessàriament complementari i conjunt amb altres municipis de la conca).



El territori de ribera a Gallecs



El territori de secà a Gallecs

ELEMENTS D'INVENTARI

Aquest grup el formarien les construccions o part de construccions que per la seva condició d'individualitat, fragmentació, descontextualització o repetició no permeten ésser considerades peces de Catàleg. Malgrat tot, tenen prou interès per ser relacionades, o inventariades i conservades, tant dins com fora del seu context inicial. Ens referim a restes de construccions, esgrafiats, elements de construccions (portes, finestres, baranes ...), mobiliari urbà, elements de valor simbòlic, i sobretot restes de complexos agrícoles i industrials, els més interessants i abundants al terme de Mollet (pous, molins, xemeneies,...)

Es proposa la formació d'un inventari que relacioni tots els documents localitzats, i permeti la inclusió d'altres possibles. I, alhora, proposi les adequades condicions de conservació i millora.

LES SÈRIES URBANES

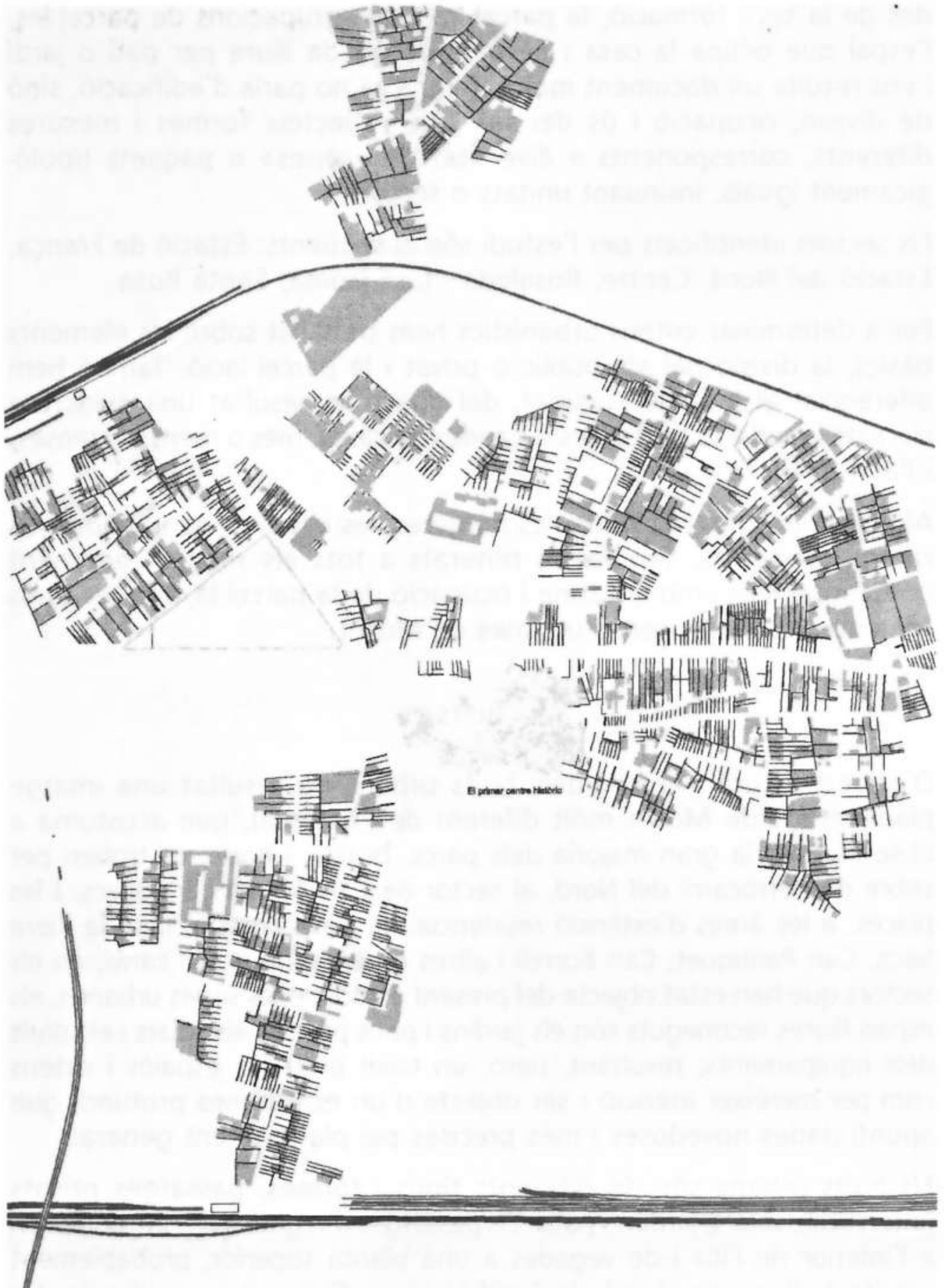
Les sèries urbanes són les agrupacions residencials que han format la primera gran expansió de Mollet, primer al costat de camins i cursos d'aigua i després construint trames més regulars i homogènies, amb mesures parcel·laries i de carrers semblants, amb tipus de cases unifamiliars que varien sensiblement segons el sector i posició, ja sigui referent a l'extensió de la ciutat o a la cronologia històrica.

Malgrat que gran part d'aquestes sèries de cases s'han anat transformant en cases d'habitatges plurifamiliars, encara són moltes les que queden dins del teixit i que donen continuïtat urbana, identifiquen una època d'extensió de la ciutat, que no va produir espais lliures públics, però sí que tenia gran quantitat d'espais lliures interiors d'illa (buits), vinculats a aquestes sèries de cases que es conserven en gran part, on encara no s'ha transformat l'edificació. El conjunt de tots aquests espais és prou ampli com per considerar aquest tema un element a preservar, que sumat a parcs i places resulta d'una gran dimensió. En la ciutat central i en la suburbana, també es troben espais lliures d'edificació en algunes cantonades, acompanyant a altres tipus edificatoris, i d'altres espais en espera de noves edificacions. Aquests creixements residencials es localitzen en sectors delimitats per les vies més importants de comunicació: ambdós costats de l'avinguda Jaume I i les dues vies del tren, i ambdós costats de la Rambla Nova. Carrers que, posteriorment, estructuraran els diferents barris i relacionaran els creixements moderns, clarament identificats tant per les noves tipologies residencials com per la pròpia definició viària.

Si comprovem la documentació del Pla Especial de Protecció del Patrimoni Arquitectònic de Mollet, aprovat provisionalment el 1985, en tot el seu conjunt és una informació basada en l'edificació, molt propi de l'època en que es redacta el Pla Especial, i en la què calia salvar un Patrimoni Arquitectònic en perill. Passats els anys, i amb ulls d'arquitectes urbanistes, comprovem que aquesta manera de protegir, possiblement vàlida en el seu moment, partint ara d'una informació més àmplia, comprovem que de la gran quantitat d'elements aïllats que es pretenia conservar, el propi temps n'ha fet una primera tria, i que el seu interès no és, ara, l'estrictament arquitectònic sinó el tipològic.

Reflexionant entorn el tema, tant si parlem d'una casa entre mitgeres com d'una en cantonada, veiem que es tracta d'una mateixa tipologia, que forma part d'una fila de cases i que anomenem tipològicament suburbana. El concepte suburbà ve caracteritzat per una parcel·la estreta i més

o menys profunda, s'aplega formant conjunts de diverses dimensions, organitzats en fileres o en forma d'illa. Aquestes agrupacions, o parcel·lacions suburbanas, han construït la gran majoria d'extensions residencials



Plànol de les Sèries Urbanes (Elaborat pels autors del treball a e1/2000)

de les nostres poblacions. Aquest fet a Mollet configura una extensió molt important, es tracta del primer gran creixement del segle XX.

Aquesta reflexió ens ha portat a entendre, doncs, aquestes tipologies des de la seva formació, la parcel·la, i les agrupacions de parcel·les, l'espai que ocupa la casa i l'espai que queda lliure per pati o jardí i ens resulta un document molt diferent, ja no parla d'edificació, sinó de divisió, ocupació i ús del sòl, que reflecteix formes i mesures diferents, corresponents a diversitat de «sèries» o paquets tipològicament iguals, insinuant unitats o sectors.

Els sectors identificats per l'estudi són el següents: Estació de França, Estació del Nord, Centre, Rosaleda - Can Gomà, Santa Rosa.

Per a determinar criteris urbanístics hem treballat sobre els elements bàsics, la divisió del sòl públic o privat i la parcel·lació. També hem diferenciat el buit de l'ocupat, del que n'ha resultat una evidència clara de la seriació de les files o bandes de cases, més o menys extenses, i l'agrupació dels buits.

Alguns conceptes, els buits, les mitgeres, les cases en cantonada i els ràfecs i cobertes, són temes reiterats a tots els sectors, entenent que, juntament amb la forma i ocupació de la parcel·la, són les claus fonamentals de les sèries urbanes de Mollet.

BUI TS

D'aquest estudi i anàlisi dels buits urbans ha resultat una imatge planimètrica de Mollet molt diferent de l'habitual, que acostuma a observar que la gran majoria dels parcs, boscos i horts, es troben per sobre del ferrocarril del Nord, al sector de Can Borrell i a Gallecs. I les places, a les àrees d'extensió residencial de nova creació, com la Riera Seca, Can Pantiquet, Can Borrell i altres de la perifèria. En canvi, en els sectors que han estat objecte del present estudi de les sèries urbanes, els espais lliures reconeguts són els jardins i patis privats, els solars i els patis dels equipaments, resultant, però, un teixit prou ric, espaiós i extens com per merèixer atenció i ser objecte d'un estudi més profund, que apunti dades novedoses i més precises pel planejament general.

Els buits urbans són de diferents tipus i formes, passatges privats (intersticis), solars, jardins i patis. Els passatges a vegades ens introdueixen a l'interior de l'illa i de vegades a una planta superior, probablement resultant d'una ampliació de l'edificació, o d'una nova residència. Els solars que estan esperant un projecte d'edificació i els jardins i patis, els

més habituals, es corresponen a les tipologies edificatòries més clarament suburbanes. Quan es tracta d'una parcel·la en cantonada la tipologia no difereix gaire i l'espai buit, de vegades, també es situa lateralment, relacionant el carrer amb l'interior d'illa. Cal dir que aquest sistema de buits pren una enorme importància perquè és el mecanisme que relaciona, il·lumina i omple de vegetació els carrers.

MITGERES

En els gràfics elaborats es poden reconèixer unes línies més gruixudes. Corresponen a les mitgeres importants, fruit d'una substitució d'algunes peces de la sèrie urbana, seguint una nova ordenança que ha permès créixer en alçada. Com que les edificacions inicials eren gairebé sempre de planta baixa, per poca que hagi estat la seva crecuda, aquesta emergirà; per tant apareixerà la mitgera.

Encara que algunes d'aquestes mitgeres estan ben tractades, són molt abundants, és per això que haurien de ser objecte d'un estudi, però no únicament sobre els materials o colors d'acabat, sinó sobre la solució a adoptar per la casa veïna, la més feble.

CASES EN CANTONADA

Un altre tema molt suggerent i a tenir en compte és el de la casa de la cantonada, que en aquests sectors objecte del nostre estudi, és molt habitual que tingui l'angle arrodonit, condició que dona a la cantonada una característica pròpia, resultant-ne, sovint, formes curioses a les cobertes, sempre acabades d'un ràfec, molt característic del lloc.

Les cases amb la cantonada arrodonida no constitueixen, però, una nova tipologia, sinó que és una casa més de la sèrie que, pel fet de trobar-se amb el carrer, gira, accentuant el gest, donant-li el significat a l'angle, permetent un camp visual més ampli. És per aquest motiu que s'hi situa un balcó o finestra que singularitza, alhora, el carrer i la casa.

RÀFEC I COBERTES

Un tema generalitzat a Mollet és el coronament de les edificacions, amb un ràfec format amb permòduls, prefabricats, materials ceràmics i teules àrabs, que apart de remarcar l'acabament de la coberta, protegeixen la façana i li donen un joc molt ric d'ombres i ritmes que fan que, per molt senzilla que sigui la construcció, evidencii la concepció de peça acabada i unifiqui les façanes, donant al carrer l'aspecte de conjunt.



Buits, mitgeres, cases en cantonada, rafecs i cobertes