

ESCALADA ARQUEOLÒGICA URBANA

Josep M^a Blanch i Esteve

El campanar de l'Església Parroquial de Sant Vicenç de Mollet del Vallès sempre m'ha cridat l'atenció, i em costa de comprendre que hagi perdut la gran importància que tenia en altre temps aquesta torre.

Al campanar de Mollet, a més a més de la funció de símbol que exerceix, hom hi veu significada la història de la Vila, car és l'edificació més notable i la més eloqüent del pas del temps que, des de fa segles, s'alça com un sentinella damunt del poble i li dona un segell de distinció.

Aquest edifici arrossega una càrrega constructora d'èpoques passades (*fig. n.º 1*). S'hi poden trobar diverses normes de construcció que, sobreposades, formen el conjunt d'una sola torre alta i sòlida. Té tres cossos, que corresponen a tres èpoques distintes.

La base, o primer cos, correspon a la primitiva Església Romànica. La seva construcció segueix la tècnica de les edificacions militars romanes, que s'empelten amb altres d'orientals i visigòtiques. Hi domina l'estàtica sobre l'estètica, és a dir, dóna la impressió d'una gran solidesa i no conté cap element ornamental. El segon cos és de pedra carejada, té sis buits i paraments adornats amb quatre gàrgoles: correspon a l'Església Gòtica tardana. El tercer i últim cos fou construït als inicis de l'era industrial, per col·locar-hi les esferes del rellotge, ja que era cada vegada més necessari anar a l'hora.

Aprofitant un esplèndid matí de tardor, vaig decidir pujar a la torre del campanar. Em va rebre Mn. Joaquím, amb l'atribut de Sant Pere a la mà, al fons del reduït claustre parroquial que confronta amb l'Església. Va obrir una petita i misteriosa porta, i em va dir: «tu mateix».

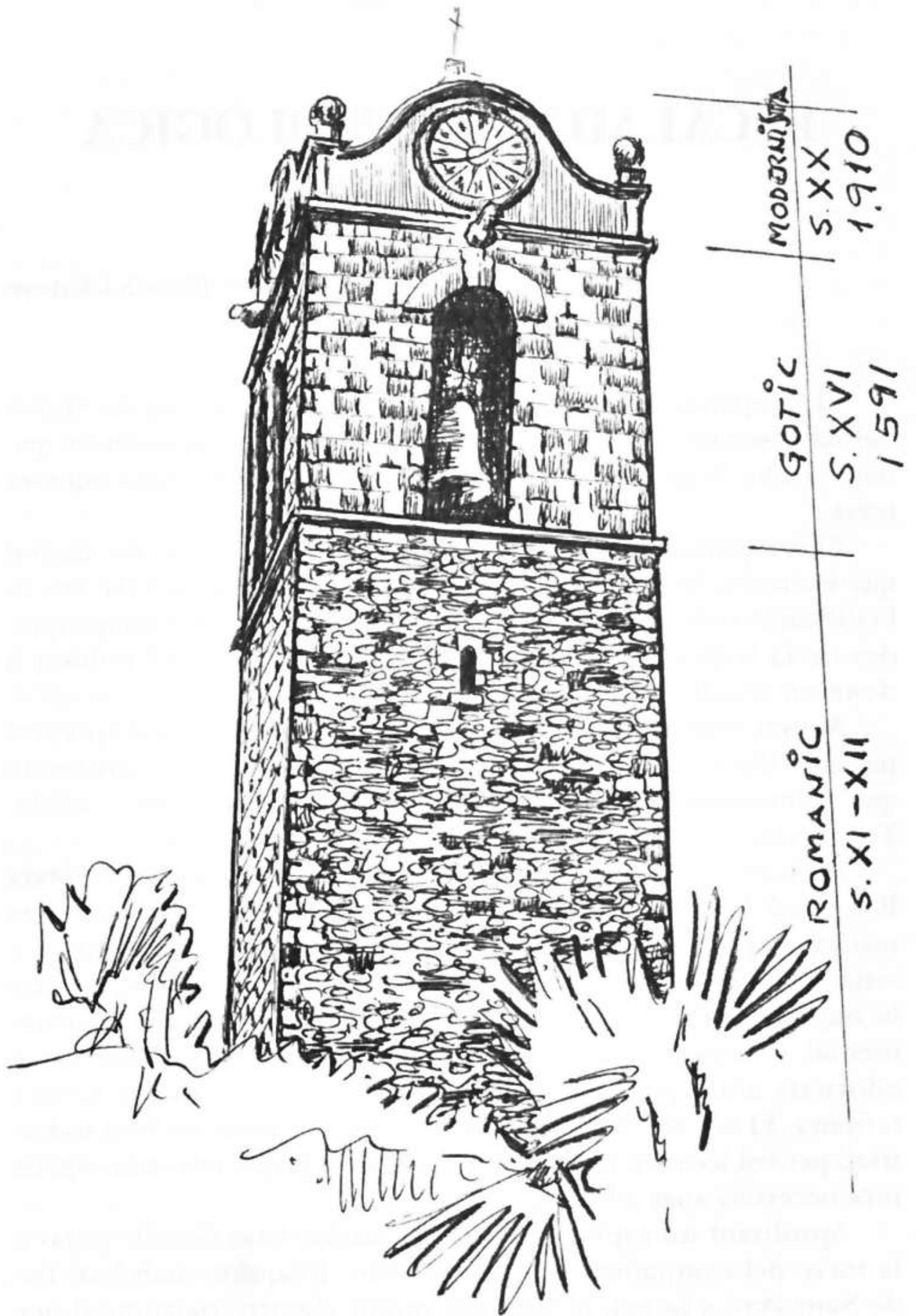


Figura 1

En tancar la porta, vaig sentir els gemecs esgarrifosos dels rovellats ferratges i semblava, tanmateix, que demanaven a crits un xic d'oli. La porta em va aïllar totalment dels sorolls exteriors; els gruixuts murs de maçoneria, amb mil anys d'història, que, com hem vist més amunt, formen el primer cos de la torre, em van introduir en un món de noves i estranyes sensacions i em feren sentir, per primera vegada, un silenci sonor. Tot va ser començar a pujar els graons de la reduïda escala com afegir nous descobriments als meus limitats coneixements sobre fenòmens naturals. Vaig entendre la foscor que es palpa i, tot seguit, un petit punt de llum que va entrar pel badalot de l'escala, em va indicar la continuïtat del meu camí i la direcció a seguir.

En arribar al primer descans, l'escala, fins aleshores de tramades rectes, va prendre la forma de cargol. Es troba un nou recinte, a l'interior del qual jeuen els contrapesos de pedra del primer rellotge, del segle XVIII. Aquell rellotge no tenia esferes com l'actual, i només assenyalava els quarts i les hores amb campanades, funció que ja era suficient pel vell món rural.

Aquest primer rellotge fou construït amb l'ajut de la Pia Almoina del Bisbat de Barcelona, l'any 1742, segons consta; la pedra dels contrapesos és treballada, té 1'20 metres de llargària i 0'35 metres de diàmetre. Entre el silenci, la foscor i la seva posició (tombat en un angle del recinte), sembla talment que dormi les hores de la jubilació.

També oblidats, i sota una gruixuda capa de pols, hi ha un antic bagul i una senyera enrotllada al pal. No va ser gens fàcil dominar el primer impuls i la curiositat d'obrir el bagul; calia però deixar-lo intacte: no fos cas que s'escapessin els records que portava dins, tal vegada símbols de la fe dels molletans traspassats. Tampoc vaig desenrotllar la senyera: val més guardar-la adormida ja que ella, tal com diu en Raimon, tampoc és «d'eixe» món.

Segueixo pujant al segon cos del campanar, les parets són de pedra carejada i corresponen a l'església gòtica. De sobte em sorprengué un fascinant contrallum, provinent de sis grans finestrals que, a més a més d'hostatjar les campanes, converteixen l'interior en un gran colomar. Xiulava el vent pels finestrals i sonava una dilatada i delectable música, composta per l'ordenació de sons en el temps. A primer terme, els aguts del vent; més enllà, els forts del trànsit de la ciutat estesa a l'entorn del



Figura 2

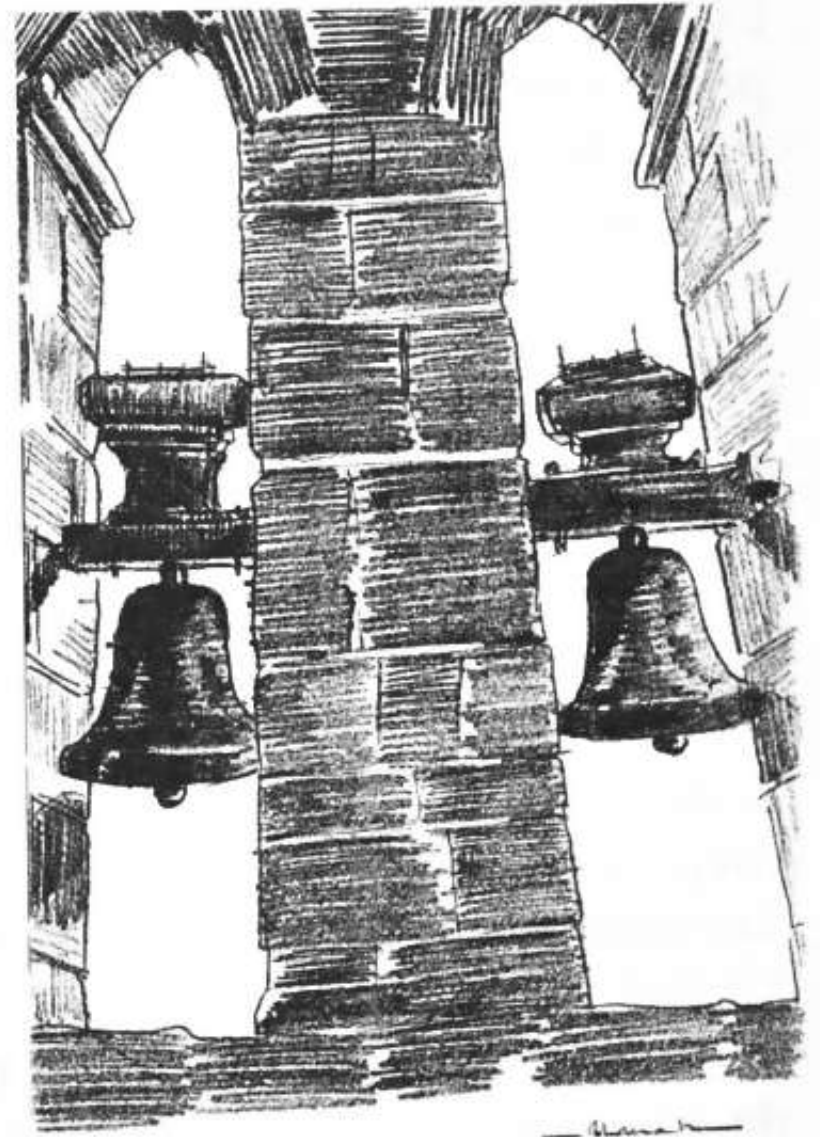


Figura 3

campanar. Arriben, una mica més rars, nets i purificats per la distància, els sorolls dels vehicles, els gemecs de les grues i l'estridentia d'una ràdio llunyana. En fi, tots aquells sorolls que abans embogien i recentment han estat incorporats a l'art musical, es fonen en un to suau, esmorteït pels greus dels coloms. Tant la melodia com l'harmonia tenen un element comú, l'interval i la distància, la composició, una autèntica música de fons.

La planta dels finestrals imposa els contrallums enmig de les campanes fins que enlluernen (*figs. núms. 2 i 3*). Cal obrir bé els ulls i observar curosament per adonar-se que les quatre cares del campanar estan perfectament orientades, de Nord a Sud les dels dos finestrals grans, i d'Est a Oest, les dels quatre més petits. Al damunt dels finestrals i enmig dels paraments, estan col·locades en forma d'ornamentació unes magnífiques i monumentals gàrgoles gòtiques de pedra, que representen els quatre Evangelistes:

A la cara Nord, la gàrgola que representa Sant Joan en la figura de l'àliga (*fig. n.º 4*); a la cara Sud, l'evangelista Sant Mateu, en la figura de l'àngel (*fig. n.º 5*); a l'Oest, la figura d'un brau, que representa l'evangelista Sant Lluc (*fig. n.º 6*) i a l'Oest, l'evangelista Sant Marc, en la figura del Lleó (*fig. n.º 7*).

Cal ressaltar que l'àngel que representa Sant Mateu és portador dels escuts de Barcelona i de Mollet, per testimoniar el carreratge amb la capital i, a part de portar gravada la data de construcció d'aquest tram de la torre (1591), conserva restes de la policromia original.

En els buits dels finestrals hi ha les campanes destinades al servei del culte, que porten noms femenins. Es diferencien per la seva mida, semblen germanes en la forma: la germana gran, Antònia (*fig. n.º 2*), pesa 800 Kg. i porta la inscripció llatina que vol dir: «Alabo al Déu veritable, convoco el poble, ploro els difunts, foragito la pesta, honoro les festes». La seva veu arriba a tota la ciutat i substitueix, des de l'any 1942, a la campana «grossa», aquella que torbava la quietud de les nits, gelant el cor de la gent amb anuncis de foc, aiguats i guerres. A la solitària grandesa de la campana Antònia li fan companyia, ben ordenades com els pots d'una farmàcia, les germanes menors: Eulàlia, de 300 Kg., Roser, de 250 Kg. de pes (*fig. n.º 3*) i, finalment, la més petita, Emília, de 150 Kg.

Passat el primer enlluernament, torno a mirar la campana

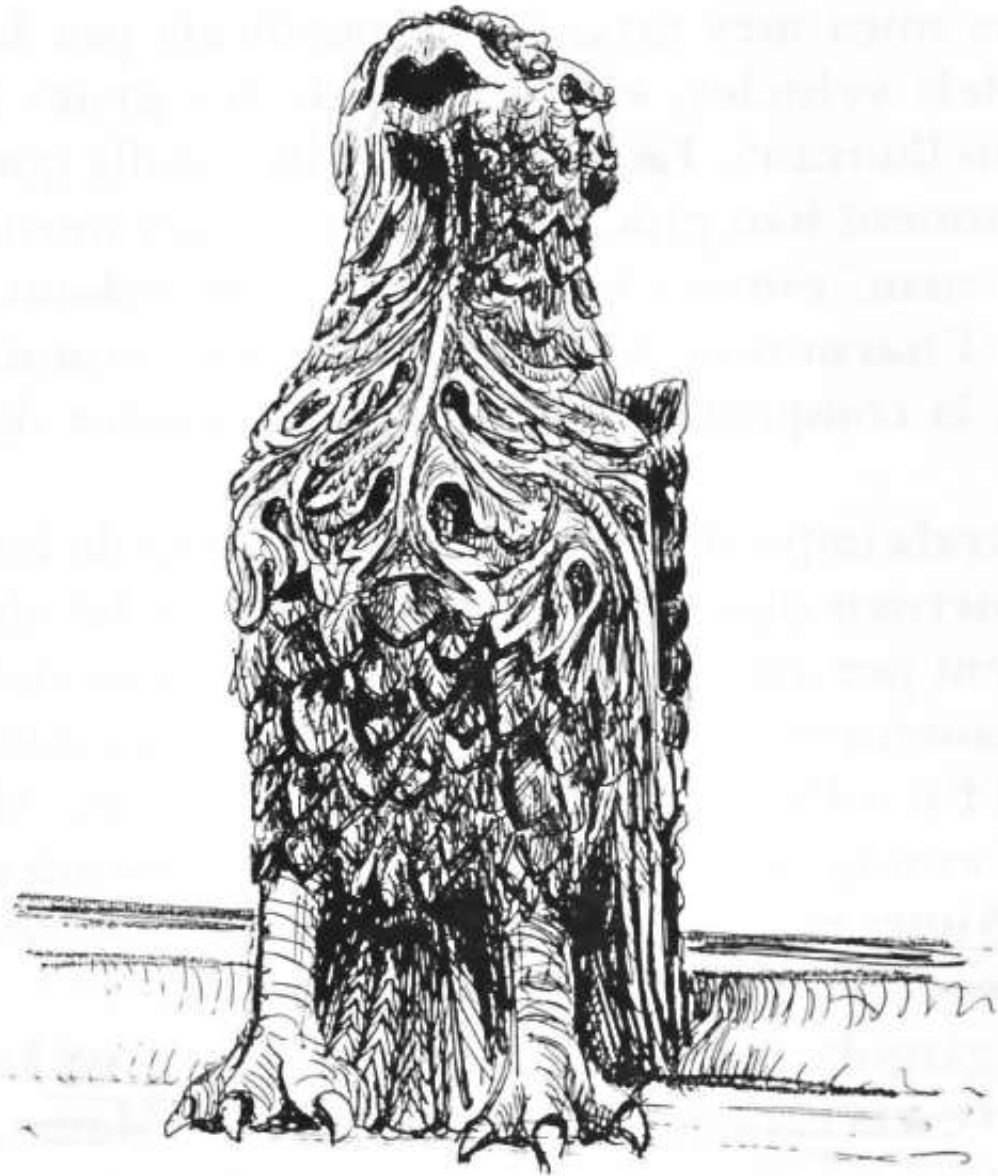


Figura 4



Figura 5

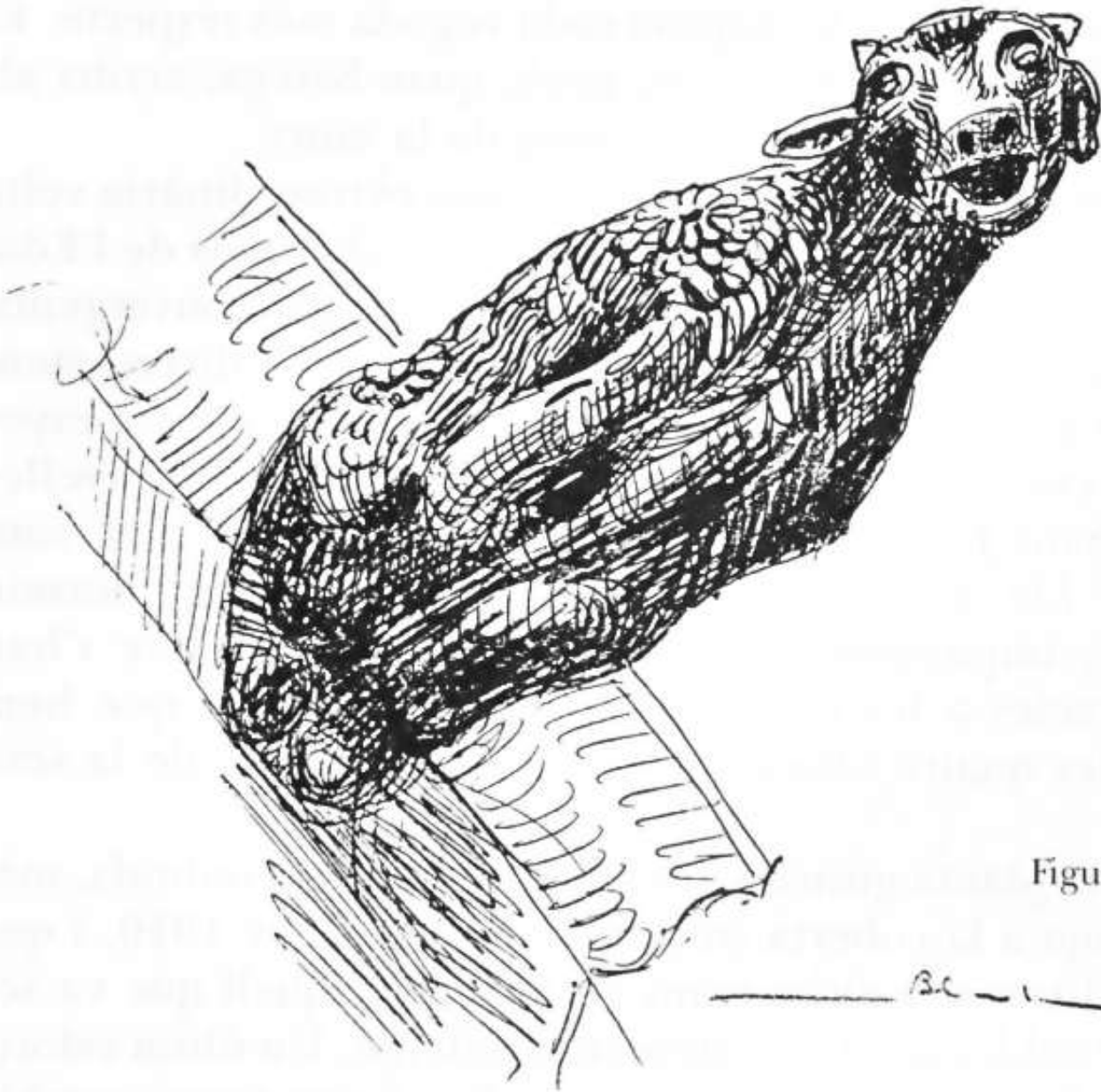


Figura 6

Be - l



Figura 7

Mauch

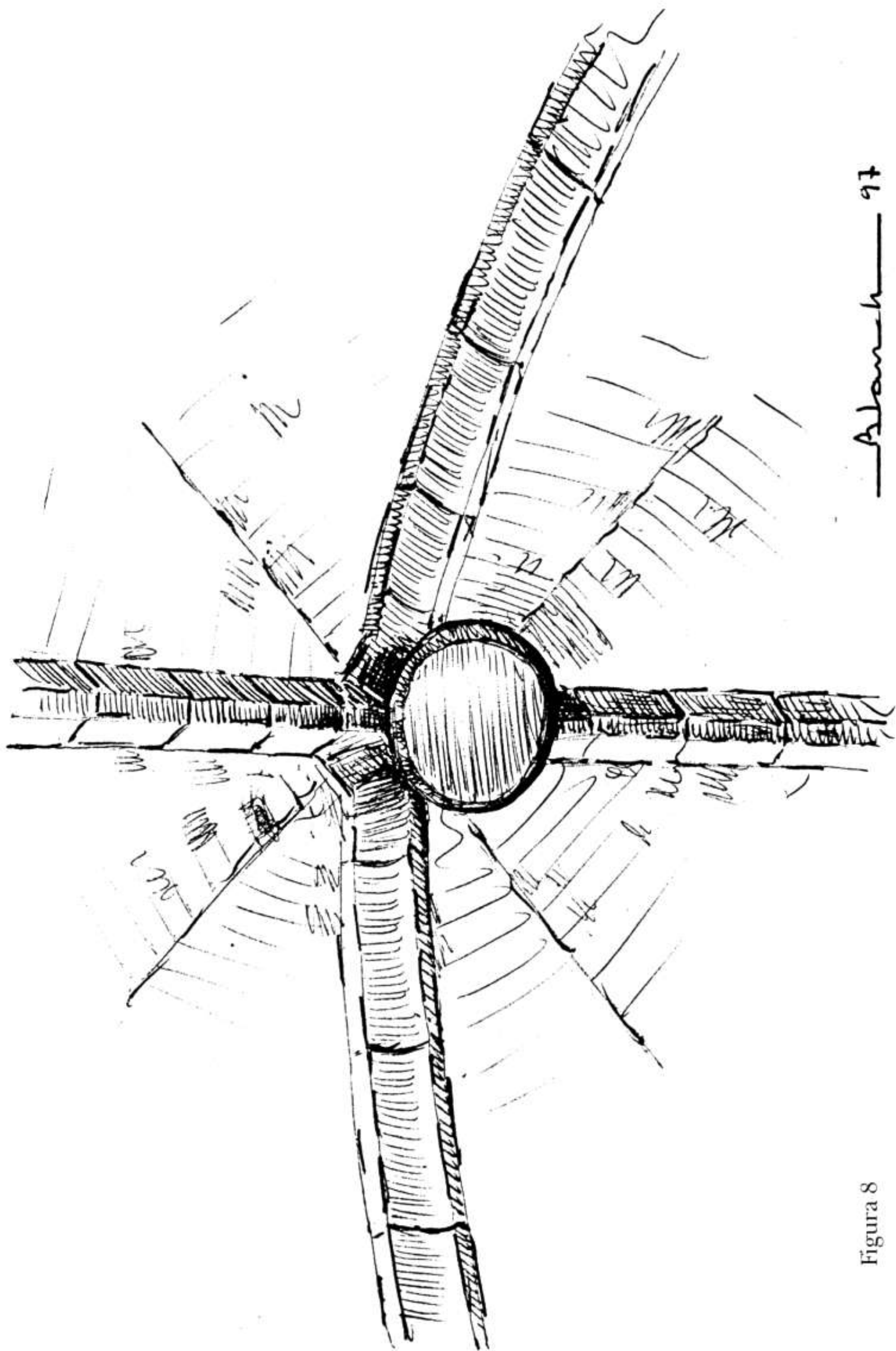
gran, en el contrallum, i m'imposa cada vegada més respecte. És robusta, muda i greu en el silenci, però, quan batega, arriba als ossos. Per això deuen dir-li la campana de la mort.

El sostre del recinte està format per una extraordinària volta gòtica (*fig. n.º 8*) de tipus ojival, característica de finals de l'Edat Mitjana. Consta de quatre nervis de pedra arquejats i convergents, amb una clau de botó central. Els nervis descansen directament al damunt de quatre mènsules de suport i tenen un encant especial. Novament, els quatre Evangelistes, quatre meravelles d'escultura, Sant Joan (*fig. n.º 9*), Sant Mateu (*fig. n.º 10*), Sant Lluç (*fig. n.º 11*) i Sant Marc (*fig. n.º 12*), sembla que dormin des de 1591, impassibles al pas del temps. Penso que s'han conservat gràcies a les dificultats d'accés; les notes que hem esbossat de les quatre obres d'art, donen constància de la seva existència.

En aquesta planta gòtica s'inicia una escala més reduïda, més dreta, que puja a la coberta (terrassa), datada l'any 1910, i que constitueix el tercer i últim tram de la torre, aquell que va ser construït per col·locar-hi les esferes del rellotge. Un últim esforç, i al final de l'escala, una nova meravella: l'aire fresc (sembla impossible!) i el cel obert, el mirador, el cim; a dalt, tot blau, a baix, la ciutat. Una petita ciutat de joguina, per on circulen, d'un costat a l'altre, multitud d'afanoses formigues, cada una amb els seus problemes i la seva feina. Fora del laberint de cases, la dilatada verdor de l'infinit. L'amplitud de Mollet sembla imponent.

Ha valgut la pena haver-se imposat l'esforç de pujar més escales; queda compensat de bon tros per la panoràmica, per veure la terra i el cel com a premi, per contemplar a soles... Bé, a soles no, perquè sempre, en ocasions com aquesta, ens acompanya la imaginació i es desperta la fantasia i venen a la ment els records i les històries.

La terrassa superior està ornamentada amb quatre florons amb garlandes de flors, de pedra artificial i d'estil modernista (*fig. n.º 13*), col·locades a les arestes. Al centre, i coronat per un castellet d'acer forjat, el suport de les campanes del rellotge (*fig. n.º 14*). Campanes que, com feien antigament, segueixen assenyalant els quarts i les hores i, per aquesta raó, s'anomenen «el seny de les hores». La campana gran porta gravat l'any 1794 i la inscripció en honor a la Verge Maria i a Sant Esteve. Tot fa



Alam h 97

Figura 8



Figura 9



Figura 10

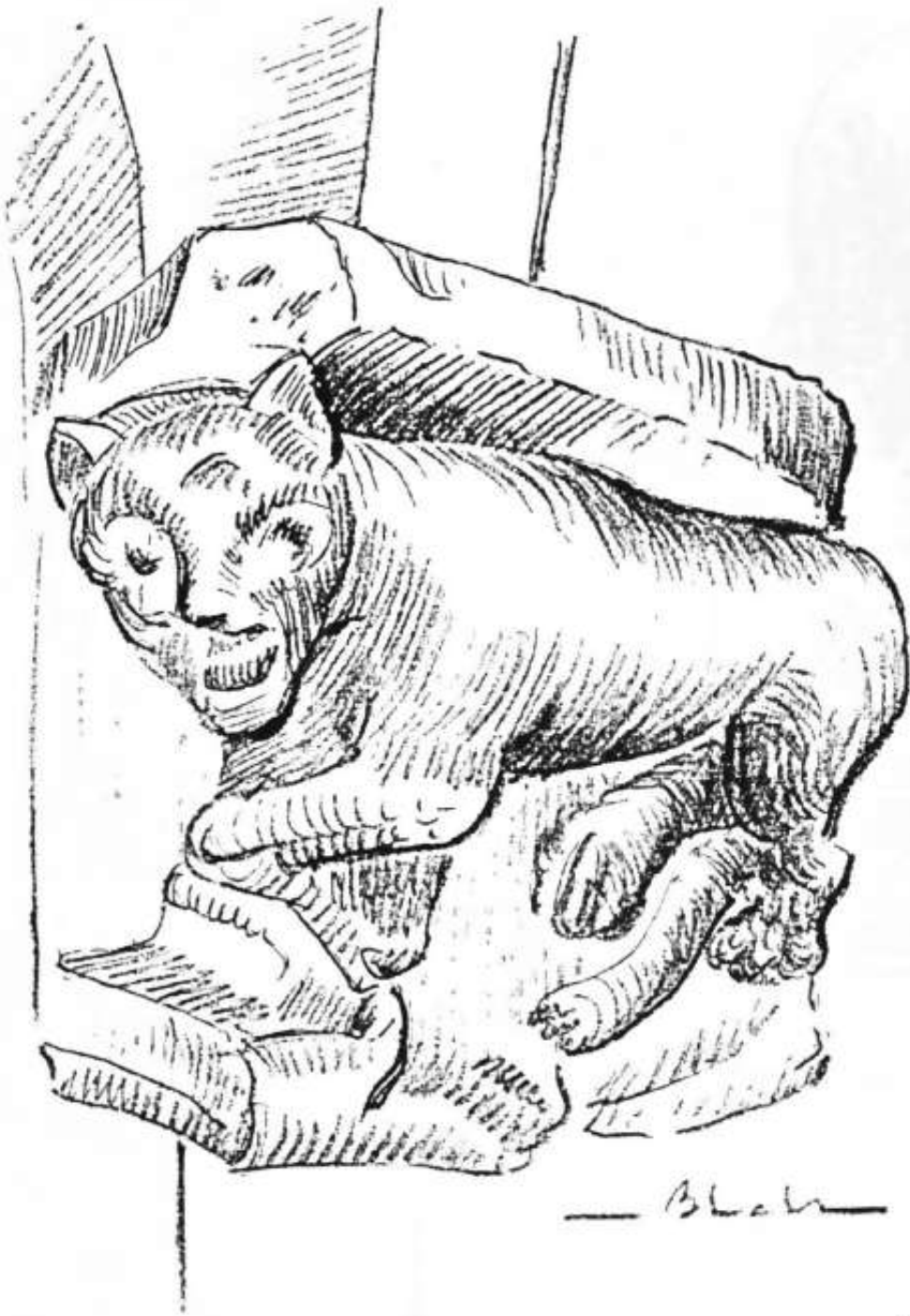


Figura 11



Figura 12



Figura 13

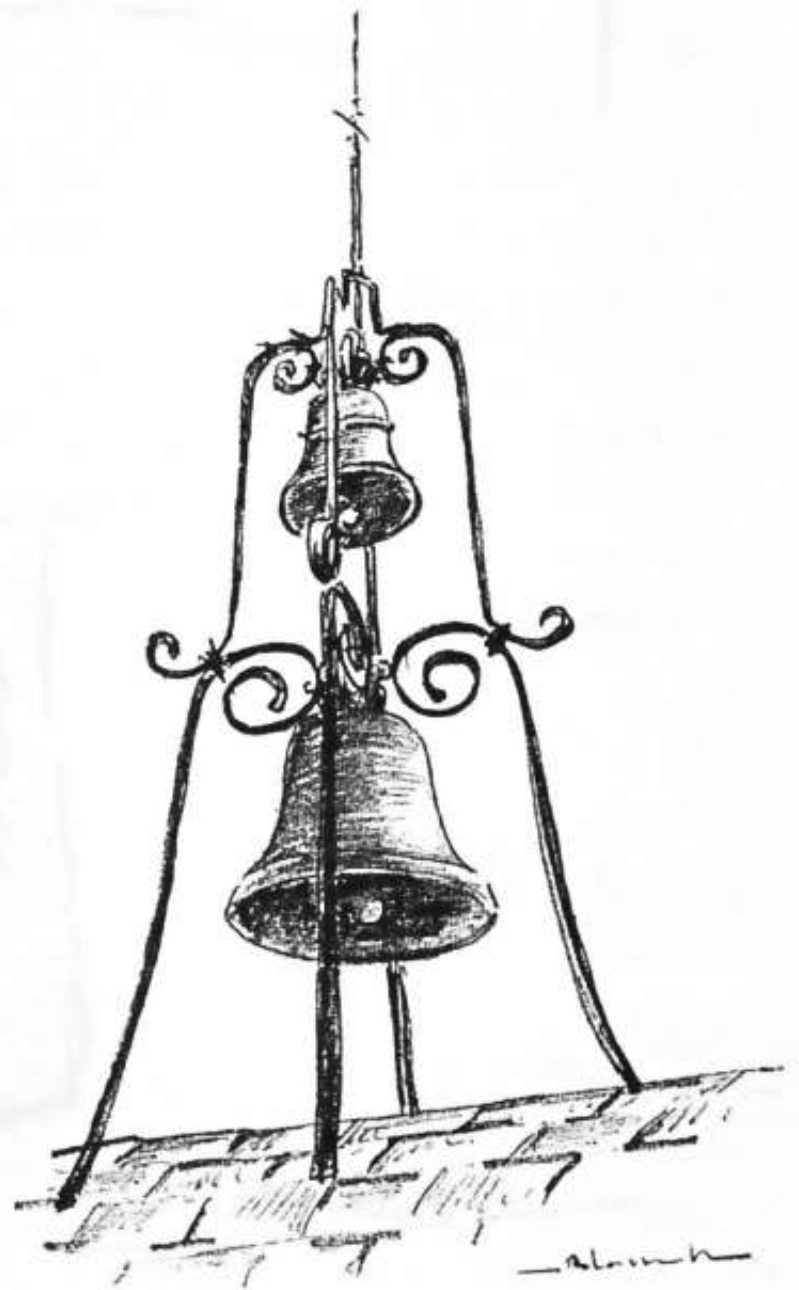


Figura 14

pensar que assenyalava el temps per Mollet i per la rodalia de Sta. Maria de Gallecs i de St. Esteve de Parets, que en aquella època formaven un sol municipi depenent del Corregiment de Mataró.

Al centre de la terrassa hi ha una petita barraca; en obrir la porta, ens espera una nova sorpresa, la maquinària del rellotge. Ben mirat, hom contemplava el cor del temps i, parant l'orella, escoltava l'intens batec dels segons que fugen: un... dos... tres... fins a seixanta; aleshores, un nou soroll de rodes, es paren i... s'enfonsa un nou minut a l'eternitat. El rellotge continua sense parar la marxa: un... dos... tres... i, a la fi, precedit per un tremolor preventiu i esgarrifós de moltes rodes, una campana retrona a dins del cap. És migdia, el toc de l'«Ave Maria», dotze campanades que fan volar una munió de coloms.

En sortir de la barraca, tot respirava aire fresc i jo pensava en el premi que m'havia tocat aquell matí. Mirava novament la terra i el cel i em semblava veure i palpar quelcom tan impossible com el temps. La imaginació em torna a jugar una mala passada i em fa sentir campaner: explico històries de campanes i el meu habitacle és de maquinària i, al mirador, tinc cura dels engranatges i els greixo. Toco alegries i penes que fan córrer a la gent. Frueixo de moltes hores d'oci per a lliurar-me als meus propis pensaments. Llegeixo i intento assimilar l'àmpli món que m'envolta, immers en el contrast de baix, en el panorama urbà format per cases, xemeneies, carrers i places, és a dir, per la nostra vila. Puc assegurar que el campanar la mostra amb una nova dimensió i l'agitació dels carrers, el mercat, les tendes i les fàbriques es converteixen en ordenades expressions de la voluntat i les energies dels ciutadans.

Començo a baixar, pausadament. No cal córrer, a baix ja se què m'espera. Els afers diaris em convertiran en una formiga més, però, això si, ara amb el bagatge d'haver vist des de dalt el garbuix que formen la barreja de passat i present.

Penso que la història és com una imponent torre de l'experiència, edificada en el temps, el dilatat temps de les edats. No és fàcil arribar al cim de tan antic monument i, tal vegada, menys fàcil treure el profit degut de la lliçó que dóna la panoràmica del cim. Per a pujar-hi no cal buscar ascensors ni dreces. Una escala única ens obliga a l'esforç, però la joventut preparada la pot escalar i treure les seves pròpies conclusions.

Si llegiu aquest article, sabreu que Mn. Joaquím , el rector de Mollet, té la clau i us obrirà la porta. La resta és cosa vostra. El qui tingui el delit de pujar, agrairà introduir-se en aquest «túnel del temps». Els que, per motiu de l'edat o la salut, no hi puguin pujar, poden esperar-se en el petit claustre i conversar amb el mossèn. Els serà gratificant, els omplirà de calma interior. El mossèn també té la clau de la teràpia que fruïen els nostres avantpassats, quan el temps era temps i es conversava en silenci. Xerrades que de tan intrascendents i sense fons, arriben al fons, franques i senzilles, que arriben a tot arreu i no porten enlloc.

Cal parar la imaginació. Ja toco de peus a terra. He baixat dels núvols del campanar i espero que compregueu el meu entusiasme en escriure aquest modest article.

Llibre consultat:

GALTÉS, J. (1985): *Guia Històrico-Artística de Sant Vicenç de Mollet del Vallès*. Ed. Parròquia de Sant Vicenç de Mollet.