

**Datos biométricos de la *Balaenoptera physalus* (Linné 1758) que fue hallada en la bahía de los Alfaques, Delta del Ebro, el día 3 de julio de 1971  
(Cetacea, Balaenopteridae)**

POR

SALVADOR FILELLA CORNADÓ

El ejemplar medido en el presente trabajo fue hallado en la bahía de Los Alfaques, situada al sur del Delta del Ebro, provincia de Tarragona (España) y frente a la población de San Carlos de la Rápita.

Las aguas de esta bahía son de escasa profundidad, el punto más hondo tiene entre 6 y 8 metros, con una media para toda la masa de agua de 3,5 metros aproximadamente.

El día 3 de julio de 1971, un pescador de mariscos de las salinas de la Trinidad, avistó el cetáceo en aguas de la bahía. El ejemplar en cuestión estaba varado en una zona de poca profundidad, (1,5 metros aproximadamente) asomando fuera del agua parte del dorso en el cual era perfectamente visible la aleta dorsal situada muy hacia atrás del cuerpo. Con su masa había ido separando la arena del fondo, formando una depresión que le permitía girar sobre sí mismo.

Al día siguiente, 4-7-71, nos trasladamos al embarcadero de las salinas de la Trinidad, desde donde se podía observar el cetáceo bastante cerca. Inmediatamente comprobamos que se encontraba en estado agónico y apenas se movía, a primera vista era indudable que se trataba de un Rorcual, más debido a que tan sólo era visible su dorso, aleta dorsal y a intervalos levantaba la cola mostrando la aleta caudal, cabía la duda de que si era una *Balaenoptera physalus* o *B. acuto-rostrata* dado que el ejemplar no era de gran tamaño.

Aquel mismo día los pescadores de la localidad le dieron muerte con fines comerciales y tuvimos la oportunidad de poder examinar el cadáver perfectamente. El cuerpo del cetáceo estaba semisumergido en una zona donde el agua tan sólo alcanzaba la profundidad de 80 a 90 cm. aprox. y acostado sobre su lado izquierdo .

Examinamos el interior de la boca y medimos la longitud y anchura de sus barbas mayores, dando las siguientes medidas:

Longitud desde su inserción en el maxilar hasta los flecos .	260 mm.
Anchura máxima de la barba . . . . .	85 mm.

ANGEL CABRERA da unas medidas sin contar el fleco o banda desilachada de la barba de 950 mm. en un ejemplar completamente desarrollado.

La garganta y partes inferiores del cuerpo eran de color blanco purísimo y su piel hasta llegar a la región umbilical tenía unos pliegues longitudinales de una profundidad de 35 mm, aproximadamente y distanciados entre sí 40 mm, aproximadamente el color del fondo de dichos pliegues al igual que indica CABRERA era de color rosado vivo.

Los espiráculos no pudieron ser examinados por estar destrozados por los arpones.

CABRERA describe un ejemplar hembra adulta de Gijón, sin precisar fecha de captura, en su obra Fauna Ibérica MAMIFEROS, Madrid 1914, pág. 389 en la cual hay varias medidas tomadas.

La comparación de las medidas dadas por CABRERA de la hembra adulta antes citada, con las de la hembra joven a que se refiere el presente estudio se dan a continuación:

	Hembra adulta capturada en Gijón	Hembra joven captu- rada en el Delta del Ebro en el año 1971
(1) Longitud total .....	21.800 mm.	9.100 mm.
Longitud de la aleta dorsal en su base .....	1.000 mm.	410 mm.
Longitud del borde anterior de la aleta dorsal.....	820 mm.	460 mm.
Longitud de la aleta pectoral	2.100 mm.	1.055 mm.

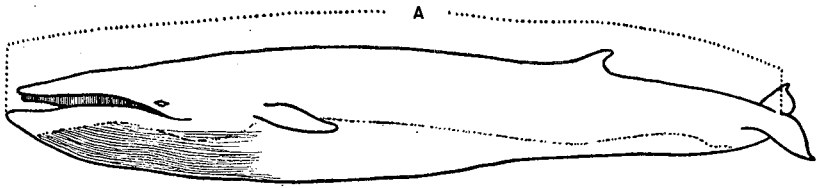
A la vista de estas medidas comparativas se observa que la hembra descrita en este trabajo, era algo menor que la mitad de la hembra adulta de Gijón medida por CABRERA. La primera se trataba de una hembra joven en pleno crecimiento.

Medidas del ejemplar hembra, joven, de Rorcual común *Balaenoptera physalus* (Linn. 1758) varado en la bahía de los Alfaques el día 3 de julio de 1971.

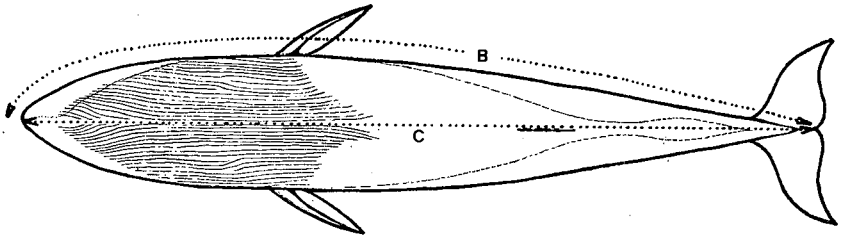
A	Longitud total del cuerpo, tomada por la cara dorsal.....	8.970 mm.
B	Longitud total del cuerpo, tomada por la cara lateral derecha.....	9.100 mm.
C	Longitud total del cuerpo, tomada por la cara ventral.....	9.230 mm.
D	Longitud desde el extremo de la boca hasta el ombligo.....	5.250 mm.
E	Longitud desde el ombligo hasta el inicio de la región genital.....	470 mm.
F	Longitud total de la región ano-genital.....	710 mm.
G	Longitud desde el extremo de la región ano-genital al final del tronco..	2.800 mm.
H	Longitud desde la boca al inicio de la aleta dorsal.....	6.270 mm.
I	Longitud de la aleta dorsal en su base.....	410 mm.
J	Longitud desde el extremo posterior de la aleta dorsal hasta el final del tronco.....	2.290 mm.
K	Longitud desde el extremo de la boca hasta su comisura.....	1.730 mm.
L	Longitud desde el extremo de la boca hasta el ojo.....	1.550 mm.
LL	Longitud desde el extremo de la boca hasta los espiráculos.....	1.380 mm.

(1) Debido a que no sabemos como fue tomada la longitud total del ejemplar descrito por CABRERA, la longitud total que damos para el ejemplar del presente trabajo es la media, sacada de las tres longitudes tomadas, (dorsal, ventral y lateral).

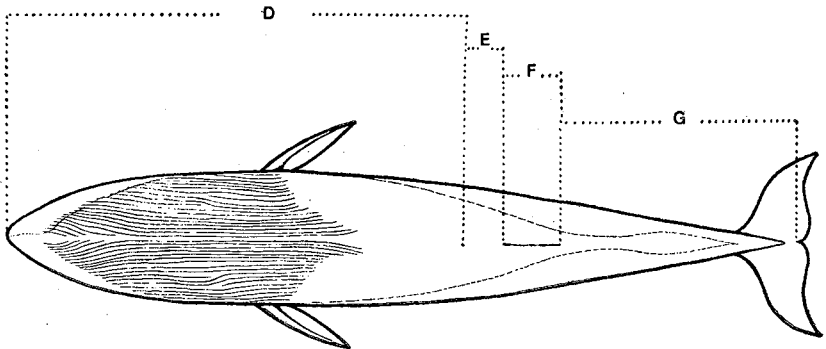
M	Longitud desde los espiráculos hasta el ojo .....	570 mm.
N	Longitud desde el ojo a la inserción de la aleta pectoral en el cuerpo .....	870 mm.
Ñ	Longitud desde el extremo de la boca a la inserción de la aleta pectoral .....	2.530 mm.
O	Longitud de la aleta pectoral izquierda .....	1.055 mm.
P	Anchura máxima de la aleta pectoral izquierda .....	240 mm.
Q	Contorno interior de la aleta pectoral izquierda .....	850 mm.
R	Contorno exterior de la aleta pectoral izquierda .....	1.030 mm.
S	Longitud del borde anterior de la aleta dorsal .....	460 mm.
T	Longitud del borde posterior de la aleta dorsal .....	240 mm.
U	Altura de la aleta dorsal .....	420 mm.
V	Contorno exterior del lóbulo derecho de la aleta caudal .....	1.150 mm.
W	Contorno interior del lóbulo derecho de la aleta caudal .....	890 mm.
X	Anchura máxima del lóbulo izquierdo de la aleta caudal .....	500 mm.
Y	Longitud del lóbulo derecho de la aleta caudal .....	1.110 mm.
Z	Longitud de la abertura externa del ojo .....	75 mm.
1	Longitud del pliegue genital .....	590 mm.
2	Longitud del orificio anal .....	120 mm.
3	Longitud de la mama derecha .....	210 mm.
4	Distancia de la mama izquierda al pliegue genital .....	50 mm.
5	Profundidad del pezón de la mama derecha .....	45 mm.
6	Grosor de la capa sebácea que rodea la parte superior de la cabeza...	40 mm.
7	Perímetro del tronco tomado a 1 metro 10 cm. de la terminación del tronco .....	1.480 mm.
8	Perímetro del tronco tomado en la inserción de los lóbulos de la aleta caudal .....	880 mm.



F. 1.

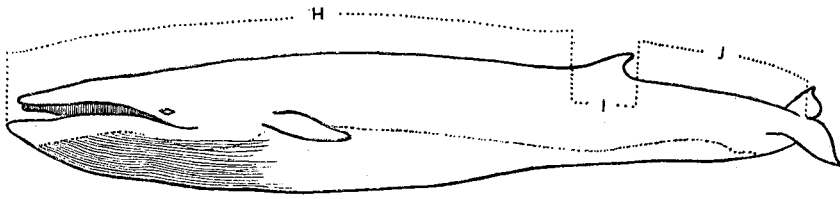


F. 2

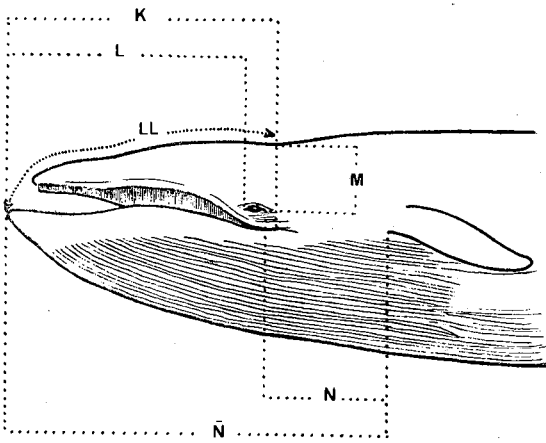


F. 3

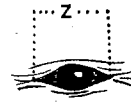
Fig. 1. Vista lateral izquierda del ejemplar, indicando la longitud total, tomada por el dorso.  
Fig. 2 y 3. Vista ventral del ejemplar, indicando las longitudes totales, tomadas por el lado  
y vientre.



F.4



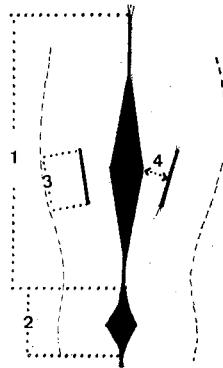
F.5



F.6

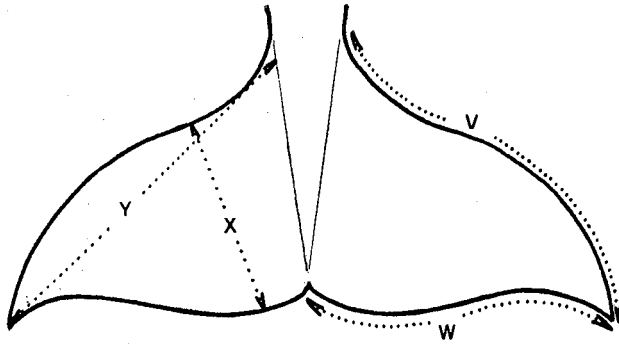


F.7

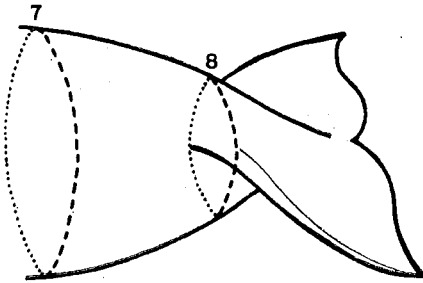


F.8

Fig. 4. Vista lateral izquierda del ejemplar, indicando varias medidas del dorso. Fig. 5. Vista lateral izquierda de la cabeza y parte anterior del cuerpo. Fig. 6. Ojo. Fig. 7. Corte esquemático de una de las mamas. Fig. 8. Dibujo esquemático de la región ano-genital.



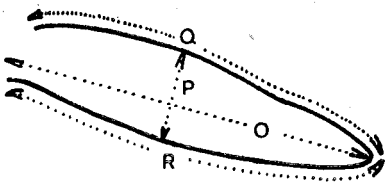
F.9



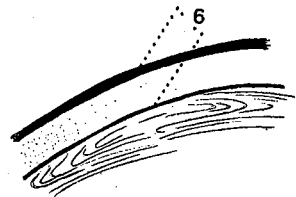
F.10



F.11



F.12



F.13

Fig. 9. Aleta caudal. Fig. 10. Perímetros tomados en la parte posterior del tronco junto a la aleta caudal. Fig. 11. Vista lateral izquierda de la aleta dorsal. Fig. 12. Aleta pectoral derecha. Fig. 13. Corte esquemático de la capa de grasa que rodea la parte superior de la cabeza.

#### BIBLIOGRAFÍA CONSULTADA

- CABRERA A. 1914 -- Fauna Ibérica Mamíferos, Orden Cetácea, pág. 386. Madrid.
- BENEDEN, VAN y PAUL GERVAIS 1868 - 1879, Ostéographie des Cetacés vivents et fossiles, pág. 137.
- BRINK, VAN DEN, F. H. Die Säugetiere Europas, pág. 169, Hamburg - Berlin.
- GRASSÉ P., Traité de Zoologie, tom. XVII, premier fascicule, Ordre des Cetacés, pág. 431. Paris 1955.
- RODE P. y DIDIER R., Atlas des Mammifères de France, Ordre des Cetacés, pág. 190. Paris 1946.
- SANDERSON IVAN T., Living mammals of the World, Nueva York, Traducción al español dirigida por el Dr. FRANCISCO GARCÍA DEL CID, con el título, Los mamíferos, Ballenas (Cetáceos), pág. 239 Barcelona 1958.
- SCORTECCI G., Los animales Vol. 1, Cetáceos, pág. 620, Barcelona 1960.
- GRAELLS M., Fauna Mastológica Ibérica, pág. 265, Madrid, 1897.