

# LITHOPHILUS KHNZORIANI SP. N. (COLEOPTERA, COCCINELLIDAE) DE LA FAUNA IBÈRICA

C. HERNANDO & E. RIBES

Hernando, C. & Ribes, E., 1990. *Lithophilus khnzoriani* sp. n. (Coleoptera, Coccinellidae) de la fauna ibèrica. *Misc. Zool.*, 14: 81-84.

*Lithophilus khnzoriani* n. sp. (Coleoptera, Coccinellidae) from the Iberian fauna.— A new species of the genus *Lithophilus* (Coleoptera, Coccinellidae) is described from the Sierra de Albarracín (Teruel province, NE Spain). It is placed near *Lithophilus cordatus* Rosenhauer 1856 from Andalusia. It differs from it in having head and pronotum more densely punctuated, eye crest very thin, epistoned lightly notched (straight in *L. cordatus*), elytral pubescence less developed, shoulders effaced (conspicuous in *L. cordatus*) and prothorax and aedeagus of different shape.

Key words: Coleoptera, Coccinellidae, *Lithophilus khnzoriani* n. sp., Sierra Albarracín, Spain.

(Rebut: 21 III 90; Acceptació condicional: 31 VIII 90; Acc. definitiva: 25 III 91)

Carles Hernando & Eva Ribes, Museu de Zoologia, Ap. 593, 08080 Barcelona, Espanya (Spain).

## INTRODUCCIÓ

El gènere *Lithophilus* establert per Frölich el 1790 per a *Tritona connata* Panzer 1796 (= *Lithophilus ruficollis* Frölich 1799) ha estat objecte de diferents aportacions, essent la més important la monografia de IABLOKOFF-KHNZORIAN (1974), de la qual n'acompanyem un breu comentari, tant del gènere com de tres dels seus representants ibero-marroquins. Es tracta, en efecte, d'un gènere molt aïllat i perfectament definit dins de la família, sobre el qual l'esmentat autor, seguint a KOCHER (1956) i FURSCH (1963, 1971) i també d'acord amb el nostre parer, considera poc convincent el canvi de nom proposat per KAPUR (1948), de *Lithophilus* a *Tetrabrachys*, per basar-se aquest en arguments de dubtosa valoració.

D'altra banda i referent a la representació ibero-marroquina, IABLOKOFF-KHNZORIAN (1974), en no conèixer *Lithophilus cordatus* Rosenhauer (1856) de Sierra Nevada, incorre en una doble confusió. Per una part considera com a típic representant de la citada espècie un ♂ de Frías de Albarracín (Terol), que constitueix en realitat una novetat a nivell es-

pecífic, de la qual en fem la descripció en el present treball. Per una altra part descriu *Lithophilus rifensis* Iablokoff Khnzorian (1974) sobre quatre exemplars d'Ixmoart (Melilla, Beni Sincar), que no es poden pas separar del típic *L. cordatus*, perquè en copia la morfologia externa i n'imita la genitèlia masculina, per la qual cosa sembla que es tracta d'una simple modificació geogràfica. Una altra confusió referent a *L. cordatus* és la suposició que Frías de Albarracín es troba en els relleus bètics quan de fet n'és una localitat molt allunyada, situada en ple sistema ibèric, serralada que recorre transversalment la meitat nord de la Península (fig. 1).

A continuació hom dona la descripció de l'esmentada novetat que gustosament es dedica al nostre col·lega Dr. Iablokoff Khnzorian, en homenatge a la seva important labor entomològica.

*Lithophilus khnzoriani* sp. n.

Holotip: 1 ♂, Frías de Albarracín (Terol), VII 1958, F. Español leg., dipositat al Museu de Zoologia de Barcelona; paratips: 12 ex.,

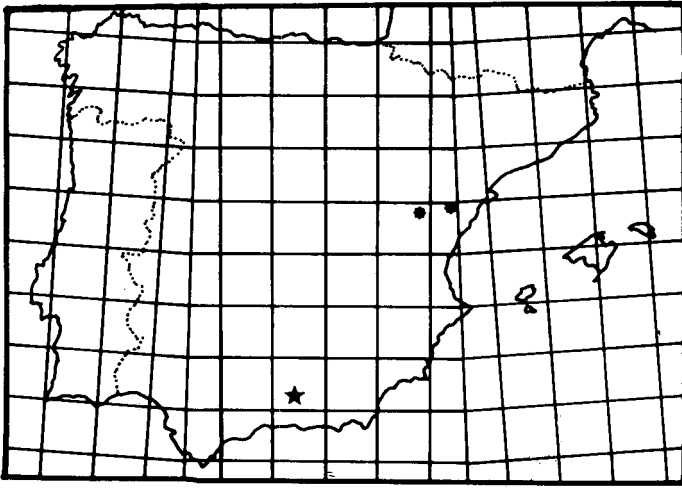
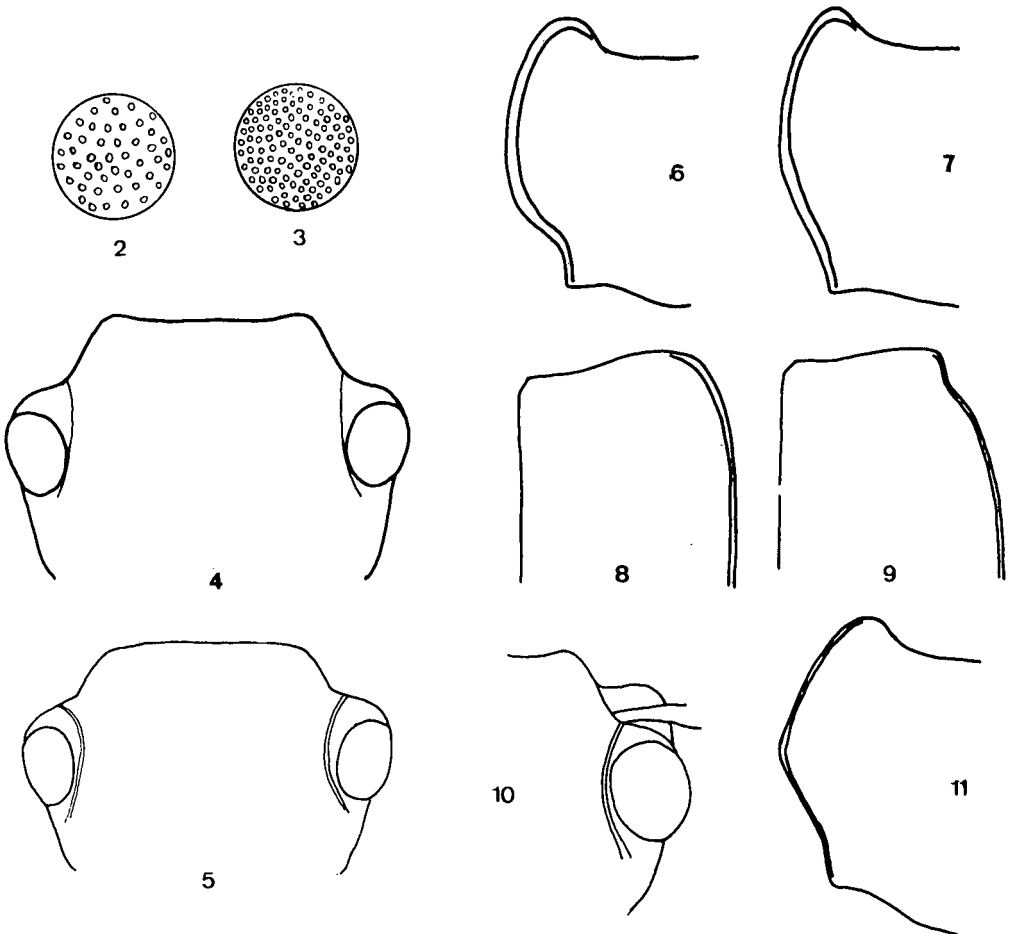


Fig. 1. Distribució ibèrica del gènere *Lithophilus* Frölich: ★ *L. cordatus*; ● *L. khnzoriani* sp. n.

*Iberian distribution of the genus Lithophilus Frölich: ★ L. cordatus; ● L. khnzoriani n. sp.*

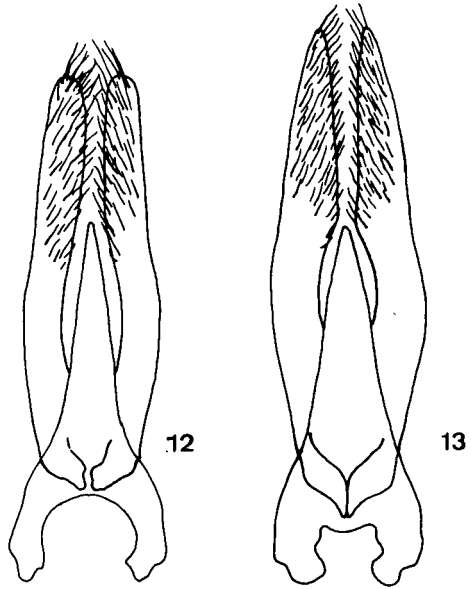


íd., repartits a les col·leccions del MZB, C. Hernando (1 ex.), M. Tomàs (1 ex.), C. Duverger (1 ex.) i 1 ex. de Penyalgosa (NO del País Valencià), 26 III 1989, M. Tomàs leg., col·l. MZB.

Longitud: 3,5 – 4 mm. Cos ovalat, poc convex. Cap, protòrax i apèndixs vermello-sos. Èlitres negres, orlats de vermell. Pubescència visible a les parts laterals del protòrax i a tota la superfície elitral. Puntuació del cap i del protòrax poc densa, menor que els espais que les separen (fig. 4). Antenes llargues, de deu artells, progressivament eixamplats cap al final vers l'àpex. Protòrax transvers, cordiforme, amb la seva màxima amplada a la part mitjana, orlat en tot el seu contorn, amb els angles posteriors obtusos però ben marcats i els anteriors, en canvi, arrodonits. Èlitres allargats, dues vegades més llargs que el protòrax, amb els costats també orlats en tot llur contorn; hùmers poc acusats. Part inferior del cos pubescent, excepte la part central del metastèrnum, que és simplement puntejada.

Pròxim al representant andalús *L. cordatus*, del qual difereix clarament: pel cap i el pronot, que són espaiadament puntejats (fig. 2), densament puntejats en el seu oponent (fig. 3); per la vora anterior de l'epístoma lleugerament entrant (fig. 4), tallada en línia recta a *L. cordatus* (fig. 5); per la carena ocular molt menys marcada; pel contorn diferent del protòrax (fig. 6, 7); pels èlitres amb els hùmers arrodonits (fig. 8), acusats a *L. cordatus*, (fig. 9); per la pubescència elitral molt menys desenvolupada i per diferents detalls de la conformació de l'edeagus (figs. 12, 13). El siphò no s'ha comparat amb el d'altres espècies ja que no s'ha dut a terme cap preparació.

Se separa igualment del seu veí *L. deserti-*



Figs. 12-13. Gènere *Lithophilus* Frölich. Edeagus de: 12. *L. khnzoriani* sp. n.; 13. *L. cordatus*.

Genus *Lithophilus* Frölich. Edeagus of: 12. *L. khnzoriani* n. sp.; 13. *L. cordatus*.

*cola* Wollaston (1864), del Marroc i de les Illes Canàries, per importants caràcters posats de manifest a les figures 10 i 11.

## AGRAÏMENTS

Ens plau agrair la desinteressada col·laboració del Dr. C. Duverger a qui devem inapreciable informació bibliogràfica, regreïment que fem extensiu als Drs. F. Español, P. Oromí i restants col·legues que han fet possible el present estudi.

Figs. 2-11. Gènere *Lithophilus* Frölich. Cap de: 5. *L. cordatus* Rosenhauer; 4. *L. khnzoriani* sp. n.; 10. *L. deserticola* Wollaston. Puntuació del cap de: 2. *L. khnzoriani* n. sp.; 3. *L. cordatus*. Base dels èlitres de: 8. *L. khnzoriani* sp. n.; 9. *L. cordatus*. Protòrax de: 6. *L. cordatus*; 7. *L. khnzoriani* sp. n.; 11. *L. deserticola*.

Genus *Lithophilus* Frölich. Head of: 5. *L. cordatus* Rosenhauer; 4. *L. khnzoriani* n. sp.; 10. *L. deserticola* Wollaston. Head punctuation of: 2. *L. khnzoriani* n. sp.; 3. *L. cordatus*. Elytral base of: 8. *L. khnzoriani* n. sp.; 9. *L. cordatus*. Pronotum of: 6. *L. cordatus*; 7. *L. khnzoriani* n. sp.; 11. *L. deserticola*.

## REFERÈNCIES

- FURSCH, H., 1963. Sind Änderungen der Gattungsnamen bei den Coccinelliden notwendig?. *Nachrichtenbl. Bay. Ent.*, 12(6): 49-52.
- 1971. Eine neue *Tetrabrachys*-Art aus Afrika. (Col. Cocc.). *Ent. Tidskrift*, 92(3-4): 277-280.
- IABLOKOFF-KHNZORIAN, S.M., 1974. Monographie der Gattung *Lithophilus* Froelich (Coleoptera, Coccinellidae). *Ent. Arb. Mus. Frey*, 25: 148-243.
- KAPUR, A.P., 1948. The genus *Tetrabrachys* (*Lithophilus*) with notes on its biology and a key to the species. (Coleoptera, Coccinellidae). *Trans. R. Ent. Soc. London*, 99(9): 319-339.
- KOCHER, L., 1956. Catalogue commenté des Coléoptères du Maroc. IV.– Clavicornes et groupes voisins. *Trav. Inst. Sc. Chérif.*, 11(sér. Zool.): 88-90.