

L'ACTIVITAT REPOBLADORA DEL MONESTIR DE SANT CUGAT DEL VALLÈS VERS EL PENEDÈS AL DARRER QUART DEL SEGLE X I PRIMER DE L'XI

DAVID GUASCH I DALMAU

A partir del segle x ja tenim coneixements documentals de diverses possessions que el monestir de Sant Cugat del Vallès tenia dins dels extensos termes del castell de Cervelló, i en expansió vers les terres de ponent, és a dir, vers el Penedès.

Durant aquest segle x les possessions del monestir s'aniran fent més àmplies, i s'estenen fins a Santa Oliva i els estanys de Calders, un important i extens territori on l'abat i els seus monjos aportaran una gran activitat repobladora i, a l'ensem, restauradora d'aquests indrets, tinguts, fins llavors, com a terres de ningú.

El conreu de la vinya, i a partir dels primers documents consignats al Cartulari, hi figura ja com un dels conreus predominants d'aquestes comarques.

L'ACTIVITAT REPOBLADORA DEL MONESTIR DE SANT CUGAT DEL VALLÈS VERS EL PENEDEÈS AL DARRER QUART DEL SEGLE X I PRIMER DE L'XI

*En homenatge a Pere Giró i Romeu,
amb el qual havíem coincidit en diversos
actes compartint temes d'arqueologia.*

INTRODUCCIÓ

Si parem una mica d'esment en el que devia representar la repoblació de la majoria de les nostres comarques durant l'alta edat mitjana, i més tardanament també, tot seguit ens adonarem que fou aquesta una qüestió molt complexa i transcendental dins el context de la nostra història.

D'entrada, hem de fer avinent que, després de l'any 801 en què havia estat reconquerida la ciutat de Barcelona, i de fet ja des del 785, en què fou reconquerida Girona, la repoblació de tanta terra erma i abandonada com devia haver-hi no devia ser una tasca fàcil, ja que s'allargà durant un període de no menys de prop de mig miler d'anys. Hi hagué una gran activitat, centrada bàsicament en noves repoblacions, entre els començaments del segle xi i els del segle xiv, dels darrers segles sobretot en molts indrets de la Catalunya nova.

Hem de fer avinent, també, que en tot aquest llarg procés de repoblació havien estat les cartes de població i les franqueses les que havien tingut una incidència cabdal, tant pel que es refereix a poblar

de nou indrets que, durant molt anys, havien quedat erms i abandonats, com també pel que fa referència a la creació de nous assentaments de població en llocs que restaven deserts.

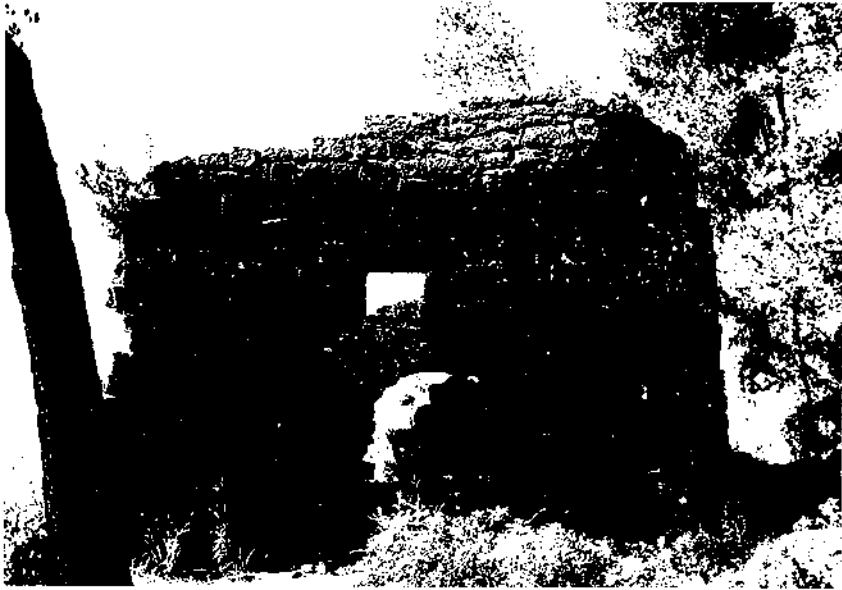
Vai a dir, però, que totes les cartes de població i franqueses conegudes van encarrilades a unes mateixes finalitats: la repoblació de llocs erms i despoblats i, moltes vegades també, perillosos. Enquadrades dins de l'ampli marc jurídic que aquestes conformen, hi trobem els establiments agraris, ja siguin atorgats a una o diverses persones o famílies, de privilegis o franqueses per anar a repoblar un indret concret, o bé, majorment, també, de donacions de llocs per repoblar unes terres que encara no gaudien de cap mena de seguretat per a aquells que s'atrevien a afrontar qualsevol dels perills inesperats que poguessin sorgir.

Així mateix, algunes vegades, aquesta perillositat de l'indret a repoblar es veia afavorida per un major i més ampli atorgament de nul·litats de prestacions senyoriales.

Els senyors laics o eclesiàstics, que detentaven el poder de domini sobre les terres i les persones, no pretenien altres objectius, a part de la repoblació i la seguretat, que aconseguir els corresponents censos, tasques, delmes i primícies, la defensa dels llocs, amb el compromís, en molts dels casos, de les construccions de torres de defensa, fidelitat a la senyoria, i altres drets dominicals i senyoriales, i de costum de l'època, que s'anaren afegint posteriorment en el transcurs del temps.

A més dels comtes de Barcelona, havien pres part molt decisiva en l'activitat repobladora, també, l'església de Barcelona i el monestir de Sant Cugat del Vallès, els quals havien obtingut, per drets d'aprisió i de donacions, uns extensos territoris al Penedès i el Garraf majorment, zones que, cap a mitjan segle x, eren encara considerades zones de frontera.

La mitra de Barcelona havia obtingut, per drets d'aprisió i d'ajut en la reconquesta del Penedès, com hem dit, un extens territori a les zones altes del que són avui les comarques del Baix Penedès, incloent-hi part de l'Alt Camp i del Garraf, del que llavors era considerat com a marca del comtat de Barcelona.



Un dels darrers reductes encara parcialment dempeus del castell de Cervelló (foto Albert Virella - 1975).



L'església castellera de Sant Pere i les restes de les dependències del castell de Gelida ocupen un allargat esperó rocós gairebé inexpugnable (foto arxiu IEP).

Tot aquest territori havia estat la zona més immediata d'expansió del comtat de Barcelona, i, per tant, la zona on calia intensificar la repoblació i la defensa, ja que esdevenia un passadís de la major part de les invasions sarraïnes, de fàcil accés per arribar fins a les portes de la Barcelona del segle x, com ho fou també, posteriorment, fins als primers anys del segle xii.

Així, doncs, només amb una decidida expansió i un reforçament defensiu d'aquests territoris penedesencs es podien evitar atacs o ràtzies dels sarraïns per sorpresa en contra de la ciutat de Barcelona i dels seus entorns, indrets aquests que sempre havien estat força cobejats.

Els castells de Cervelló, de Gelida, de Subirats, i la fortalesa del castell d'Olièrdola, refeta pel comte Sunyer l'any 929, a més d'algunes torres, havien estat les primeres fites d'ocupació i de fortificació portades a terme pels comtes de Barcelona o per algun dels seus familiars.

Podria haver estat aquest el cas de la donació de terres mitjançant la carta de població del castell de Fontanet, en el terme de Freixa, a l'Anoia, als límits ja amb el Penedès, donada pel vescomte Guitard de Barcelona, l'any 954, a un grup de quinze persones, les quals, en el document, veiem anomenades cadascuna pel seu nom, la qual cosa fa pensar que devia tractar-se de quinze famílies.

De fet, aquest cas es tractaria d'un establiment agrari, i també defensiu, ja que aquestes persones o famílies havien de posar en conreu les terres del terme, construir-hi cases i una torre en comú; tal vegada aquesta torre, en cas de necessitat, havia de fer el servei de defensa de la comunitat allà establerta.

Aquests nous pobladors havien de lliurar a llur senyor la cinquena part dels fruits de les vinyes que tenien plantades, així com també una part de la resta dels cultius, i havien de prestar certs serveis al vescomte, tant ells com els seus successors.

Havia estat el bisbe de Barcelona Vives (974-995) el qui havia atorgat la carta de població i franqueses als habitants del castell del Montmell l'any 974, amb unes àmplies immunitats i nul·litats d'exaccions tributàries per a ells i els futurs pobladors. Feia extensives també totes aquestes prerrogatives als habitants de la Cogullada, situada



Vista de les ruïnes del castell de Subirats, un dels més antics de la comarca, i del santuari de la Font Santa, antiga capella castellerà (foto Vicenç Carbonell - 1974).



Al punt més elevat de la muntanya d'Olèrdola s'aixequen les restes d'una fortalesa medieval bastida sobre una torre-talaia d'època romanorepublicana (foto Vicenç Carbonell - 1968).

dins l'extens terme del que era el castell del Montmell. Aquests privilegis encara venien reflectits posteriorment a les Ordinacions del Montmell, del segle XIV, les dues primeres de les quals fan referència a costums molt més antics.

Quatre anys més tard, el 978, el mateix bisbe de Barcelona, Vives, feia donació a Guitard de Muraden del castell de l'Albà, amb certes reserves sobre les seves esglésies. A més, li feia donació de terres situades entre aquest castell de l'Albà i el de Celma, així com també la dominicatura de Santes Creus. Per la seva part, Guitard de Muraden es comprometia a prestar fidelitat al bisbe Vives i als seus successors, host i cavalcada, i a no sotmetre's a cap altre senyor llevat del seu bisbe.

Tant pel que fa al castell del Montmell com al de l'Albà, ambdós eren castells roquers situats en els extrems dels poc precisos límits de la Marca del comtat de Barcelona, essent, però, bàsicament, el curs del Gaià el seu límit més occidental.

I, encara, dotze anys després, el 990, el bisbe Vives atorgava una nova carta de poblament i de franqueses per als habitants del castell de Bell-lloc o de Ribes, a la comarca del Garraf.

En aquesta carta de població del castell de Ribes el bisbe de Barcelona Vives lliurava als seus habitants gairebé els mateixos privilegis i immunitats que, setze anys abans, aquest mateix bisbe havia atorgat als habitants del castell del Montmell.

Hi ha una diferència, tanmateix, amb la carta de població del Montmell, quan el bisbe constata que aquests habitants de Ribes prestaran ajuda a l'obra del castell, tal com estan obligats a fer els ciutadans de Barcelona i del castell d'Olèrdola i d'altres llocs i franqueses. Aquestes franqueses, més que altra cosa, eren franqueses agràries.

A més, també, aquesta carta de població constata explícitament que el lloc de Ribes i el seu castell havien estat aprisionats pels bisbes (de Barcelona Guilarà (937-959) i Pere (962-973), conjuntament amb els seus "fidelis", cosa que els permetia de detentar-ne el senyoriu. "Possessionis", diu el document, "matris nostre ecclesie a sanctis religiosisque pastoribus adquisitum seu ibidem collatum idem



*Testimonis pretèrits en vies de desaparèixer del castell del Montmell
(foto Albert Virella - 1972).*



*Restes de la torre de planta circular que centrava l'antic castell de l'Aibà
(foto ECSA-EECG).*

Guillaranem venerabilem pontificem egregiumque presulem Petronem per aprisionem eorum seu fidelibus illorum”.

Quina era la procedència d'aquests possibles repobladors? Ben segur que aquesta pregunta haurà estat feta en més d'una ocasió. Hem de recordar que, pels anys 80, el comte Guifré I, el Pelós, havia lliurat una carta de població per als possibles habitants del castell de Cardona, en la qual els concedia àmplies immunitats i seguretat per a les persones i els seus béns, així com també nul·litat d'exaccions de tributs i unes àmplies immunitats per a aquells criminals que acudissin a la població. Tot això sembla donar a entendre que el comte Guifré I no devia anar gaire sobrat de gent disposada a anar a repoblar aquests indrets del castell de Cardona.

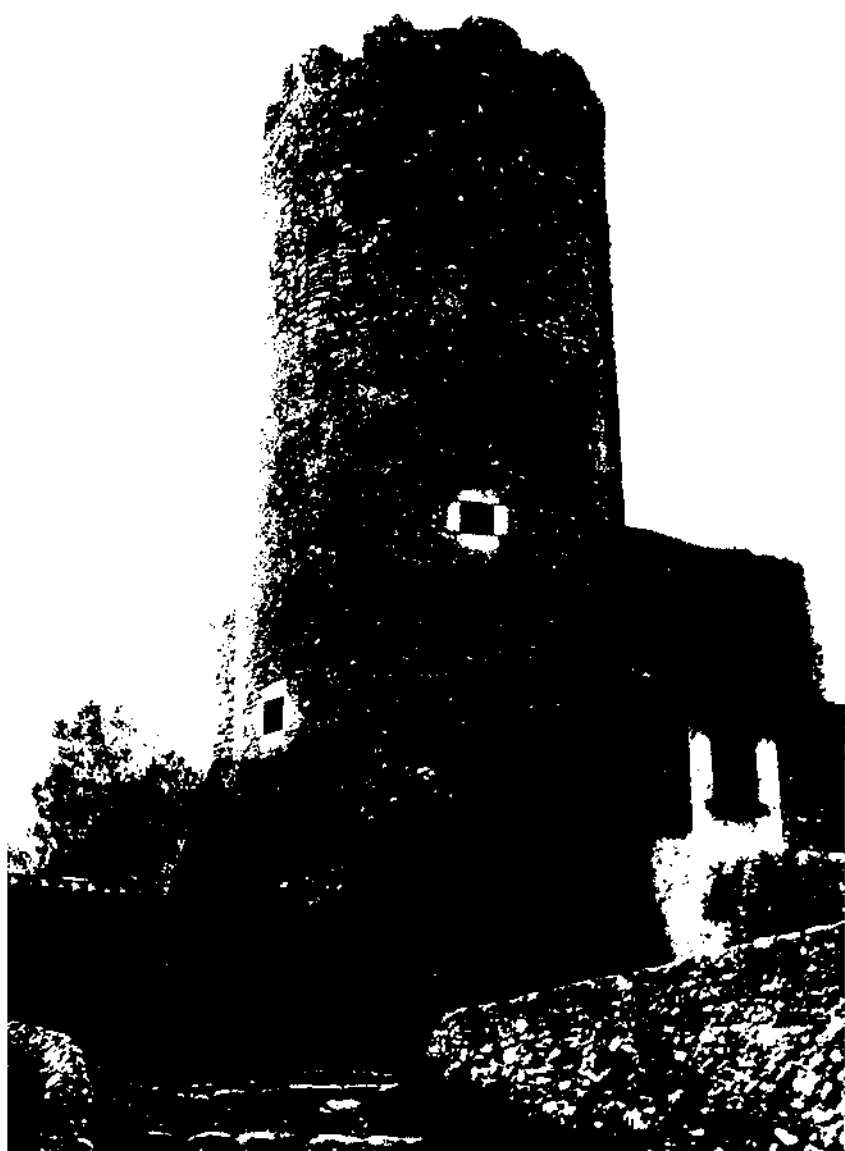
I, molt menys encara, no devia anar sobrat el seu nét, el comte Borrell II, ja que, pel mes d'abril del 986, uns mesos després que Al-Mansur hagués fet presa de la ciutat de Barcelona, tornava a fer una crida a nous repobladors i concessions que, cent anys abans, havia fet el seu avi Guifré I.

Les cartes de població i franqueses que hem vist fins ara, totes anteriors a l'any 1000, podríem considerar-les com a crides generals a la repoblació d'un indret concret, mentre que, majorment, les posteriors a la data esmentada ja no són altra cosa que establiments agraris amb reserves de concessió.

Retornant al fil sobre la procedència d'aquests repobladors, hem de tenir en compte que la muntanya pirinenca no interessà mai als romans, com tampoc havia interessat als sarraïns. La muntanya, per tant, sempre havia estat el refugi i reducte natural de totes les èpoques.

Una ullada a l'acta de consagració de la catedral de la Seu d'Urgell, de l'any 839, ens confirma l'existència, com a pertanyents a aquell bisbat, de no menys de 289 pobles repartits entre l'Alt Urgell, el Solsonès, la Cerdanya i la Vall de Ribes, el Berguedà, el Pallars i la Ribagorça. És a dir, totes aquelles contrades que, llevat d'algunes, avui constitueixen unes de les més poblades de Catalunya.

Aquesta breu descripció dels llocs habitats ja abans d'acabar la primera meitat del segle IX ens dóna una clara idea de la densitat de



*Torre de l'homenatge del castell de Bell-lloc o de Ribes
(foto Albert Virella - 1965).*

població continguda llavors a redós de la muntanya pirinenca en l'esmentada data de l'any 839.⁽¹⁾

A l'alta edat mitjana, i durant segles, l'home, les persones, famílies senceres sense recursos, i aquestes eren llavors la majoria, contínuament devien canviar de llocs, sempre, però, cercant una possibilitat d'estabilitat on poder apaivagar una mica la fam.

Hi cap també la possibilitat que molts dels nous repobladors que arribaren a les nostres comarques ho fessin atrets per l'esquer d'unes millors condicions de vida, d'àmplies immunitats i privilegis, procedents de les comarques meridionals de la Septimània, on la densitat de població ja devia ser en aquells moments força més elevada.

Amb tot, la veritable procedència de la gent repobladora de les nostres comarques, ben segur, sempre serà una incògnita que no arribarem mai a conèixer.

EL MONESTIR DE SANT CUGAT DEL VALLÈS

No entrarem aquí en cap mena d'hipòtesi sobre el moment de la fundació i l'antiguitat del monestir de Sant Cugat del Vallès. Certament, però, sabem que fou aquest un monestir força anterior al segle IX, la història del qual des de la seva fundació ens és desconeguda i confusa.

El que sí que sabem és la seva situació al damunt del que havia estat un castrum romà, conegut com a *Kastrum Octavianum*, o sigui, que era situat a una distància de vuit milles de la ciutat de Barcelona. Si en aquest mateix indret hi havia patit el seu martiri sant Cugat, a començaments del segle IV, és encara un fet força confús.

El que sí que ja és més possible és que, en cas de l'existència inicial d'un monestir anterior a la invasió dels àrabs vers els anys 717, aquest hauria estat destruït, o, com a mínim, hauria quedat molt mal·lès, ja que en aquella època tampoc devia tractar-se d'una obra arquitectònica de gran solidesa. Monestir que, d'haver existit abans de la invasió aràbiga, ja no es tornaria a refer fins posteriorment a la reconquesta de Barcelona l'any 801.

El monestir, ja a partir dels darrers anys del segle IX, havia començat a tenir un paper important i decisiu en la reconquesta, i ocuparia diversos indrets d'avançada en el Penedès, on, en el termini de pocs anys, hi acabaria posseint extensos territoris, aquests ja adquirits per raó de donacions i per llegats testamentaris.

Tenim referències escrites dels seus primers abats, coneguts durant el darrer quart del segle IX, el primer dels quals havia estat Ostofred, que tingué el seu abadiat entre els anys 878 i 895.

De Donadéu, que en fou abat durant els anys 904-917, el qual ja havia rebut algunes donacions de terres i altres béns, situats aquests en l'extens terme del que era llavors el castell de Cervelló, donacions a les quals hi havia participat amb escriu el mateix comte de Barcelona Guifré Borrell, l'any 904.⁽²⁾

Entre els anys 917 i 995, se succeeixen a l'abadiat del monestir almenys tres abats, dels quals, llevat dels seus noms, no en coneixem altra cosa que diversos llegats deixats al monestir. D'aquestes donacions, una majoria no eren altra cosa que petites propietats, com podien ser un camp, una vinya o, simplement, un tros de terra, llevat d'una que ja era més important: una donació en la qual hi havia cases i annexos, terres i cinc mujades plantades de vinya i bosc.⁽³⁾

L'ABAT JOAN, IMPULSOR DE LES PRIMERES ADQUISICIONS DE BÉNS PER AL MONESTIR

A partir de la segona meitat del segle X, i fins a la presa de la ciutat de Barcelona l'any 985, sembla que hi hagué uns anys de certa pau i bon veïnatge amb les terres de l'islam, sobretot gràcies als tractats que havia dut a terme el comte de Barcelona Borrell II amb el califa Abd al-Rahman III, i després amb el seu fill al-Hakan II.

Durant aquells anys, veiem com els abats del monestir de Sant Cugat, a part d'algunes adquisicions per raó de compra, poques, havien obtingut, per raó de donacions, diversos llegats que passaven a engruixir el patrimoni que ja llavors posseïa el monestir.

Durant l'abadiat de l'abat Bonhome, esdevingut entre els anys 955 i 959, aquest havia rebut fins a dinou donacions per al monestir, situades a diferents indrets, entre les quals unes de Cervelló i Olèrdola.

Però va ser l'abat Landeric el qui, durant els seus anys d'abat (959-968), aconseguí ja el major nombre de donacions per al seu monestir, fins a un total de vint-i-cinc, de les quals nou eren situades dins el terme del castell de Cervelló, il·loc aquest que, com hem apuntat, devia gaudir ja en aquells anys d'una situació estable i estava força repoblat.

El succeí l'abat Ponç, que tingué l'abadiat entre els anys 969 i 972, del qual, i segons el cartulari, coneixem un nombre de tres donacions per al monestir. I a aquest el succeí l'abat Joan, l'any 973, que tingué el seu abadiat fins al 985. En temps de l'abat Joan ja s'havia iniciat una primera concentració de terres.

Durant els seus dotze anys com a abat, aconseguí per al monestir no menys d'una trentena de donacions, entre les quals hem de comptabilitzar les del levita Sunifred, personatge que veiem com a capdavanter per portar a terme la construcció de la nova església de Sant Pere i de Sant Miquel d'Olèrdola, obra a la qual aportà els propis cabals.⁽⁴⁾ Posteriorment, també, en el seu testament atorgà importants béns al monestir de Sant Cugat l'any 978.⁽⁵⁾

L'abat Joan el veiem també portant a terme cinc adquisicions de noves propietats per al monestir, així com també una vintena de permutes, tal vegada això, per tal de propiciar arrodonir propietats del monestir que s'anava afegint a les ja existents.

OBRA POLÍTICA I ECONÒMICA DURANT L'ABADIAT D'OT

Però qui veritablement continuà l'obra d'acumulació de terres i de béns de tota mena per al monestir, ja sigui per raó d'adquisició, de llegats testamentaris de darrera hora o de simples donacions, havia estat l'abat Ot, successor immediat del difunt abat Joan.

D'aquest abat Ot en poseïm ja més coneixements. De bell antuvi, ja començà el seu abadiat en uns moments força difícils. Sembla que Ot era levita, és a dir, diaca, que havia rebut només encara ordes menors.



*Vista frontal i lateral de l'església de Sant Miquel de l'antic poblat d'Olièrdola
(foto Albert Virella - 1971).*



*Casa de Sant Vicenç de Calders, que mostra possibles elements castellers
(foto Arxiu Joan Virella - 1967).*

Tot seguit, el nou abat emprengué la seva actuació en la restauració de la vida monàstica i la reconstrucció i revitalització del monestir. Desenvolupà una gran labor en tots els àmbits i adquirí, entre donacions i adquisicions, un extens territori de béns de tota mena.

El seu abadiat tingué una llarga durada, de vint-i-cinc anys, des de darreries del 985 al 1010. Així mateix, també, i tal vegada per la seva vàlua, posteriorment, i paral·lelament al càrrec d'abat del monestir, fou nomenat bisbe de Girona.

Entre els mesos de gener i de febrer del 986, el nou abat Ot ja obtenia del rei franc Lotari, que llavors es trobava a Compiègne, un precepte de confirmació de tots els béns i possessions del seu monestir, la seva immunitat i la lliure elecció de l'abat.

En aquest precepte de Lotari es fa constar explícitament una relació de tots els béns i possessions que ja llavors posseïa el monestir, que, en aquells anys, eren molts i diversos, situats majorment al Vallès, al Baix Llobregat, a l'Anoia i, sobretot, al Penedès.

Entre les moltes altres possessions de castells, esglésies, torres, alous, terres i vinyes, cases i molins que ja senyorejava el monestir, es feia menció de les del Penedès, que, des de Cervelló fins a Calders i Albinyana, el precepte de Lotari reconeixia com a possessions del monestir.⁽⁶⁾

Et in castro Olerdufa et in eius terminis, domus, turres, terras, vineas, cultum vel heremum, cum decimis et primiciis; ipsum alodum quod Ansulfus ibidem dedit infra terminos de castro Fonrubeo et Monteauteo et Piniana et Kerol; eccelsiam s. Olive cum ipso alodo in latitudine de ipsa guardia de Bagnaries usque in villa Domabuis, et in longitudine de ipsa villa Domenio usque ad ipsum mare, simul cum ipsos stagnos, cum decimis et primiciis; decumas quoque et primicias uti consuetudini est ipso loco ab antiquis temporibus accipere concedimus ut amado accipiat.

L'ABAT OT AFERMA EL PATRIMONI DEL MONESTIR

La major part de les adquisicions efectuades per l'abat Ot havien estat fetes entre els anys 986 i 1000. Durant aquest període de catorze



*Peany roquer on se suposa que s'assentava el castell d'Albinyana
(foto Arxiu Joan Virella - 1975).*

anys, i tenint en compte l'encara llavors recent desastre de l'any 985, l'economia del monestir devia trobar-se força folgada. La documentació coetània d'aquells anys sembla palesar-ho sobradament.

En aquests catorze anys, Ot havia adquirit, per raó de compra, fins a un nombre de trenta-quatre noves propietats, situades majorment al Vallès, mentre que algunes altres ho eren al Penedès. Fins a l'any 991 aquestes adquisicions havien estat satisfetes en sous, la moneda de canvi usual a l'època, mentre que, a partir ja de la data esmentada, la major part de les propietats novament adquirides havien estat satisfetes en unces i mancosos d'or, una moneda que, per aquells anys, sembla que estigué en circulació amb força freqüència i una certa abundor.⁽⁷⁾

Ja posteriorment a l'any 1000, encara podem comptabilitzar fins a un nombre de catorze altres adquisicions, la totalitat de les quals arriba fins a gairebé la cinquantena, de les quals disset havien estat fetes entre els anys 986 i 998.

Unes poques d'aquestes adquisicions havien estat satisfetes "in rem valentem", és a dir, pel seu equivalent al valor de la moneda.⁽⁸⁾

Pel que concerneix al valor de les propietats adquirides, veiem que en el cas d'algunes d'aquestes, sobretot durant els anys de les primeres, només devia tractar-se de petites propietats o pecioles de terra, mentre que altres devien ser alocs importants, amb bones terres, vinyes, cases i molins.⁽⁹⁾

S'ha de fer avinent que són diverses les noves propietats adquirides per l'abat Ot, en les escriptures de compravenda de les quals es constata que ja afronten amb terres o propietats que pertanyen als dominis propis del monestir. Són casos, aquests, que trobem reflectits en la documentació freqüentment.

Si, durant aquests anys, havia estat important el nombre de les adquisicions per mitjà de compra, com hem vist, més encara ho fou el nombre de les donacions que havien rebut el monestir i el seu abat durant el mateix període. Comptabilitzades el nombre de les donacions fetes entre els anys 986 i 1010, darrer any de l'abat Ot, aquestes arriben a totalitzar-ne prop de cent quaranta, entre les quals en veiem força d'importants.

Podríem mencionar la donació que feia la vescomtessa Geriberga, el 24 de novembre del 1005, d'uns alocs que posseïa al terme del castell de Claramunt, de terres, vinyes cultivades i ermes, la torre, cases, corts, molins amb els seus recs, caps de rec i utensilis de moldre, horts i arbres fruiters, etc. Això era situat just al lliandar d'uns alocs que posseïa el monestir de Sant Cugat a Capellades. En altre lloc, però dins els mateixos termes del castell de Claramunt, a l'indret dit Terraces, també hi donava terres i vinyes; i dins dels termes del castell d'Orpí, l'alou amb els seus llinars i canemars.⁽¹⁰⁾

Una altra donació interessant al monestir, feta aquesta per mitjà d'un testament sacramental, és la que feia un tal Audesind al desembre de l'any 1002, el qual havia mort a Castellolí en lluita contra els sarraïns. En aquest testament, Audesind llegava al monestir tres mujades de vinya amb arbres, etc., la part de les cases, cort i terres del terme d'Avinyó, als Gorgs, i la casa de Sant Pere d'Avinyó, una mujada de vinya, una tona, cinc destrals i un cubell, etc.⁽¹¹⁾

Una altra donació interessant és la que feia al monestir de Sant Cugat del Vallès una dona, de nom Ermessenda, que llegava les seves propietats situades al castell de Castellet, al terme de Piera. Aquestes propietats es componien de terres, vinyes cultivades i ermes, cases, corts, la premsa amb els seus utensilis, etc. Això era repartit a diferents indrets del terme. Alguns d'aquests béns afrontaven amb d'altres que ja pertanyien al monestir.⁽¹²⁾

Volem tornar a remarcar que, en aquella època, el conreu de la vinya s'estenia a totes les contrades, tant del pla com de la muntanya. Així mateix, són molt diversos els documents, sobretot els testaments, en els quals figuren gairebé sempre una diversitat d'utensilis.

En alguns d'aquests llegats, però, el donador hi afegia la clàusula que la donació no seria efectiva i legal fins al moment de la mort del donador, per la qual cosa aquest s'obligava a pagar cada any un cànon al monestir, com a signe de compromís de la seva donació.

Què motivava les persones d'aquells reculats temps de l'alta edat mitjana a fer tants de llegats i donacions a esglésies i monestirs?

Segons constaten les actes de les mateixes donacions, els llegats testamentaris i les donacions es feien perquè sempre eren agra-dosos a les ànimes dels donadors —"placuit animis meis", "manifestum est enim qui placuit animis nostris"—. En documentació d'altres indrets, com per exemple del comtat d'Osona, hi podem trobar algunes vegades que la donació era motivada per la por a les penes de l'infern —"et timo penas inferno"—. Podríem aportar d'altres motius, però en general totes aquestes donacions eren motivades pel desig d'alliberar les ànimes i trobar obertes les portes del paradís i el perdó dels pecats.

Una altra de les qüestions també importants per a l'economia del monestir hauria estat la de les commutacions o permutes de béns en propietat. Al llarg d'aquests anys de l'abadiat d'Ot veiem un bon nombre d'aquestes transaccions econòmiques per mitjà de la commutació de béns.

Resseguint el nombre de permutes consignades durant els anys en què Ot fou abat, són força nombroses, i totalitzen gairebé una

seixantena, de les quals algunes devien tenir un interès estratègic o de conveniència per a ambdues o per a una de les parts.⁽¹³⁾

En els latifundis importants, com ho era ja el monestir en aquella època, el fet de poder anar arrodonint l'escampall de noves adquisicions distribuïdes en molts indrets diferents devia ser una de les preocupacions de la direcció del monestir.

Això devia comportar moltes vegades que la direcció del monestir es veiés obligada a establir terres a persones laiques, millor dit, a gent que necessitava aquesta mateixa terra per treballar-la i poder així sobreviure, a canvi de satisfer al monestir un cànon o cens, generalment en espècie. Per tal d'exposar només un exemple, entre molts altres, l'any 989 veiem l'abat Ot que estableix a un tal Llopart un alou del monestir situat a Lliçà de Vall, a canvi d'un cens anual d'un parell de gallines. Aquest alou comptava amb una terra i arbres, casa i cort.⁽¹⁴⁾

Posteriorment, ja en temps dels successors de l'abat Ot, són diversos i importants els establiments agraris que atorgarien els abats del monestir, establiments que, més d'una vegada, havien de portar greus conflictes i sorollosos judicis, per la qüestió de la propietat, als abats del monestir.

NOVES INCURSIONS AL PENEDÈS I NOUS PRECEPTES PAPALS PER AL MONESTIR

Homes i terres penedesencs, però, no vivien assossegats. Havia estat entre els anys 1000 i 1003 que els ismaelites havien tornat a pertorbar, en més d'una ocasió i per sorpresa, els llocs del Pla del Bages i del Penedès, indrets que esdevenien, sobretot aquest darrer, un passadís més apropiat per portar a terme ràtzies o escomeses sobre les terres dels cristians. Més encara si l'objectiu podia ser la mateixa ciutat de Barcelona, de la qual s'arribà a les mateixes portes en una ocasió.

Durant aquells primers anys de just haver tombat el segle x, les incursions o ràtzies esporàdiques damunt del territori cristià devien sovintejar, la qual cosa forçosament col·locava els intents d'una repo-

blació estable en un fet qüestionable. Més encara a les terres de la marca del comtat de Barcelona, per la seva proximitat fronterera amb el món musulmà. Una vegada més, havien estat les terres penedes-enques les més perjudicades. I uns anys posteriors, en els quals sembla fer-se sentir un estancament general a tots els efectes.

Just feia dos anys que s'havia tombat el primer mil·lenni, 1002, i ja es devia haver produït alguna primera comesa dels ismaelites, que l'abat Ot obtenia del papa Silvestre II⁽¹⁵⁾ un nou precepte per al seu monestir. Per aquest nou precepte Silvestre II confirmava per al monestir de Sant Cugat i el seu abat Ot les esglésies, les propietats i totes les rendes i censos que posseïa el monestir des de la seva fundació. A més, l'admetia sota la seva protecció i autoritat apostòlica.⁽¹⁶⁾

Aquest extens patrimoni, però, amb el transcurs dels anys s'aniria encara acreixent fins a esdevenir poderós.

Cinc anys més tard, el 1007, el papa Joan XVIII lliurava per al monestir una nova confirmació dels béns i privilegis que aquest posseïa. A la pràctica, aquest nou precepte és una còpia de l'anterior lliurat per Silvestre II l'any 1002.⁽¹⁷⁾

Mentre que, per una banda, els abats del monestir anaven eixamplant i estenent llurs territoris patrimonials, per altra també existia un estat de pobresa molt extensa arreu.

En aquelles èpoques, el fet que una família hagués d'empenyorar alguna cosa, en el cas de posseir-la, per poder menjar i sobreviure, devia ser força freqüent.

Anys de collites dolentes, la mort d'un familiar que limitava el treball de la casa, malalties, escassetat de menjar, etc., eren els principals mals d'aquelles èpoques.

Així, doncs, tampoc no és estrany trobar empenyoraments en la documentació, i sort devien tenir, com acabem de dir, aquelles persones que tenien alguna cosa per poder deixar com a penyora. Moltes vegades, potser, calia només una collita dolenta per esdevenir pobre (un *pauper*).

Durant l'època que comentem, trobem que una persona anomenada Adolsin reconeixia que era deutor de la dona anomenada Mel, d'una quartera d'ordi que aquesta li havia prestat. Per la seva part, Adolsind aportava com a penyora mitja mujada de terra pròpia plantada de vinya. S'havia estipulat que, si en el termini d'un temps concret, el deutor de l'ordi no havia retornat aquest cereal, la dona Mel quedava amb plenes facultats de quedar-se amb la vinya i la terra, vendre-la, donar-la, permutar-la, en fi, fer-ne allò que volgués.⁽¹⁸⁾

Uns anys abans, en temps de l'abat Ponç, el 973, dues persones reconeixien que eren deutores de l'abat, de tres sexters de forment i tres sexters d'ordi. Per la seva part, l'abat Ponç retenia com a préstec o penyora una bovada de terra.⁽¹⁹⁾ Igualment, en el cas de no retornar el préstec dins del temps estipulat, el monestir quedava amb plenes facultats de vendre, donar o permutar la penyora, en aquest cas la terra.⁽²⁰⁾

MORT ACCIDENTAL DE L'ABAT OT. GUITARD EL SUCCEEIX COM A ABAT DEL MONESTIR

Acabem de veure com els començaments del nou mil·lenni no havien estat gens favorables per als interessos dels cristians. La seguretat dels territoris penedesencs, sobretot, tornaria altra vegada a veure's qüestionada per una incertesa quant a les seguretats personals i a la tinença dels béns.

No coneixem amb exactitud l'abast que havien tingut aquestes noves escameses de bandidatge esporàdic, ni tampoc les seves repercussions més immediates; ben segur, però, que devien repercutir, almenys, en els ànims de la població. Si tenim en compte que la dècada dels anys noranta, fins a l'any mil, havia estat econòmicament moguda, és a partir ja dels primers anys del segle XI que es fa notar una certa recessió. Uns anys aquells en els quals, i pel que es refereix al Penedès, són ben escasses les donacions, permutes i adquisicions.

Ot, quan havia estat nomenat o elegit abat del monestir, devia trobar-lo, com ja hem dit, en un estat lamentable. Malgrat tot, i durant el seu abadiat, el conduí a la seva expansió territorial, ja sigui per raó de donacions o d'adquisicions. La seva política de recuperació, de relacions i d'engrandiment va ser molt efectiva.

Després de vint-i-cinc anys d'abadiat, Ot morí a les acaballes de l'estiu de l'any 1010, de retorn de Còrdova, on havia estat ferit greument en una batalla en què els catalans havien anat a donar suport a un dels pretendents al califat. Els catalans s'havien posat al bàndol del pretendent al qual, per dret legítim, li corresponia el califat. Dels nou mil catalans que havien anat a l'expedició, només en retornaren dues terceres parts, la resta hi perdé la vida. Entre els que hi perderen la vida, hi podem comptabilitzar el comte Ermengol d'Urgell, germà del comte de Barcelona Ramon Borrell; els bisbes Arnulf, de Vic, i Aeci, de Barcelona, i el nostre abat i bisbe de Girona Ot, que, juntament amb Arnulf, morí a la tornada a conseqüència de les ferides que havia rebut, i Adalbert,⁽²¹⁾ fill del vescomte de Barcelona Guitard, i altres nobles i guerrers, fins a tres mil.

Hem anat veient com els abats del monestir de Sant Cugat havien obtingut en diverses ocasions, i per part dels reis francs, preceptes i confirmacions dels béns i privilegis per al monestir al llarg del segle x. Però just tombar el segle xi, la política seguida pels abats va patir un total capgirament. Ara s'havien decantat obertament vers la Santa Seu romana, i s'havien posat sota la seva protecció i autoritat apostòlica.

Hem de fer avinent que, ja uns anys abans, durant la dècada dels anys setanta del segle x, el comte de Barcelona Borrell II ja havia iniciat un acostament vers la Santa Seu romana amb unes finalitats que podríem considerar polítiques. Així doncs, hem de valorar que, tant pel que fa al comte Borrell II, com pel que fa a l'abat Ot, ambdós saberen manejar amb prou tàctica els complicats mecanismes de la política durant aquells anys difícils, en els quals es conformava el naixement polític i el camí cap a la sobirania del nostre país.

L'immediat successor del difunt Ot havia estat l'abat Guitard. Aquest nou abat devia encara ser molt jove quan fou elegit o nomenat abat de Sant Cugat, ja que tingué un llarg abadiat de més de quaranta anys. Potser fou aquest abat el que tingué una més llarga durada dins de l'abaciologi del monestir de Sant Cugat del Vallès.

Si bé l'abat Ot havia dirigit, majorment, l'economia del monestir cap a la seva expansió territorial per mitjà de noves adquisicions, a part de les donacions i llegats, el nou abat Guitard, per contra, no veiem que continués una política d'expansió territorial molt acusada.

Entre els anys 1010 i 1026 del seu abadiat, veiem només en la documentació l'adquisició de dues noves propietats per al monestir. La primera havia estat feta l'any 1018, i es tractava d'unes terres amb arbres i vinya, situades a Tiana, a la Marítima, per les quals havia pagat el preu d'un mancús i mig d'or, equivalent a uns deu sous.⁽²²⁾

La segona adquisició ja esdevingué més important, ja que es tractava d'una propietat situada en el castell de Masquefa, amb cases, corrals, terres, vinyes, arbres fruiters, etc. Com a preu havia pagat setze mancúsos d'or. Una de les llindes d'aquesta propietat afrontava en una propietat plantada de vinya que ja pertanyia al monestir.⁽²³⁾

Bàsicament, l'abat Guitard no tingué al llarg del seu abadiat una activitat econòmica com la que tingué el seu antecessor Ot.

De donacions, i durant aquest mateix període esmentat, en comptabilitzem una vintena, mentre que de permutes en veiem només quinze. Posteriorment, tot i haver efectuat algunes altres transaccions econòmiques, aquestes no excel·liren, ni de bon tros, les efectuades pel seu antecessor Ot.

Guitard, i ja des dels primers moments del seu abadiat, no pogué sostreure's d'un seguit de judicis i piets, derivats la seva majoria, per l'apropiació indeguda, per part de persones laiques, de terres, aïous i algun castell, que s'havien comès en béns del monestir, majorment situats al Penedès. Entre les persones a les quals s'imputaven aquests fets, hi destacava el pròcer Mir Geribert, emparentat amb la família comtal de Barcelona, ja que Mir Geribert era nét del comte Borrell II. Més tard, vers el 1041, Mir Geribert s'havia autoproclamat príncep d'Olèrdola.

Les qüestions de litigi més sorolloses, però, havien estat les terres de Calders i dels seus estanys, de Santa Oliva, Albinyana i altres d'aquell mateix sector penedesenc. Litigis i judicis que perduraren una rècula d'anys. En un d'aquests judicis, celebrat a la cort comtal de Barcelona l'any 1037, en presència de diversos personatges, a part de l'abat Guitard, la comtessa Ermessenda, el bisbe de Barcelona, Guislabert, jutges, sacerdots, etc., no es preveia una sortida fàcil.



El castell del Remei, o de Santa Oliva constitueix un bell exemplar de l'arquitectura militar del segle xi (foto Arxiu Cuyàs).

En no acordar-se i poder afirmar una sentència favorable a cap de les parts, la qüestió fou sotmesa al Judici de Déu per mitjà de la prova "per albatum".⁽²⁴⁾ Finalment, i en no poder provar cap de les dues parts la veracitat sobre la qüestió que es dirimia en el litigi, s'arribà a una concòrdia entre ambdues parts.⁽²⁵⁾

Amb aquest darrer litigi, sembla ser que l'abat Guitard tancava un cicle de judicis i concòrdies, sostingudes, com ja hem dit, per qüestions d'apropiaments indeguts de béns del monestir, i que l'abat considerava aquests obtinguts per mitjà de procediments fraudulents.

L'abat Guitard, ja a partir dels primers anys del seu abadiat, decidí iniciar una política d'establiments de terres i alous que el monestir posseïa al Penedès i altres indrets. Així, l'any 1012, Guitard establí a precari la meitat del castell de Clariana, situat a l'Anoia, al sacerdot Guadallus, amb totes les seves pertinences, amb intenció de restaurar-lo i repoblar-lo.⁽²⁶⁾

És interessant la carta de població, que, més que una carta de població, és un establiment agrari, que l'abat Guitard havia lliurat a un tal Hisnabert i els seus per repoblar el terme de Santa Oliva, el mateix any 1012.

El redactor i escrivà d'aquest document, el levita nomenat Bonhome, en feia una redacció que podríem considerar ampul·losa en tot el seu llarg contingut, i de la qual fem un extracte tot seguit.

Després d'una invocació a la Santíssima Trinitat, l'abat Guitard exposava:

Que el rei Lluís, fill del difunt rei Carles emperador, quan alliberà la ciutat de Barcelona dels sarraïns, lliurà un precepte al monestir,⁽²⁷⁾ fent avinent que les seves terres havien quedat ermes i sense habitants. Que posteriorment els sarraïns, amb les seves falanges, invadiren novament aquestes terres, destruint els castells i les torres, i que llavors aquests llocs havien quedat erms i sense habitants per un temps de gairebé tres-cents anys, els quals només serviren i havien estat aptes per als pasturatges de les onagres, els cérvols i altres animals.⁽²⁸⁾

Que durant molts anys els sarraïns es dedicaren a destruir les províncies dels cristians, fins que Déu va voler donar, per l'eficàcia del comte Ramon i el seu germà, el comte Ermengol, la victòria als cristians, que havien arribat fins a Còrdova, on causaren unes grans derrotes a les forces sarraïnes i a tota la seva potència que fou destruïda, la qual cosa va permetre la pau i la tranquil·litat als cristians.⁽²⁹⁾

Que això havia motivat que Hisnabert, de noble origen amb voluntat de Déu i de Sant Cugat, decidís establir-se al lloc de Santa Oliva, conjuntament amb la seva família, agricultors, bous, vaques, eugues i altres animals.

Que a les seves expenses construiria una torre de pedra i calç d'obra forta i robusta, i d'una alçada de quinze colzes.

Que hi aportaria or i plata, pa, carn i vi.

Que atrauria pagesos de diferents indrets que volguessin venir a habitar en aquests llocs.

Que tot això era agradable als monjos i al màrtir, com també ho era al comte Ramon i a la comtessa Ermessenda; al bisbe de Barcelona, Deudat; al bisbe de Vic, Borrell; a Pere, bisbe de Girona, i a Ermengol, bisbe d'Urgell.⁽³⁰⁾

Tot això sembla reflectir unes perspectives prou afaiagadores per a l'abat i els seus monjos, però, dissortadament, les coses no devien anar tal com es preveien. Uns anys després, el 1017, i aconsellat l'abat, aquest establia les mateixes terres i termes a un tal Bonet amb les mateixes o similars condicions a les de l'anterior establidor.⁽³¹⁾

Perí el mes d'abril de l'any 1014, l'abat Guitard establia en donació al matrimoni Ellemar i l'esposa d'aquest, anomenada Emma, dues parellades de terra situades al terme del castell d'Olèrdola, al lloc dit Torres Beces. A canvi, els establidors havien de satisfer cada any al monestir, com a cens, tres lliures de cera per la festivitat de Pasqua. A més, també, el matrimoni era obligat a construir una torre, sense especificar la seva alçada.⁽³²⁾

Mentrestant, però, el papa Benet VIII, l'any 1023, havia lliurat al monestir i al seu abat una altra confirmació dels seus béns i privilegis, uns anys en els quals, i com hem vist, les confirmacions de pertinençes i privilegis havien anat sovintejant.⁽³³⁾

Posteriorment a aquestes dates, 1025, l'abat Guitard encara establí altres terres i aous, així com també portà a terme, per als interessos del seu monestir, algunes permutes.

Els abats Ot i Guitard no devien d'haver estalviat afanys a aconseguir una repoblació estable en aquests indrets de la que era encara llavors la Marca del comtat de Barcelona. Però, a la pràctica, encara s'havien d'escolar molts anys fins a poder aconseguir consolidar la seguretat definitiva.

NOTES

- (1) Segons els darrers treballs d'investigació del pare Cebrià Baraut, monjo de Montserrat, la data de consagració de la catedral d'Urgell no és anterior "a la segona meitat del mateix segle, després de l'any 860" (*Anuari Urgellia*, vol. 7, 1984-85, pàgs. 515-525).
- (2) RIUS SERRA, J. *Cartulario de Sant Cugat del Vallès*. Document núm. 2. D'ara endavant: CSCV.
- (3) CSCV, doc. núm. 35.
- (4) MUNTANER, I. M^{re}. *El terme d'Olèrdola en el segle X*, pàg. 35, dóna Sunifred com un possible personatge important, i també com el principal impulsor de l'obra de l'església d'Olèrdola.

- (5) *Ibidem*, pàg. 36, que Sunifred afegeix unes donacions a Sant Cugat que consistien en "una torre, un alou amb totes les seves dependències, vinyes, cases, ferregenals, un pou amb la terra que l'envolta i un verdaquer". També uns estris que consistien en bocois, bótes i el parament de la casa. I tot això era dins del terme d'Olièrdola.
- (6) cscv, doc. núm. 173.
- (7) cscv, docs. núm. 278, 284, 295, 302, 305, 360, 393. Entre els anys 992 i el 1005 l'abat Ot realitzà tot un seguit d'adquisicions, el pagament de les quals, majorment, havia estat realitzat en unces i mancusos de metall preciós, és a dir, en or. Durant aquells anys, sembla ser que l'or musulmà arribà a Catalunya d'una manera força abundant.
- (8) cscv, docs. núm. 177, 264, 401, 402. Durant aquella època de l'alta edat mitjana és freqüent de trobar-hi compravendes, a les quals s'especifica el seu preu en sous, però pagats aquests "ad rem valente", és a dir, que el valor estipulat en sous era compensat per un altre efecte d'un valor a l'equivalent al dels sous. Moltes de les transaccions comercials efectuades per aquest sistema devien ser degudes a l'escassetat que hi havia de diner circulant.
- (9) cscv, docs. núm. 284, 295, 302.
- (10) cscv, doc. núm. 400.
- (11) cscv, doc. núm. 381.
- (12) cscv, doc. núm. 421.
- (13) Aquí podríem incloure les que porten els núms. 190, 201, 297, 327, 328, 331. Les dues primeres s'havien realitzat entre el comte Borrell II i l'abat de Sant Cugat Ot; mentre que les altres tres no havien estat fetes entre l'abat Ot i Enyec Bofill, per la qüestió de terres a Olorda i el Llogat.
- (14) cscv, doc. núm. 235.
- (15) El papa Silvestre II havia estat aquell monjo que, als anys 970, el comte de Barcelona Borrell II s'endugué del monestir de Sant Giral d'Aurillac, situat a la Rouerga, a estudiar a Vic i a Ripoll, i arribà al solí pontifici l'any 999 amb el nom de Silvestre II. No és estrany, doncs, que aquest papa tingués una certa inclinació per les coses del nostre país, en el qual sembla que passà un temps no inferior a uns tres anys.
- (16) Si resseguim aquesta confirmació dels béns del monestir en aquella època, hom s'adona que, pels entorns de l'any 1000, el monestir de Sant Cugat del Vallès ja senyorejava un extens territori en castells, torres, alous, terres de conreus, boscos, molins fariners, etc., repartit això, sobretot, al Baix Llobregat, Barcelonès, Vallès, Anoia i Penedès, a part d'altres possessions a diferents indrets.
- (17) cscv, docs. núm. 382, 412.
- (18) cscv, doc. núm. 371.
- (19) La *bovada* de terra era una mesura de superfície equivalent a la cabuda de terra que, en una jornada, podien llaurar una parella de bous.
- (20) cscv, doc. núm. 102.
- (21) Adalbert era fill del vescomte Guitard de Barcelona. Aquest, l'any 954 havia donat

una carta de població a un grup de quinze persones, com havíem vist, per tal d'anar a repoblar terres del terme de Freixa, a l'Anoia. El seu fill Adalbert havia mort "in secundo prelio", és a dir, a la segona batalla. El seu testament sacramental era jurat el 28 de novembre del mateix any 1010, a l'altar de l'església de Sant Pere de Palau Moranta. cscv, doc. núm. 431. Dies després, el 4 de gener de 1011, els seus marmessors, i tot donant compliment a les darreres voluntats del difunt Adalbert, ratificaven la donació al monestir de Sant Cugat, de la torre Moja, el castell d'Albinyana amb terres, vinyes, prats, fonts i altres. cscv, doc. núm. 432.

(22) cscv, doc. núm. 469.

(23) cscv, doc. núm. 503.

(24) Aquesta prova consistia a submergir dos nadons o infants que prèviament havien mort, un per cadascuna de les parts del litigi, en aigua freda. S'havia pactat prèviament el que devia de significar la circumstància de quedar surant o enfonsat, l'infant mort representat per cadascuna de les parts implicades. Si un dels albatos quedava surant damunt de l'aigua, la part que aquest representaria esdevindria la part que tenia la raó. En el cas que tots dos albatos quedessin surant, la raó es compartiria tot dividint el territori, motiu de litigi, per la meitat. Igualment, també, si ambdós s'enfonsaven. La prova havia estat contrària als interessos de l'abat. A més de la prova "per albatum", en els Judicis de Déu hi havia la del foc i la de l'aigua bullent, reminiscències d'antics costums bàrbars practicats pels pobles germànics.

(25) cscv, doc. núm. 545.

(26) cscv, doc. núm. 442.

(27) Hi ha referències d'un precepte de l'any 875-87, lliurat pel rei Carles el Calb a l'abat Ostofred del monestir de Sant Cugat del Vallès, confirmant totes les seves possessions del monestir, entre les quals hi ha l'església de Santa Oliva i els seus termes al Penedès. cscv, doc. 1. D'haver existit aquest precepte, com sembla, devia haver-se perdut, entre molts altres, l'any 985.

(28) L'onagre és de la família pertanyent als èquids. Es tracta d'una espècie de cavallet que no supera gaire més del metre d'alçada. És de color gris tirant a rogenc amb una ratlla negra al dors. Es troba en estat salvatge i cohabita en petites ramades conduïdes per un mascle adult. Encara avui es poden trobar a diferents indrets del Pròxim Orient.

(29) Es refereix a l'expedició dels catalans a Còrdova per tal de donar ajuda a un dels candidats al califat, l'Omeia Muhammad al-Mahdi al tron cordovès.

(30) cscv, doc. núm. 449.

(31) cscv, doc. núm. 464.

(32) cscv, doc. núm. 458.

(33) cscv, doc. núm. 486.

BIBLIOGRAFIA

- ABADAL, R. d'. *Els diplomes carolingis a Catalunya*, 3 vols. Geneve, 1926-1952.
- ABADAL, R. d'. *Els primers comtes catalans*. Biografies catalanes: Sèrie Històrica núm. 1. Editorial Vicens Vives, 1961.
- BARAUT, C. "Les actes de consagracions d'esglésies del bisbat d'Urgell. Segles ix-xii", pàgs. 11-182, doc. núm. 2. Anuari *Urgellia* I, 1978.
- BATET, C. *Castells termenats i estratègies d'expansió comtal. La marca de Barcelona als segles x-xi*. Institut d'Estudis Penedesencs. 1996.
- BONNASIE, P. *Catalunya mil anys enrere. Segles x-xi*. Edicions 62. 2 vols. 1981.
- CARRERAS I CANDI, F. *Lo Montjuich de Barcelona*. Memòria llegida a la Real Academia de Buenas Letras de Barcelona, Barcelona, 1903.
- FONT RIUS, J. M^a. *Cartas de población y franquicia de Cataluña*. 2 vols. Consejo Superior de Investigaciones Científicas. Madrid-Barcelona, 1969.
- MUNTANER, I. M^a. *El terme d'Olièrdola en el segle x*. Institut d'Estudis Penedesencs, 1995.
- RIUS SERRA, J. *Cartulario de Sant Cugat del Vallés*. Consejo Superior de Investigaciones Científicas – Sección de Estudios Medievales de Barcelona. 3 vols. Barcelona, 1945-46.
- SANS TRAVÉ, J. M^a; GUASCH DALMAU, D. "Les ordinacions del Montmell (segle xiv)". *Miscel·lània Penedesenca*, 1979. Institut d'Estudis Penedesencs.