

*A l'Antoni Mata i Tutusaus, que amb les seves  
largues converses em va fer néixer l'interès, i l'amor,  
per la història de Sant Quintí.*

## DE RIPOLL A BARCELONA: CINC-CENTS ANYS DE PRIORAT A SANT QUINTÍ DE MEDIONA

**JOAN SERRA I ARMAN**

*La comunitat benedictina de Santa Maria de Ripoll va tenir a  
Sant Quintí de Mediona un Priorat al llarg de gairebé cinc-cents anys.  
Durant aquest període, i a redós del monestir, es va anar configurant  
l'estructura urbana i humana del poble. Fou un pol d'atracció per a  
famílies pageses, però la construcció del Priorat no fou pas  
l'origen de Sant Quintí.*



## **DE RIPOLL A BARCELONA: CINC-CENTS ANYS DE PRIORAT A SANT QUINTÍ DE MEDIONA**

### **1. Justificació del treball**

De la data fundacional del Priorat de Sant Quintí de Mediona no se'n sap res.<sup>(1)</sup> En la poca «historiografia» que existeix sobre el tema sempre s'assenyala la data del 1097 com la més reculada. És curiós i, alhora, simptomàtic, que d'un treball a altre es repeteixi la mateixa frase literalment: «se sap que ja el 1097 hi havia un priorat benedictí a Sant Quintí...» Però mai no s'ha explicat on apareix aquesta data ni se n'ha buscat una altra més llunyana.

Enguany, es pot afirmar que l'any més remot del qual es té notícia del Priorat és el 1088, segons consta a l'Arxiu de la Catedral, en la carpeta de «documents diversos» sobre Sant Quintí. En aquesta carpeta es troba una carta datada el 22 del 7 de 1831, de l'arxiver de Ripoll, Roc d'Olzinelles, afirmant que els documents més antics guardats a Santa Maria de Ripoll sobre el Priorat de Sant Quintí pertanyen a la data esmentada.

És error comú, també, en els pocs textos dedicats al passat de Sant Quintí, el de considerar la fundació del Priorat com la gènesi de la història de la vila. No es pot negar, però, la seva importància com a motor aglutinador de la població ja existent (dispersa en esplugues i coves) i d'atracció cap a famílies pageses colonitzadores. Però el cert és que Sant Quintí s'esmenta ja el 962 i el 1021, si més no la seva

parròquia. ¿Qui hi vivia, doncs, abans de l'arribada dels monjos benedictins de Santa Maria de Ripoll? La resposta és una solució de continuïtat des dels temps prehistòrics. Com que l'abast d'aquest treball no rau en detallar els orígens de la vila, sinó dels avatars del Priorat, només faré quatre apunts orientatius:

1/ Descobriments dels poblaments a la Rompuda, les Deus, Can Costella, can Querol i la Bòria, uns datats del Paleolític Mitjà, d'uns 60.000 anys, i altres del Neolític final entroncant amb l'Edat de Bronze, de 2.000 anys.<sup>(2)</sup>

2/ «En 1956, en la Cova del Tuixó, fue localizada una industria microlítica, de época Neo-Eneolítica».<sup>(3)</sup>

3/ «En 1958, en un montículo que hay junto a la masía de la Passada, frente al caserío de la Bòria, fueron halladas superficialmente unas hachas de mano, de sílex y otras piezas con retoques de tipo mesolítico».<sup>(4)</sup>

4/ «Martí Grivé dona notícies d'unes restes ibèriques a la partida de la Font de Les Deus:

\* Tocant al pont de Gimberga, a la vora dreta de la riera apareix un dipòsit travertínic superior, tallat verticalment en una extensió d'uns 2 x 1,50 m., presentant aquesta superfície set fileres de forats sobreposades. Consta cada una de nou departaments d'obertura per altres tants de profunditat. El sostre dels forats, a partir de la boca devalla en forma arquejada fins a tocar el fons [...]».<sup>(5)</sup>

## 2. Monjos, pagesos, molins i partides

Amb la incògnita de la data de la primera presència dels monjos ripollencs a Sant Quintí, però amb la certesa de trobar-los instal·lats a finals del segle XI, passo a relatar el panorama global que deuriem trobar.

A la part més alta del que avui és el nucli urbà del poble (al capdamunt del carrer de Salt), una petita esglésiola, potser un simple aixopluc, amb la imatge de sant Quintí, que a poc a poc es convertiria en el primer ossari medieval del poble.



*Restes d'un forn iber, localitzat el 1913, tocant al pont de Gimberga  
(foto: Joan Serra).*

El fet d'aixecar un petit temple era costum quasi bé obligat dels pagesos aprisiadors, arribats de les zones pirinenques en grups de 25 a 30 individus (sis o set famílies), entre els anys 950 i 1050. No serien segurament, però, aquests valents colonitzadors qui bastessin l'altar del sant. Més aviat seria obra d'individus autòctons, descendents de l'antiga oppida íbera, que haurien malviscut al llarg de l'època de la invasió sarraïna i del flagell continu de les «ràtzies» estiuenques. Arrecerats al fondal de la riera de Mediona o entre les seves escarpades parets o bé habitant les coves del voltant de les Deus, com la del Tuixó o les de la riera al seu pas del barri actual de la Bòria, tornaven cap als terrenys més pregons de Sant Quintí, quan les circumstàncies ho permetien.

A finals del segle XI la població quintinenca vivia predominantment dels cereals, sobretot del forment. La civada encara no era coneguda, però es coneixien altres blats, anomenats «bladas tercs» de menor qualitat. L'ordi també tingué un paper important. La base de

la seva alimentació consistia en les «farinetes» i els brous (de vegades condimentats amb pebrots picats), així com els bolets, els cargols i la mel dels eixams salvatges. Es complementava amb la caça (amb llaços i xarxes, modalitat coneguda com «tendas» o «perticam»). La carn de porc també era menja habitual entre aquestes famílies pageses, concretament les «pernas» (pernils assecats i fumats).

La vinya va créixer en implantació arran de l'ús de la «complan-tatio»<sup>(6)</sup> i els fruiters, a causa de la seva relació amb el conreu de la vinya, també eren importants, més tenint en compte l'abundor d'aigua al terme.

Els monjos es van establir a la part baixa del que avui és el poble, agraint, sense gaire entusiasme, la donació feta pel comte de Barcelona o directament pel castellà de Mediona. Tot veient el nombre de monjos que formaven la comunitat (un o dos i el prior, segons les èpoques) no sembla que es prenguessin l'empresa repobladora amb gran ímpetu. Aquesta actitud, però, era força habitual en el monestir de Ripoll a les zones de frontera, com explica Pierre Bonassie: «Ripoll mai no s'interessà en les empreses de repoblament: dotada d'un patrimoni important a la Cerdanya i a la vall del Ter, l'abadia negligí els alous que li foren donats a la zona fronterera (en particular pel comte Guifré), fins al punt de deixar-los caure en desheret». I aquest sembla que fou l'estat generalitzat del Priorat de Sant Quintí: una mica deixat de la mà de Déu, i de la dels homes que, per a la seva glòria, se n'hagueren hagut d'ocupar.

Els priors, fins ara, documentats són els següents:

1298	Pere de Sant Gil
1308	Alegre de Montfalcó
1309...1318	Pere de Corts
1328...1347	Guillem d'Agramunt
1540...1580	Sebastià Rich
1580...1586	Lluís Olzinelles (el darrer prior)

A aquest poc interès de Ripoll, cal afegir-hi les minses retribucions en diners que obtenia el Priorat que l'obligaren, des de ben aviat a empenyorar-se amb laics i a anar retallant el nombre de les partides de terres més fructíferes:

L'any 1314, el prior Pere de Corts va haver de demanar 150 sous a Guillem Amat, per aliments per al monestir, i el mateix any se li demanaren 300 sous a Guillem Serrador, beneficiat en el Priorat. El destí dels diners fou el mateix. El pobre Pere de Corts encara es va veure obligat per les penúries econòmiques que passava la comunitat, en haver de fer front als molts deutes contrets, a vendre la meitat d'un hort a Jaume Buxadós, deodat del monestir.

El 1337, el prior Guillem d'Agramunt signà un contracte d'establiment amb Ramon Cardona, de Riudebitlles, respecte a l'ús dels dos molins del Priorat, «amb les seves rodes, moles, etc., que per raó de la guerra amb el senyor rei foren parats i perjudicats».

Un d'aquests molins, el de «Les Casades», segurament redimit el contracte, fou novament cedit en establiment el 1408, juntament amb la partida del «Camp de la Barquera» que més endavant retornà a ésser explotat per la comunitat.<sup>(7)</sup>

Desinterès de la casa «mare» a l'hora d'ajudar a eixugar deutes, o potser massa interès recaptador d'aquesta, mala administració des d'un inici... La veritat és que, a la llum dels documents a l'abast, l'explicació de la pobresa endèmica del Priorat sembla raure en la síntesi de les anteriors afirmacions.

A continuació, la llista de propietats del Priorat ofereix una visió de quin era el patrimoni. Per una comunitat de monjos tan exígua, sembla que hauria de produir un considerable excedent agrari. Potser la clau a l'explicació de la precarietat econòmica vingui també per aquesta drecera: excedents agraris, però insignificant renda en diners, com també ara es veurà:

**PARTIDES**

	NOM	EXTENSIÓ	LOCALITZACIÓ
01.	COSTA DE LA FONT	1,5	
02.	PÈLAG DEL SALT	3,5	Confrontava amb la Riera i el Camí del Corral.
03.	MAS FALGAR	?	Confrontava amb la Riera.
04.	LA SENVERA	?	?
05.	PERDIBOC	5	Confrontava amb el camí que anava a Santa Margarida.
06.	LA MORELLA	?	?
07.	HORT I BASSA	?	Confrontava amb el rec que anava al Molí.
08.	PAPABOUS	10	Confrontava amb la Riera i es tractava de dues peces juntes.
09.	LA FONT	1,5	?
10.	PARELLADA	?	Confrontava amb el carrer de Baix.
11.	COMA DE CAPRADELL	2,5	Confrontava amb el camí que anava del Castell de Mediona a Piera.
12.	BARQUERES	2,5	Confrontava amb el camí que anava a Mediona, amb el camí de Sant Quintí a les Deus, amb el rec del Comú i amb el rec i camí que anava al Castell de Mediona.
13.	VEFALGAS	?	Confrontava amb el camí que anava a Entremesaigües i amb el rec del Comú.
14.	GALDUFA	2	?
15.	MATASENS	?	Era un hort.
16.	PRADELL	2,5	Confrontava amb el rec, amb el pont que anava al molí, amb la Riera i el caminet que anava a Papabous.
17.	MATOSSES	7	Estava a prop del camí de la Bòria a Piera.
18.	HORT	?	Confrontava amb el rec que venia del Salt, amb el carrer que anava al «Molinet» (podria referir-se al de les Deus).



NOM	EXTENSÍO	LOCALITZACIÓ
19. nom intel·ligible	4	?
20. COSTA DE LES OLIVERES	2	?
21. CASTELLAR	1	?
22. PAS DE BADAPELL	3	Confrontava amb el torrent de Montpedrós.
23. LES CASADES	3	Confrontava amb el camí a Vilafranca, amb la Riera, amb la terra de Miquel Mata i Miquel Cardús.
24. HORT	?	?
25. LA SORT	?	?
26. COLLROBÍ	4	?
27. HORT o TERREGINAL	?	?
28. PEÇA D'EN NADAL	?	?
29. CAMP D'EN MARTÍ	1	Confrontava amb el torrent de la Sala i la Riera.
30. MAS BRANCA	?	Confrontava amb la Riera i el torrent de Montpedrós.
31. CAMP DE LA FONT	0,5	?
32. CAMP DEL RIU	3	Confrontava amb el rec que anava a Entremesaigües, la Riera i el rec del molí del Prior.
33. LA COSTA	2	?
34. L'ESPLUGA	12	?
35. EL MORER	4	?
36. MAS CASAS	?	?
37. VINYA DEL MONESTIR	?	Confrontava amb la terra de Francesc Mata, el camí de la Costa Soler, amb la terra de Pere Tort de la Font i amb la Riera.
38. CAMP DE LA PALLISSA	39.	CAMP DE M <sup>a</sup> BARBARÀ
40. TERRA DE CAPDEVILA	41.	CLOT DE MATASENS
42. COLL DE GIMBERGA	43.	COMA LLOBATERA
44. COMA DE LA PASSADA	45.	COMA DE NA VERDERA
46. COMA RODONA	47.	COMA TORRADA
48. COSTA DEL BADAPELL	49.	COSTA DE LA CREU
50. COSTA DEL PELEGRÍ	51.	COSTA DEL SOLER
52. ENTREMESAIGÜES	53.	FORAT MICÓ

NOM	EXTENSIÓ	LOCALITZACIÓ
54. HORT DEL REGUERÓ	55. HORT DEL RAURELL	
56. HORTA DEL PRADELL	57. HORTETS DE LES DEUS	
58. LA BALDUSSA	59. LA BUADA	
60. LA CERVERA	62. LA CORTERA	
63. LA QUARTERA	64. L'HERA	
65. LA MASSANA	66. LA MARQUESA	
67. LA PARELLADA	68. LA PARELLADA D'EN AMIGÓ	
69. LA PARELLADA DE L'HORTA	69. LA PARELLADA DEL VERDAGUER	
70. EL CANYET	71. EL FALSAR	
72. EL MORER	73. EL PUJOL	
74. ELS PRATS	75. EL VERDAGUER	
76. EL VINYET	77. LES ESTOSES	
78. MAS D'EN SAFONT	79. MAIOLES	
80. MAIOLES DE SANTA ANNA	81. MONTOLIU	
82. NA VILARA	83. PAR DENYER	
84. PINEDA DE TORRALBA	85. PUIG DE MASOT	
86. QUARTERADES DEL TURELL	87. SOLDELAVILA	
88. SORT DEL TRULL	89. VILARÓ	
90. VINYETS	91. MAIOLES	

Aquestes partides es localitzaven entre els actuals termes de Sant Quintí, Mediona i Font-rubí. Per simplificar, si hom les considerés dins els límits actuals del terme de Sant Quintí, representarien entre un 15 i un 20% del territori.

Un cop vistes les terres del Priorat, caldria esbrinar què en percebia d'elles :

1/ TASCA: càrrega que obliga el pagès a donar 1/11 part de la collita.

2/ DELME: sens dubte, és la càrrega més coneguda popularment i consistia en el pagament en forma d'espècies d'1/10 part de la collita.

3/ BASTIDA: consistia a entregar 1/15 part del producte conreat.

4/ BRASATGE: representava el pagament d'1/8 part de la collita.

5/ AGRER DE QUART: com el seu nom indica, era una càrrega que cobrava 1/4 part de la collita.

6/ PRIMÍCIA: era la meitat del delme.

Aquestes sis càrregues aportaven al monestir ingressos en productes agraris. La Tova, en canvi, era la prestació de treball per part d'alguns pagesos en terres explotades directament pels monjos i equivalia, aproximadament, a un jornal de llaurar. És a dir, a l'espai de terra que podia ésser llaurada en un dia normal de feina.

A més d'aquestes imposicions en espècies es percebien censos, en productes no pròpiament agraris i en diners, que en honor a la veritat no eren massa grassos:

1/ per un hort i una bassa que tenia Josep Busquets del Regueró, el 1546 pagava, a més del delme, dos diners.<sup>(6)</sup>

2/ per una casa amb pallissa es pagava el 1572 una gallina per Nadal.

3/ a la mateixa data, per un hort que confrontava amb la plaça Major (avui dia plaça de Baix), es pagava una gallina.

4/ per una casa al poble, 6 diners i 2 gallines.

També es cobraven censos en forma de pollastres i cera i les dates de pagament eren, a més de Nadal, Sant Joan i Sant Miquel.

La comunitat religiosa ja s'ha dit que era molt minsa, i coneixem fins i tot, malgrat la sequera de documents a Ripoll, el nom d'alguns dels seus priors. I dels pagesos, què en sabem individualment? Aquesta informació ens l'aporten els fogatges. El primer que existeix és del segle XIV i es conclou d'ell que a Sant Quintí, el 1378, vivien setze famílies. L'any 1497 constaven 31 focs i l'any 1515 n'eren 24.

El 31 d'agost del 1553 es va fer un fogatge pel Jurats de Sant Quintí, Montserrat Tort (en aquells temps el nom de Montserrat era masculí) i Bartomeu de Cosamonts. La població quintinenca era de 84 focs, o caps de casa:

Miquel Alfonso	Franci Busguer	Baltezar
Bargalló	Esteve Bover	Joan Brausilla
Joan Busquet	Miquel Campanera	Pere Campanera
Pere Castellví	Joan Colomer	Pere Conill
Bertomeu Conill	Jaume Farrera	Guillem Costa Sabater
Bertomeu Farrera	Miquel Farrera	Jaume Ferrera
Ferrer	Antoni Gili	Antoni Gili
Gustems	Pere Joan Guerroll	Joan Guerroll
Joan Gener	Lluís Malafré	Jaume Crexell
Mas De Sant Martí	Bertomeu Margues	Jaume Margues
Antoni Mateu	Martí De La Malella	Martí D'Aguiladols
Montserrat Martí	Miquel Martí	Joan Martí
Miquel Miró	Jaume Olivella	Jaume Oliver
Pere Oliver	Joan Orpí	Miquel Orpí
Palau	Antoni Poch	Miquel Poch
Joan Puig	Puigdengoles	Mateu Pujó
Hierònim Querol	Miquel Riba	Pere Riera
Bertomeu Rocamora	Joan Santacana	Joan Santacana
Sebastià Olivella	Santacana Puigcamí	Santacana Soler
Bertomeu Santacana	Sebastià Sans	Mateu Sans
Joan Serdà	Jordi Selmell	Joan Silvestre
Pere Esteve	Antoni Esteve	Miquel Esteve
Torrens	Pere Joan Torrens	Totesaus
Miquel Tort	Bertomeu Tort	Joan Tort
Llorenç Tort	Montserrat Tort	Montserrat Tort
Montserrat Tort	Francesc Tort	Pere Tort
Bertomeu Vendrell	Antoni Vich	Climent Vich
La Vidua Vica	La Vidua Torta	

### 3. Obres, campanes, beneficis i sants

A redós del monestir la població va créixer. L'urbanisme es va desenvolupar seguint un model força comú; és a dir, encerclant la sagrera.

El 1308, davant aquest augment de població es va fer necessari el nomenament d'un sacerdot secular per tenir «cura de les ànimes».<sup>(9)</sup>



*Restes del molí anomenat de «Les Casades». Documentat per primera vegada l'any 1337 (foto: Joan Serra).*

La interrelació monestir-població fou estreta i força pacífica, ja que el llaç senyorial del Priorat no sembla que estrenyés gaire fort el coll dels seus «homine propi i affocatti».<sup>(10)</sup> L'assignatura pendent, però, fou durant molts anys l'estat ruïnós que el monestir presentava i allí on no arribaven a reeixir els suggeriments de Ripoll, ho feia la col·laboració del poble (això sí, animat per la figura formidable del prior Sebastià Rich).

## OBRES

L'any 1541, una turba de francesos, vertadera banda fugissera de les persecucions religioses del país veí (faltaven sols quatre anys per al Concili de Trento), assaltà i cremà Sant Quintí. El motiu: la negativa per part del poble a donar-los acolliment. La part més mal parada per l'atac fou la casa i l'església del monestir que pràcticament van ensorrar-se sota les flames.

Immediatament arribà la notícia a Ripoll i s'envià fra Miquel Sanla, prior major i vicari de Santa Maria de Ripoll, en qualitat d'observador. Veient el deplorable estat en que havia quedat el monestir, disposà que s'aixequés una església nova (però no es parlà de diners).

El prior de Sant Quintí, l'indòmit Sebastià Rich, posà mans a l'obra i demanà l'ajut dels Jurats. El 1545, després d'àrdues negociacions, aquells signaren un contracte amb el mestre de cases francès, Bernat Marçony, referent a allò que feia falta per endegar les obres. Però pel que es desprèn d'un document signat el dia de Sant Quintí del 1566 (31 d'octubre), aquestes obres no s'havien dut encara a terme. Fou en aquest últim any esmentat que s'acordà en la Junta fer una església nova, ja que l'existent fins aleshores era «xica, vella, quasi sense forma de temple i cremada pels francesos que trobaren resistència a sant Quintí ».

El 6 de març de l'any següent, el prior Sebastià Rich posà la primera pedra, «al cantó del cap de l'altar, a la part de l'hort». També es va contractar Pere Terrassa, mestre de cases de Vilafranca i habitant a Barcelona, per acabar l'obra i fer: la volta de la nau principal, catorze capelles (entre altes i baixes), el cap de l'altar (l'absis), el cor, dues voltes en el campanar, una trona de guix i una escala per pujar-



*Miniatura del segle XII on es veuen algunes de les tasques agràries que duïen a terme els monjos.*

hi, el portal major d'obra picada igual al de l'església de la Verge de Montserrat, a Barcelona, i cobrir la volta amb «llata» i teula.

S'acordà una durada en les obres d'un any i mig i 250 lliures i els materials.

El 1574, el bisbe de Barcelona Martínez del Villar, en la seva visita pastoral, va trobar el temple exultant.

## **CAMPANES**

El 1427, els Jurats de Sant Quintí devien al mestre cimbaler del Burgo de Santa Maria (França), Nicolau Martí, 29 lliures i 3 diners per una campana, de la qual es desconeixen els detalls, tals com mides i pes. Més informació existeix, en canvi, sobre la campana que es va batejar el 9 de gener del 1556. El prior Sebastià Rich, li posà per nom «María Sálvanos». Tan notable fou l'esdeveniment que hi assistí tot el poble i força gent del terme medionenc. Els padrins foren mossèn Magí Castellví, vicari de Mediona; Miquel Poch, Eulàlia Poch i Càndida Sans. Aquesta campana fou construïda a la ferreria del mestre biscaí Joan de Saloderno. El seu preu va ser de 35 lliures.

## BENEFICIS

Un benefici eclesiàstic és un càrrec erigit a perpetuïtat, amb els deures i els serveis corresponents, als quals va aparellada una renda.

1/ Pere Mas i la seva esposa Sibil·la fundaren el 1331 el benefici de Santa Maria, el qual l'obtingué el rector mossèn Berenguer Borredà, deu anys més tard.

2/ Benefici de Sant Martí, fundat al seu propi altar per Bernat Jover. L'obtingué el 1395 mossèn Ferrer Riba, prevere, fill de Guillem Riba i de Ferrerona, del mas Pujó.

3/ Benefici a la capellania de Sant Quintí, fundat en el seu propi altar per mossèn Ferrer Collell. Fou conferit per primera vegada el 1404 a mossèn Bernat Riba (rector de les Gunyoles).

4/ El 3 d'agost del 1578, es fundà la Confraria de la Verge del Roser, pel frare Rafel Rifós, del Convent de Santa Caterina de Barcelona.

## SANTS

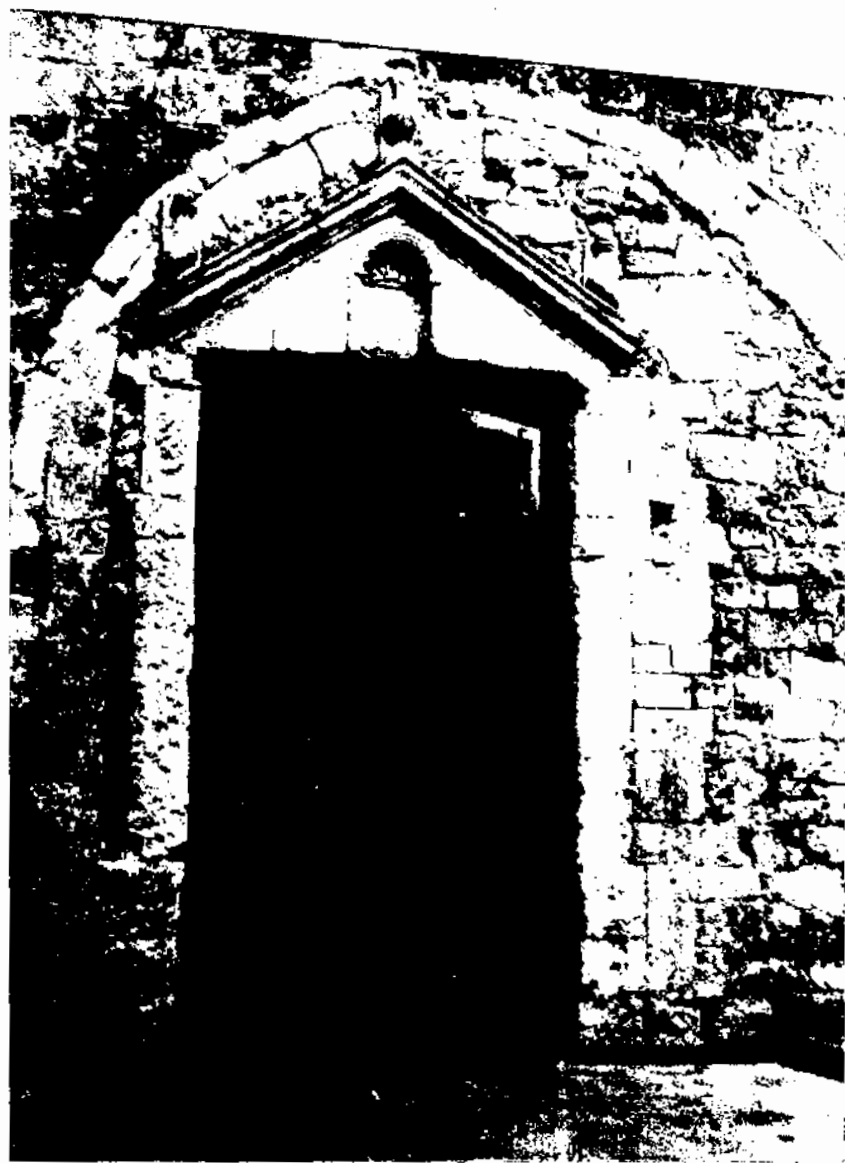
Sant Quintí, hagiogràfic francès, correspon a un màrtir cristià. Fou mort cap al 285 per ordre del prefecte romà Ricciovaro, seguint la política de persecucions religioses de l'emperador Maximià. El seu cos es va fer omplir de plom i enfonsat al fang del fons del riu Somme, que curiosament travessa la regió de la Picardie, en la qual es troba la localitat de Saint Quentin.

Els primers sants coneguts que acompanyaren el patró quintinenc foren Santa Maria i Sant Joan, amb els seus corresponents altars construïts el 1366.

El 1538, els Jurats contractaren el pintor flamenc Gil Oroze de la Moza i Miguel Lópiz, d'Osca, per pintar el retaule de Sant Quintí i de la Verge Maria. El preu acordat va ser de 28 lliures.

Per assegurar-se que l'elecció seria encertada i no només fruit de les opinions dels entesos, els Jurats van votar una comissió per





*Aspecte parcial de la façana de l'antiga església del Priorat de Sant Quintí, fruit de la reconstrucció de l'antiga 1567 (foto: Joan Serra).*

anar fins a Flandes a veure «in situ» l'obra pictòrica de Gil de Oroze. Pel que es desprèn de la seva contractació sembla que els comissionats quintinencs deuriem quedar gratament sorpresos.

El 1549, es van construir els altars de sant Sebastià i sant Nicolau.

#### **4. SEBASTIÀ RICH (1540-1580 prior)**

He volgut deixar per al final del treball la figura del prior Sebastià Rich. La memòria històrica, de vegades, és dèbil i, per tant, injusta.

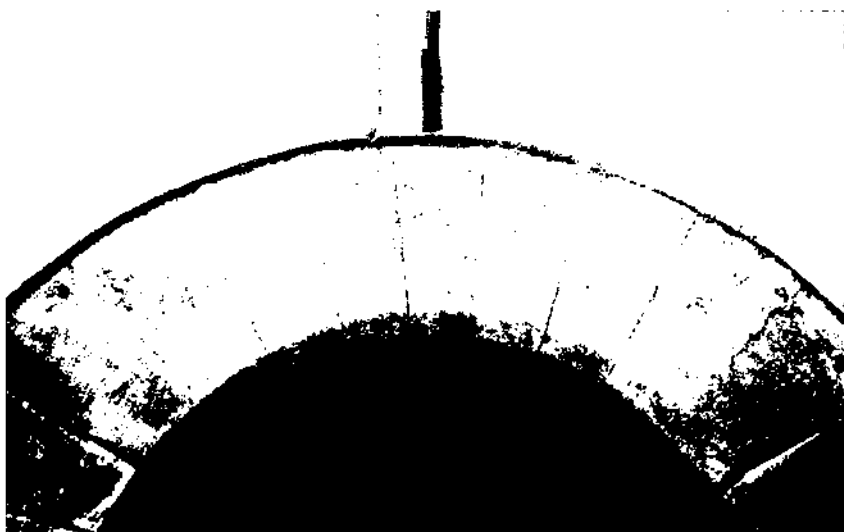
Sebastià Rich s'estigué quaranta anys al front del Priorat de Sant Quintí. Quaranta anys durs, de desgràcies i d'il·lusions per un esdevenidor més galdós.

Fou un home, primerament, servidor de Déu i, per extensió, d'aquells qui formaven la comunitat quintinenca o en volien formar part. La seva personalitat i empena atragueren moltes famílies pageses cap a Sant Quintí, desitjoses de trobar una vida més digna, i a ell es deuen múltiples contractes d'establiment.

No fou absentista de la seva església, com altres priors ho foren fugint de la pobresa del càrrec i de les dures obligacions que en comportava.

Va ser home de molta «mà esquerra», i així demanava ajut al Comú del poble per pal·liar mancances econòmiques que feien deslluir el temple i fins i tot la mateixa seguretat de l'edifici.

Es veu que amb els joves també s'hi avenia. El 1548 va aconseguir que els fadrins regalessin a la Verge Maria un mantell de setí groc. Però ell mateix era generós en els assumptes mundans. Segurament pertanyent a alguna família de la baixa noblesa, devia tenir una petita dot que no va dubtar d'entregar, generosament, pel bé de la seva església. El mateix any que els fadrins feien la seva ofrena a la Verge, ell regalava al temple una veracreu de plata, valorada en tretze lliures, dos sous i setze diners, a més d'un pal·li de «tupa», de vellut morat amb floridures de seda groga, valorat en sis lliures.

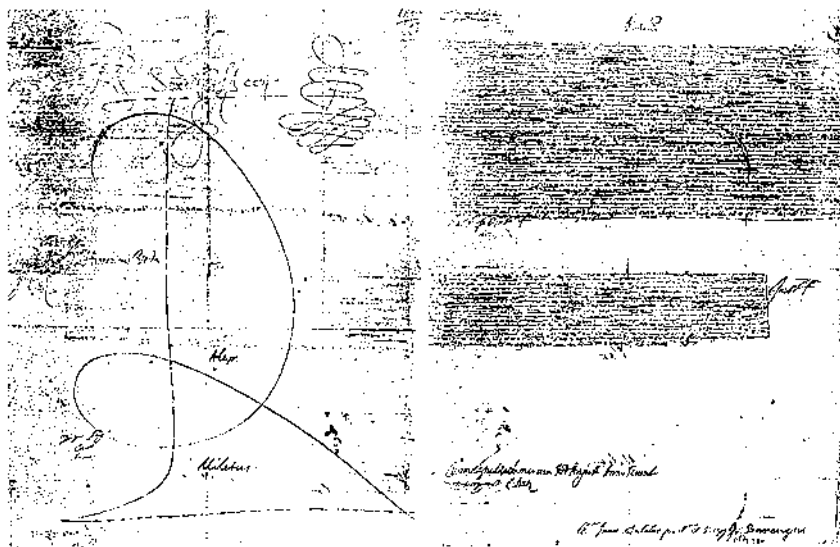


*Portal d'entrada a les dependències conegudes com el Capítol.  
Al dintell s'observa gravada la creu de la seu de la Catedral de Barcelona  
(foto: Joan Serra).*

L'any 1570 donà un calze de plata daurada, valorat en 27 lliures, 18 sous i 6 diners. També va fer entrega d'un reliquiari de plata amb relíquies de sant Llorenç, sant Sebastià, sant Cosme i sant Damià, que a ell li regalà « un espanyol». Aquest reliquiari anava acompanyat d'un document d'autenticitat, despatxat per la Cúria Romana. A més, Sebastià Rich hi afegí altres relíquies que s'havien trobat en una capseta, amagada a l'interior d'una paret del temple i descoberta arran d'unes obres. Pocs anys abans de morir, creà un censal perquè dels seus rèdits es comprassin set ciris de tres lliures per cremar els dissabtes, mentre es cantava la Salve davant la Verge Maria, i a les festes del calendari litúrgic, «des d'elevat Déu, fins a l'Assumpció».

Sebastià Rich està enterrat al peu de l'altar de l'església. Fou la seva última voluntat i la més humil, i gran, prova de l'amor que va sentir per Sant Quintí.

El Priorat de Sant Quintí s'incorporà al Capítol de la Seu de Barcelona l'any 1586, per butlla del papa Sixte V. La rectoria passà a la casa de la Caritat. Aquesta unió es va fer per «redotar les retribu-



*Butlla d'annexió del Priorat de Sant Quintí a favor del Capítol de la Catedral de Barcelona, datat del setembre de 1586. Es pot observar, clarament, la signatura del Papa Sixte V. L'original medeix 60x40 cm.*

cions quotidianes dels canonges en diners i en espècies». Mercès a aquesta unió, el capítol de la Seu va passar a percebre la totalitat de les rendes que obtenia el monestir de Sant Quintí. Aquestes eren producte dels censos de caràcter emfitèutic, que abans he descrit. També passava a encarregar-se dels homes «propis i affocati».

Lluís Olzinelles va ser l'últim prior de Sant Quintí. El Capítol Catedralici es comprometé a lliurar-li 600 lliures anyals mentre visqués. Lluís Olzinelles, feta la transferència, marxà a viure a la seva localitat nadiua de l'Aragó.

## NOTES

(1) Els arxius de Ripoll són gairebé inexistents, a conseqüència dels diversos processos anticlericals de la història espanyola.

De vegades, hom es sent temptat a buscar un paral·lelisme amb la data de fundació del monestir de Sant Pere de Riudebitlles. Aquest terme fou donat pel veguer

medionenc Guifré, l'any 1011, al cenobi benedictí de Sant Martí de l'Isola Gallinaria. És evident, però, que es tracta de conjectures.

En el «Traslado e índice alfabético de las Escrituras del Tiempo de los Condes Soberanos Don Wifredo I, Wifredo II, Mirón I, Seniofredo, Borrell, Ramón Borrell, Berenguer Ramón I», que és on apareix el document referent a Sant Pere, no es diu res de Sant Quintí de Mediona. Res tampoc apareix al «Cartulari de Sant Cugat», ni en el «Catálogo de manuscritos de Ripoll» (v. 1 i 2).

(2) Revista *El Portal*, núm. 61.

(3) *Carta Geológica de España* (full núm. 49).

(4) *Carta Geológica de España* (full núm. 10 A:5).

(5) Grivé, M. *Els ibers*.

(6) Era un contracte pel qual el pagès aprisiador, al cap de set anys de plantar i treballar una vinya, es podia quedar amb la meitat dels fruits. L'altra meitat passava a propietat del fisc, o en el cas que tractem, del Priorat.

(7) El Molí de les Casades estava situat al peu de la riera «abaix del mas Branca (que per tramuntana confrontava amb les Pubilles Carmona), que era una partida de terra», segons ens diu un capbreu del 1425.

El 1558, una forta tempesta desencadenà una rambla que el va destruir. Les seves restes encara són visibles a pocs metres del Pont de Gimberga.

L'altre molí del Priorat estava a pocs metres de la partida anomenada «El Camp de la Barquera», (o «Barqueres», com a vegades apareix) i sembla que el podríem ubicar prop del llac de les Deus.

(8) El sistema monetari català del XVI era el següent:

1 lliura = 20 sous

1 sou = 12 diners

(9) A partir del segle XIV els Priors de Sant Quintí també eren els rectors de Mediona.

(10) Uns exemples:

\* el 1298, Jaume Buxadós, del mas Vilar, «s'oferí a Déu i al Prior e Sant Quintí», fra Pere de Sant Gil. Aportà 150 sous i tots els seus béns. A canvi, se'l feia «participant dels béns espirituals i temporals del monestir». La comunitat es comprometia a mantenir-lo i a entregar-li, en concepte del vestuari propi d'un monjo, 30 sous el dia de Sant Miquel.

\* el 1316, Graua, muller de Guillem Borredà, llegà 6 diners a la llàntia de l'església.

\* el 1366, Ferrera, muller de Ramón Marcús, donà 10 sous al Patró, 6 a l'altar de Santa Maria i 6 al de Sant Joan.

\* (sense poder determinar amb exactitud quina data del XV): Isabel, muller del castlà de Mediona, Pere Barberà, va fer entrega de 5 trentenaris de Misses i un vestiment sacerdotal de «fusants» blancs, amb els seus paraments.