

ESTRATÈGIES SENYORIALS PER A LA FORMACIÓ D'UN DOMINI: ELS CERVELLÓ A L'EDAT MITJANA

JÚLIA MIQUEL I LÓPEZ

La història dels grans llinatges aristocràtics és, juntament amb la dels anònims pagesos peoners, la història de la nostra comarca, zona de repobladors que guanyaren terres amb esforç i constància. Una de les grans famílies protagonistes és la dels Cervelló, una veritable nissaga de poder durant tota l'edat mitjana.

ESTRATÈGIES SENYORIALS PER A LA FORMACIÓ D'UN DOMINI: ELS CERVELLÓ A L'EDAT MITJANA

La frontera dels comtats catalans al segle X viu en un estat d'inseguretat, la població està molt exposada al perill exterior, l'islam, que amb les seves incursions saqueja i destrueix sistemàticament tota la tasca realitzada. La solució és lluitar. Els comtes aviat es converteixen en caps militar que lluiten davant els seus súbdits, però també són els caps diplomàtics que negocien les paus. Però, en què es basa l'autoritat del comte?

Primerament en la llei, naturalment la llei visigòtica escrita. Aquesta idea de legalitat defineix l'ordre públic. La noció de *lex* concedeix el poder per expressar l'autoritat sobre els homes i les dones. També dins l'aparell ideològic de l'època hi ha un altre concepte, el de *potes-tas*, que designa l'autoritat pública en ella mateixa i també els representants d'aquesta autoritat. És a dir, no hi ha altre poder que el poder públic. El seu origen prové del sobirà carolingi, font de l'autoritat central i que la concedeix per delegació, la qual cosa provocà que a Catalunya durant els segles IX i X hi hagués dos tipus de comtes. Els comtes francs, rebels i indisciplinats, i els comtes indígenes que sempre foren lleials al rei i fidels a la dinastia carolíngia. Aquest afany legalista dels comtes catalans va fer que es mantinguessin al costat dels carolingis, malgrat que ja de feia anys mantenien una situació de completa independència i que no trenquessin els lligams fins a la caiguda de la dinastia legítima.

Aquest legalisme que mantenen amb el rei apareix també en les relacions del comte amb els seus súbdits, davant dels quals apareix

com a garant del dret a canvi de la seva obediència. El comte i els seus representants, els agents de l'autoritat pública, manen sobre tots els homes i dones lliures. Aquest domini es tradueix a nivell militar, ja que l'exèrcit és una institució pública, a nivell judicial, pel fet que no hi ha més justícia que la justícia pública i damunt la fiscalitat.

Els comte és, en paraules de Bonnassie, el cap de guerra, el justicier i el dispensador de magnanimitats. Les bases materials sobre les quals se sustenta el seu poder són els béns territorials. A l'any mil, els béns fiscals a Catalunya són molt extensos. Els béns patrimonials són menys importants i en la seva major part foren alienats sota forma de donacions a les esglésies i abadies. En canvi, els béns fiscals són importantíssims i sembla ser que no foren gaire desmembrats a la fi del segle X. El fet d'estudiar-ne l'origen és observar una supervivència de l'antic domini públic del Baix Imperi Romà que el Regne Visigòtic va conservar.

Les terres fiscals del comte van augmentar, també producte de la colonització. Tota terra verge era terra de dret, és a dir, terra pública. A imitació dels reis francs, els comtes catalans concediren a llurs fidels extenses parts de les zones reocupades i aprovaren les apriacions fetes de manera espontània pels colons pagesos.

Tota aquesta dinàmica exigeix una administració acurada del territori i aviat es contempla una organització politicoadministrativa entorn a l'any mil. En un primer moment, al segle X, el comtat català és identificat amb el *pagus* preromà. El comtat és una unitat natural amb una configuració geogràfica concreta que constitueix el marc natural dels homes que l'habiten. Cap a l'any mil n'hi ha quatre grans reagrupaments territorials, els dos comtats de Pallars i de Ribagorça, el comtat de Besalú amb la Cerdanya, els comtats d'Empúries-Peraïada-Rosselló i els comtats de Girona-Barcelona-Osona-Urgell. Ben aviat els seus dominadors estableixen uns vincles de solidaritat i de llinatge, vivint en estreta aliança que es tradueix en l'assistència mútua a assemblees, audiències, expedicions militars, etc. Així doncs, malgrat la distribució en diversos comtats, a Catalunya hi ha una unitat de govern real. Això es plasma en la concepció que tenen els comtes del seu poder. Consideren que el tenen per delegació reial i ha estat confiat de manera definitiva a la seva família, que el posseeix de manera hereditària i li dona la preeminència sobre els altres.

El govern dels comtes no és tirànic, sinó que es basa en assemblees periòdiques en les quals els súbdits aconsellen i ajuden al seu comte. En un primer moment, aquestes assemblees són obertes a qualsevol home lliure, però en la realitat només hi tenen un paper preponderant els magnats i els jutges. Les competències d'aquestes assemblees abastaven tots els nivells, ja fossin militar, diplomàtic, fiscal i, és clar, judicial.

El fet de participar activament en els assumptes públics va fer que certes persones tinguessin una presència permanent al costat del comte. Aquests eren els barons, gent de gran dignitat i que amb els jutges formaven part de la comitiva i assistien als consells. Tot plegat formava part d'un projecte d'administració central que requeria, per damunt de tot, uns agents locals per encarregar-se de la representació del comte.

En un primer moment es distingiren dues categories: els vescomtes i els veguers. Els vescomtes varen ascendir ràpidament en els seus càrrecs i aviat pogueren transmetre'l hereditàriament cap a la segona meitat del segle X. El vescomtat no era una circumscripció territorial, al contrari que el comtat i la vegueria, i el poder del vescomte sempre era subordinat al del comte amb el qual estava vinculat per llaços de sang i de llinatge. Quant als veguers, eren els delegats locals dels comtes. Els veguers, *vicarii* a la documentació, eren funcionaris públics, els representants de la *potestas* en una circumscripció, el centre de la qual era el *castrum*. Aquest terme designa una fortalesa, el conjunt de territoris que dominava i els drets i poders vinculats al castell, la base del qual, en el futur, s'anomenaria castell termenat.

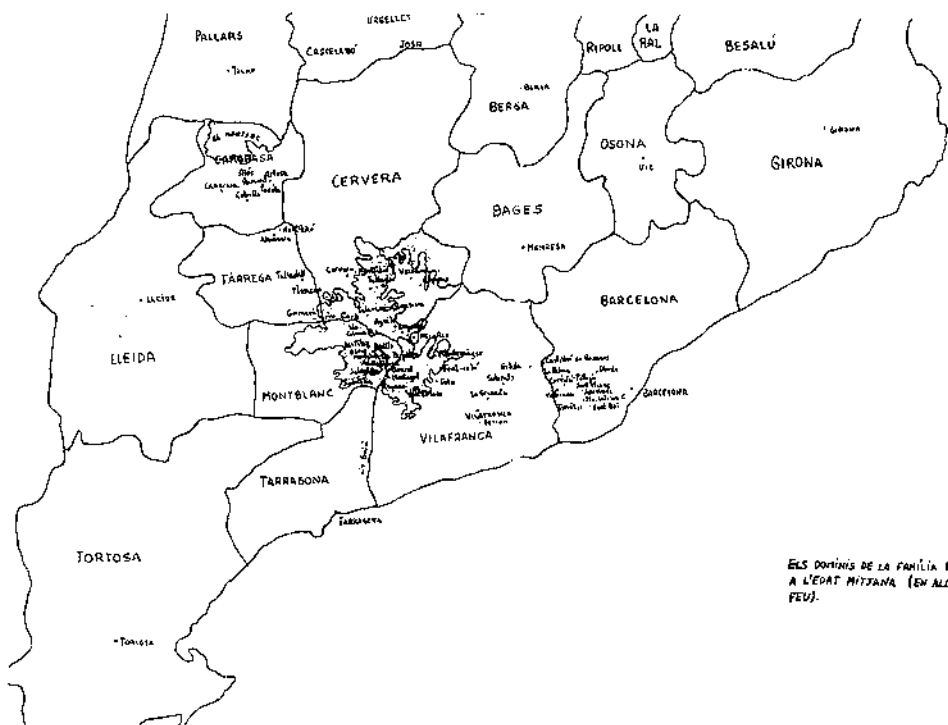
Aquesta és la base del llinatge Cervelló, emparentat amb els Gurb-Queralt, com a descendents del tronc comú representat per Ansulf I (mort el 942) i Ansulf II (mort entre el 986/993) i que eren veguers de Gurb, a més de senyors de Montagut, Querol, Pinyana i Selmella. L'iniciador del llinatge Cervelló fou precisament un veguer, Ennec Bonfill, que el 992 va comprar el *castrum* de Cervelló als comtes Ramon Borrell i Ermengol I per cent peces d'argent⁽¹⁾ i que vinculà la castellania, juntament amb Subirats, Miralles, Masquefa i Gelida, als seus parents, els Gurb-Queralt, en casar la seva filla i hereva, Eliarda de Gelida, amb Hug I de Montagut i de Cervelló (mort entre el 1025/27), descendent d'Ansulf, repoblador del Gaià.

El mateix Ènnec Bonfill procedia d'un important llinatge. Fins fa pocs anys es creia que pertanyia a la família Gurb-Queralt com a fill de Sendred de Gurb, ja que a la documentació cita com a filiació el seu pare Sendred; per tant, seria nét d'Ansulf. Seguint aquesta teoria, la seva filla i hereva Eliarda es casà amb Hug I de Montagut, dit de Cervelló arrel del matrimoni, i que seria aleshores el seu oncle avi. Albert Benet dubtà d'aquesta filiació partint de la impossibilitat de fer coincidir les cronologies i proposà que Ènnec Bonfill era, efectivament, fill de Sendred, però aquest procedia del llinatge vescomtal de Barcelona com a fill de Sunifred de Barcelona, abat d'Arlés i germà del comte Guifré. Sendred I, mort cap al 988, fou vicari de Castellví de la Marca i del seu matrimoni amb Truitelde tingué tres fills, dels quals Unifred Amat fou l'iniciador dels llinatges Castellet i Castellví i Ènnec Bonfill del llinatge Cervelló.⁽²⁾ Aquesta nova filiació explica el gran prestigi i poder que aquest personatge assolí.

Si estudiem les condicions de la venda de Cervelló a Ènnec Bonfill, s'observa que aquest posseeix en alou, per una banda, el castell i, per l'altra, el conjunt dels drets i dels poders incorporats al castell i que constitueixen la *vicaria*. Aquests drets s'exerceixen sobre tots els territoris de la castellania, incloent les terres lliures dels pagesos, llevat de les terres immunes i les comtals. Veiem així que les funcions dels veguers comprenen totes les competències públiques, és a dir, militars, judicials, fiscals, etc.

Mercès al poder que comporta posseir tots aquests drets, el veguer Ènnec Bonfill esdevé a la documentació un personatge molt important que arriba, fins i tot, a dirigir una ambaixada a Còrdova el 971, compra diversos castells als comtes de Barcelona, presideix tribunals, fa donacions pietoses al monestir de Sant Cugat i, en definitiva, és un dels homes més influents del seu temps. Un exemple de la seva presència a la cort comtal és la seva signatura com un dels testimonis en la redacció de la carta de poblament atorgada pel comte Borrell als habitants del castell de Cardona, el 23 d'abril del 986, on es pot llegir *Signum Ennego que vocant Bonofilio*.⁽³⁾

Una part important en l'ascens i la formació de determinats llinatges aristocràtics a Catalunya ve donada, òbviament, per la propietat de la terra. Ja s'ha parlat abans de les terres fiscals o públiques, propietat del comte com a representant de la *potestas*. Són grans extensions territorials que



ELS DOMINIS DE LA FAMÍLIA CERVELLÓ A L'EDAT MITJANA (EN ALDU I EN FEU).

s'anomenen *terres de feo* i que constitueixen la base del patrimoni aristocràtic, ja que aquesta terra fou concedida pels comtes als seus auxiliars immediats i sobre la qual foren bastits els castells. Els mateixos nobles es dediquen a les tasques de repoblació aprisionant terres i obtenint després la custòdia i el permís del comte per edificar-hi fortaleses.

Des dels contraforts de Queralt s'inicia la repoblació de l'alt Gaià bastint de castells i fortaleses la línia que ve marcada pel riu. Aquesta és una zona abrupta de cingles i valls on destaquen les serres del Montfred, el Montclar i el Montagut. Des de Santa Coloma de Queralt fins al Pont d'Armentera el riu Gaià forma un gran congost amb estretes valls, ideals per situar fortaleses en llocs estratègics i amagats i que constituïran zona de frontera.

D'altra banda, no es pot negligir el paper important dels colonitzadors pagesos a les terres de frontera i que moltes vegades s'avançaren a la iniciativa comtal i senyorial, però que acabaren sucumbint a les ràtzies musulmanes primer i a la coerció senyorial posteriorment.

Aquests pagesos aventurers eren veritables peoners que cercaven en terres llunyanes i perilloses un espai de llibertat. Vivien gairebé fora de la llei, a l'igual que els sarraïns establerts a l'altra banda de la frontera. Uns i altres s'endinsaven en terra de ningú en expedicions guerreres amb el risc de perdre la vida o resta en captiveri.

També hi havia pagesos establerts pels senyors per poblar les valls de Montagut, Montclar o Montmell i que feien crides per atraure gent donat a canvi franqueses, com les que atorgà el bisbe Vives a tothom que anés al terme del Montmell, l'any 974.

Amb Borrell II l'activitat repobladora es redoblà i ja es pogueren considerar habitades les terres que van des de Santa Coloma de Queralt fins al Pont d'Armentera, però per poc temps, ja que la campanya d'Almansor de l'any 985 tingué greus conseqüències per a aquestes terres. L'objectiu principal era Barcelona i cap allà s'encaminà el gruix de l'exèrcit sarraí prenent el camí del Penedès, però una part de la tropa es dirigí cap a la serra d'Ancosa devastant els termes de Font-rubí i Vilademàger amb la qual cosa deixaven tota la zona erma i despoblada.

La campanya del 985 fou traumàtica, però senyors i pagesos no trigaren a tornar a començar. Galí de Santmartí reconquerí Calders i s'encaminà cap al Camp de Tarragona, el monestir de Sant Cugat repoblà el Baix Penedès i els Cervelló la marca del Gaià.

Les hostilitats a la frontera no van acabar malgrat els pactes de pau signats amb Còrdova i es van seguir produint incursions a una i altra banda. Entorn l'any 1053 una nova expedició musulmana tornà a destruir Vilademàger. El 1075 el terme de Montbrí de la Marca era despoblat. Sota Ramon Berenguer III encara es patí una invasió el 1107, que prenent el tradicional camí del Penedès destruï Olèrdola i Gelida i, per darrera vegada, el 1115 els sarraïns es tornaren a plantar davant Barcelona, on foren rebutjats. Aquesta data marca l'estabilització de la frontera pel costat cristià.

És moment ara d'analitzar les estructures socials on s'emmarca la noblesa en aquesta època. En un primer moment, com succeeix en el dret públic, se segueixen les directrius del codi visigòtic per reglamentar el dret familiar, sobretot el matrimoni. El matrimoni és un contracte civil. Després de la cerimònia del bescanvi dels anells es redac-

ta una escriptura de constitució de dot marital que constitueix una de les institucions més importants del dret privat dels segles X i XI. La institució del matrimoni era força protegida per la llei i era fortament utilitzada pels llinatges aristocràtic com una part de la seva política d'aliances. Les dones tenen una important aportació als llinatges dels seus marits. Malgrat que l'herència és patrilineal, les dones donen la seva herència a través de l'elecció dels noms de pila dels seus fills. La composició de la societat fa que els favors es paguin amb aliances matrimonials i les unions acostumen a tenir una gran fecunditat dins dels grans llinatges, cosa que els obliga a mantenir una lògica d'expansió per evitar els repartiments excessius de l'herència, encara que la rivalitat entre els hereus és inevitable. El fill gran, l'hereu, és el cap del llinatge i exerceix durant tota la seva vida la preeminència sobre els seus germans. Els matrimonis serveixen a la política del llinatge ja que creen obligacions i poden ser isogàmics, és a dir, contrets amb persones del mateix nivell social, o hipergàmics, amb persones de rang superior.

El matrimoni és també, sobretot, una forma d'intercanvi de dones, amb formes molt complexes i amb una reglamentació acurada. Durant l'alta edat mitjana es realitzaven matrimonis cognàtics, és a dir, que prenen una filiació indiferenciada fent exclusió de les cosines fins a un quart grau. Això obligà a estendre cada cop més la xarxa d'aliances. Malgrat tot, estudis posteriors, com els de Françoise Héritier, mostren la tendència, per necessitats sociològiques, a escollir esposa d'entre els primers graus de consanguinitat permesos. Això permet la formació de cicles regulars d'intercanvi i proporciona cohesió al grup.

També és cert que els llinatges cerquen esposes de rang superior per assolir prestigi. Un bon matrimoni afavoreix tant el rang del marit com tots els del seu llinatge. La circulació de dones tant per amunt com per avall de l'escala social va en funció de les prestacions de serveis que creen autèntiques cadenes d'obligacions.

A Catalunya la dona gaudia d'independència material, ja als volts de l'any mil. Gràcies al seu dot marital conservava una opció sobre els béns del seu marit i mantenia un règim de separació de béns, podent disposar dels seus béns a la seva voluntat. A nivell jurídic podia presentar denúncies davant els tribunals, presentar testimoni-

ge, prestar jurament i, fins i tot, formar part dels tribunals de justícia, que podia arribar a presidir. Tal és el cas del judici presidit el 30 de maig del 1032 per Alemany de Cervelló i la seva mare. Dins del marc de la família és on assoleix el seu gran paper. A la mort del marit, rep l'úsdefruit dels béns, que juntament amb els seus, la situa al capdavant de la gestió del patrimoni familiar exercint, a més, la tutela dels fills menors d'edat. Si analitzem els primers documents continguts al *Liber Feudorum Maior*, observem que els personatges que hi apareixen, fins i tot els comtes, donen com a única filiació la materna. Això és, malgrat tot, un arcaisme que reflecteix una societat en trànsit d'un sistema antic a un de nou. La tria entre l'ascendent patern o matern és vacil·lant. De mica en mica es va imposant la filiació paterna, que es menciona en tots els documents de pràctica corrent. Però la noblesa «es resisteix a aquest ús de caràcter general i, si més no, a les escriptures que l'afecten específicament —els juraments de fidelitat— tendeix a donar testimoniatge de la puresa de la sang materna».⁽⁴⁾ En definitiva, l'afany de preferir el llinatge matern és prova d'una mentalitat de classe ja que els ajuda a diferenciar-se del comú dels mortals.

Un altre punt important en la configuració de la societat és el règim de successió. Segons la legislació visigòtica, els fills són primers en l'herència del pare. Si els pares moren sense testar, els fills i les filles, i en defecte d'ells, els néts i les nétés, reben la totalitat dels béns, mentre que els fills bords no tenen cap dret sobre el patrimoni. Arribats en aquest punt, cal destacar la igualtat de fills i filles en el repartiment de l'herència. Però el codi visigòtic preveu una derogació coneguda com a *melioratio*, que consisteix a donar avantatge a uns dels fills o una de les filles donant-li abans del repartiment una part de la successió per un valor inferior o igual al terç del seu valor global.

El matrimoni i l'herència porten a estudiar l'estructura de la família. A Catalunya la major part de la documentació reflecteix el caràcter de família conjugal, és a dir, que el marc familiar es redueix al grup pares-fills. Els parents col·laterals només són presents en cas d'absència de descendència directa. S'ha de tenir present que en aquesta època la vida és molt breu i això fa que les diferències d'edat entre pares i fills siguin molt reduïdes, de tal manera que la majoria d'edat era fixada als catorze anys, cosa que dóna als fills una independència envers els pares des de ben aviat.



Querol. Torre de l'homenatge del castell que és la construcció més antiga del conjunt i on s'observen filades d'opus spicatum (fotografia: Anton Estefanell).

Però tot això cal passar-ho pel filtre que representen les diferències de classe. Cal matisar que al segle X, a Catalunya, com a tot Europa, només hi ha dues classes d'homes a nivell jurídic: els lliures i els esclaus. A la realitat, les diferències vénen donades també per raons econòmiques. La divisió la dóna la fortuna i la puixança i crea dues classes: els que manen i no treballen i els que treballen i obeeixen.

D'entre els governants, la noblesa. La seva superioritat és primerament moral, són un grup especial, els *primers*, els *millors*. *Primates*, *optimates*, *potentes* i molts més qualificatius reben aquest homes que formen un grup social clarament diferenciat de la població. Es distingeixen en el fet que tots són castellans, que entre els anys 990-1000 van afegir al seu nom el del seu castell. Al segle XI els noms de família entre la noblesa són els noms dels castells. Tal és el cas dels Cervelló, que essent com eren del tronc Gurb-Queralt van prendre el nom de Cervelló per la major importància de la baronia, base del seu prestigi i de la seva fortuna. El castell del noble és la seu d'un manament, és a dir, és la capital d'una vegueria i tots els veguers són *nobiles*. Això fa que es presenti la funció vicarial indissociable a la

qualitat de noble i estretament lligada a l'exercici d'una funció pública al servei del comte. Els veguers-castellans constitueixen la tropa nobiliària, tenen, com hem vist, sang comtal o vescomtal i són descendents dels llinatges dominants del país. Les grans cases aristocràtiques surten de la fusió feta entre els segles V i VI d'una aristocràcia muntanyenca autòctona i dels elements dirigents de les poblacions gòtiques establertes a la proximitat.

La noblesa al segle XI és la representant superior de l'autoritat pública: comtes, vescomtes, veguers. Són els caps. Noble és qui per la seva naixença resulta apte per comandar i, per tant, per beneficiar-se d'aquesta funció, i que és percebre les imposicions públiques i administrar els feus. En un principi són pocs i aquesta feblesa numèrica fa que molts nobles detentin diverses castellanies, fruit de la seva activitat repobladora.

«La noblesa és un microcosmos, regulat pels seus usatges propis, els principals dels quals concerneixen el matrimoni. Només es casen entre nobles.»⁽⁵⁾ Per les seves aliances agrupen els llinatges vescomtals i vicarials. Tal és el cas d'Hug I de Montagut i de Cervelló (mort entre el 1025/27), que casa el seu fill Alemany I (mort després del 1053) amb Sicarda de Cabrera, filla dels vescomte Gerald de Girona. L'endogàmia és una constant i forma una estreta xarxa de lligams de sang que uneix tota la noblesa. Segons Marc Bloch, els llaços de sang són abans que els vincles de vassallatge. Aquests darrers completen la trama filada pels llaços de sang i proporcionen coherència al grup.

La idea de llinatge va prendre forma durant el segle XII i va generar tota una literatura genealògica iniciada a Flandes i Anjou. El parentiu queda definit pel conjunt de filiacions i aliances que desenvolupen un sistema de solidaritats fundades en la sang.

Els noms de pila constitueixen els noms vertaders i fonamentals. La vinculació familiar entre individus s'assenyala mercès a la seva repetició regular a cada generació, es transmet, com si fos atribut hereditari, de pares a fills. Aquesta premissa es compleix en el cas dels Cervelló, primer utilitzant el nom Guerau Alemany, portat ininterrompudament per cinc representants successius, fins que es converteix en patronímic d'una branca col·lateral de la família, els Alemany,

als volts de l'any 1190, i que van portar els barons de Guimerà fins a l'extinció del llinatge després del segle XVII. Posteriorment, el nom principal del llinatge esdevé el de Guerau, però mantenint la numeració correlativa que s'assimila al cap del llinatge. Aquest cas es produeix amb Guerau VI (mort el 1229 a la campanya de Mallorca) i que era l'hereu de Guillem I (mort cap al 1226). El fet que Guillem I com a hereu no portés el nom de Guerau Alemany pot significar que la seva mare pertangués a un llinatge superior i aportés al llinatge el nom familiar. La mare de Guillem I fou Berenguera de Querol, la primera esposa de Guerau Alemany I (mort cap al 1193). Posteriorment els Cervelló es divideixen en dues branques, la representada per la línia de Querol i Montagut i que alternà els noms de Ramon Alemany i Guerau Alemany, i una altra branca, representada per la línia de la Llacuna, Vilademàger i Pontils, que alternarà els noms de Guillem i Guerau, sense el sobrenom o *cognomine* Alemany.

Guerau és el nom de pila que porten els membres del llinatge dels Cabrera. El primer que el portà fou Guerau I (entre 1035-1050), fill d'Amat, vescomte de Girona, casat amb Ermessenda, filla de Jofre, primer senyor del castell de Cabrera. La seva filla Sicarda de Cabrera es casà amb Alemany I de Cervelló i aportà el nom de Guerau al llinatge del seu marit. Pel fet de pertànyer Sicarda a un llinatge superior, el seu fill portà primer el nom de la família de la seva mare i en segon terme el nom del seu pare, és a dir, Guerau Alemany. D'aquesta manera, per la via del matrimoni els Cervelló es vincularen als Cabrera per vincles de sang i de vassallatge.

L'expansió per les terres baixes seguint els colons pagesos representa l'oportunitat d'instal·lar a les noves terres els seus fills i erigir castells. Però a causa dels repartiments successoris els patrimonis aristocràtics s'escindeixen. Aquestes divisions, en canvi, no comporten una disminució de les fortunes; la pèrdua dels alous muntanyencs és compensada per l'adquisició o apriació de les terres baixes. Tal és el cas d'Ansulí II, ja mencionat, que a més d'ésser veguer de Gurb, al comtat d'Osona, estén el seu patrimoni cap a la zona fronterera del sud-oest colonitzant, repoblant i erigint castells i forteses a Montagut, Querol i Pinyana. A la seva mort, als volts del 986-993, la família Gurb es divideix en dues branques: una establerta al comtat d'Osona i representada per la línia primogènita de l'hereu Sendred de Gurb (mort cap al 1022) i el seu fill i hereu Bernat Sendred de Gurb (mort el

1049), senyor de Gurb, Queralt i altres llocs, repoblador de la marca de l'Anoia i del Penedès i partidari de Mir Geribert i que inicià el tronc Gurb-Queralt. Mentre que l'altra branca familiar, representada per Hug I de Montagut i de Cervelló, s'establí al comtat de Barcelona i donada la importància de la baronia de Cervelló en prengueren el nom, passant a ésser coneguts pel patronímic Cervelló, però sense deixar de banda els seus interessos a la marca del Gaià. Els Cervelló eren sobretot repobladors. El mateix Hug I amplià el patrimoni obtingut per la via matrimonial, amb la compra el 996 dels castells de Montagut, Querol i Pinyana.⁽⁶⁾ Els seus descendents no sembla que es conformessin amb els castells ja adquirits i seguiren amb l'esperit repoblador, com demostra el fet que l'any 1033 els comtes Berenguer Ramon i Doiça fessin donació a Alemany I de Querol i Pinyana, fent constar que tant els castells com els seus termes eren deserts,⁽⁷⁾ i anys després, entorn el 1053, el despoblat terme del castell de Santa Perpètua fou objecte d'una convinença entre Ramon Berenguer I de Barcelona i el mateix Alemany I de Cervelló i la seva dona Sicarda, al text de la qual s'especificà que el lloc era erm i despoblat.⁽⁸⁾

Per damunt de tot, la raó principal de la noblesa és el servei al comte, i això inclou el govern del país en el seu sentit més ampli. Els nobles tenen per delegació tota l'autoritat en les seves circumscripcions respectives, són també associats a la direcció dels comtats i són els seus fidels. Aquesta fidelitat comporta un lligam personal entre els nobles i el comte que es plasma en el jurament de fe. Però al segle XI Catalunya no és encara una terra feudal. El *fevum* és identificat amb el *fiscus*, és a dir, que és un bé públic i n'hi ha una gran continuïtat tant a nivell jurídic com a nivell social. Però la societat catalana coneix una evolució i d'entre la massa d'homes lliures emergeix una classe d'homes que té els poders de comandament adduint drets de naixença, marcant un equilibri fràgil que aviat es trencarà amb les noves orientacions polítiques.

Tot comença amb la ruptura de lligams amb el regne franc. Els comtes barcelonins inicien una política de lligams matrimonials amb les cases nobles d'Occitània, però practicats en termes d'igualtat. Mai més establiran lligams de dependència estricta amb cap autoritat.

També es constata un apropament envers l'enemic de sempre, l'Islam, a partir de la reorganització de la Marca Superior em presa per



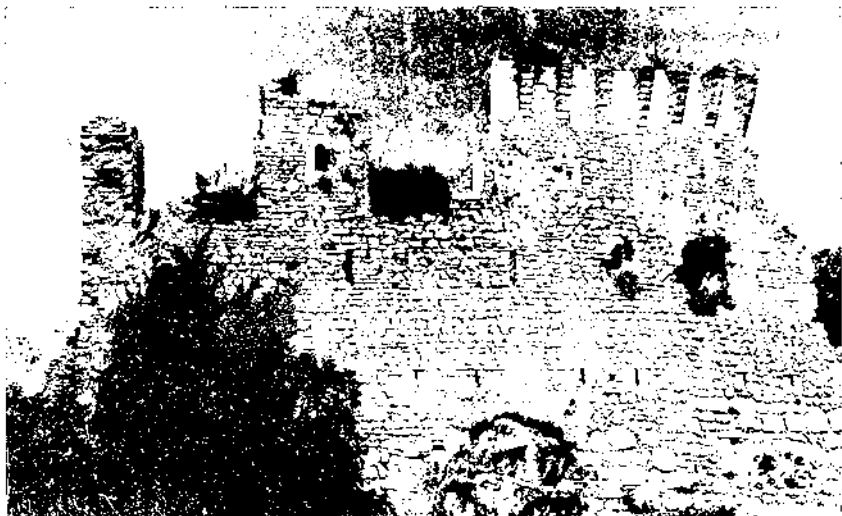
Querol. Vista general del castell (fotografia: Anton Estefanell).

Abd al-Rahman III a mitjans del segle X. Al 971 el veguer Ènnec Bonfill, acompanyat per vint nobles catalans i pel valí de Tortosa, encapçala una ambaixada del comte Borrell a Còrdova. Però ben aviat es produeixen les incursions amirís (985-1008) i les seves sistemàtiques ràtzies delmen el territori i la població. Després d'un període de desconcert passen a l'acció, que consisteix en una contraofensiva militar. L'any 1010 («l'any dels catalans», segons les cròniques àrabs) les tropes catalanes entren a Còrdova. El propòsit d'aquestes campanyes era, per una banda, la recerca de la glòria i la formació d'una elit d'herois aristocràtics entorn al comte Ramon Borrell i l'assoliment del prestigi necessari per governar. També, no cal oblidar-ho, els beneficis econòmics foren quantiosos i motivaren una certa ànsia d'or que justificà successives campanyes entre els anys 1013 i 1024. L'or musulmà començà a circular intensament per Catalunya i les mateixes ceques de Barcelona emetien mancusos seguint el model dels dinars musulmans, cosa que demostra que els catalans mantenien relacions polítiques i econòmiques amb els països musulmans. Això coincideix amb d'una certa pau a les fronteres o n'és la causa. Entre els anys 950 al 1050, la frontera occidental del comtat de Barcelona pràcticament no es mou. Albinyana continua essent el límit de l'ocupació

cristiana i sembla ser que resta enrunada. Els anys 1040 i, fins i tot, l'any 1088 és descrita com a erma, destruïda i sense habitants. A la zona del riu Gaià persisteixen les fortaleses de Querol, Pinyana i Montagut però no s'avança cap al sud, que continua essent zona perillosa. Amat de Cervelló, fill d'Ansulf II i repoblador del terme de Selmella, fou assetjat pels sarraïns, caigué presoner i fou decapitat el 985. La «Reconquesta» avança lentament, produint-se topades molt localitzades i constatants ocupacions de terres a causa d'iniciatives privades i a alguns castellans agosarats. La preocupació en aquests moments és altra. Es vol or més que terres. «La imposició de tributs (*paries*) esdevé, a partir del decenni 1040-1050, l'objectiu quasi únic de la política exterior comtal.»⁽⁹⁾

Però abans s'ha parlat d'un fràgil equilibri dins la societat. Aquest equilibri és a punt de trencar-se. Un dels nombrosos conflictes que destaquen d'entre els molts que es produeixen és entorn als desencadenats al voltant dels castells fronterers, destacant el contenciós que durant gairebé trenta anys mantingué el monestir de Sant Cugat contra els llinatges aristocràtics del comtat, com la família vescomtal de Barcelona, els castellans de Sant Martí i de Castellet, pel domini d'Albinyana i les seves terres, que pràcticament abastaven tot el Baix Penedès. També al Pallars i a la Cerdanya hi ha un clima de violència que caracteritza la crisi de la societat a mitjan segle XI. En aquesta època es produeix també la crisi de la família tradicional, però, a canvi, apareix un moviment que fa que homes i dones de la mateixa sang s'apleguin per tal d'oposar un front unit a les amenaces exteriors. Aquest és el llinatge, instrument de defensa dels interessos comuns. Ara ja es pot parlar d'autèntiques estructures de llinatges que es veuen reflectides en les disposicions testamentàries. Si abans es negligia els parents col·laterals, a partir del segon quart del segle XI el testament s'amplia als germans, oncles, nebots o cosins del testador, que reben llegats força importants. Els anys 1020-1060 canvia el dret de successió. La part essencial de l'herència és destinada a un fill, que quedarà constituït com a cap de llinatge, mantenint l'herència indivisa, ja que els altres fills no poden partir la part que els toca i seran sempre sota la tutela del germà gran.

També es produeix un afebliment de l'autoritat pública representada pel comte. El testament de Berenguer Ramon I (mort el 1035) agreuja la crisi i reflecteix un dret de successió en plena evolució. El



*Querol. Vista del parament de pedra de la muralla
(fotografia: Anton Estefanell).*

fill gran, Ramon Berenguer, rep els comtats de Girona i Barcelona, però aquest darrer sense els territoris situats més enllà del Llobregat, que passen a formar part del patrimoni del segon fill, Sanç Berenguer, mentre que el tercer, Guillem Berenguer, obté el comtat d'Osona. La successió encara es complica més perquè l'àvia, la comtessa Ermesenda, posseeix en virtut del dot constituït pel seu marit, el comte Ramon Borrell, el condomini dels tres comtats.

Les conseqüències d'aquest testament són terribles. Durant gairebé vint-i-cinc anys (1035 al 1041) va haver a Catalunya una manca general de l'autoritat pública. Els poderosos prengueren el costum d'actuar sols seguint la seva pròpia iniciativa, tant en la defensa de la frontera com en les empreses bèl·liques contra l'Islam, però, sobretot, en la usurpació de béns i drets públics.

Passem als exemples. El 14 de maig de 1030 Guillem de Santa Perpètua ven el castell de Monclar sense fer constar el consentiment comtal.⁽¹⁰⁾ El 1033 Bernat Sendred de Gurb adquireix la mateixa fortalesa rebent tot el comandament sobre la castellanía només a canvi del pagament de tres-cents sous.⁽¹¹⁾ El mateix magnat aprisiona el territori de Tamarit i hi construeix un castell sense donar comptes a ningú. En

resum, els castellans fan actes de plena sobirania com concedir cartes d'establiment, donar alous, erigir fortaleses, etc. També disposen lliurement de les seves fortaleses i de les terres i rendes que comprenen, fins i tot es prenen el dret d'infeudar-les, cosa a la qual només tenia dret el comte, com a representant suprem de la *potestas*. Aquesta és l'època també que inicia el desenvolupament dels lligams personals amb l'aparició de les *convenientiae*, que són acords negociats lliurement i sense intervenció de cap jurisdicció pública o privada, en els quals les parts contractants s'imposen obligacions mútues a les quals es comprometen de manera solemne sota jurament. Aquest acords són pactes entre llinatges i tenen com a objectiu evitar la intromissió de l'autoritat comtal en les seves relacions. És per això que constitueixen un rebuig d'aquesta autoritat comtal i, per tant, una situació més o menys encoberta de rebel·lió, seguint el clima d'inseguretats i de violència. És per això que les convinences serveixen per fer tractats d'aliança, pactes de no agressió i també tractats de pau i es donen seguretats com penyores, ostatges, juraments i homenatges.

Lligada a les convinences trobem la formació de tropes privades. Són guerrers que es troben prop dels grans magnats i que, a partir de 1040-1050, es vinculen al senyor per mitjà d'un jurament i homenatge. Els senyors els utilitzen per a la guàrdia dels castells, ja que els grans llinatges s'estimen més viure a Barcelona i, a més, posseeixen diverses fortaleses. En aquesta època, segona meitat del segle XI, només s'hi estan uns pocs dies l'any, i no podent garantir personalment la defensa del lloc, l'encomanen als *castlans*. El *castlà* és el cap de la guarnició destinada al castell. Al front de la seva mainada guarda el castell i assumeix les operacions guerreres de l'host, encapçalada normalment pel senyor i la cavalcada. Les terres de la castellanía són recorregudes pels homes d'armes del castell que, a més, fan periòdiques incursions als castells veïns, arribant a veritables situacions de guerra.

Amb aquests antecedents resulta prou evident que la societat està canviant. La lenta privatització del poder comporta un canvi de mentalitat. Els veguers consideren que ja depenen només d'ells mateixos per exercir l'autoritat i comencen a designar-se *seniores* menyspreant el terme *vicarius*. No és només un canvi de nom sinó també de concepte: cap a la segona meitat del segle XI la vegueria es transfor-

ma en senyoria. El senyor exerceix el *mandamentum*, que és el poder de comandar tots els homes i dones que viuen dins la seva castella-
nia, formar l'host, cobrar les imposicions i altres drets i rebre els juraments de fidelitat que els homes lliures prestaven abans al comte. La senyoria castellana és una senyoria banal i és nascuda de la usurpació dels poders i dels drets públics. El jurament de fidelitat, de caràcter públic, es transforma en un homenatge.

Un dels nobles que primerament s'adaptà al canvi fou Aiemany I (mort després de 1053), senyor de Cervelló, Montagut, Querol, Pinyana, Roqueta, Miralles, Aguiló i Santa Perpètua, el qual, juntament amb la seva esposa, Sicarda de Cabrera, rebia juraments de fidelitat dels *Omines de nostro ominatico*, als volts de 1045-1046 i sense cap escrípol presidia tribunals de justícia. Aquesta passa de ser justícia comtal a ser justícia senyorial, convertint-se en un instrument de coerció als pagesos.

És l'època que marca l'aparició de la *pirateria senyorial*, com defineix Bonnassie, a les noves imposicions a la classe pagesa, de vegades de manera violenta i que comencen a ser la base de la renda senyorial, que, com tot sistema, té els seus agents opressors: batlles, castllans i cabalers.

A nivell polític també hi ha descontentament i apareixen per tot Europa moviments politicosocials moguts pel propòsit de canviar l'ordre antic de les coses per un nou model. Al Pallars i a la Cerdanya hi ha lluites pel poder comtal que arriben a caràcter de guerres civils. Mentre que al comtat de Barcelona es produeix l'assalt contra el comte Ramon Berenguer I, centrat en la revolta de Mir Geribert. Aquest noble pertanyia a la família vescomtal i per matrimoni amb Dispòsia de Santmartí havia heretat un extens patrimoni al Penedès i al Llobregat. Aprofitant el buit de poder que es produí al comtat a causa del polèmic testament de Berenguer Ramon I, que deixava el Penedès en mans de Sanç Berenguer, aleshores un infant, s'autoproclamà príncep d'Olèrdola i inicià una revolta, rebent el suport d'altres magnats. Aquest conflicte s'ha de veure com una guerra de llinatges. El clan vescomtal també es considera apte per al govern i el comandament i considera que té dret a la sobirania. Els barons donen suport a Mir Geribert, ja que tenen moltes raons per estar descontents amb el poder comtal.

D'una banda, la pau amb l'Islam els priva de poder combatre, una de les seves raons d'existència, i els afecta sobretot a nivell econòmic, ja que els priva del botí. L'or baixa sensiblement a les seves arquees i els castellans de la zona de frontera acullen Mir Geribert com un nou cap de guerra que els proporcionarà noves entrades d'or.

També, no cal oblidar-ho, s'ha de tenir en compte que una gran part del Penedès és terra de franqueses i les persones estan sota la custòdia del comte i, per tant, fora de l'abast dels magnats que no en poden treure profit. És per això que Mir Geribert aboleix aquestes llibertats i ven les franqueses als magnats, seguint els esquemes de solidaritat entre llinatges.

Un altre punt important de descontentament és l'actitud comtal respecte al monestir de Sant Cugat, veritable obstacle als afanys senyoriais al Penedès. Les famílies nobles toparen constantment als tribunals comtals amb l'abadia en tots els contenciosos pel domini de la comarca, rebent derrota rere derrota. Aquesta rancúnia soterrada esclatà de manera espectacular. Hug I de Montagut i de Cervelló, primer, i el seu fill Alemany I després, envaeixen els aïous de Sant Cugat situats a la castellanía de Cervelló i imposen la seva dominació, movent-se ja dins del marc de la il·legalitat.

Aquesta situació de revolta té també una explicació ideològica. Els castellans del Penedès, com Alemany I, el seu germà Humbert de Cervelló, els Mediona i altres aristòcrates, representen la nova generació de joves nobles que donen suport a Mir Geribert perquè no entenen la noció de sobirania pública encarnada pel comte. No han viscut els temps gloriosos de Ramon Borrell i per a ells, el comte només representa un repressor de les seves llibertats. «Habituat a actuar sols, a garantir tots sols la defensa del país, s'agruparen en xarxes de relacions autònomes, les malles de les quals són els lligams personals contrets de fidels a senyors. No coneixen cap més relació de subordinació que la que es basa en el jurament d'homenatge i que ve a sancionar el lliurament del feu. Són ja uns feudals.»⁽¹²⁾

Però l'ordre antic té defensors. Destaca la comtessa Ermessenada que simbolitza, per als seus adversaris, l'autoritarisme i la incompetència militar. Al seu costat es posa l'alt clergat, que vol mantenir

les tradicions que tan bons fruits els havien donat al passat. Els jutges, per raons òbvies, defensant la legalitat. Hi ha també un grup de magnats, representats per Gombal de Besora i Amat Elderic d'Oris, estretament associats al govern del país i que poden ésser considerats com a representants de la vella noblesa curial que veu la seva fortuna, tant lligada al poder comtal, en perill davant la nova aristocràcia. Si el partit rebel parteix bàsicament del Penedès i la zona de Barcelona, els homes que es llencen en ajut del poder comtal provenen del nord, és a dir, del comtat de Girona i del comtat d'Osona.

El comte Ramon Berenguer I també pertany a la generació que s'assimila als usos feudals del jurament i de les *convenientiae* i no és tan partidari de l'antiga llei visigòtica. Al començament no sembla pas que li desagradi l'actitud de Mir Geribert. Al cap i a la fi, arravata el Penedès al seu germà i pot ajudar-lo a reconquerir el comtat de Girona, en mans de la seva àvia. El juny de 1043 Ermessenda lliura a Ramon Berenguer I els drets que té sobre el comtat de Girona i li fa jurament de fidelitat. El bàndol de Mir Geribert, que esperava una derrota total, trenca la seva aliança amb el comte, ja que els barons se senten traïts: el comte no es comporta com un dels seus i a més intenta restablir el domini Barcelona-Girona que existia abans.

Aquests fets representen la crida per a la insubmissió, que es posà en pràctica durant les campanyes del comte contra Ramon Guifré de Cerdanya i en terres de l'Islam abandonant al comte. A Barcelona, la família vescomtal es revoltà atacant el palau comtal.

Finalment, la victòria es decantà pel costat del comte, que aconseguí la submissió dels rebels que hagueren de comparèixer davant d'un tribunal de magnats. Amb la sentència promulgada el 1044 la família vescomtal va fer jurament de respectar el comte i de pagar unes indemnitzacions.

El Penedès, en canvi, no havia capitulat. Els barons tenien masses raons per renunciar a la revolta i Ramon Berenguer trigà encara quinze anys a sufocar la sedició. Entre el 1044 i 1046 hi ha insurreccions dels nobles de la comarca. Al juny de 1049 Sanç Berenguer renuncià als seus béns en favor del comte, que obtingué la plena sobirania sobre el Penedès. El 1052 o 1053 Ramon Berenguer I féu condemnar Mir Geribert, que s'enfrontà a la sentència i entrà en una

situació d'oberta rebel·lió. La pau definitiva no s'assolí fins al 1059, quan Mir Geribert se sotmeté a l'autoritat del comte.

La crisi s'ha aturat, però un nou ordre està naixent i cal alimentar-lo. Un dels mecanismes emprats pel poder comtal per reafirmar el seu poder passa per la represa de les campanyes contra l'Islam, que permetrà l'entrada d'or a Catalunya. L'or de les *parias* beneficia el comte el qual, a partir de 1050, engreixa el tresor comtal i permet també de batre moneda a les ceques comtals. Aquesta situació de benestar financer permet a Ramon Berenguer I i a Almodis ser generosos. Torna el comte com a dispensador de magnanimitats. Les arqueges comtals permeten reclutar combatents per restablir la puixança militar del comte i és un dels mecanismes utilitzats per obtenir la reconciliació amb la noblesa. Reconciliació i també domesticació. El comte vol sobretot imposar el seu control sobre les fortaleses, fent entrar a la xarxa dels vincles de dependència els nobles castellans.

És el moment d'aprofundir en l'anàlisi dels documents continguts en el cartulari reial conegut com a *Liber Feudorum Maior*, on s'observa per a aquest període, segona meitat del segle XI, una successió de sacramentals fets pels representants de la noblesa que juren fidelitat als comtes de Barcelona pels castells que tenen en feu. Com a exemple tenim el sacramental signat entre el 1039 i 1049 per Bernat Sendred de Gurb i el comte Ramon Berenguer i la comtessa Elisabet pel castell de Vilademàger.⁽¹³⁾ Un altre sacramental signat per Oliver de Gurb-Queralt, fill de Bernat Sendred, datat entre els anys 1053-1071 i jurat davant els comtes Ramon Berenguer I i Almodis⁽¹⁴⁾ pel mateix castell de Vilademàger. Alemany I Hug de Cervelló es convertí en home del comte en signar amb ell una *convenientiae* pel castell de Santa Perpètua al Gaià, el 5 de novembre de 1053,⁽¹⁵⁾ i el seu fill, Guerau Alemany I de Cervelló, signà tres juraments de fidelitat al comte pels castells de Montagut, Querol, Pinyana i Pontils el primer d'octubre de 1062.⁽¹⁶⁾

Aquesta allau de pactes de dependència signats pels barons marca la fi de la revolta i el seu lliurament al poder comtal. En fer jurament per les fortaleses i castells, el comte es reserva la senyoria eminent sobre elles i ofega en les seves clàusules qualsevol intent d'independència en consignar als documents el propòsit de restar fidel al comte i de no atacar-lo mai. El castlà es converteix en vassall



Vilademàger. Torre de l'homenatge del castell bastida damunt la roca natural (fotografia: Anton Estefanell).

del seu senyor castellà i vassall del comte. D'aquesta manera, cap al 1076 tota l'aristocràcia ha entrat en vassallatge del comte de Barcelona. Els magnats, a canvi, es reintegren a l'host comtal, participen dels beneficis de la guerra i tornen a gaudir de la seva magnanimitat que es tradueix en donacions. Les estructures feudals comencen a perfilar-se.

Ramon Berenguer I continua amb la seva estratègia per fer-se amb el control polític. Aquest passa pel domini dels castells. Amb l'or obtingut de les *parias* inicia una política de recuperació del patrimoni per mitjà de la compra de castells estratègics. Per exemple, compra el castell de Santa Perpètua a Bernat Bernat el 1072 per 40 unces d'or;⁽¹⁷⁾ els castells de Montclar, les Piles i Biure a Oliver Bernat de Gurb el mateix any per 2.000 mancusos de Barcelona, etc. Per aconseguir-ho no dubta a utilitzar mecanismes de pressió, com condicionar el perdó a famílies rebels a canvi de la venda forçada dels castells, però després els retorna per *convenientiae* en feus.

S'inicien els pactes feudovassallàtics, el primer pas dels quals passen per les convinences feudals. En elles es produeix l'acte d'investidura d'un feu per part del senyor, per una banda, i el fidel, a canvi, ofereix els seus serveis i presta homenatge i jurament. Aquest darrer acte (el jurament) és el que dona força jurídica al document. El compromís obliga no sols a les persones, sinó també als llinatges, és a dir, que presenta caràcter perpetu.

La investidura del feu, jurídicament, té el caràcter d'una donació. Les fortaleses només són infeudades als magnats i quan són confiades a un castlà, aquest només rep la comanda, és a dir, la custòdia.

El nou ordre necessita una nova llei, i aquesta és representada pels *Usatges*, el codi jurídic del feudalisme català. Es tracta d'una compilació de 174 articles elaborats durant els anys de govern que van de Ramon Berenguer I fins a Ramon Berenguer IV amb l'objectiu de pal·liar les mancances de la llei visigòtica, fent-la més adient als nous aires políticossocials. Calia legislar, per exemple, en els casos de violació dels contractes feudals, ja que a la nova noblesa li calia un tracte jurídic especial. Els nobles, com a classe violenta i acostumada a resoldre els seus propis plets, representaven un perill i calia canalitzar aquella violència perquè no es tornés en contra el poder comtal.

Els *Usatges* recullen un nou ordre en establir als seus articles 4 i 5 la divisió de la noblesa: a la cúspide se situen els comtes, seguits dels vescomtes, després els comdors, vasvassors i finalment els *milites*. Tots ells queden definits a l'article 12 que diu que noble és qui menja pa de forment cada dia.

La conseqüència d'aquests canvis és l'accés d'una massa de professionals de la guerra a la condició nobiliària, fet que revoluciona el concepte de noblesa. Passen en menys d'un segle d'ésser cent famílies a esdevenir gairebé un miler.

El canvi de la societat comportà també un canvi en el si de la noblesa. A partir del 1070 el poder sobirà a Catalunya recau sobre la casa de Barcelona, però les altres famílies comtals segueixen a la cúspide de la jerarquia social i les vescomtals o bé s'extingeixen o bé es dilueixen lentament, en perdre el seu paper d'agents del poder públic. Malgrat tot, els grans llinatges catalans es mantenen en aquesta època i s'adapten als nous temps.

Tal és el cas d'Alemaný I de Cervelló, compromès amb la causa de Mir Geribert, que en un document del 1045 es designa a ell mateix com a *comtor* o *comitor*.⁽¹⁸⁾ Els comdors són l'alta aristocràcia present al costat del comte, formant part de la seva cort. Una *comtoria* és un conjunt d'honors que depenen directament del comte i estan regits per un magnat. Aquests comdors són els descendents dels *proceres*, *optimates* i altres que apareixen subscriuint els documents comtals al segle anterior. Els seus noms són els noms de les castellanies que els seus avis administraven com a veguers. El noble Guerau Alemaný I de Cervelló és nét d'Hug I de Montagut i de Cervelló, el seu rebesavi era Ènnec Bonfill, entroncant amb els Gurb-Queralt, antics veguers de Gurb, i representen la capa més alta de la jerarquia social. La seva riquesa va en funció del nombre de fortaleses que posseeixen, tant en àlou com en feu, i es beneficien també de les fortaleses construïdes a la frontera sense el permís comtal al període anterior.

Els llinatges aristocràtics són també fruit d'una construcció ideològica. La idea de llinatge va prendre forma durant el segle XII i va generar tota una literatura genealògica que intenta justificar la retenció d'un patrimoni. El parentiu es defineix pel conjunt de filiacions i aliances que desenvolupen un sistema de solidaritats fonamentades en la sang.

Una família poderosa del segle XII cercarà una justificació a les seves pretensions: una ascendència carolíngia, la transmissió d'un príncep, un destí excepcional o un origen mític. És l'època en la qual sorgeixen llegendes com la d'*Otger Cataló i els nou barons de fama*, que atorga un origen mític als nou llinatges catalans i on apareixen Galceran de Cervelló i Guerau d'Alemanya.

Per aconseguir tot això necessiten senyals de reconeixement. Primer és l'elecció d'un símbol que els representi i puguin plasmar al seu escut d'armes. Després la transmissió del nom, al qual s'associa un poder quasi màgic i que fa que es transmeti per generacions. També comencen a afegir al nom el *cognomen*, un motiu unit al nom de pila i que és un privilegi dels poderosos. Només ells poden tenir cognoms. Aquesta consciència dinàstica explica la poca dispersió dels noms al llarg del segle XI. Al segle XII aquesta contracció de llinatges cedeix una mica i la difusió dels noms dels avantpassats es converteix en norma habitual. És necessari, a més crear una literatura familiar destinada a conservar la història del llinatge i, finalment, la necròpoli familiar. Abadies i priorats reben el cos del fundador i els seus descendents perllongant fins al més enllà la cadena de solidaritats.

La solidaritat de sang fa que el suport es faci primer de tots els parents, obtenint per a ells un càrrec o un bon matrimoni, i això es fa no sols en profit dels fills, sinó també dels nebots i cosins per assegurar el futur i mantenir una dominació dins la societat.

El fet de pertànyer a un llinatge comporta també un gènere de vida. Els parents es reuneixen entorn a la gran sala del castell per a qualsevol celebració. Estan units en l'activitat militar, pràctica que activa l'amistat, d'aquí el triomf de cerimònies com la d'atorgar armes als nous cavallers. La lluita és la seva raó d'existència. Lluitar en la guerra i en combat, com a compromís de cavalleria, dedicant el temps a exercitar-se i participant en tornejos on assoliran fama i prestigi.

Entre la segona i tercera dècada del segle XII es forma la teoria dels *Tres Ordes*, fruit del pensament de dos bisbes, membres de l'alta noblesa francesa, Aldaberó de Laó i Gerard de Cambrai, que proposen una fórmula conservadora per canalitzar l'aliança entre la monarquia i l'episcopat francès. Segons aquesta teoria la desigualtat és necessària per viure. Els millors, és a dir, els nobles, ajuden els pitjors i



*Vilademàger. Detall del parament petri que segueix el contorn de la roca
(fotografia: Anton Estefanell).*

aquests treballen per als millors. Segons Duby, la teoria dels *Tres Ordes* no és un reflex de la societat feudal en la seva organització, sinó una forma de classificació, un model ideal fet des de la perspectiva aristocràtica.

Els llinatges es preocupen pels llaços verticals del parentiu, és a dir, els ascendents i els descendents. Això és perquè el patrimoni ha de romandre d'una generació a l'altra i l'exercici del poder s'ha de justificar i llegar. L'estructura interna del llinatge es forma entorn a la filiació, lligant-se al pare de forma unilineal i creant una sola línia de descendència. Les relacions de vassallatge es poden interpretar com unes relacions de parentiu fictici que fan concórrer els nobles a les corts dels comtes i, al seu torn, portar els fills dels vassalls per ser nodrits en la seva adolescència a la casa del senyor. En arribar a edat adulta reben del seu senyor les armes i una esposa. Tot això obliga el vassall a una fidelitat no tant en el marc institucional, sinó més bé a nivell familiar, i l'esposa li permet convertir-se de *iove* a *senior*.

Un exemple clar que reflecteix tot aquest canvi dins la societat i que, a més, representa el punt culminat del poder nobiliar i el màxim esplendor del llinatge Cervelló és el testament de Guerau Alemany V de Cervelló, atorgat el 5 de maig de 1193.⁽¹⁹⁾

Aquest testament permet estudiar el patrimoni dels Cervelló a finals del segle XII i representa la síntesi de l'estratègia que ha anat seguint aquest important llinatge al llarg dels anys.

Guerau Alemany V de Cervelló era fill de Guerau Alemany IV i de Saurina de Camarasa i aglutinà en la seva persona un impressionant patrimoni provinent tant del seu pare com de la seva mare. Com a cap del llinatge Cervelló, era baró de Cervelló amb domini sobre aquest castell i totes les possessions de la baronia que comprenia, com Pallejà, Gelida, Vallirana, Sant Vicenç dels Horts, Sant Boi de Llobregat, etc., tant en alous com en feus. A més tenia els castells de Montagut, Querol, Pinyana, Roqueta, Miralles, Aguiló, Santa Perpètua, Pontils, Montclar i Vilademàger. A totes aquestes possessions cal afegir les obtingudes per herència de la seva mare, que era senyora de Camarasa, Cubells, Talladell, Copons, Veciana, Montfalcó, la Tallada, Alòs, Marcoval i Guimerà. És a dir, d'una banda possessions al

Baix Llobregat, per tradició familiar obtingudes per diverses compres dels seus avantpassats i integrades a la vegueria de Barcelona; per l'altra banda, possessions a l'antiga marca del Gaià, fruit de successives aprisions i que es repartiran jurídicament en les futures vegueries de Vilafranca del Penedès i Montblanc i, finalment, les possessions aportades per la seva mare, integrades en les antigues marques de la Segarra (futures vegueries de Cervera i Tàrraga) i de Camarasa.

Un cop d'ull al mapa annex permet observar que es produeix una concentració dels dominis dels Cervelló en tres punts concrets de Catalunya, formant cada un d'ells una xarxa atapeïda de castells, fruit de la lògica repobladora portada per la necessitat d'assegurar contínuament les posicions guanyades a la frontera amb castells i fortalises situades en llocs estratègics i seguint el curs dels rius.

Tornant al testament s'observa que Guerau Alemany era malalt al llit en el moment de redactar-lo, la qual cosa fa pensar que la seva mort fou poc després de la data consignada. Després d'un molt curt preàmbul passà a l'elecció dels marmessors, elecció que recau en la seva esposa Berenguera de Querol; Bernat, ardiaca de Vic, i Guillem d'Aguiló, possiblement pare de l'esposa del seu tercer fill Guerau, que ja era mort en el moment de la redacció del testament, i pare del seu nét Guerau que apareix mencionat.

Seguidament, disposa entregar el seu cos al monestir de Sant Cugat del Vallès i per tal d'obtenir el descans de la seva ànima cedeix al cenobi la fortalesa de Matoses, situada al terme del castell de Masquefa.

Efectivament, veiem com en un altre document Guillem de Cervelló, fill i hereu de Guerau Alemany V, escull sepultura a Sant Cugat i conforma al monestir la possessió de Matoses.⁽²⁰⁾

Però la part important del testament la protagonitza l'herència i la meticulositat del seu repartiment. Comença amb el llegat al seu fill i hereu *Guillemo de Cervillone filio meo*. Es tracta de Guillem I, mort el 1236, casat amb Elvira d'Artuseia. Aquest noble acompanyà sovint Pere I el Catòlic, destacant la conquesta del Racó d'Ademús (1210). Lluità al costat del rei a Las Navas de Tolosa (1212) i anà amb Pere I a Tolosa (1213), on es decidí la campanya que precediria al desastre

de Muret. Com a hereu, Guillem I rep la baronia de Cervelló, que comprèn, segons el testament, els castells de Cervelló, Gelida, Ferran, la Granada, Vilademàger, Miralles, Roqueta i Aguiló, i esdevé cap del llinatge. Aquesta herència representa el nucli i la base de la riquesa patrimonial formada al llarg dels anys.

El castell de Cervelló, com ja hem vist, fou comprar per Ènnec Bonfill als comtes de Barcelona el 992 i esdevingué centre de la baronia fins que Guerau VII de Cervelló (mort cap el 1309) vengué la baronia al rei Pere II l'any 1297, a l'igual que el castell de Gelida. El castell de Ferran era dins del terme d'Olièrdola.

Quant al castell de la Granada, el tenim documentat el 950 dins del terme del castell d'Olièrdola, com a domini del bisbe de Barcelona. L'any 1003 fou destruït pels sarraïns i reconstruït entre el 1005-1013. En una data posterior fou infeudat als Cervelló, però el bisbat se'n reservà l'alta jurisdicció.

El castell de Vilademàger forma part de la intensa activitat repobladora iniciada pels Gurb-Queralt des del sistema defensiu conformat pel castell de Queralt, que a finals del segle X era el darrer baluard davant la frontera, límit de la marca de la Segarra i d'Osona i des d'on s'inicià el desplegament aprisionador de nobles i pioners seguint el curs del riu Gaià. Vilademàger es fruit de la herència Gurb-Queralt, els repobladors, com Cervelló i Gelida són herència dels Cervelló, nobles per excel·lència. Aquesta fusió dona raó a l'amplíssim patrimoni familiar. Aquest castell apareix aviat a la documentació. El 4 de gener del 987 és mencionat a les afrontacions del castell de Miralles en la donació que fa el comte Borrell al bisbe de Vic a qui cedeix la meitat de Miralles. Entorn el 1022-1023 era possessió dels Gurb-Queralt que fan diversos sacramentals als comtes de Barcelona pel lloc.⁽²¹⁾ Entre els anys 1096-1131 ja és possessió dels Cervelló, ja que Guerau Alemany III (mort el 1131) fa sagrament al comte de Barcelona.⁽²²⁾ Homenatge que repetiran tots els seus successors.⁽²³⁾ El 31 de gener de 1324 Guillem IV de Cervelló (mort el 1347) rep el mer i mixt imperi dels castells de Vilademàger i Pontils de mans de Jaume II, en agraïment pels serveis prestats per aquest noble a les campanyes de Sardènia i Còrsega. Durant tot el segle XIV els Cervelló tingueren el domini sobre el terme fins que el 1448 la reina Maria, esposa d'Alfons el Magnànim, va promoure la redempció dels llocs,⁽²⁴⁾ però els Cerve-



Vista de l'església de Sant Pere de Màger, modificada i ampliada al segle XV aprofitant l'antiga església castellera documentada el 1160 (fotografia: Anton Estefanell).

lló van continuar amb el domini territorial, ja que al Fogatge General de Catalunya de l'any 1497 la Llacuna i Vilademàger apareixen en mans de Guillem Arnau, Berenguer Arnau i Guillem Ramon de Cervelló⁽²⁵⁾ i al Fogatge de l'any 1515 apareixen com a *gentils homens* del terme Berenguer Arnau de Cervelló, com a senyor, mossèn Joanot de Cervelló i mossèn Guerau de Cervelló.⁽²⁶⁾

El castell de Miralles és esmentat per primer cop l'any 96 segons Burón⁽²⁷⁾ o el 975 segons Iglésies.⁽²⁸⁾ L'any 987 el bisbe de Vic infeudà la meitat del castell a Ennec Bonfill que ja posseïa en feu l'altra meitat per concessió de Borrell II.⁽²⁹⁾ Entre els anys 1099-1101 Alemany I de Cervelló fa sacrament a Guillem, bisbe de Vic, i es fa home seu,⁽³⁰⁾ i en la mateixa data Sicarda, esposa d'Alemany I fa sacrament al bisbe de Vic pel castell de Miralles.⁽³¹⁾ Durant tota l'edat mitjana el castell és en poder dels Cervelló, com demostra el fogatge de les Corts de Cervera de 1359 que diu textualment: *Castell de Miralles. d'en Guerau de Cervello.*⁽³²⁾

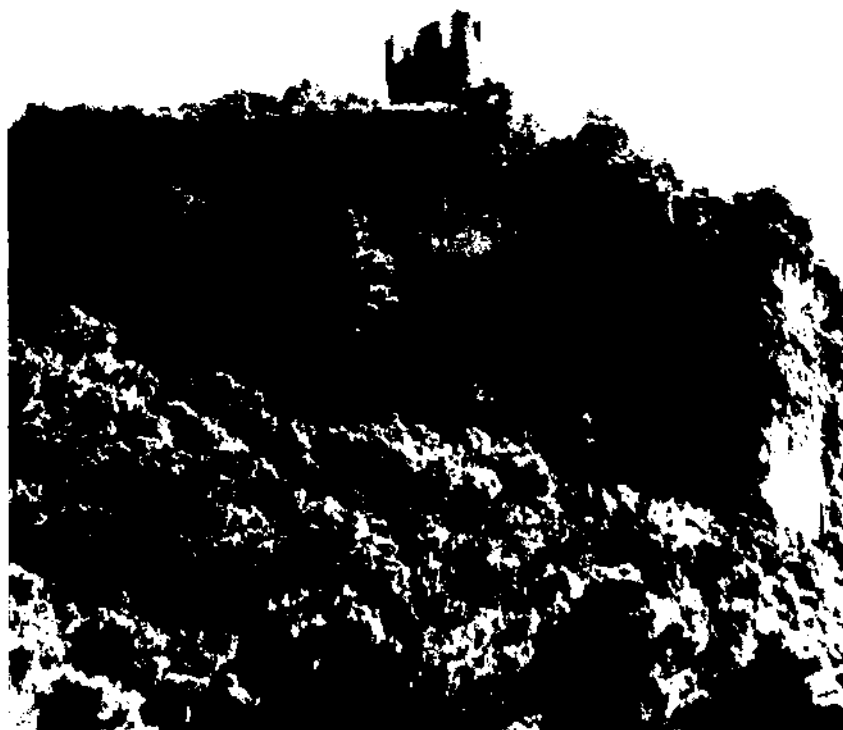
El castell de la Roqueta és documentat l'any 960, quan Borrell II cedeix el castell a Isarn. L'any 1030 el domini del lloc passà als

Cervelló, que ja tenien propietats al terme. Alemany I va fer erigir l'església de Sant Miquel. Guillem I (mort el 1226) el llegà al seu fill Guerau VI, mort a la campanya de Mallorca el 1229, que deixà el castell al monestir de Santes Creus.

El castell d'Aguiló en un principi era integrat dins el terme de Santa Coloma de Queralt. A finals del segle X passà als Cervelló. Hug I el donà al seu fill Alemany I el 1019 juntament amb el castell de la Roqueta i la meitat de Santa Coloma. A partir del 1025 Alemany I repoblà el terme, que a mitjans de segle patí una ràtzia musulmana que deixà erm i despoblat aquest territori i els veïns Vilademàger i Santa Perpètua. El 18 de juny del 1051 el mateix Alemany I restaurà els dominis establint una dotzena de famílies amb l'encàrrec de conrear les terres i bastir un castell.⁽³³⁾

El segon beneficiari del llegat testamentari de Guerau Alemany V és el seu nét Guerau, per a qui estableix l'herència que comprenen els castells de Veciana, Copons, Montfalcó, Tallada, Camarasa, Cubells, Cervera, Alós, Marcoval, Tudela i Artesa, amb tots els seus termes, especificant que els seus pares (es refereix a Guerau Alemany IV i Saurina de Camarasa) tenien aquests llocs com a feus del vescomte de Cabrera, d'una banda, i abans que ells el bisbat d'Urgell. Si fem marxa enrere en el temps comprovem que entre els anys 1096-1131 s'efectuà un sacramental signat entre Guerau Alemany III de Cervelló i el comte Ramon Berenguer per Copons, Veciana, Montfalcó, Talladell, Querol, Santa Perpètua, Vilademàger i Montclar.⁽³⁴⁾ L'any 1210 Guerau d'Aguiló, dit Guerau Alemany, nét de Guerau Alemany V de Cervelló, citat en el seu testament, va cedir els seus drets sobre Veciana, Copons i Montfalcó al monestir de Santes Creus. El castell de Camarasa fou cedit pel valí de Lleida a Ramon Berenguer I el 1050 i era un lloc estratègic en direcció a la Ribagorça i cap a la Saragossa musulmana. Amb aquest patrimoni Guerau, conegut com a Guerau d'Aguiló i també com a Guerau Alemany, esdevingué baró de Guimerà i inicià el llinatge dels Alemany que encara existien al segle XVII.

En tercer lloc institueix l'herència reservada al seu fill tercer Ramon Alemany i que consisteix en el castells de Montagut, Querol, Pinyana, Elmeda, Santa Perpètua, Pontils, Montclar i Vallespinosa, amb tots els seus termes, és a dir, totes les seves possessions al Gaià, concentrades en el que amb els anys seria la baronia de Querol-Montagut.



Pinyana. Vista general de les restes del castell (fotografia: Anton Estefanell).

El castell de Montagut apareix documentat el 996, any en què Sendred ven a Hug I de Montagut i de Cervelló els castells de Montagut, Querol i Pinyana.⁽³⁵⁾ Posteriorment, l'any 1062 és consignat en dues sacramentals que jura Guerau Alemany I de Cervelló al comte Ramon Berenguer ⁽³⁶⁾ i en dues sacramentals més jurades entre els anys 1096-1131 per Guerau Alemany III de Cervelló davant el comte de Barcelona. La primera sobre Montagut, Pinyana, Querol, Santa Perpètua, Pontils, Vilademàger i Montclar,⁽³⁷⁾ i la segona sobre Montagut, Pinyana, Pontils, Copons, Veciana, Montfalcó, Taradell, a més de Querol, Santa Perpètua, Vilademàger i Montclar.⁽³⁸⁾ El 17 de juny de

1160 se signà un interessant document per conèixer la situació jurídica del terme de Montagut. Per una banda es tracta d'una convenença entre Guerau de Jorba, la seva esposa i el seu fill, que encomanen a Guillem de Montagut, la seva esposa i els seus fills els castells de Montagut i Pinyana, amb la cessió del delme que es recapta en nom de Guerau Alemany de Cervelló a més d'altres drets de castfania i l'aplicació dels *mals usos* que el tal Guerau de Jorba recaptava, i la segona part del document és un sacramental, ja que conté el jurament que fa Guillem de Montagut d'ésser home fidel de Guerau de Jorba *fidelis homo et solidus*.⁽³⁹⁾ Durant els segles XIII i XIV Montagut continuà en mans dels Cervelló fins que el 18 de juliol de 1448 la reina Maria, lloctinent d'Alfons el Magnànim va fer provisió per la il·lució de Querol i Montagut que aleshores constituïa una baronia.⁽⁴⁰⁾ Per aquesta raó es va fer un any després, el 6 de novembre de 1449, la valoració del castell de Montagut que s'establí en sis-cents florins d'or.⁽⁴¹⁾ Quant al castell de Querol, ja hem vist com des del començament és associat al de Montagut, seguint una trajectòria similar. Pertany als Cervelló des de la venda de l'any 996, i l'any 1033 Guerau Alemany I de Cervelló el rep del comte Berenguer Ramon I com a franc alou juntament amb el castell de Pinyana.⁽⁴²⁾ L'any següent, el 1034, el comte Berenguer Ramon I i la comtessa Dolça confirmen la donació de Querol i Pinyana a Guerau Alemany I de Cervelló, fent constar que tant els castells com els seus termes són deserts i formen part del terme del castell de Montagut amb el qual confronten.⁽⁴³⁾ El castell segueix en mans dels Cervelló, que arriben a comprar el mer i mixt imperi i tota la jurisdicció sobre ell al rei Pere III el 30 de novembre del 1363.⁽⁴⁴⁾ Per acabar al fogatge de l'any 1515 el terme de Querol era en mans de Martí Joan Alemany de Cervelló.⁽⁴⁵⁾

El castell de Pinyana apareix també a la venda de l'any 996 i torna a ésser mencionat l'11 d'octubre del 1023 en un document pel qual la comtessa Ermessenda empenyora a favor del seu fill, Berenguer Ramon I, diversos castells, entre el quals hi ha el de Pinyana.⁽⁴⁶⁾ A finals del segle XIV encara és en mans de Cervelló, com demostra un document pel qual el rei Pere III fa restitució dels castells de Querol, Montagut, Pinyana, Saborella i Subirats que Ramon Alemany de Cervelló havia donat al seu fill Huguet i que la Curia reial ocupava a petició de Beatriu, esposa de Ramon Alemany i usufructuària dels béns i que porta la data de 4 d'octubre de 1380.⁽⁴⁷⁾

Del castell d'Elmeda, mencionat al testament, lamentablement no s'ha trobat cap referència documental ni topogràfica que ajudi a esbrinar la seva ubicació, cosa que fa pensar que devia ésser una fortalesa de poca importància i que desaparegué ben aviat.

Un altre castell que rebé en herència Ramon Alemany fou el de Santa Perpètua, documentat a partir del 1012 en el famós judici que Hug I mantingué per la possessió del veí castell de Salmella, al·legant que el seu pare Ansulf l'aprisionà i el seu germà Amat el posseí fins a la seva mort a mans dels sarraïns, passant després a les seves mans durant els darrers trenta anys.⁽⁴⁸⁾ Abans de l'any 1053 una ràtzia fronterera portà als musulmans fins a Vilademàger saquejant les terres, cosa que motivà la donació de Santa Perpètua a Alemany I de Cervelló i la seva dona Sicarda el 5 de novembre de 1053,⁽⁴⁹⁾ convingença on s'especificà que el terme era erm (...*quod nondum habebat*). L'any 1071 el mateix Alemany I fa convingença amb el comte de Barcelona pel castell de Santa Perpètua. Guerau Alemany III de Cervelló fa sagrament al comte de Barcelona en un document datat entre 1096-1131 per un grup de castells del Gaià, entre els quals està el de Santa Perpètua.⁽⁵⁰⁾ Una convingença semblant signà Guerau Alemany IV de Cervelló amb el comte Ramon Berenguer IV el 23 de febrer de 1145. Els Cervelló seguiren posseint el castell, com demostra el jurament que fa Guillem IV de Cervelló pels castells de Santa Perpètua, Vilademàger, Pontils i Montclar el 21 de setembre de 1324 i que al Fogatge de les Corts de Cervera de 1359 Santa Perpètua és mencionat com a possessió de Guerau de Cervelló.

Pontils apareix documentat el 975 i era de propietat comtal que posteriorment l'infeudà als Cervelló, que com a tals fan successius juraments als comtes de Barcelona pel lloc, com fan Guerau Alemany I l'any 1062 i Guerau Alemany IV el 1145. El castell de Pontils s'integrà a la baronia de la Llacuna juntament amb Vilademàger durant tota la baixa edat mitjana, apareixent Guerau de Cervelló com el seu possessor al fogatge de l'any 1359.

La fortalesa de Montclar també apareix associada de bon començament a la baronia de la Llacuna. Apareix en la donació que Oliver Bernat (de Gurb) i la seva esposa fan a Ramon Arnall dels castells de Montclar i Benviure amb els seus termes, meitat en alou i meitat en feu, el 26 de maig de 1030.⁽⁵¹⁾ El 17 d'abril del 1033 Arnall

Odó i la seva esposa Guilla venen a Bernat Sendred (de Gurb) i la seva esposa Quixol el castell de Montclar per quatre-cents sous. Dins la venda s'inclou la *salla de Sancta Perpetua*. El poc preu que s'atorgà al castell s'explica per les dificultats de tirar endavant el terme. Anys després, el 2 de juliol de 1072, Oliver Bernat, fill de Bernat Sendred de Gurb, i la seva esposa Agnès van vendre a Ramon Berenguer I els castells de Montclar, Piles i Benviure per dos mil mancusos d'or.⁽⁵²⁾ Uns dies després, el 7 de juliol, Ramon Berenguer I els retornà com a feu, segons la convinença que signaren.⁽⁵³⁾ Posteriorment Montclar passà als seus parents els Cervelló, iniciant el domini Guerau Alemany I de Cervelló.

El darrer dels castells mencionats al testament que hereta Ramon Alemany és el de Vallespinosa, que també apareix documentat l'any 1030 i del qual s'han trobat escasses referències. Cal dir, però, que pertany a la família Cervelló durant tota l'edat mitjana i que al fogatge de l'any 1359 podem llegir: *Val Espinosa. d en A. de Cervello*. Es tracta d'Arnau de Cervelló i de Vilafranca, fill de Guillem (mort cap al 1325-26), conegut com *el bord de Cervelló*, fill il·legítim, al seu torn, de Guerau VII, el darrer baró de Cervelló (mort cap el 1309). Arnau era senyor també de Santa Perpètua, pledejà amb la branca legítima de la família i el rei li embargà la baronia l'any 1373.

Per acabar l'anàlisi del testament de Guerau Alemany V de Cervelló cal mencionar les deixes que el noble instituí per a les seves dues filles. D'una banda, a Gueraua li deixa set mil sous, més dos mil sous en penyora d'Olesa de Montserrat i quinze mil diners. També demana que el seu germà Guillem li defineixi nou mil sous sobre el castell de Miralles i que per aquesta definició el seu germà li doni tres mil sous en bona moneda de Barcelona. Mana a Guillem de Cervelló que reclami mil sis-cents sous que Barbet de Castellvell li deu i que els entregui a la seva germana Gueraua. A la seva altra filla, Elisenda, li deixa mil morabetins que obtindrà dels castells de Gelida, de Ferran i de la Granada, advertint que si el seu fill Guillem discrepa d'aquesta disposició, que Elisenda obtingui el castell de Ferran amb els seus termes i que Guillem doni directament els mil morabetins. També disposa que en cas que Guillem volgués redimir el castell de Ferran, Elisenda tingui potestat per empenyorar o vendre'l per mil morabetins a qualsevol persona sense cap impediment.



Selmella. El castell bastit damunt un esperó rocós amb el poble abandonat als seus peus (fotografia: Anton Estefanell).

El testament segueix amb les acostumades clàusules i salvaguardes en cas de mort sense successió legítima dels hereus, circumstàncies que, en aquest cas, són minuciosament instituïdes per assegurar la perpetuació del llinatge i el patrimoni a ell associat, i que serveixen de mostra sobre la mentalitat aristocràtica catalana a la fi del segle XII.

Al segle XIII la societat està ben estratificada i dins d'ella la noblesa, que es divideix en tres grups, segons el poder i la riquesa.

Primerament hi ha els comtes i vescomtes, descendents de l'aristocràcia feudal, com el comte de Pallars, els Cardona, Montcada, Rocabertí, Erill.

Al capdamunt se situen els barons o magnats, que representen vint-i-tants llinatges, entre els quals apareixen els Cervelló.

Després hi ha els cavallers o militars i els donzells o homes de paratge. Aquests *milites* apareixen per sota de l'alta noblesa. Són

citats a partir de la segona meitat del segle X i exerceixen l'ofici primordial de l'home lliure a la societat altomedieval, són els homes d'armes. La seva designació *miles* vol dir cavaller, terme recollit i transformat en *cavaliarius*, és a dir, guerrer a cavall. Les fortesaleses eren el lloc on residien formant part de les mesnades del seu senyor. Són homes sotmesos ja que no tenen propietats ni exerceixen el poder per ells mateixos sinó que ho fa el seu senyor, amb el qual es relacionen per un tipus de llaç similar al que uneix els senyors amb el comte. La imposició de mans i el petó tenen una simbologia familiar, representa una entrega al senyor de manera familiar, semblant a un ritus d'adopció. Els *milites* anomenen el seu senyor *senior*, és a dir, *el més gran d'entre els iguals*. També se'ls diu *milites privati*, que vol dir associats al senyor, el qual es l'únic que els pot jutjar.

A la baixa edat mitjana l'emergent classe burgesa aprofita el seu poder econòmic per adquirir carta de noblesa formant una nova aristocràcia que s'uneix, juntament amb la noblesa de serveis, és a dir, els servidors premiats pel rei, a l'estament nobiliari. D'aquesta manera rep noves aportacions tant per dalt de l'escala com per baix. D'altra banda, la monarquia inicia una política d'anul·lació del poder de l'alta noblesa fent enllaços matrimonials per vincular patrimonis nobles a la família reial. Al segle XIII el poder del noble es va consolidant a l'interior del seu domini. Les terres de domini aristocràtic representaven gairebé un terç del total del país i estaven en mans de tan sols un u i mig per cent de la població. A la riquesa de la terra afegia privilegis econòmics i jurídics, apareixen els mals usos i l'adscripció del pagès a la terra.

Les revoltes nobiliars durant la minoria de Jaume I foren sufocades amb molta dificultat i el rei es veié obligat a vincular els nobles en les seves grans empreses de conquesta territorial, donant-los campanyes militars que restauraren el prestigi i, sobretot, la malmesa economia de les classes nobles. Les lluites internes cessaren però augmentà el seu poder econòmic, fruit dels repartiments. Però el Gran reduí la noblesa, però es veié obligat a claudicar a les Corts de Barcelona del 1283, que estructuraren el feudalisme i el sistema de govern pactista entre forces.

A tall de conclusió, el testament de Guerau Alemany V de Cerverelló reflecteix una societat en transició, on l'aristocràcia es troba al punt

més alt del seu poder polític i econòmic. Aquest domini quedarà palès a les successives lluites nobiliàries que marcaren els primers anys del regnat de Jaume I. La família Cervelló no és aliena a tots aquests moviments i participà activament, al costat dels Montcada, família amb la qual sempre anà associada, contra els Cardona. El propòsit de la noblesa era, sobretot, obtenir del rei la reforma de l'estament i mantenir i augmentar la seva influència sobre els afers dels regnes.

El patrimoni dels Cervelló, lluny de seguir concentrat en una sola persona, és dividit entre els descendents legítims. Això no representa una escissió, ja que, com hem vist, els vincles de solidaritat dins d'un mateix llinatge es mantenen i, fins i tot, augmenten durant la baixa edat mitjana. Una de les raons de la divisió del patrimoni de Guerau Alemany V és la de seguir mantenint el poder i el prestigi de tots els seus membres repartint-lo de manera coherent. D'aquesta manera, la baronia de Cervelló restà en mans de la seva línia primogènita, mentre que els castells, fruit de la repoblació de la línia del Gaià, foren cedits al germà segon, que pogué iniciar una estirp pròpia dins el llinatge Cervelló, que es plasmà un segle més tard en els Cervelló barons de Querol i Montagut i els Cervelló barons de la Llacuna i Vilademàger, baronies, que seran objecte d'un estudi posterior.

NOTES

- (1) UDINA MARTORELL, Frederic. *El archivo condal de Barcelona en los siglos IX-X*. Barcelona, 1951. Document núm. 232.
- (2) BENET, Albert. «L'origen de les famílies Cervelló, Castellvell i Castellet» a *Acta Medievalia*, 4. Barcelona, 1983, pàgs. 67-86.
- (3) FONT RIUS, José M. *Cartas de población y franquicia de Cataluña*. Volum I. Textos. Madrid-Barcelona, 1969. Document núm. 9.
- (4) BONNASSIE, Pierre. *Catalunya mil anys enrera (segles X-XI)*. Volum I. *Economia i societat pre-feudal*. Barcelona, 1979, pàg. 244.
- (5) BONNASSIE, Pierre. *Op. cit.* pàg. 251.
- (6) IGLESIES, Josep. *La reconquesta a les valls de l'Anoia i el Gaià*. Barcelona, 1988, pàgs. 18 i 19.
- (7) ACA. *Liber I Vicariarum*. Foli 134, pàg. 1.
- (8) MIQUEL ROSSELL, Francesc. *Liber Feudorum Maior*, 2 vols. Barcelona, 1945-47. Doc. núm. 278.

- (9) BONNASSIE, Pierre. *Op. cit.*, pàg. 313.
- (10) MIQUEL ROSSELL, Francesc. *Op. cit.* Doc. núm. 272.
- (11) MIQUEL ROSSELL, Francesc. *Op. cit.* Doc. núm. 273.
- (12) BONNASSIE, Pierre. *Op. cit.* Volum 2. *Economia i societat feudal*, pàgs. 91 i 92.
- (13) MIQUEL ROSSELL, Francesc. *Op. cit.* Doc. núm. 284.
- (14) MIQUEL ROSSELL, Francesc. *Op. cit.* Doc. núm. 285.
- (15) MIQUEL ROSSELL, Francesc. *Op. cit.* Doc. núm. 278.
- (16) MIQUEL ROSSELL, Francesc. *Op. cit.* Docs. núms. 288, 289 i 290.
- (17) MIQUEL ROSSELL, Francesc. *Op. cit.* Doc. núm. 276.
- (18) BONNASSIE, Pierre. *Op. cit.* Vol. 2, pàg. 228.
- (19) MIQUEL ROSSELL, Francesc. *Cartulario de San Cugat del Vallés*. Volum III. Document núm. 1.196.
- (20) MIQUEL ROSSELL, Francesc. *Cartulario...* Volum III. Doc. núm. 1.199.
- (21) MIQUEL ROSSELL, Francesc. *Liber Feudorum Maior*. Docs. núms. 254 (Bernat Sendred de Gurb, anys 1039-1049), núm. 285 (Oliver Bernat de Gurb, any 1053-1071) i núm. 424 (Guillem Bernat de Gurb-Queralt, any 1066).
- (22) MIQUEL ROSSELL, Francesc. *Liber Feudorum Maior*. Doc. núm. 291. Homenatge pels castells de Montagut, Pinyana, Querol, Santa Perpètua, Pontils, Montclar i Vilademàger.
- (23) MIQUEL ROSSELL, Francesc. *Liber Feudorum Maior*. Doc. núm. 293. Convinença entre Guerau Aiemany III de Cervelló i Ramon Berenguer IV, comte de Barcelona, el 23 de febrer de 1145 i A.C.A. Cancelleria, registre 25 fol. 299. Guillem III de Cervelló fa homenatge al rei pels feus dels castells de Vilademàger, Santa Perpètua i Pontils el 8 d'abril de 1309.
- (24) ACA. Cancelleria, registre 3.149 folis 49 v a 52 r.
- (25) ACA. Reial Patrimoni. Mestre Racional A-403-.
- (26) ACA. Reial Patrimoni. Mestre Racional. A.4/A-401.
- (27) BURON, Vicenç. *Castells romànics catalans. Guia*. Barcelona, 1989.
- (28) IGLÉSIES, Josep. *Op. cit.*
- (29) Per seguir el procés d'infeudació del castell de Miralles consulteu el *Liber Feudorum Maior*, els documents núms. 268 (4 de gener de 987), 269 (14 de setembre de 1079), 270 (entre 1099-1101) i 271 (entre 1099-1101).
- (30) MIQUEL ROSSELL, Francesc. *Liber Feudorum Maior*. Doc. núm. 270.
- (31) MIQUEL ROSSELL, Francesc. *Liber...* Doc. núm. 271.
- (32) ACA. Cancelleria. Fogatges de les Corts de Cervera de l'any 1359.
- (33) FONT RIUS, José M. *Op. cit.* Doc. núm. 24.
- (34) MIQUEL ROSSELL, Francesc. *Liber...* Docum. núm. 292.
- (35) IGLÉSIES, Josep. *Op. cit.*, pàg. 18 i 19.
- (36) MIQUEL ROSSELL, Francesc. *Liber...* docs. núms. 288 i 289.

- (37) MIQUEL ROSSELL, Francesc. *Liber...* doc. núm. 291.
- (38) MIQUEL ROSSELL, Francesc. *Liber...* doc. núm. 292.
- (39) ACA. *Indices de José Llaris. Indices antiguos de los Armarios de Urgel, Manresa, Cervera, Vilafranca, Montblanch. Indice de las escrituras que contenia el armario de Vilafranca, bajo el número 11.* Foli 190 r.
- (40) ACA. Cancelleria, registre 3.148, folis 78 r. a 82 r.
- (41) ACA. Cancelleria, registre 3.149, foli 84 r. i v.
- (42) ACA. *Libro de Enajenaciones del Real Patrimonio de Aragón, Cataluña y Valencia.* Tom 6.
- (43) ACA. *Liber I Vicariarum.* Foli 134 núm. 1.
- (44) ACA. Cancelleria, registre 995 foli 1 r.
- (45) ACA. Real Patrimoni. Mestre Racional. A.4/401.
- (46) MIQUEL ROSSELL, Francesc. *Liber...* Doc. núm. 223.
- (47) ACA. *Libro de Enajenaciones...* Tom 6.
- (48) Judici citat per diversos autors, com Bonnassie i Iglésies a les seves obres citades.
- (49) MIQUEL ROSSELL, Francesc. *Liber...* Doc. núm. 278.
- (50) MIQUEL ROSSELL, Francesc. *Liber...* Doc. núm. 291.
- (51) ACA. *Libro de Enajenaciones...* Libro IV. Tomo 5.
- (52) MIQUEL ROSSELL, Francesc. *Liber...* Doc. núm. 273.
- (53) MIQUEL ROSSELL, Francesc. *Liber...* Doc. núm. 275.