

URBANITZACIÓ TURÍSTICA I PRESSIÓ SOBRE EL TERRITORI AL LITORAL DEL BAIX Penedès

FRANCESC GONZÁLEZ REVERTÉ

Aquesta comunicació pretén fer un breu repàs a la principal problemàtica territorial que ha generat el creixement urbà al litoral del Baix Penedès. En aquest sentit es descriu com el model de creixement residencial, efectuat d'esquenes al territori, ha perjudicat la qualitat urbana i de l'entorn en general, fet que ha acabat generant l'obsolescència del model de desenvolupament. Les estratègies de reposicionament de futur dels municipis litorals baixpenedesencs passen en gran part per les actuacions encaminades cap a la dotació d'una major sostenibilitat al sistema i per la implantació de mesures que permetin harmonitzar creixement, població i recursos, dins d'un marc general d'integració metropolitana d'aquest sector de territori.

URBANITZACIÓ TURÍSTICA I PRESSIÓ SOBRE EL TERRITORI AL LITORAL DEL BAIX PENEDÈS

És sobradament conegut que el desenvolupament turístic i residencial esdevingut als municipis litorals del Baix Penedès des de finals dels anys cinquanta ha portat associat un ràpid creixement socioeconòmic i un increment del nivell de vida, no només en aquestes localitats sinó també en el seu entorn immediat. Ara bé, aquest creixement, bàsicament de caire residencial, s'ha efectuat explotant de forma ràpida i sostinguda els recursos disponibles —especialment el sòl— i ha transformat notablement l'entorn natural. La nostra comunicació, des d'una òptica territorial, pretén revisar sintèticament de quina manera —causes i conseqüències, plantejament de solucions i tendències de futur— l'afluència turística i els processos d'urbanització associats han afectat la qualitat ambiental i urbana de l'espai litoral penedesenc. Lluny de voler manifestar un memorial de greuges, pensem que aquesta contribució tindria utilitat si induís a la reflexió als agents socials locals interessats en com reconduir el creixement, tot pensant en el territori.

EL PREU D'UN DESENVOLUPAMENT EFECTUAT D'ESPATLLES ALS RECURSOS

Abans de passar a analitzar la influència del fet urbà sobre el litoral del Baix Penedès és necessari fer dues consideracions prèvies. En primer lloc fer referència a aspectes lligats a la pròpia idiosincràsia d'aquest espai; en segon lloc les particularitats de l'acció antròpica efectuada sobre ell.

La plana litoral penedesenca es caracteritza per ser un espai escàs, fràgil i inestable. El terreny planer significa només una petita part de la superfície dels termes municipals costaners. Per la seva banda la línia litoral presenta un component dinàmic que la fa procliu als canvis morfològics. El tram de platja entre Coma-ruga i Segur de Calafell pateix fluctuacions estacionals d'avenç i retrocés i disposa de dos ports esportius amb processos de colmatació periòdica. Per la seva banda, a Cunit la costa presenta fenòmens d'erosió i retrocés (TRILLA, 1985).

A la vulnerabilitat i inestabilitat del litoral penedesenc s'hi afegeix el fet que es tracta d'un espai privilegiat per a la instal·lació d'usos humans. L'escassetat d'espai planer disponible ha estat un agreujant de la competència d'usos, substituint els menys productius o rendibles —les activitats tradicionals: agricultura de secà i pesca— pels que permeten l'obtenció de majors plusvàlues —urbanització i turisme.

Aquí entra en joc el segon factor en consideració. El creixement econòmic de l'àrea s'ha fonamentat en el negoci derivat de la producció de sòl. El cos social productiu de l'espai de recepció —propietaris del sòl, promotors i agents turístics— ha basat la seva estratègia en la producció indiscriminada de sòl, amb criteris de maximització i ràpida recuperació de la inversió, de vegades amb criteris purament especulatius. Fins no fa massa anys, a més, l'administració pública no ha dotat a temps o no ha fet complir degudament els instruments de regulació urbanística (els documents de planejament), afavorint així l'aparició de repetides situacions d'alegalitat o no impeding la il·legalitat d'algunes actuacions urbanes residencials.

El predomini de l'activitat immobiliària no planificada s'ha plasmat físicament sobre el territori dels municipis litorals penedesencs. De manera general podem parlar d'un espai urbanitzat —intensivament a primera línia i extensivament a segona— i altament freqüentat.

La conjunció d'ambdós factors ha incidit en el deteriorament i l'empobriment ambiental del litoral en la mesura que es consumeixen recursos —sòl, energia, aigua, etc.— i es produeixen deixalles.

Un còmput ràpid de la importància de l'ús urbà i residencial del sòl pot establir-se recorrent a la cartografia d'usos del sòl per a l'any



Vista des de mar endins bona part de la façana marítima catalana presenta una fesomia poc diferenciada, fet que obeeix a la poca originalitat en el disseny i plantejament del desenvolupament turístic i residencial.



La linealitat, l'altura i la densitat edificativa són les característiques que millor defineixen la urbanització a primera línia de mar al litoral del Baix Penedès.

1992, a partir de les fotografies del satèl·lit Landsat —vegeu el quadre núm. 1. Podem apreciar que gairebé una quarta part del sòl municipal del Vendrell (667.89 ha que representen el 18.13% del sòl del terme) es destina a usos urbans o residencials, mentre que Calafell i Cunit sobrepassen aquesta proporció (586.62 ha, 29%, i 342.54 ha, 35.12% respectivament).

Quadre 1: Usos del sòl en els municipis del litoral del Baix Penedès, 1992

	1	2	3	4	5	6	7	8	9	10
El Vendrell	134,55	383,67	1.188,46	161,46	2,07	1.238,2	0	506,43	60,57	7,29
Calafell	0,81	139,77	981,09	121,59	1,44	289,17	0	465,03	14,4	9,72
Cunit	2,97	47,25	475,38	72,09	1,53	102,6	0	270,45	0,99	1,98
	%	%	%	%	%	%	%	%	%	%
El Vendrell	3,65	10,42	32,27	4,38	0,06	33,62	0	13,75	1,64	0,2
Calafell	0,04	6,91	48,5	6,01	0,07	14,29	0	22,99	0,71	0,48
Cunit	0,3	4,84	48,74	7,39	0,16	10,52	0	27,73	0,1	0,2

1: Infraestructura viària

2: Vegetació escassa, nul·la o cremada

3: Vegetació natural

(bosc, bosquina, prat i aiguamoll)

4: Nucli urbà

5: Aigua

6: Conreus de secà i vinya

7: Conreus de regadiu

8: Usos residencials extensius

9: Usos industrials i comercials

10: Platja i sorral

Font: ANTON, 1995.

Si atenem al potencial de població que pot assolir al llarg de l'any l'àrea litoral penedesenca, el pes demogràfic del litoral penedesenc és de primer ordre, arribant a multiplicar-se per set durant els mesos de màxima afluència, a l'estiu —vegeu el quadre núm. 2.



A ull d'ocell s'aprecia molt bé com les promocions residencials de baixa densitat han conquerit l'interior dels municipis costaners, adaptant-se barroerament a la topografia i mostrant un agut desordre urbà.

Quadre 2: Població estimada mensual als municipis litorals del Baix Penedès, 1991

	1	2	3	4
El Vendrell	15.415	25.121	68.332	40.523
Calafell	7.166	18.674	66.263	35.588
Cunit	2425	9.229	37.949	19.348
Total	25.006	53.024	172.544	95.459

- 1: Població censal
- 2: Població mínima mensual
- 3: Població màxima mensual
- 4: Població mitjana anual

Aquesta població flotant té un alt component estacional —es concentra als mesos d'estiu—, però cada cop més la seva aflluència respon a perioditzacions diferents a la vacacional —caps de setmana, festes i ponts, etc. Allò que en resulta és una pressió antròpica repartida, però forta, durant bona part de l'any, amb índexs de densitat de població de tipus metropolità.⁽¹⁾

La densificació urbana i la massificació humana incideixen fortament sobre el territori analitzat. La pressió divergeix en una doble problemàtica: l'alteració de la qualitat ambiental i l'alteració de la qualitat d'urbanització. La degradació ambiental, l'únic tipus de problemàtica que serà tractada en aquesta comunicació,⁽²⁾ comporta canvis quantitatius i qualitatius en els recursos bàsics per al desenvolupament i òptim funcionament de l'activitat turística i residencial. Fer viable la continuïtat de l'explotació de l'activitat econòmica basada en el turisme i la urbanització residencial —activitat que per l'alt grau d'especialització sectorial i escàs nivell de diversificació de l'economia de l'àrea és la que es mantindrà fins i tot a llarg termini— passa, per tant, per donar un tractament adequat a aquests recursos.

A grans trets podem parlar de tres línies diferents de problemàtica ambiental:

1) Pressió sobre el litoral

Bàsicament es manifesta en l'ocupació del front de mar i en l'alteració de la dinàmica litoral. La primera línia costanera del Baix Penedès presenta actualment uns nivells màxims d'urbanització fins al punt de formar un autèntic continu urbà que s'estén més enllà dels límits comarcals.⁽³⁾ El front de mar és el flocc més preuat per a l'edificació turística en la mesura que és el més proper i que guarda les millors visuals sobre els espais simbòlics per excel·lència d'un municipi turístic litoral, la platja i el mar. Igualment, a causa de la seva renda de situació —és l'espai amb la màxima centralitat urbana—, presenta els preus del sòl més elevats. Davant l'absència de mesures d'ordenació urbana, aquest darrer fet determina que, des del punt de vista constructiu, predomini la verticalitat sobre l'horitzontalitat.

Els principals efectes territorials derivats de l'ocupació física de la costa tenen a veure d'una banda amb el nivell de saturació i densi-

tat urbana i, d'una altra, amb la pèrdua de qualitat paisatgística i estètica del front marí. L'excessiva alçada dels edificis i la seva disposició en pantalla els fan sobresortir respecte el relleu natural del fons, tanquen visuals i perspectives naturals i eliminen punts de referència, afecten el règim de brises i l'aportació natural d'arena, etc. (LÓPEZ PELÁEZ, 1982).

El segon punt de conflicte fa referència a l'alteració de l'estructura oberta de les platges. La regressió de les platges de la comarca obeeix principalment a l'acció antròpica sobre el litoral: En primer lloc és a causa de la disminució d'aportacions de sediments, ja de per si escassa, a conseqüència de la construcció d'embassaments —Foix— i la captació d'aigua. L'existència de dos ports esportius —als quals es podria afegir també el de Cubelles— del tipus anomenat "port illa" actua de barrera de cara a l'aportació de sorra a les platges, tenint en compte que els corrents litorals dominants prenen la direcció E-NE. Aquests ports interrompen la circulació de l'arena i la redistribueixen a l'entorn del seu dic, on s'acumula mentre que la platja augmenta la seva erosivitat (MARGALEF, BLAI, BERNAL, 1990). Per pal·liar aquesta problemàtica els municipis es veuen obligats a portar a terme contínues tasques de defensa o recuperació de les platges afectades.

2) Abastament d'aigües

La gran aflluència de població al litoral penedesenc, coincidint amb el període de l'any en què es produeix un major consum d'aigua i quan els recursos hídrics són més migrats, genera situacions de dèficit en el proveïment d'aigua potable. Els aqüífers locals, ja de per si escassos, es veuen perjudicats pel desmesurat increment del consum als mesos d'estiu. La sobreexplotació a què són sotmesos provoca una disminució de la seva capacitat i un empitjorament de la seva qualitat —augment del contingut de clorurs, descens del nivell piezomètric, etc. La disponibilitat d'aigua, juntament amb la de sòl, és un factor directament limitant del desenvolupament urbà i de la indústria turística. Per tal d'evitar situacions crítiques derivades d'un ritme de creixement urbà que no ha tingut massa en compte les possibilitats d'abastament d'aigua, s'ha hagut de recórrer a recursos externs —transvasament de l'Ebre— que han resolt el problema a nivell local, però que també han contribuït a aguditzar les tensions territorials a escala regional (litoral nord-litoral sud de la costa Daurada).

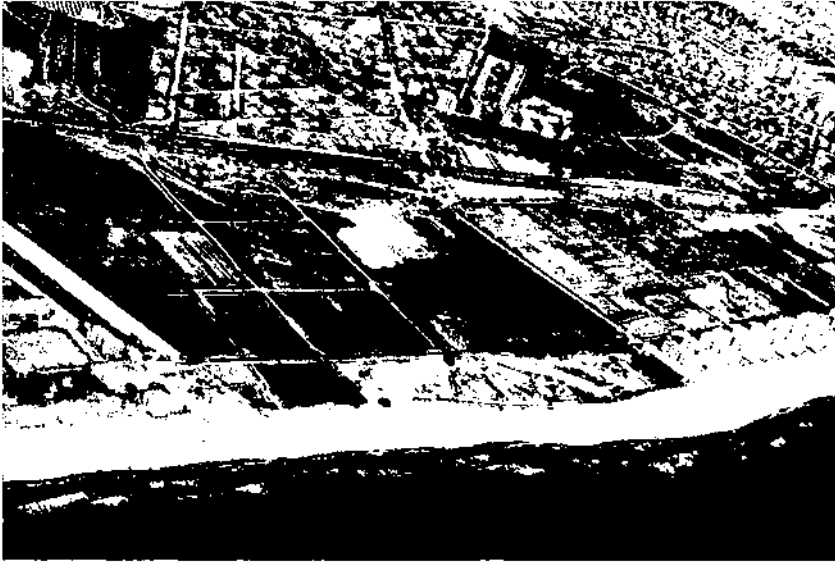
A tall d'exemple, val a dir que al municipi de Calafell el consum estival d'aigua —de juny a setembre— gairebé es multiplica per tres respecte la resta de l'any, i suposa el 47.7% del consum total anual. D'altra banda, el 1991 la demanda anual d'aigua de l'Ebre dels municipis litorals penedesencs arribava als 5.431.000 m³ (2,6 milions a Calafell, 1,7 milions a Cunit i 1,05 milions al Vendrell), situant-se, en conjunt, al mateix nivell d'una ciutat d'uns 100.000 habitants com Reus (5 milions de m³).

Un altre aspecte a tenir en compte és la deterioració del litoral a causa de l'abocament d'aigües residuals sense tractar, fet que ha perjudicat la qualitat d'aigües i platges i que ha hagut de ser pal·liat mitjançant costoses inversions en depuració i infraestructures de sanejament.

3) Regressió d'ecosistemes naturals.

Una de les conseqüències de l'elevat grau d'antropització de l'espai litoral al Baix Penedès ha estat la disminució del sòl amb vegetació natural (bosc, bosquina, prat o aiguamoll). Tot i així, el 1992 encara representava el 48% del total de sòl municipal dels termes de Calafell i Cunit i el 32% del Vendrell —vegeu el quadre núm. 1. A banda del seu retrocés i marginació territorial, la vegetació ha patit un procés continuat de degeneració. El domini de la màquia litoral de garric i margalló, característica dels sectors de muntanya baixa calcària oberta al mar —formada per comunitats denses de garric, margalló, ullastre, llentiscle, arçot, garrofer, bruc d'hivern, càdec i altres arbustos—, ha gairebé desaparegut a causa de la pressió humana i la urbanització d'aquests sectors, o bé l'ha degradada donant pas a formacions arbustives molt més esclarissades —brolla calcícola de romaní i de bruc d'hivern. L'actuació immobiliària ha intentat sovint fer atractiva la seva promoció mitjançant un artificiós apropament a la natura. Això es tradueix en la urbanització del bosc amb la seva consegüent degradació. A més, presenta tota una sèrie d'inconvenients per als nous residents, ja no només per l'aïllament o per la dificultat d'instaurar-hi els serveis més bàsics, sinó també pel perill d'exposició a un incendi.

Per últim, hem de parlar també de la desaparició de les zones humides i dels sistemes dunars de vora mar a conseqüència de la



L'estat de la partida de les Madrigueres (el Vendrell) és una mostra de la tendència a la uniformització residencial i recreativa de la costa, sense sospesar adequadament els beneficis patrimonials, socials, ambientals i diferenciadors que posseeixen els enclaus ecològics com les zones humides.

intensa urbanització del litoral. Les comunitats halòfiles i heliofíiques —salicornars, jonqueres— dels aiguamolls han desaparegut o es troben en clara regressió, igual que les comunitats arenícoles de sorral costaner de platja, duna i rereduna o el mantell forestal costaner (FOLCH, 1986; FOLCH, 1988; MARGALEF, BLAI, BERNAL, 1990).⁽⁴⁾

El pas d'un sistema productiu basat en el sector econòmic primari, poc incident sobre l'entorn, a l'especialització en el sector immobiliari, el lleure i els serveis a les persones és desitjable des del punt de vista econòmic. Ara bé, el malbaratament dels recursos naturals, sòl i aigua especialment, que hi ha anat associat ha estat conseqüència de l'adquisició d'un model de desenvolupament no sostenible al litoral penedesenc, arribant a crear-se situacions de difícil reversibilitat. Per tant, el que és qüestionable no és el creixement en si, excepte per als partidaris de les postures conservacionistes més intransigents, sinó la forma en què aquest desenvolupament s'ha dut a terme. El creixement ràpid amb criteris de rendibilitat a curt termini no és més que un

miratge econòmic que, des del seu naixement, duu associat el col·lapse. No s'ha pensat en el turisme com una activitat que, ben planificada i gestionada, pot resultar un element de reequilibri territorial i, en canvi, s'ha optat per un model basat en l'extracció de rendes urbanes d'un sòl poc valorat respecte al potencial productiu que no vagi lligat a la funció residencial.

EL MODEL ENTRA EN CRISI. QUIN MODEL EL SUBSTITUIRÀ?

El model de desenvolupament turístic del litoral català ha estat propiciat per una sèrie de conjuntures i d'elements socioeconòmics i polítics: el caràcter expansiu estimulat per l'augment de la demanda —massiva i de classe mitjana—, l'escassa experiència empresarial dels agents locals respecte el fenomen turístic i l'absència de polítiques turístiques actives per part de l'administració. Els criteris econòmics de desenvolupament que tant els agents públics com els privats han fet prevaler han portat al creixement continuat de l'oferta com una finalitat en si mateix. És així que sovint han aparegut formes paraturístiques caracteritzades pel predomini dels interessos de la promoció immobiliària enfront de la idea del turisme com a prestació de serveis especialitzats. La consolidació d'aquest model massiu ha causat un seguit d'handicaps que han servit per posar de manifest la crisi estructural que pateix: dependència d'un únic mercat a causa de l'elevat grau d'especialització de l'activitat, falta d'innovació de producte, mancances tecnològiques i de formació, maibaratament dels recursos naturals i aparició de problemes ambientals i desequilibris espacials entre un sector litoral que ha vist augmentar la seva jerarquia demogràfica, urbana i econòmica i un interior cada cop més dependent de la costa (CALS, 1984; VERA, 1994; ANTON, 1995).

Un seguit de condicionants del model de masses han derivat, finalment, cap a un estancament i obsolescència de l'activitat turística i residencial, tal com està succeint al litoral penedesenc. La incapacitat, fins al moment, d'adaptar-se als nous criteris vacacionals de la demanda —als seus nous valors, basats en l'autenticitat i la qualitat, i a les seves noves fórmules de lleure— i la degradació de l'oferta —problemes de descapitalització i manca d'innovació i formació, problemes ambientals i d'ordenació del territori— posa en perill les possibilitats de competitivitat futura del sector.

Precisament bona part de les opcions de competitivitat d'un nucli turístic —si es vol evitar recórrer a l'opció del cercle viciós de la reducció de preus— passen avui dia per la qualificació de l'entorn urbà i ambiental que pugui ser capaç d'oferir. De fet, existeix una bidireccionalitat entre les activitats turisticoresidencials i el medi. El desenvolupament d'implantacions turístiques no planificades acaba tenint com a conseqüència la degradació de l'entorn natural, repercutint negativament sobre el nivell de beneficis del sector; però les millores en matèria ambiental constitueixen un al·licient fonamental per potenciar demanda de qualitat i contribueix a fiançar posicions competitives. Seria convenient, per tant, buscar un nou model de desenvolupament turístic no superposat a l'ecosistema social i territorial sinó integrat, que exploti els recursos territorials però no els expoliï. L'especialització en turisme de masses del nostre litoral és un fet consolidat. Hauríem de ser conscients que resulta irreal revertir-lo en un turisme de qualitat i per tant és necessari adoptar una política positiva davant la nostra realitat. Cal acceptar el turisme de masses, però requalificant-lo, intentant captar —mitjançant la creació d'incentius en l'oferta i amb una bona comercialització— els millors segments culturals i econòmics d'aquest mercat, evitant el seu empitjorament i diversificant el mercat interior.

En definitiva, a la literatura recent sobre regeneració i reordenació de nuclis turístics afectats per la crisi del model de turisme tradicional es recomana optar per un nou model de desenvolupament que, entre altres singularitats, atorga un paper primordial a la posada en valor del medi natural, al reforçament de la dimensió recreativa i a la millora dels estàndards de qualitat i de satisfacció de la demanda. En aquest sentit poden establir-se tota una sèrie de polítiques, portades a terme principalment per l'administració pública, destinades a consolidar espais turístics en un entorn de qualitat. Aquestes polítiques prenen com a fil argumental dues línies d'actuació:

1. Mesures de reordenació i de protecció destinades a pal·liar els efectes de desgast ambiental i de l'entorn natural, socioeconòmic i laboral que provoca la dinàmica de consum turístic.

2. Creació de turismes especialitzats en la mateixa costa (esportius, lúdics, educatius, de salut, familiar, etc.) amb la finalitat de complementar el producte tradicional o bé substituir-lo mitjançant noves estratègies de captació de la demanda.

Dins el primer grup d'accions destinades a la qualificació de l'entorn turístic s'inclou, en primer lloc, la correcció dels dèficits d'infraestructura (accessibilitat, sanejament, aigües potables i zones verdes) que, en diferents àrees, han causat els processos d'urbanització turística. En segon lloc la protecció d'espais i de recursos: límits de tolerància en l'ocupació del territori, regeneració dels teixits urbans i recuperació del patrimoni històric i cultural, ordenació de les platges i els seus accessos i, finalment, polítiques de preservació d'espais no urbanitzats i de protecció (PRATS & MANCHÓN, 1989; VERA, 1992; ANTON, 1994).

L'APARICIÓ D'INICIATIVES: EL REPLANTEJAMENT DE L'ENTORN

La disminució de les perspectives de negoci en el sector immobiliari-turístic al Penedès (expressat, encara que ho diem a nivell intuïtiu, pel decrement del nivell socioeconòmic dels visitants, pels pisos que no es venen, pel menor marge de beneficis empresarials obtingut, etc.) fa aparèixer un neguiteig entre els agents socials involucrats. La pressió d'aquests agents i la pròpia constatació de la situació de crisi estructural que està travessant el sector ha fet reaccionar, en major o menor grau, les diferents administracions públiques. Sense pretendre entrar ara a analitzar el nivell d'implicació territorial i estratègic, grau de coordinació i eficiència de la gestió i implementació de les actuacions realitzades, sí que podem dir que es detecta un esforç inversor, símptoma que existeix un interès manifest per esmenar alguns errors del passat, esdevinguts alguns per la passivitat de l'administració mateixa en la seva tasca de gestió i supervisió del mercat d'oferta i demanda immobiliari i turístic.

Pel que fa a les mesures encaminades a superar els dèficits de qualitat de l'entorn (entès no només com el marc físic natural sinó també urbà, ni com a mer espai de suport o teló de fons de l'activitat econòmica, sinó com un espai actiu i selectiu d'aquells usos del sòl que més convenen) trobem, en primer lloc, determinades accions de millora urbanística i urbana: s'han redactat plans generals d'ordenació urbana a tots tres municipis litorals i s'ha invertit en infraestructures i serveis bàsics tant als nuclis principals com a les urbanitzacions —asfaltat de carrers, enllumenat, canalització d'aigua potable i clavegue-

ram, equipaments esportius, culturals, etc. L'estratègia urbana optada per cada municipi tindrà èxit en la mesura que permeti superar els dèficits en dotacions i infraestructures existents i, sobretot, si possibilita la reconducció del creixement urbà, fins ara espontani, adequant-lo a les necessitats objectives de cada terme municipal. En aquest sentit trobem diverses iniciatives a Calafell —plans estratègics sectorials de millora urbana— i al Vendrell —elaboració d'un Pla Estratègic Municipal— encara que, donades les dificultats de finançar les actuacions, de moment presenten com a característica comuna un baix nivell d'implementació.

En segon lloc, pel que fa a la millora de l'entorn natural, les mesures més espectaculars es destinen a la protecció dels recursos turístics bàsics —platges— quedant en segon terme altres aspectes que poden ser d'enorme importància en un futur proper —creació de zones verdes urbanes com a mitjà d'esponjament, protecció d'espais amb valor natural o paisatgístic reconegut (aiguamolls, boscos, conreus agrícoles, etc.), prevenció de la contaminació visual o física del territori —aigües residuals, abocadors de deixalles, etc. La principal actuació en aquest camp ha estat, sens dubte, la regeneració de les platges entre Calafell i Roda de Berà duta a terme pel MOPTMA entre 1993 i 1994. El pressupost d'aquest projecte de regeneració s'eleva a 1.904 milions de pessetes i, mitjançant el dragat de 2.625.000 m³ d'arena procedents del fons marí, ha permès la recuperació de desenes de metres de platja en tota la línia costanera d'aquests municipis. També cal esmentar la construcció de depuradores d'aigües residuals i emissaris submarins al Vendrell i, recentment, a Calafell (valorats en més de 1.300 milions de pessetes i finançats entre ajuntaments, Generalitat i Comunitat Europea), fet que ha de repercutir sobre la qualitat de les aigües i de les platges (Ajuntament del Vendrell, 1994; GONZÁLEZ, 1996).

Cal valorar positivament aquesta iniciativa d'algunes de les administracions públiques, però no sembla encara suficient. De fet, trobem a faltar la definició d'una autèntica estratègia a seguir i, sobretot, la manca de consens i col·laboració entre el sector públic i el privat, així com és de lamentar que existeixi una dispersió dels esforços, fet causat per la manca de tradició en la tasca de planificació mancomunada a la nostra terra.

UNES REFLEXIONS DE FUTUR. METRÒPOLI I ESPAIS PERIURBANS DE LLEURE

No voldríem deixar de fer referència, abans de concloure aquesta comunicació, a algunes tendències i processos socioeconòmics que s'estan produint al territori a una escala regional, però que incideixen a nivell local sobre el nostre litoral, i que cal tenir presents si es volen elaborar polítiques d'actuació estratègica sobre l'espai capaces d'integrar els aspectes més profitosos que se'n derivin.

Abans que res cal partir de la consideració que a tot el litoral penedesenc, igual que a gran part de la costa catalana, la dicotomia d'activitat turística-immobiliària s'ha resolt en favor d'aquesta darrera. No podem ignorar que la lògica de la producció de sòl residencial ha estat la que principalment ha transformat l'espai, això sí, servint-se de l'esquer del turisme, i ha configurat les estructures urbanes i econòmiques dels municipis.⁽⁶⁾ La realitat de l'especialització residencial determinarà, per tant, qualsevol posicionament estratègic raonable i obliga a tenir present aquelles dinàmiques que l'originen, afebleixen o incrementen; tot això, és clar, sense menysprear les possibilitats que ofereix el desenvolupament de l'activitat turística i tenint en compte les opcions que de la seva renovació i millora poden derivar-se.

La urbanització del territori costaner penedesenc a partir de formes paraturístiques —urbanitzacions residencials— ha anat sempre molt vinculada al paper motriu de la Regió Metropolitana de Barcelona. En síntesi, podem dir que l'aparició dels municipis residencials del Baix Penedès respon a la integració, ni que sigui temporal, d'aquests espais a la metròpoli barcelonina. La proximitat espaciotemporal i l'existència d'uns recursos concrets en destinació, no existents o menys preuats, a l'àrea d'origen (Barcelona) ha fomentat el sorgiment de fluxos de lleure sobre una base residencial entre l'espai metropolità i la seva perifèria immediata, configurant-se unes relacions d'ús que indiquen en realitat l'eixamplament de l'espai metropolità durant els períodes vacacionals. És a dir, davant la preparació de polítiques i estratègies en matèria turística i residencial sembla apropiat contemplar les principals dinàmiques econòmiques i socials metropolitanes.

Les tendències metropolitanes actuals de desconcentració de l'activitat productiva —excepte el terciari avançat, el qual tendeix a



La dispersió urbana, tal com per exemple es dona a la comarca del Baix Penedès, és la forma característica que està prenent l'actual procés d'urbanització de Catalunya.

concentrar-se al cor metropolità— cal que sigui considerada com una opció de diversificació del teixit productiu, i especialment el procés irreversible vers la dispersió demogràfica (despoblament de l'àrea central metropolitana cap a les corones perifèriques) ha de ser entès com una possibilitat de captació de nous residents. És significatiu el fet que municipis com Calafell o Cunit guanyen mensualment nous empadronats. La millora de les comunicacions amb Barcelona —ja sigui mitjançant una major freqüència i eficiència del ferrocarril, ja sigui, properament, gràcies a la continuació de l'autopista A-16 fins al Baix Penedès— i un diferencial de preus del sòl i de l'habitatge considerable respecte al cor metropolità estan tenint com a conseqüència més notòria l'inici d'un procés de conversió de segones residències en habitatges permanents.

Ara bé, aquest procés és comú a molts altres indrets metropolitans perifèrics o no perifèrics. La difusió urbana metropolitana no tendeix a igualar els espais sinó a jerarquitzar-los. És a dir, el factor distància es difumina i qualsevol espai entra en pugna contra la resta.

La demanda més solvent acudirà allí on se li ofereixi millors condicions. És precisament per aquest motiu que cal destinar l'esforç de tots els agents socials implicats, privats i públics, en primer lloc a tenir ben present quins dels segments del mercat interessen (i les possibilitats objectives de captar-los) i, en segon lloc, a adoptar una posició competitiva basada en la millora de l'entorn natural i urbà, a fi d'aconseguir un increment de la qualitat de la urbanització (evitant, per exemple, l'aparició de fenòmens de suburbialització) i de la qualitat de vida als municipis penedesencs.

NOTES

- (1) La densitat mitjana anual resultant prenent com a font la població flotant estimada és de 1.990,5 hab/km² a Cunit, 1.797,4 hab/km² a Calafell i de 1.112,3 hab/km² al Vendrell.
- (2) Una anàlisi de la problemàtica territorial originada per la disminució dels estàndards d'urbanització al municipi de Calafell pot trobar-se en la memòria de recerca, encara en preparació, del mateix autor: *La reordenació urbano-turística en municipis litorals. El cas de Calafell (Baix Penedès)*.
- (3) ANTON (1995) recull informació, a partir d'un estudi elaborat l'any 1989 pel Ministerio de Obras Públicas y Urbanismo, sobre la classificació del sòl entre la línia de costa i els primers 500 metres a l'espai litoral de Tarragona. El grau d'execució urbana i la previsió d'ocupació de l'espai litoral —bàsicament per a residència turística— als municipis del Baix Penedès és molt accentuat. Del total de 678,54 ha que ocupen aquesta franja de territori immediatament proper a la costa, 3/4 parts (498,25 ha) estan classificades com a sòl urbà, mentre que 114,87 ha més són de sòl urbanitzable, és a dir, sòl per a la reserva constructiva. Respecte al sòl exempt d'edificació de caire urbà només existeixen 31,97 ha de sòl no urbanitzable —reduïdes a la mínima expressió a Calafell (0,52 ha)— i 33,4 ha més destinades a sistemes generals —viats, tren i altres. El mateix autor afirma, davant la situació de la costa tarragonina en conjunt, que "La privatització i ocultació de segments de costa, la inexistència d'accessos radials i miradors [...] l'ocupació directa d'àrees de servitud [...] són els principals problemes generats i la necessitat d'actuar a través de programes de reorganització en són les seves conseqüències més rellevants".
- (4) En aquest sentit és important destacar la necessitat de conservar els escassos espais naturals del litoral penedesenc com poden ser l'ecosistema rocós de Coma-ruga o l'espai humit de les Madrigueres, a Sant Salvador, ambdós dins el terme municipal del Vendrell. Si bé el primer cas ja ha estat reconegut com a reserva marina de fauna i flora i s'hi ha establert una reserva d'uns 6.000 metres quadrats de superfície, per a les 5 hectàrees de les Madrigueres el futur resta incert pel fet que encara es contempla com a sòl urbanitzable al Pla d'Ordenació Urbana del Vendrell.
- (5) Per recolzar això que estem dient només cal parar-se a pensar que entre Cunit, Calafell i el Vendrell sumen unes 133.000 places de residència secundària (bàsicament

xalets i apartaments) i només unes 8.000 places hoteleres i de càmping (les purament turístiques), és a dir, que existeix una proporció de 16 a 1 en favor de les places residencials.

BIBLIOGRAFIA

- ANTON, S. (1995). *Diferenciació i reestructuració de l'espai turístic. Processos i tendències al litoral de Tarragona*. Tarragona, tesi doctoral.
- AJUNTAMENT DEL VENDRELL (1994). *Pla estratègic. El Vendrell cap al 2001*. El Vendrell, Ajuntament del Vendrell.
- CALS, J. (1984). "Turismo y territorio: los términos de una dialéctica" a DDAA *Ecología, economía y turismo en el Mediterráneo*. Ayuntamiento de Benidorm, Universidad de Alicante.
- DEPARTAMENT DE MEDI AMBIENT (1995). *La població estacional en els municipis de Catalunya. Dades relatives a 1991*. Barcelona, Generalitat de Catalunya, Departament de Medi Ambient.
- FOLCH, R. (1986). *La vegetació dels Països Catalans*. Barcelona, Ketres.
- FOLCH, R. (1988). *Natura, ús o abús? Llibre blanc de la gestió de la natura als Països Catalans*. Barcelona, ICHN, Barcino.
- GONZÁLEZ, F. (1996). *La reordenació urbano-turística en municipis litorals. El cas de Calafell (Baix Penedès)*. Memòria de llicenciatura (en elaboració).
- LÓPEZ PELÁEZ, L. (1982). "La ordenación de las playas y su zona de influencia en la Costa del Sol" a *Estudios Territoriales*, núm. 6: 81-96.
- MARGALEF, J.; BLAY, J. & BERNAL, P. (1990). *El Baix Penedès. Transformacions econòmiques i reutilització de l'espai*. Barcelona, Caixa de Catalunya, Col·lecció Catalunya Comarcal.
- PRATS, F. & MANCHON, F. (1989). *Turismo y modelo de desarrollo*. Madrid, Siglo XXI, Cuadernos de debate.
- TRILLA, J. (1985). *El medi físic terrestre del litoral de Catalunya*. Barcelona, Generalitat de Catalunya, Direcció de Política Territorial.
- VERA, J.F. (1994). "El modelo turístico del Mediterráneo español: agotamiento y estrategias de reestructuración" a *Papers de Turisme*, núm. 14-15: 133-147.