

# MOBILIARI METÀL·LIC DEL JACIMENT D'ALORDA PARK O DE LES TOIXONERES (CALAFELL, BAIX PENEDÈS)

**MARIA MASOLIVER I CALLADO**

*Aquest treball presenta alguns dels objectes de bronze i ferro recuperats en les excavacions del poblat ibèric d'Alorda Park o les Toixoneres de Calafell. La majoria d'aquests objectes han aparegut en estrats d'enderroc i presentaven fractures d'antic, la qual cosa sembla indicar que es tractava d'útils difícils de reutilitzar.*

*La seva classificació s'ha dividit en quatre blocs: bronzes ornamentals (agulles, penjolls, una campaneta i fibules), ferros ornamentals (fibules), bronzes no ornamentals (un esperó, hams de pesca, un botó, una tija, agulles i dues monedes) i ferros no ornamentals (una sabata de rella d'arada, un podall, una virolla, una agulla i una placa).*



## **MOBILIARI METÀL·LIC DEL JACIMENT D'ALORDA PARK O DE LES TOIXONERES (CALAFELL, BAIX Penedès)**

Quan parlem del material metàl·lic trobat al jaciment de les Toixoneres hem de pensar en un tipus de material amb un marcat caràcter residual. La majoria de peces pertanyen a nivells d'enderroc corresponents a àmbits de fases tardanes i finals del poblat (s. VI-II aC).

Tanmateix, altres materials de fases més antigues semblen també mantenir aquest caràcter residual, en alguns casos es tracta d'objectes ornamentals fracturats, útils de difícil reutilització, com són claus reforçats o punxons fracturats, o bé elements que de per si componen nivells de desfets.

És versemblant creure en la reutilització de materials, els mateixos testimonis corroboren aquesta idea.

En el recinte F del jaciment es varen trobar peces que estaven aixafades a conseqüència de la caiguda dels murs i del sostre del recinte. Tot fa pensar que no es varen trobar senceres, perquè després de la caiguda l'enderroc fou remogut amb l'objecte de recuperar el elements més rics, entre els quals es devien trobar ceràmiques fines i materials metàl·lics.

Un dels mètodes més utilitzats per a l'estudi dels metalls ha estat l'elaboració de tipologies, amb les quals s'analitzen les constants formals dels objectes. El material metàl·lic obtingut del jaciment, per si

sol, poc ens pot aportar. Ara bé, altres evidències arqueològiques i una anàlisi de conjunt ens permeten una interpretació de l'estructura econòmica del poblat i complementar la idea de la importància del desenvolupament de determinades activitats.

Sovint ens trobem amb peces força malmeses, de formes irregulars i fragmentades que ens fan molt difícil la seva atribució.

Els materials que tot seguit es descriuen són els més significatius per a l'elaboració d'una possible tipologia. La identificació d'aquests objectes pretén, bàsicament, classificar-los i obtenir una idea del grau de progrés. És important conèixer i tenir documentada la seva diversitat més que intentar de quantificar-los, al·ludint al fet que l'abundància o manca d'aquests sigui sinònim d'utilització o inexistència.

En la catalogació els hem agrupat en dos grans blocs, objectes ornamentals i útils amb altres funcions, dins dels quals els hem diferenciat segons el material amb què han estat elaborats.

## **BRONZES ORNAMENTALS**

### ***Agulla***

Cod. 086.- Agulla de cap enrotllat completa. Té una llargada de 82 mm i secció circular fins a la part del cap, a partir d'aquí la secció s'aplana mitjançant martellat i s'enrotlla sobre ella mateixa en una volta i mitja. El cap de l'agulla es doblega lleugerament cap enrere, té un diàmetre de 5 mm i l'amplada del laminat és de 3 mm.

Ens trobem davant d'un dels exemplars ornamentals en bronze més antics trobats al jaciment. L'aparició d'aquesta peça en un nivell d'enderroc de l'àmbit AK ens permet datar-la del segle V aC (Làmina I, 2).

### ***Agulla***

Cod. 065.- Agulla de cap enrotllat de la qual es conserven dos fragments de la tija de secció circular. El cap s'enrotlla sobre si mateixa una volta i mitja mantenint la verticalitat en el punt que inicia la volta, contràriament al cas anterior.

Aquesta peça va aparèixer acompanyada d'altres peces de bronze i escòries de ferro. L'estrat es data de principis del segle IV aC (Làmina I, 1).

La funcionalitat d'aquest tipus d'agulles, al marge del seu sentit ornamental, és la subjecció de vestits i s'associen a elements de fixació perforats com les fusaióles, que lligades mitjançant un cordó farien de tanca.

### **Penjoll**

Cod. 066.- Penjoll anellat amb apèndix esferoïdal compost d'una anella de 2 mm de gruix i 5 mm de diàmetre unida a un apèndix d'aproximadament 8 mm de diàmetre mitjançant una petita tija. Va aparèixer en nivells del segle IV aC (Làmina I, 5).

### **Penjoll**

Cod. 101.- Diversos fragments d'una cadena d'anelles, l'última de les quals presenta un apèndix esferoïdal de 8 mm de diàmetre (Làmina I, 3).

Tot i que aquest tipus de penjolls són característics dels camps d'urnes de la fase tardana de l'edat del ferro (600-500 aC), tenen una llarga tradició i una àmplia difusió geogràfica. Vilaseca (VILASECA, 1963) afirma que són comparables als que han estat trobats en les sepultures tumulars de cabdills a les rodalies d'Stuttgart, corresponents al període de Hallstat D3-La Tene A. Peces similars les trobem a Sicília amb cronologia de 730-650 aC; a Empúries i Penya del Moro a mitjans del s. VI aC i en el Coll del Moro, Mianes, Mas de Mussols, Can Canyís a inicis del s. V aC.

### **Penjoll**

Cod. 099.- Penjoll amb botons. Les restes estan molt malmeses, raó per la qual se'n fa difícil la reconstrucció. Malgrat tot, ens permeten de veure que el penjoll es composava de tres tipus de peces amb la mateixa forma però de diverses dimensions. Seguint el model de botons que va publicar Dechelette (DECHELETTE, 1910), tot fa pensar

que estem tractant amb peces del mateix tipus. Dechelette els defineix com a botons de garfi emprats en cinturons de cuir, subjectats a robes o altres suports. Hi ha exemples molt similars a Baviera, Alts Alps i variants a Silèsia. A Catalunya, però, no es coneixen tipologies similars.

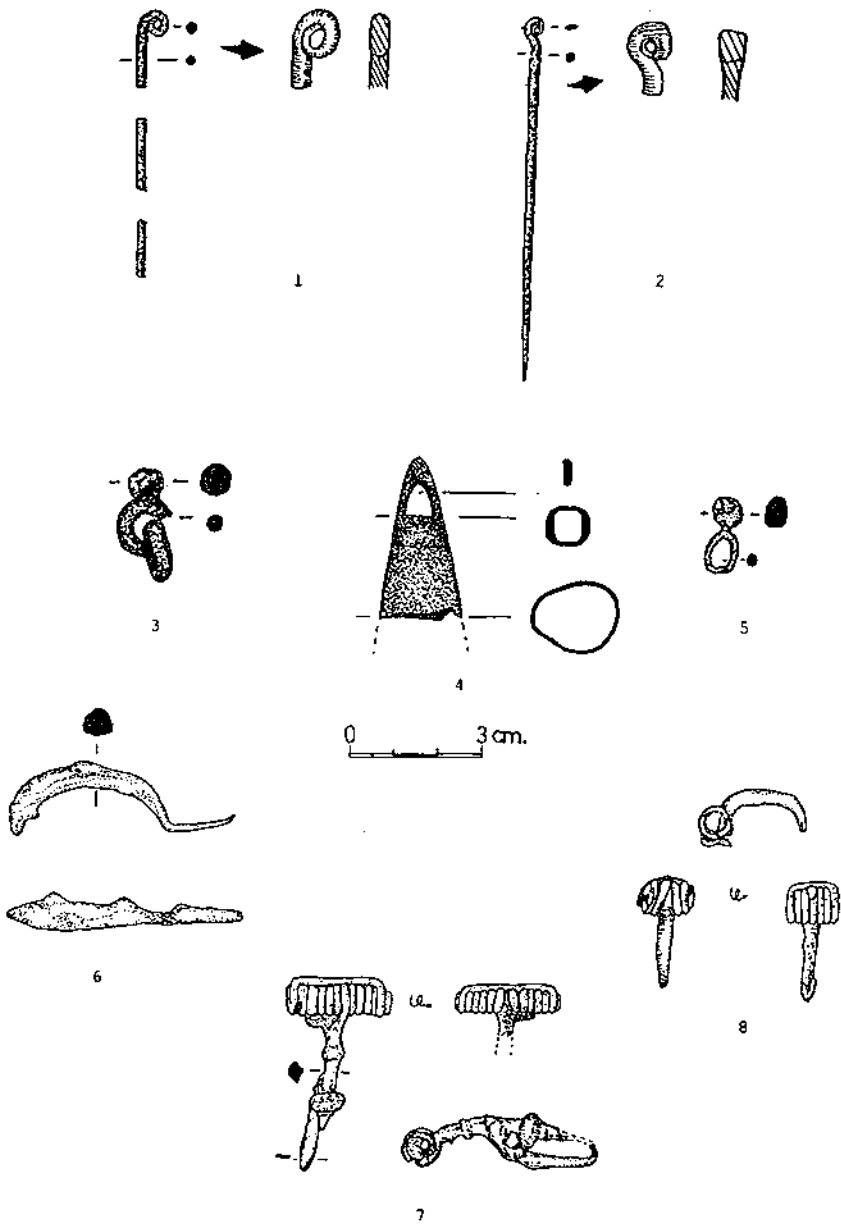
Són peces amb una llarga tradició des de l'edat del bronze. En el nostre cas la datació és de finals del s. III-principis del s. II aC

### **Campaneta**

Cod. 093.- Es tracta d'una campaneta d'una sola peça sense punts de sutura de 20 mm de diàmetre en la base i 35 mm de llargada. En la part superior presenta una perforació de forma ogival, de manera que es pogués penjar mitjançant algun altre element. Per sota d'aquesta perforació, a ambdós costats de la campaneta hi ha dos forats petits pels quals es faria passar el traverser on es subjectaria el batall, que en aquest cas ni un ni l'altre s'han conservat (Làmina I, 4).

L'estudi de Vilaseca (VILASECA, 1963) sobre penjolls de bronze de la necròpoli de Can Canyís fa esment de la gran varietat de penjolls tubulars. Els més senzills són cilindres fets d'una sola fulla unida pels seus extrems però sense punts de sutura. Altres models més complexos tenen forma de con, sense batall, fets amb una planxa amb la línia d'unió ben visible i de vegades amb les vores plegades. En el vèrtex disposen d'un forat per ésser penjades i en alguns casos també presenten orificis a la vora de la base. Vilaseca els relaciona amb altres exemplars de les coves d'Arbolí i l'Heura d'Ulldemolins.

Hi ha un segon grup de penjolls acampanats de coure o de bronze, malgrat que molt diferents pel que fa al seu origen i funcionalitat. Ens referim a les campanetes de les necròpolis fenícies i del món púnic, que apareixen en enterraments infantils. Se n'han trobat a Cadis, Villaricos, Cartago i Puig des Molins. L'opinió de diversos autors, Almagro, Quillard, Benichoy-Safar i Ramos entre d'altres, és que aquests utensilis tenien la funció d'amulets per repel·lir els mals esperits.



Làmina I.

### **Fíbula**

Cod. 073.- Fíbula de la qual es conserven l'arc i el peu. El primer està decorat amb una línia incisa, l'interior de la qual està puntejat. També s'observa una petita taca de color vermell fosc, que pot ser una incrustació, just en l'extrem de la línia. El peu es perllonga i es doblega sobre si mateix sense arribar a tocar l'arc. Aquesta peça data de finals del segle III i principis del s. II aC

### **Fíbula**

Cod. 082.- Cinc fragments d'una fíbula entre els quals es reconeix un moll bilateral del qual es conserven cinc espirals, l'agulla gairebé sencera i fragments de l'arc molt deteriorats. Aquesta fíbula tenia incrustada una petita peça de coral. Va aparèixer en nivells de finals del s. III aC i principis del s. II aC

Aquest model pertany al tipus denominat per Navarro (NAVARRO, 1970) fíbula d'apèndix o de La Tene. Durant el període de La Tene I (400 i 300 aC) el moll bilateral, que ja s'havia començat a desenvolupar a finals del període hallstàtic, ara és més gran i amb poques espirals. A més, és freqüent la representació zoomòrfica de caps d'ànec o de serps en l'apèndix i s'utilitzava una perla de coral o d'ònix per representar l'ull. Aquesta ús del coral no es fa estrany, tenint en compte que es venia utilitzant durant la segona etapa de Hallstat, al nord dels Alps, i s'aplicava en collarets i altres objectes ornamentals.

Durant La Tene II l'ús decoratiu aplicable en aquestes peces minva. El coral, segons Dechelette, serà substituït per l'esmalt vermell, a causa dels canvis en l'orientació dels interessos comercials. Hi ha variacions morfològiques destacables, en aquest sentit l'apèndix s'uneix a l'arc per mitjà d'una abraçadora i les anelles del moll s'uneixen entre elles mitjançant un fil interior en un principi o exterior en els models més avançats.



## FERROS ORNAMENTALS

### *Fíbula*

Cod. 008.- Fíbula de La Tene de tipus senzill seguint la classificació de Navarro (NAVARRO, 1970). Conserva solament l'arc de perfil rectangular i part del moll amb les espirs enllaçades en la seva part exterior. Apareguda amb altres materials metàl·lics en un context estratigràfic datable de segle III aC (Làmina I, 8).

Aquest tipus de fíbula pertany al període de La Tene I amb una cronologia del 400 al 300 aC. Es caracteritzen bàsicament perquè el moll és bilateral amb poques espirs, no més de tres a cada costat, unides per una corda exterior o interior.

### *Fíbula*

Cod. 030.- Fíbula de La Tene de la qual únicament resten l'arc i el peu. Pel context on va aparèixer, acompanyada de ceràmiques de vernís negre del *Taller de Roses* i Campaniana A, a més d'àmfora itàlica i púnica del tipus Maña C1, Maña D i PE 16, la situen cronològicament a finals del s. III i inicis del s. II aC (Làmina I, 6).

### *Fíbula*

Cod. 044.- Fíbula de La Tene o altrament dita d'apèndix, en la qual destaca un botó bicònic situat gairebé en el punt d'unió entre arc i peu, i una abraçadora en la part més propera al moll. Per les seves característiques tipològiques i per associació amb ceràmiques del *Taller de Roses*, es data del segle III aC (Làmina I, 7).

La cronologia d'aquests models es pot concretar depenent de l'avanç de l'apèndix, en aquest cas l'apèndix forma part de l'arc i es tracta d'un tipus més senzill que els que s'inclouen en La Tene I.

## **BRONZES NO ORNAMENTALS**

### ***Esperó***

Cod. 084.- Es tracta d'una peça formada per un capçal del qual es perllonguen dos braços de secció semicircular i que defineixen una semicircumferència de 35 mm de radi. El capçal, així com els dos extrems dels dos braços, serveixen com a suport per a la decoració de tipus geomètric. Cadascun dels braços té dos rebles, també de bronze, que els travessen, molt possiblement amb la finalitat de subjectar l'esperó a un cuir o roba (Làmina II, 1).

Sobre esperons ibèrics, Cuadrado (CUADRADO, 1977) va descriure alguns exemplars de la necròpoli del Cigarralejo conjuntament amb altres peces de l'arnés dels cavallers incloses generalment en l'aixovar funerari. Els tipus que diferencia Cuadrado són de cronologia del s. IV aC. En el nostre cas, però, pels nivells d'enderroc on va aparèixer és datable del s. III-II aC.

### ***Ham de pesca***

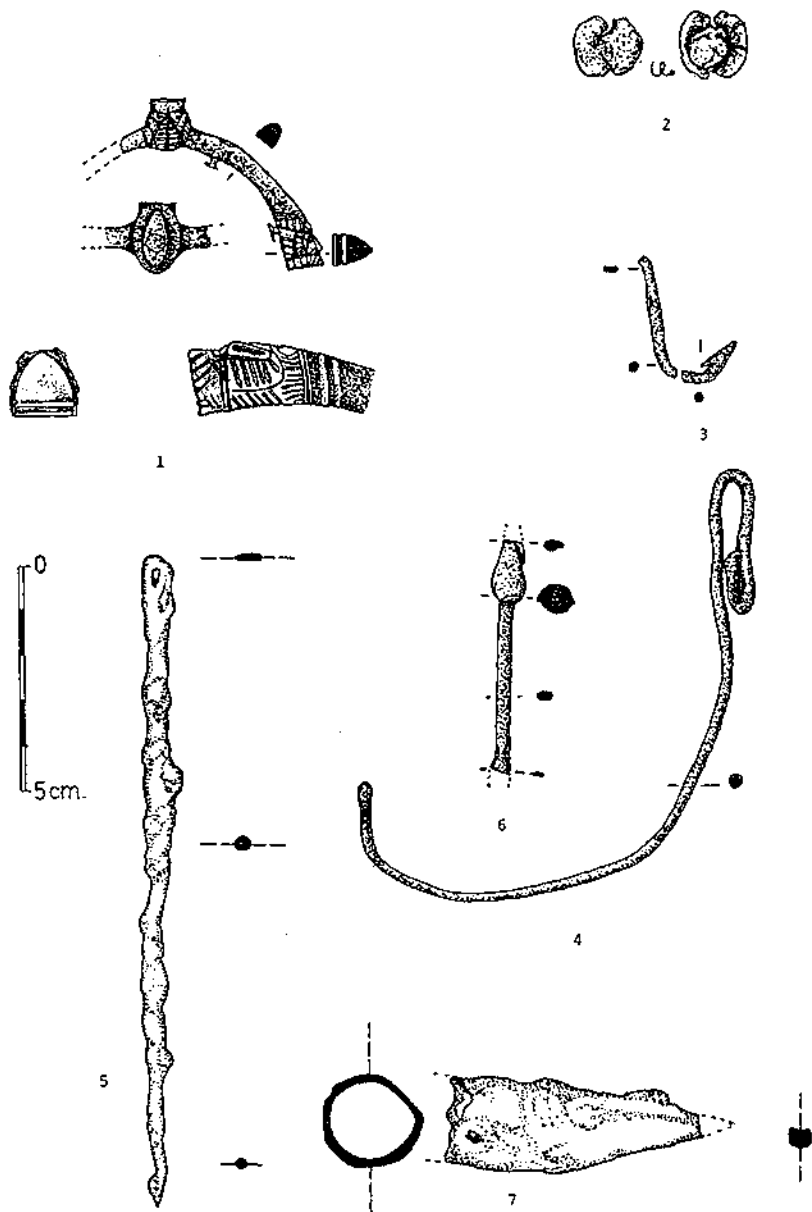
Cod. 069.- Ham de secció circular de 3 mm de gruix i 200 mm de longitud. En un dels extrems la punta ha estat aplanada mitjançant martellat i en l'altre la tija es doblega sobre si mateixa. Cronològicament s'ubica en un context de finals del segle V i principis del segle IV aC (Làmina II, 4).

### ***Ham de pesca***

Cod. 076.- Ham fragmentat en quatre trossos, es tracta d'una tija de bronze de 40 mm, de secció circular amb un dels extrems amartellat i l'altre amb forma d'arponet. Apareix en un context cronològic antic, segle VI aC (Làmina II, 3).

### ***Ham de pesca***

Cod. 077.- Ham similar a l'anterior. El seu estat de conservació és precari. Apareix també en un estrat antic datable del segle VI aC.



Làmina II.

### **Botó**

Cod. 091.- Botó de bronze de forma circular sense decoració i sense cap mena d'element de subjecció. Aparegut en un estrat de finals del s. III i principis del s. II aC (Làmina II, 2).

### **Tija**

Cod. 078.- Tija de secció quadrada amb un dels extrems afilat i l'altre amartellat, possiblement per emmanegar. Datable de finals del s. III i inicis del s. II. aC.

### **Agulla**

Cod. 083.- Agulla de bronze fragmentada en el punt on inicia l'ull. Datació de finals del s. III i principis del s. II aC (Làmina II, 6).

### **Moneda**

Cod. 056.- Peça de 24 mm de diàmetre. En l'anvers, s'hi dibuixa el perfil dret d'un cap d'home i el signe ibèric [...TI]; en el revers, un genet amb una palma a la seva dreta i la llegenda [KESE]. Segons l'estudi de Villaronga (VILLARONGA, 1982), s'accepta que les monedes amb l'inscripció KESE pertanyen a la seca de Tarraco, concretament a la sèrie 25 identificada pel símbol epigràfic indicat anteriorment. Se'ls atribueix una cronologia de mitjans del s. II aC. Les monedes de Kese fan referència al poble dels *cessetanos*, citats per Plini, i als *cosetanoi* de Ptolomeu. Sembla comú utilitzar el nom ibèric del poble, de la *gens*, en lloc del topònim de la ciutat jurídica, de manera similar el que va ocórrer amb *Untikesken-Emporion* i *Arse-Saguntum*.

### **Moneda**

Cod. 094.- Moneda hispano-cartaginesa apareguda en la u.e. 7.085 que és un nivell d'enderroc de l'estructura de l'àmbit AO en la seva última fase, datable del segle III i principis del segle II aC. L'estat de la peça no ens permet de veure'n amb claredat la simbologia. A l'anvers, però, s'entreveu el perfil dret d'un cavall realitzat amb un estil

molt tosc. Els primers dracmes d'*Emporion* representaven un cavall aturat, seguint el model cartaginès, que denota els contactes comercials existents entre grecs emporitans i cartaginesos (VILLARONGA, 1979). Amb l'estabilització de la conquesta es varen batre monedes en bronze en dues sèries paral·leles, de les quals la diferència principal és l'estil, de més qualitat en una que en l'altra. En el nostre cas possiblement la moneda pertanyi a aquest segon grup.

## FERROS NO ORNAMENTALS

### ***Sabata de rella d'arada***

Cod. 053.- Es tracta d'una planxa de ferro de forma rectangular que tendeix en un dels seus extrems a prendre forma d'ogiva. Hi queden restes de rebllons que permetrien fixar-la al dental de l'arada. Va aparèixer en un nivell d'enderroc juntament amb altres peces metàl·liques i amb ceràmiques de vernís negre del *Taller de Roses* i Campaniana A (Làmina III, 1).

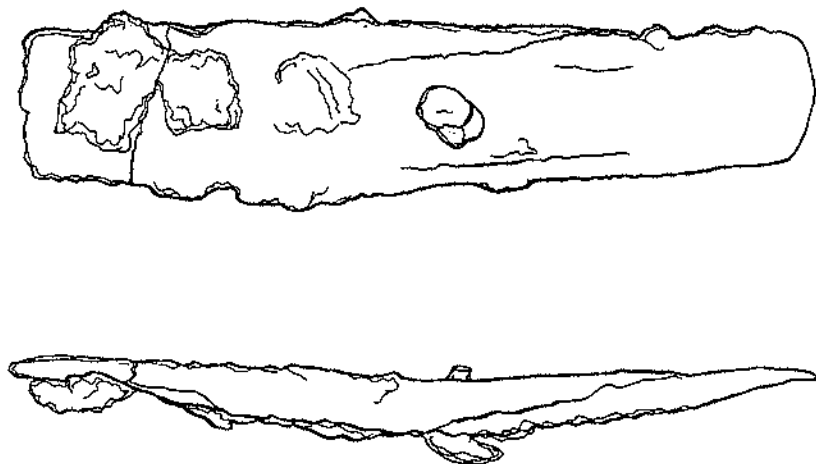
Segons la tipologia elaborada per Aitken (AITKEN, 1950-51), el tipus d'arada utilitzada en època ibèrica es defineix com a arcaica, amb l'esteva i el dental d'una sola peça i la rella de la forma que hem descrit anteriorment. L'arada amb aquestes característiques es va utilitzar extensament en la regió mediterrània.

### ***Podall***

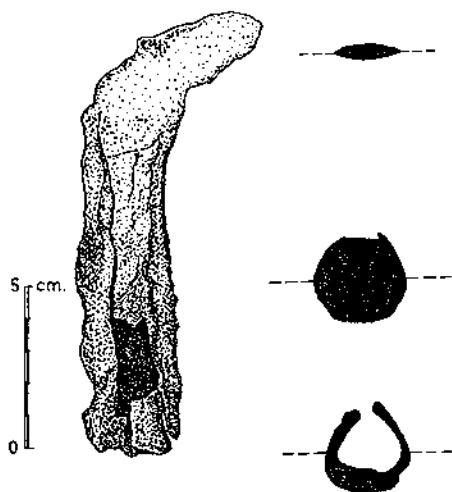
Cod. 037.- Instrument de forma corba proveït d'un tub per introduir-hi el mànec. És un dels instruments agrícoles més comú en els poblats ibèrics. Bàsicament, s'utilitzava per a la poda dels arbres o vinyes. El sistema més freqüent d'emmanegar és mitjançant rebllons, sistema que més tard es va substituir fent que el mànec s'adaptés directament a la dolla de l'eina (Làmina III, 2).

### ***Virolla***

Cod. 066.- Virolla cònica trencada per la punta amb dos orificis a tocar de la vora per subjectar el bastó. Va aparèixer en un estrat datable de finals del s. IV aC (Làmina II, 7).



1



2

### **Agulla**

Cod. 050.- Agulla de 13 mm de longitud i 6 mm de diàmetre fragmentada en quatre parts, de secció circular i d'un sol ull. Formalment, són molt diverses i també presenten variacions en els materials emprats per a la seva elaboració. Les petites i fines s'utilitzarien per a la costura de robes lleugeres, mentre que les més llargues i gruixudes, com és aquesta, es destinarien al treball de robes més vastes i resistents (Làmina II, 5).

### **Placa**

Cod. 045.- Placa rectangular amb una longitud de 300 mm, 22 mm d'amplada i amb variacions de gruix que oscil·len entre 10 i 30 mm. A la part central s'aprecien restes de reblons i claus. Tot i que és difícil definir la seva funció, aquestes evidències fan pensar que havia d'estar penjada, malgrat que no sabem d'on.

## **PECES DE PLOM**

Les peces de plom ens aporten poca informació. Es tracta de peces que no presenten restes d'inscripcions ni signes en la superfície, formalment són molt irregulars, de manera que no suggereixen res sobre la seva funcionalitat.

## **BIBLIOGRAFIA**

- AITKEN, R. i B. (1950-51). *El arado castellano. Estudio preliminar*, Biblioteca Prehistórica Hispana, I-II (Madrid).
- CUADRADO, E. (1977). «Espuelas ibéricas», XV Congreso Nacional de Arqueología (Lugo).
- DECHELETTE, J. (1910-13). *Manuel d'Archéologie préhistorique, celtique et gallo-romaine*, Vol. I-II-III-IV-V. Ed. Alphonse Picard et fils (Paris).
- NAVARRO, R. (1970). *Fíbulas en Cataluña*, Instituto de Arqueología de la Universidad de Barcelona, Publicaciones Eventuales, 16 (Barcelona).

VILLARONGA, L. (1979). *Numismática antigua de Hispania*, Ed. Cymis (Barcelona).

— (1982). *Les seques catalanes*, Fonaments, 3 (Barcelona).

VILASECA, S. (1963). *La necrópolis de Can Canyís*, Trabajos del Seminario de Historia Primitiva del Hombre, vol. VIII (Madrid).