

LES CERÀMIQUES PALEOCRISTIANES
(DÉRIVÉES-DES-SIGILLÉES
PALÉOCHRÉTIENNES)
DEL PENEDÈS

ALBERT BACARIA I MARTRUS

Els materials que presentem en aquesta comunicació corresponen a una sèrie de produccions de ceràmiques conegudes com paleocristianes, tant importacions gàl·liques com produccions locals, d'alguns jaciments de l'Alt Penedès i del Garraf, que cronològicament cal datar entre finals del s. IV d.C. i mitjans del s. V d.C.

LES CERÀMIQUES PALEOCRISTIANES (DÉRIVÉES-DES-SIGILLÉES PALÉOCHRÉTIENNES) DEL PENEDEÈS

INTRODUCCIÓ

El material que presentem avui és un conjunt de ceràmiques paleocristianes (D.S.P.) documentades en quatre jaciments arqueològics de les comarques del Garraf i de l'Alt Penedès (figura 1). El criteri de selecció dels jaciments per a fer aquest estudi és el de respondre al context regional en el qual s'emmarquen aquestes jornades de Gelida organitzades per l'Institut d'Estudis Penedesencs. Amb això volem dir que la presència de D.S.P. en aquests jaciments s'ha d'inscriure, des del punt de vista ceramològic, dins d'un ampli context geogràfic que abraça tota la franja litoral i prelitoral del NE peninsular i rutes de penetració cap a l'interior, on queda territorialment definit el procés econòmic derivat de les importacions i produccions locals⁽¹⁾ de D.S.P., emmarcat cronològicament entre finals del segle IV d.C. i el tercer quart del segle V d.C. Ara bé, això no vol dir que no hi hagin elements suficients com per poder delimitar-ne el seu estudi a l'àrea que ens ocupa, ja que tant les característiques geogràfiques del que seria la gran comarca del Penedès, si hi incloem el litoral, com l'estudi ceramològic de les peces, on es documenten importacions i produccions locals, creiem que així ho permeten fer, tal i com veurem tot seguit.

ELS JACIMENTS

Si ens centrem en la localització i característiques dels jaciments, tot i que no entrarem en la seva descripció exhaustiva, ja que aquest no és l'objectiu del treball, caldria diferenciar a priori la zona interior de la litoral. I no només per la distància que les separa en el terreny, o per les pròpies característiques econòmiques que diferencien una zona costanera, més oberta a les relacions comercials, d'una àrea rural de l'interior del país, sinó per la pròpia tipologia dels jaciments.

Des d'aquest punt de vista, es localitzen a la zona més interior, en plena serralada prelitoral, els jaciments del Fondal Valldeió i de la Cova de la Font del Molinot. Tipològicament tots dos jaciments s'identifiquen amb teòrics habitats en cova o abric, sense estructures documentades i amb períodes d'ocupació diferents, segons cada cas.

El Fondal Valldeió està format per un conjunt de cavitats i abrics, alguns d'ells relativament distants entre si, localitzats, tal i com indica el seu nom, en un fondal de la cara septentrional de la Serra de Font-rubi en el terme municipal de Mediona. Tot i tractar-se de diferents indrets, creiem que es poden relacionar entre tots ells pel territori molt ben definit on es troben i pels fragments de D.S.P. que hi han aparegut.

La Cova de la Font del Molinot és una petita cova situada a uns 800 metres al nord-est de la població de Pontons, en les cingles de la Plana Molinera, i hi han aparegut materials que, cronològicament, abracen des del Neolític fins al segle V d.C.

En anteriors treballs⁽²⁾ ja hem dit que les troballes de D.S.P. en jaciments en cova es repeteixen en diferents llocs del nostre país, sempre en zones de l'interior, i que, sorprenentment, acostumen a aparèixer en contextos arqueològics on és absent qualsevol altre tipus de ceràmica fina de taula, i més concretament, la sigil·lata Clara D, omnipresent en tots els jaciments arqueològics d'aquesta època. Quant a la funcionalitat d'aquest tipus de jaciments, val a dir que els hem anomenat "hàbitats", sense poder-ne afirmar la seva utilitat com a tals, i no sabem si es tractaria de llocs amb algun tipus de significat religiós. En tot cas, no han de respondre sempre a una mateixa tipologia.

De la directa relació que hi hauria hagut en època tardorromana entre la Cova de la Font del Molinot i el Fondal Valldeió, en parlarem en l'apartat dedicat a l'estudi dels materials.

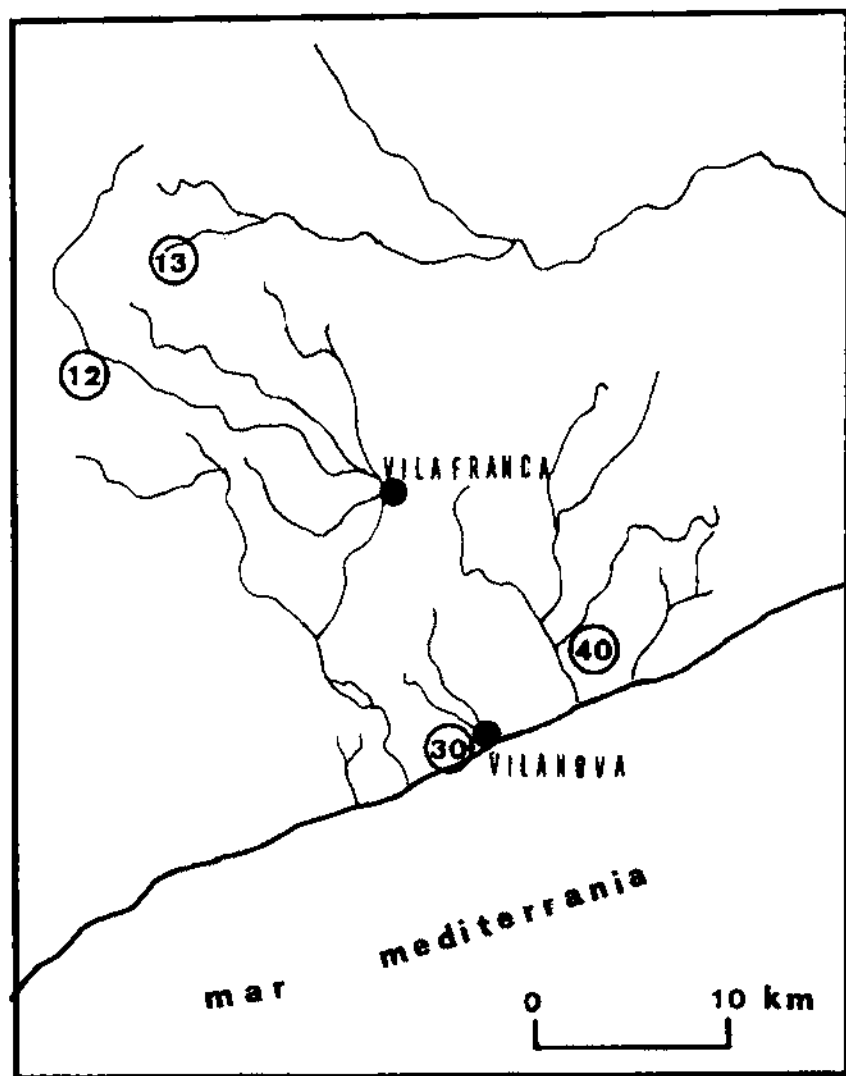


Figura 1: Situació dels jaciments. 12. Cova de la Font del Molinot; 13. Fondal Valldellós; 30. Darró; 40. La Pedra Encantada.

En arribar a la costa, localitzem els altres dos jaciments, tipològicament diferents, però contemporanis.

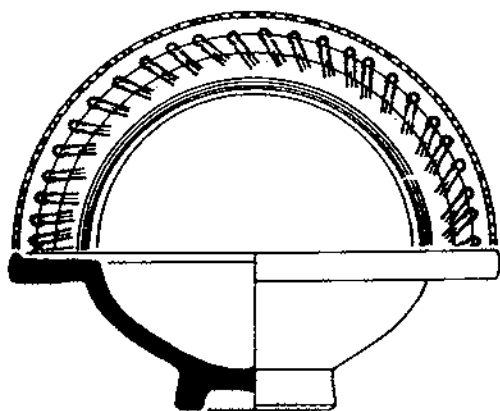
Ja al terme municipal de Sant Pere de Ribes, i en un indret conegut com **la Pedra Encantada**, en una zona rural agrícola, hi ha documentat un enterrament en tègula de cronologia incerta, on aparegué un fragment de ceràmica catalogat com probable imitació de *Dérivées-des-Sigillées Paléochrétiennes*, amb absència total de peces d'importació.

El darrer jaciment, conegut com **assentament ibero-romà de Darró**, es localitza als afores del nucli urbà de Vilanova i la Geltrú, tocant a la Platja, al peu del Turó de Sant Gervasi. Hi han aparegut en les darreres campanyes d'excavació (Gumà 1990) quatre fragments de D.S.P. i d'imitacions, limitats en nombre però suficientment representatius. De les característiques del jaciment ens remetem a les diverses publicacions que hi han sobre ell, que diuen que es tracta d'una vil·la romana amb precedents d'una important ocupació ibèrica. La cronologia abraçaria des de mitjans del s. V a.C. fins a les darreries del s. V d.C.

LES CERÀMIQUES I EL CONTEXT ARQUEOLÒGIC

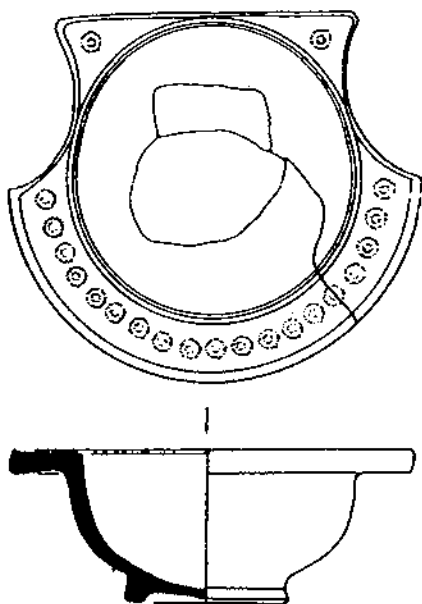
Com ja hem dit al principi, de tot el conjunt de ceràmiques estudiades, cal distingir-ne el que són importacions gàl·liques, amb un total de vint peces, del que serien les imitacions o produccions locals, representades per sis fragments. Es diferencien unes de les altres, sobretot per les seves característiques tècniques de fabricació, ja sigui la cocció, el vernís, no sempre present en les imitacions, o les argiles utilitzades sovint no gaire depurades i amb abundant desgreixant quan es tracta també d'aquestes últimes. Per contra, tipològicament i decorativament els materials considerats com a produccions locals presenten les mateixes formes, només amb alguna variant, i els mateixos elements decoratius que les importacions.

Cova de la Font del Molinot (12). D'aquest jaciment prové el bol 12.01 de la forma Rigoir 3c (figura 2). És una peça sencera, de 21 cm de diàmetre extern de la vora, en cocció reductora, de molt bona qualitat de fabricació. La pasta és fina i compacta, de color gris. El vernís és compacte, de tonalitat gris brillant molt fosc, i s'estén molt ben adherit per tota la superfície. La paret interna de la vora està decorada amb un motiu



1 2.0 1

Figura 2: Bol procedent de la Cova de la Font del Molinot, de la forma Rigoir 3c; coccio reductora (esc. 1/3).



1 3.0 2

Figura 3: Bol de la forma Rigoir 3b procedent del Fondal Valldellós; coccio reductora (esc. 1/3).

en forma de columneta vegetal que es va repetint (punxó núm. 903 - figura 9).

Aquesta peça provindria del sondeig realitzat l'any 1974 per la Generalitat de Catalunya i es troba dipositada al Museu de Vilafranca del Penedès. No es correspon amb una estratigrafia clara, segons les notícies que tenim, tot i que, per les seves característiques, no dubtem a situar-la cronològicament dins de la primera meitat del s. V d.C.

Fondal Valldellós (13). Un total de vint-i-dos fragments són els documentats en aquest jaciment provinents dels diferents abrics i coves que el configuren. De tots ells, només n'hi ha tres que es corresponguin amb materials de producció local: són el fragment de vora 13.05 (figura 5) corresponent a un bol de la forma 18 de coccio reductora defectuosa. La pasta és dura i compacta, de fractura irregular i color gris. S'hi observa alguna partícula blanca com a desgreixant; vernís a tota la superfície que varia de tonalitat pel defecte de coccio. Porta decoració indeterminada d'arcs o cercles concèntrics (punxó núm. 332 - fig. 9). I els dos bols de la variant de la forma Rigoir 15a, núms. 1.303 i 13.04 (figura 5). Són dues peces de les mateixes característiques, sens dubte, procedents del mateix taller de producció, que es caracteritzen per la manca de vernís i l'absència de decoració. Malgrat aquests dos factors, considerem que es tracta d'imitacions de D.S.P. tant per la seva tipologia com pel context en el qual han aparegut. Tenen una pasta dura i compacta, de fractura recta i color grisós.

La resta de les peces constitueixen un lot molt homogeni en tots els aspectes. Es caracteritzen per tractar-se de produccions en coccio reductora, de pastes de color gris fosc, fines, dures i compactes i en conjunt força depurades i amb la fractura recta. Tipològicament estan representades les formes Rigoir 3b i 3c, 6b, 15a i 18, a més d'alguns fragments informes.

Dels dos bols de la forma 3, que es conserven sencers, en destacaríem el núm. 13.02 (figura 3) per tractar-se d'una variant amb dos becs, desconeguda dintre de la gamma tipològica de la forma 3b. Aquesta és una forma no gaire freqüent en el conjunt de les produccions gàl·liques, i que a la Península Ibèrica només la tenim documentada al Fondal Valldellós i a Tarragona en un exemplar que considerem imitació de D.S.P. (Bacaria 1991). Presenta les mateixes característiques tècniques de fabricació que la peça de la Cova de la Font del Molinot, i està

decorada amb un motiu de cercles concèntrics disposat a la superfície interna de la vora (punxó núm. 146 - fig. 9).

Respecte al bol 13.01, de la forma 3c (figura 4), direm que es tracta també d'una peça sencera, molt ben fabricada com els exemplars anteriors i amb el mateix motiu decoratiu que la peça 13.02 (punxó núm. 146 - figura 9), que cobreix tota la superfície interna de la vora que té un diàmetre extern de 15 cm.

La forma 6b és la més representada amb sis fragments de característiques tècniques molt similars (núms. 13.07, 13.08, 13.09, 13.10, 13.11 i 13.12 - figura 4). Totes les peces són de cocció reductora, i tant les pastes, que són fines i compactes, com els vernissos, que cobreixen tota la superfície, els donen un aspecte de bona qualitat. Els diàmetres externs de les vores oscil·len entre els 12 cm i els 14 cm, i en cap cas en tenim la secció completa. Com a element decoratiu, s'hi pot observar la repetició en diverses peces dels motius 146 i 903 (figura 9) que els relacionarien amb els bols de la forma 3 i 18 del mateix jaciment i el bol de la Cova de la Font del Molinot.

A més, hi ha una palmeta (núm. 328 - figura 9) que decora el fragment 13.08, així com un motiu en columneta en el bol 13.07 (punxó núm. 904 - fig. 9).

En completar aquest conjunt de D.S.P. del Fondal Valldellós, tenim la copa 13.21, variant de la forma 15a amb la carena poc marcada, de 15 cm de diàmetre extern de la vora i amb la secció incompleta, ja que li manca el peu. Les característiques de la pasta i del vernís són molt similars a la de la resta de materials, i està decorada amb un motiu vegetal (punxó núm. 332 - fig. 9). I un bol sencer de la forma Rigoir 18, núm. 13.06 (fig. 4), amb 13 cm de diàmetre extern de la vora, que és lleugerament exvasada. Està decorada amb els motius núms. 146, 148 i 903, i també s'identifica amb els bols de la forma 3 i 6b.

Hi ha, a més, un total de sis fragments informes del mateix taller de producció que la resta de materials, decorats amb el punxó núm. 145 en dos dels casos, i en un altre es pot veure el punxó núm. 903, que trobem repetit en diverses peces.

Malgrat el nombre important de ceràmiques paleocristianes que s'han trobat al Fondal Valldellós, ens trobem amb la problemàtica que no

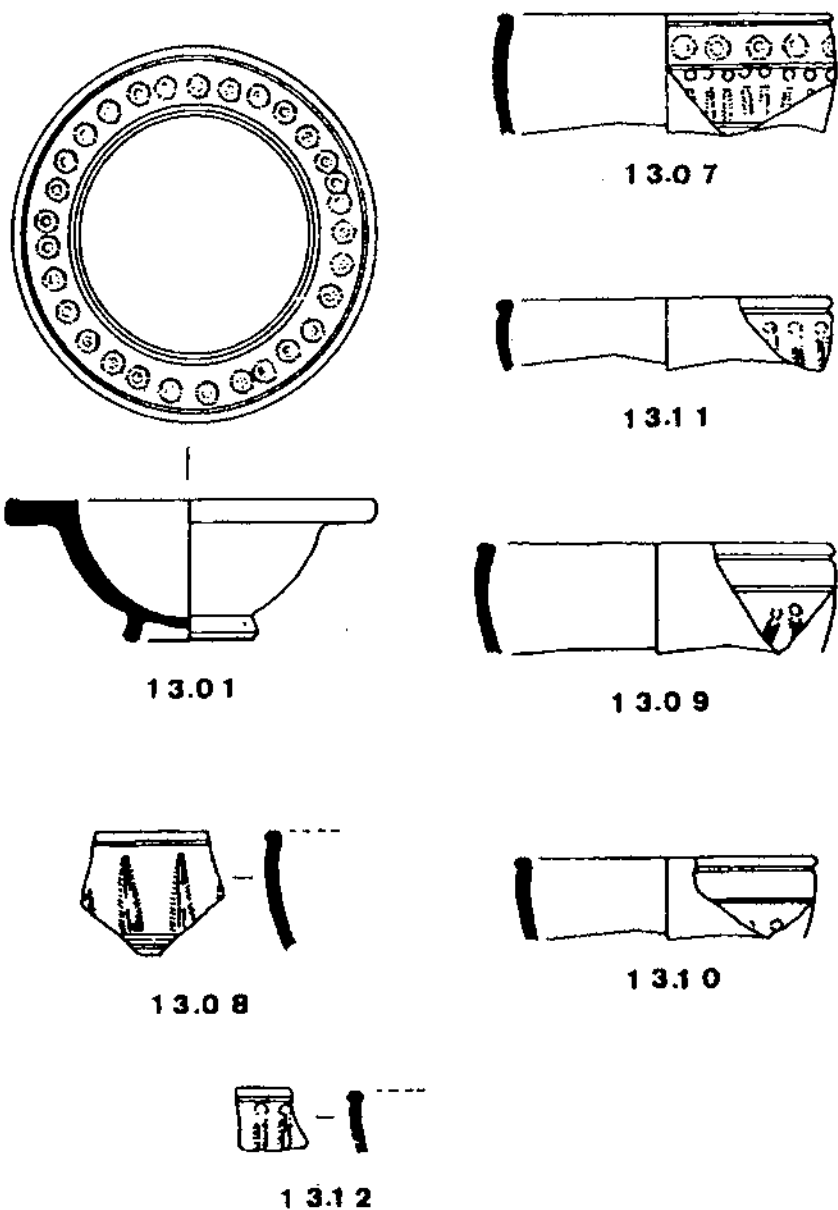


Figura 4: Bols de la forma Rigoir 3c i 6b del Fondal Valldeïlós (esc. 1/3).

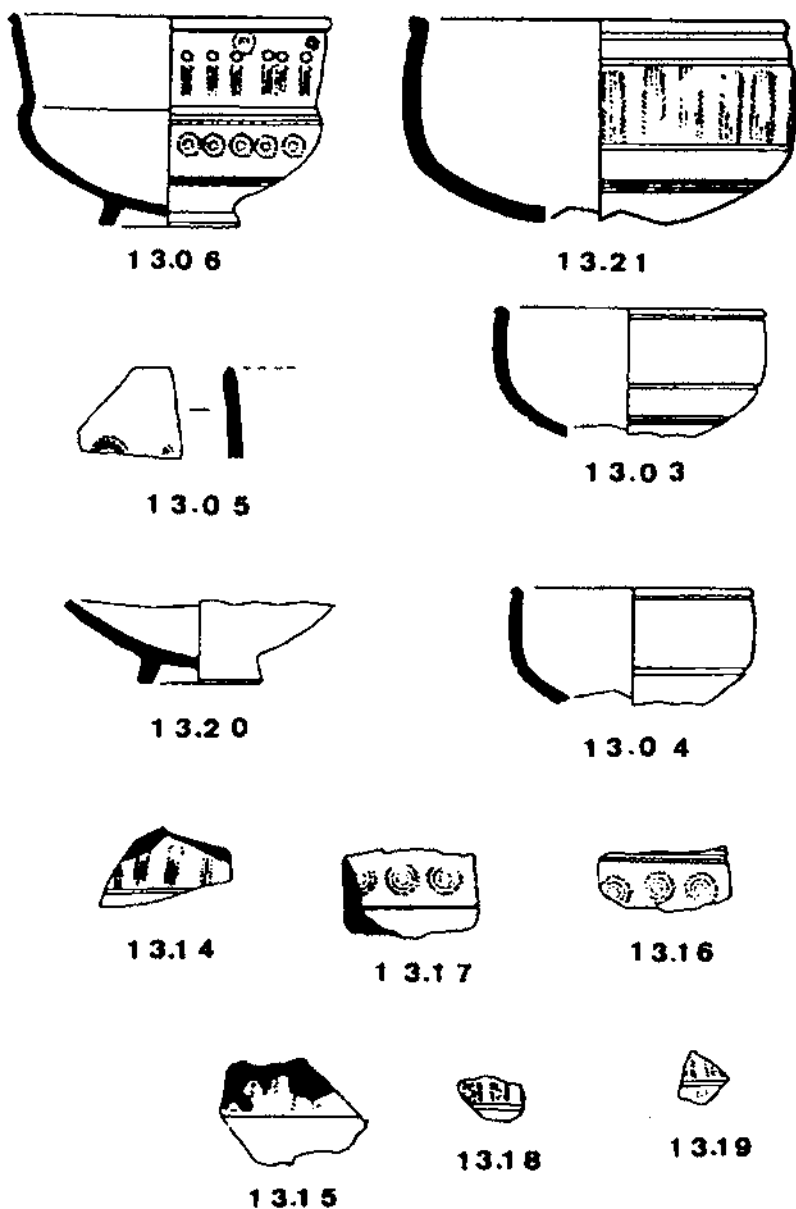


Figura 5: Fondal Valldeïlós. Formes 15a, 18 i fragments informes (esc. 1/3).

hi ha un context arqueològic definit, per la manca d'estratigrafies, agreujat per la dispersitat en el territori a l'hora de la localització dels materials. L'únic element que permet fer alguna interpretació sobre la teòrica datació d'aquests materials, al marge de l'estudi ceramològic en si, és un lot de monedes trobades en una de les coves del Fondal anomenada "Cova de les Monedes". Són sis mitjos bronzes datables entre el 378 i el 423 d.C. que es corresponen amb encunyacions de Flavi Teodosi I (378-383), Flavi Gratinià (379-383), Magne Clement Màxim (383-388), Flavi Teodosi I (392-394), Flavi Teodosi I (379-395) i Honori (393-423) (fig. 7) (Álvarez 1979). També hi aparegué una cullera de bronze (fig. 6).

La Pedra Encantada. Hi ha un sol fragment imitació de D.S.P., amb absència total d'importacions. Aquest fet creiem que no té cap transcendència i que es podria justificar per tractar-se d'un sol enterrament amb molts pocs materials arqueològics documentats. És un fragment de vora i paret (núm. 40.01 - figura 8) decorat amb un punxó de cercles (núm. 164 - figura 9). La forma és molt tancada i l'hem classificat com una variant de la forma Rigoir 6b (Bacaria 1991). El vernís està poc definit i la pasta és de color gris, amb partícules blanques de desgreixant. Ha aparegut amb altres fragments de ceràmica tardorepublicana i alt imperial (Miret 1984).

Darró. Són d'aquest jaciment els fragments 30.01, 30.02, 30.03 i 30.04 (figura 7). Els dos primers pertanyen al grup de ceràmiques importades i són en cocció reductora i oxidant respectivament. Són fragments molt petits, però suficients com per identificar-los amb una producció tècnicament acurada, amb pastes fines, tobes i compactes, i vernissos poc conservats pel rodat de les peces, però que eren consistents i de tons suaus. Estan decorats amb una palmeta (núm. 338 - figura 9) el primer i palmetes i arcs el segon (núms. 337 i 214). Tots els motius només s'observen parcialment. El núm. 30.01 correspondria a una forma 6 o 15 i el 30.02 és un fragment informe de paret probablement d'un bol.

Els altres dos fragments són imitacions de les formes Rigoir 1 i 15a (núms. 30.04 i 30.03 respectivament) (Bacaria 1991). Són peces mal cuites, que conserven alguna resta de vernís en el cas de la copa. Les pastes són dures, amb partícules blanques de desgreixant visibles i de tons variats. Porten decoració d'arcs i rectangles reticulats (punxons núms. 210 i 604 - figura 9) el fragment 30.04 i una gran palmeta parcialment visible (punxó núm. 336) el fragment de plat.



Figura 6: Cullera
de bronze de la
Cova de les
monedes.

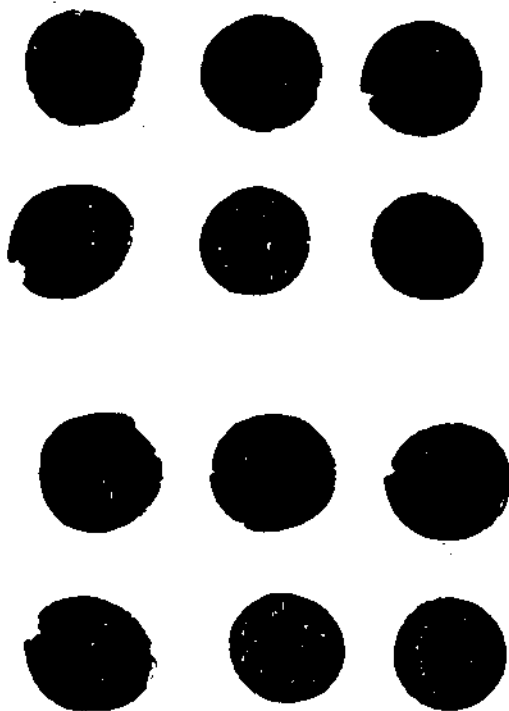


Figura 7: Sis
mitjos bronzes de
la Cova de les
monedes.
Anvers.
Revers.

El context arqueològic en el qual apareixen aquests materials sembla correspondre a un moment cronològic que aniria des de finals del s. IV dC a la segona meitat del s. V d.C. (Gumà 1990).

LA DECORACIÓ

De la sèrie de motius que decoren aquests conjunts de ceràmiques paleocristianes, en voldríem destacar els del Fondal Valldellós i la Cova de la Font del Molinot. Dues són les característiques de la decoració en les peces d'aquests jaciments: una, la repetició de dos punxons (núms. 903 i 146) en diferents bols i copes que arriben a relacionar el bol 12.01 amb un total de 9 peces del Fondal com a mínim, la qual cosa permet parlar d'un conjunt molt homogeni, sense paral·lelismes en cap dels nostres jaciments. L'altre, el fet que la decoració cobreix gran part de la superfície de les peces, com a les produccions narboneses; amb una qualitat d'estampat prou bona.

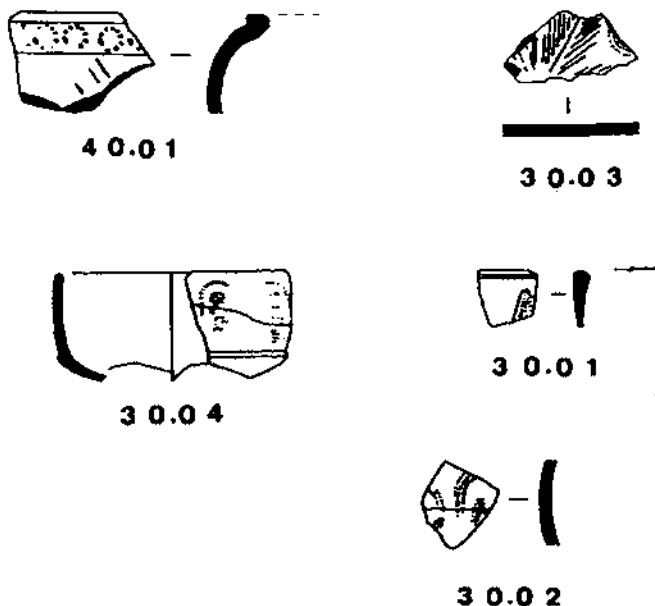


Figura 8: Ceràmiques de la Pedra Encantada (40) i Darró (30) (esc. 1/3).

La tipologia dels punxons contempla principalment el tipus de columneta i els cercles concèntrics. Cal afegir-hi també alguna palmeta de l'estil característic de qualsevol dels tallers gàl·lics de la Mediterrània.

Pel que fa referència a la decoració de les ceràmiques de Darró i la Pedra Encantada, s'observa la senzillesa i deficiència de l'estampat del fragment d'aquest últim jaciment, que contrasta amb el que hem vist fins ara. I respecte als materials de Darró direm que sobresurt la palmeta de gran volum que estampa el fons de l'únic fragment de plat que tenim. D'altra banda, la decoració dels dos fragments d'importació i de la copa de producció local seria molt representativa de les produccions de l'àrea d'influència narbonesa.

Descripció dels punxons

164. A la paret del bol 40.01, f. 6b (fig. 9); coccio reductora defectuosa.

146. Sobre la superfície interna dels bols 13.01 i 13.02, fs. 3c i 3b respectivament (figs. 4 i 3); coccio reductora. A la paret del bol 13.07 combinant amb el motiu 904, f. 6b (fig. 4), i a la paret del bol 13.06, per sobre i per sota de la carena, f. 18 (fig. 4), combinant amb els motius 148 i 903; ambdues peces són en coccio reductora.

148. A la paret del bol 13.06, per sobre de la carena, f. 18 (fig. 5); coccio reductora. Combina amb els motius 146 i 903.

145. A la paret dels fragments informes 13.06 i 13.07 (figs. 4 i 5); coccio reductora.

163. Punxó molt poc precís i conservat parcialment, que decora el fons del plat 30.03, f. 1 (fig. 9); coccio reductora defectuosa. Combina amb la palmeta 336.

147. Punxó indeterminat, disposat sobre la paret del fragment 13.05, f. 18 (fig. 5); coccio reductora defectuosa. Combina amb una palmeta pràcticament inapreciable (núm. 332 - fig. 9).

210. A la paret de la copa 30.04, per sobre de la carena, f. 15a (fig. 8); coccio reductora defectuosa. Combina amb el motiu 604.

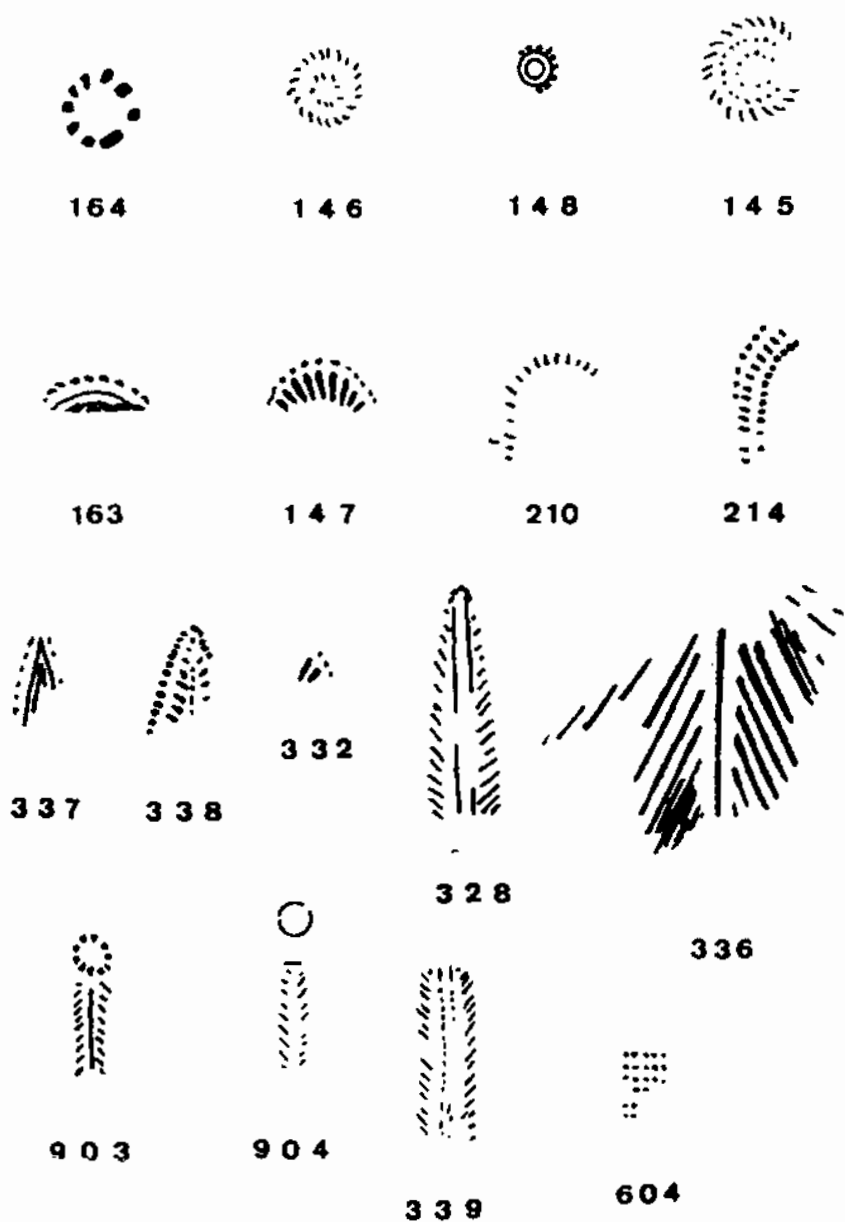


Figura 9: Punxons: cercles concèntrics, arcs, palmetes, columnetes i rectangle reticulat (esc. 1/1).



Figura 10: Bols 13.02 i 13.06 del Fondal Valldellós.

215. En el fragment de paret informe 30.04 (fig. 8); coccí oxidant. Combina amb el motiu 350.

350. En el fragment de paret informe 30.04 (fig. 8); coccí oxidant. Combina amb el motiu 215.

351. A la paret del fragment de vora 30.01, f. 6 o 15 (fig. 8); coccí reductora.

336. Sobre el fons del plat 30.03, f. 1 (fig. 8); coccí reductora defectuosa. Combina amb el motiu 163.

328. A la paret del bol 13.08, f. 6b (fig. 4); coccí reductora.

903. Aquest punxó, el trobem decorant un mínim de set peces del Fondal Valldeïlós: núm. 13.07, 13.09, 13.11, 13.12 (f. 6b - fig. 4), 13.06 (f. 18 - fig. 5) i 13.14 i 13.19 (fragments informes - fig. 5). I també decora el bol 12.01 de la Cova de la Font del Molinot, f. 3c (fig. 2). Totes les peces són en coccí reductora, i en la núm. 13.06 es combina amb els motius 146 i 148.

904. A la paret del bol. 13.07, f. 6b (fig. 4); coccí reductora. Combina amb el motiu de cercles concèntrics 146.

604. A la paret de la copa 30.04, per sobre de la carena, f. 15a (fig. 6); coccí reductora defectuosa. Combina amb el motiu 210.

339. A la paret del bol 13.21, f. 15a (fig. 5); coccí reductora. Combina amb decoració de rodeta molt perduda.

CONCLUSIONS

Si resumim l'exposició que hem fet fins aquí, n'extreiem tres factors que considerem importants a l'hora d'interpretar el significat de la presència de D.S.P. en els jaciments estudiats. En primer lloc ens referim a la presència de ceràmiques paleocristianes en una de les zones amb menor freqüència quantitativa d'aquest tipus ceràmic dintre de l'àmbit geogràfic del nord-est peninsular. I no per tractar-se d'una àrea poc poblada en època romana, ja que els vestigis arqueològics ens diuen el contrari. En tot cas, caldria atribuir-ho a una falta de prospecció i excavacions sistemàtiques en un territori no tan urbanitzat com podria ésser, per exemple, el litoral barceloní. En unes hipòtesis preliminars,

serviria almenys per confirmar l'expansió d'aquestes ceràmiques per totes les àrees del nostre territori, fins i tot les menys documentades arqueològicament en època del Baix imperi.

En segon lloc, la significativa constatació de l'existència de produccions locals que acompanyen les ceràmiques gal·les en uns percentatges força elevats, només equiparables als que podem trobar a Roses, encara que en proporcions diferents.

I en darrer lloc, les característiques tècniques i decoratives de la major part dels materials, que s'identifiquen més amb les produccions del Llenguadoc que no pas amb les provençals, tot i que tipològicament estiguin representades formes molt comunes a ambdues produccions.

Per a futurs treballs d'investigació deixarem l'anàlisi sobre l'homogeneïtat dels materials de la Cova de la Font del Molinot i del Fondal Valldellós, tot i que és una circumstància que ens preocupa per la seva peculiaritat, i pels seus paral·lels en altres jaciments en cova, si bé en aquests altres casos es tracti de ceràmiques de producció local.⁽³⁾

Finalment, cal insertar aquestes ceràmiques en un context molt més ampli, que ens permeti tenir una visió de conjunt de tot el procés d'importació de Dérivées-des-Sigillées Paléochrétiennes a la franja septentrional del litoral mediterrani peninsular i de les seves influències en la fabricació de productes d'imitació.

NOTES

- (1) Utilitzem indistintament els termes producció local o imitació de D.S.P. per referir-nos a aquelles ceràmiques que trobem en els nostres jaciments i que, sense tractar-se d'una producció específica i generalitzada, imiten la decoració i la tipologia de les Dérivées-des-Sigillées Paléochrétiennes, i apareixen en els mateixos contextos arqueològics.
- (2) Tant en l'estudi que hem fet de les ceràmiques paleocristianes del Museu del Palau de Plegamans (Bacaria 1992) com en el nostre treball sobre ceràmiques de producció local imitant les D.S.P. (Bacaria 1991) fem referència a una sèrie de jaciments en Cova (Can Sadurní, Cova de Guanta), on s'ha documentat aquest tipus de material.
- (3) Sense que en tinguem una explicació científica, es dona la circumstància que la majoria de les ceràmiques d'imitació apareixen en jaciments en cova, i constitueixen en tots els casos conjunts ceramològicament tancats, és a dir, peces procedents del mateix taller sense paral·lels en altres jaciments.

BIBLIOGRAFIA

- Álvarez 1979: ÁLVAREZ, J.: "Cuatro medios bronzes de San Juan de Mediona", *Butlletí de l'Agrupació d'Estudis Científics i Culturals de Premià de Mar*, núm. 6, 1979, pp. 27-29.
- Bacaria 1991: BACARIA, A.: "Les imitations de D.S.P. sur le littoral catalan, S.F.E.C.A.G.", *Actes du Congrès de Cognac*, 1991, pp. 353-363.
- Bacaria 1992: BACARIA, A.: "Ceràmiques paleocristianes (D.S.P.) del Museu de Palau de Plegamans (Vallès Oriental)", *Revista Arraona*, Sabadell, 1992 (en premsa).
- Gumà 1990: GUMÀ, M.: "Les ceràmiques importades de la vil·la romana de Darró (Vilanova i la Geltrú): africanes, gàl·liques i corinties", tesi de llicenciatura, Universitat de Barcelona, 1990.
- Miret 1984: MIRET, M.: "Dades sobre el poblament a la comarca del Garraf durant la baixa romanitat i els inicis de l'Alta Edat Mitjana", XXIX Assemblea Intercomarcal d'Estudiosos, Sitges, 1984, pp. 219-227.