

# FOIX AMUNT

## NEUS BENAVENT I VALLÈS

*Aquest treball és un itinerari didàctico-turístic pel riu Foix, des de la desembocadura fins al naixement.*

*És una manera de conèixer el curs del riu i, al mateix temps, una part de les nostres comarques, en diversos dels seus aspectes.*

*Es pot fer servir amb finalitats pedagògiques en escoles o instituts, en sortides excursionistes, o en una simple sortida familiar de diumenge.*

*Consta de cinc etapes, que poden fer-se totes juntes o en diferents sortides.*



## FOIX AMUNT

### DESCRIPCIÓ GENERAL DE L'ITINERARI

L'itinerari té una llargada total d'uns 50 km, i es pot recórrer en cotxe en la seva totalitat. Si es volgués fer a peu, caldria agafar més camins, per evitar transitar per carretera asfaltada, alhora perillosa i cansada.

Arrenca de la població de *Cubelles* (el Garraf), concretament del cap de Sant Pere, lloc on té la *desembocadura el riu Foix*; segueix dins el mateix terme municipal de Cubelles, travessant el nucli urbà, per carretera, fins a la urbanització de Mas Trader, d'on arrenca un camí que porta a les masies de Rocacrespa.

A continuació, i per una altra carretera, es segueix cap al poble de *Castellet i la Gornal*, tot passant per la presa o pantà de Foix que es troba en aquest terme.

Des d'allà, es continua en direcció a la comarca veïna de l'Alt Penedès, cap a la població de *Santa Margarida i els Monjos*, i a partir d'aquí es torna a agafar un camí que ens porta al terme de *Sant Martí Sarroca* (de fet, hi ha dues variants per fer aquest tros).

Un cop a Sant Martí, tornem a circular per carretera en direcció a *la Llacuna*, i en els límits de les comarques de l'Alt Penedès i de l'Anoia és on trobem, a les serres pre-litorals, el *naixement del nostre riu*.

Per tal de facilitar-ne l'explicació i el seguiment, l'itinerari està dividit en diverses parts:

- 1 - La desembocadura
- 2 - De Cubelles fins a Rocacrespa
- 3 - De Rocacrespa fins a Castellet i la Gornal
- 4 - De Castellet fins a Santa Margarida i els Monjos
- 5 - De Santa Margarida fins a Sant Martí Sarroca
- 6 - De Sant Martí fins a la capçalera.

## DESCRIPCIÓ DE CADA PART

En cada tros anirem veient l'*aspecte que té el riu*, així com la *vegetació* i la *geologia de la zona*.

Igualment remarcarem els aspectes socio-culturals més importants que es puguin trobar (monuments, indústries) i que siguin d'interès general.

## TRAM 1 - LA DESEMBOCADURA

El riu Foix desemboca al mar Mediterrani, a la *punta de Sant Pere*, al costat mateix de la zona marítima del poble de Cubelles, molt a prop del càmping, just on s'acaba el passeig Marítim, a 1 km del centre del poble.

En aquest punt el riu és completament pla, formant una mena de *delta*, amb tot d'al·luvions arrossegats per l'aigua.

Dóna lloc a una costa plana i sorrenca, amb una platja extensa que dóna vida turística al poble, el nucli urbà del qual es troba tot just a 1 km a l'esquerra del riu. Les muntanyes estan allunyades; per tant, aquí la costa no és retallada, ni forma cales, sinó *llargues platges o planes al·luvials* amb alguns *aiguamolls* i *dunes*.

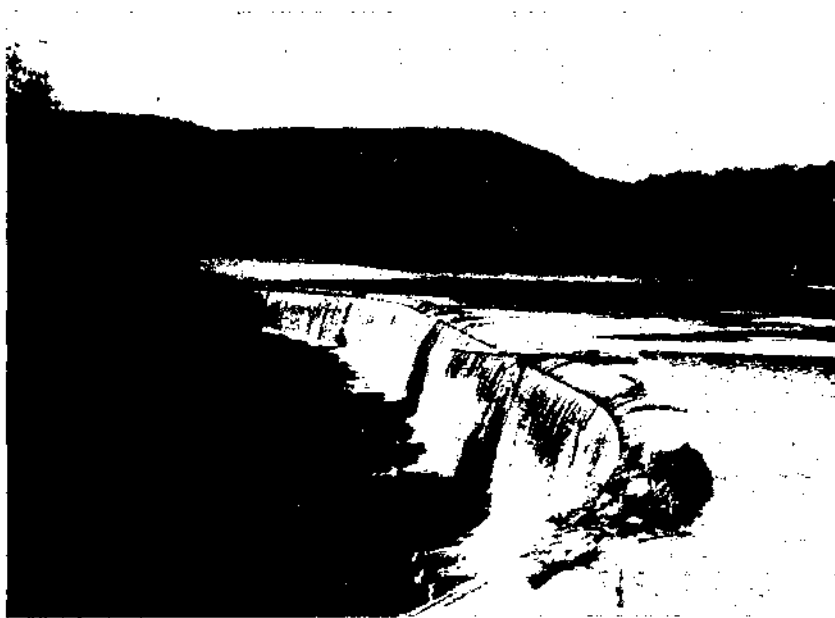
La Costa Daurada, com s'anomena aquesta zona, és el lloc més representatiu d'aquest tipus de costa baixa, i el massís hi arriba en molts pocs punts al mar.



*El riu Foix al seu pas per l'ermita de Lourdes (foto arxiu Joan Virella-1969).*



*Meandres del riu de Foix al sector del pantà de Castellet  
(foto arxiu Joan Virella-1971).*



*Sobreeixidor del pantà de Foix durant un dels darrers creixements del riu  
(foto arxiu Joan Virella-1987).*

## Geologia

La plana litoral, que forma la platja, és una depressió, una plana discontinua, formada per *residus del miocè* (terciari superior), coberts per dipòsits sedimentats, *al·luvions, del quaternari*, que formen bones terres de conreu, on s'assenta la població.

## Vegetació

En aquesta zona sorrenca és ben escassa, i molt condicionada per l'acció del vent, que dificulta el creixement dels arbres i dels arbusts; s'hi troben sobretot espècies típiques de ribera, com ara canyes, joncs... però en poca quantitat, a causa de la sorra i de la sal del mar, que ocasionen lesions i cremades a les plantes.

Creixen, sobretot, *comunitats afins a la sal* i amants de la llum, plantes més aviat carnoses, i amb arrels fondes, que cerquen l'aigua, com ara *raves i lliris de mar, campanetes de mar, borró i fonoll marí*.

Al passeig Marítim, al costat mateix, podem admirar bells exemplars de *palmeres datileres*, tan típiques de les costes mediterrànies que encara tenen influències africanes.

## Llocs d'interès

Des de la desembocadura podem veure, al SE, la Central Tèrmica de Cubelles, molt discutida a la zona, per la seva situació litoral que provoca contaminació de les aigües, la flora i la fauna marítimes, i de l'estètica del paisatge.

Si ens girem cap al nord, veiem la serralada Litoral, amb les seves darreres estríbacions, destacant-ne, sobretot, el cim de *la Talaia*, de 275 m.

També tenim bona vista sobre la resta de la costa, cap a *la comarca del Baix Penedès*.

## TRAM 2 - DE CUBELLES A ROCACRESPA

Deixem la desembocadura, i agafem el passeig de la Riera, un carrer asfaltat, perpendicular al passeig Marítim, que voreja exactament el riu, per anar a sortir, tot passant per sota el pont del ferrocarril, a la carretera comarcal C-246, de Barcelona a Valls, que és la via principal de Cubelles. Ens endinsem al poble per tal de fer-ne una petita visita.

El municipi de *Cubelles* és situat a 12 m per sobre del nivell del mar, té una superfície de 13,36 km<sup>2</sup> i una població de 2.500 habitants, distribuïts un 80% al nucli, i la resta dispersos per les rodalies.

Al poble, cal visitar:

- El casal dels marquesos d'Alfarràs del 1675, construït sobre les runes de l'antic castell del 1085, que té un exterior bastant remarcable, encara que de dins estigui tot destruït.

- La casa i el jardí de F. Travé, edifici clàssic amb un jardí botànic i una biblioteca, molt interessants.

- El carrer de Sant Antoni, que era l'antiga entrada del poble.

Un cop acabada la visita al poble, prenem la direcció nord i anem seguint les indicacions cap a la urbanització de Mas Trader.

Pel camí, anirem trobant diferents nuclis petits de població, tots ells annexos de Cubelles, com ara *el Molí de la Palma i Gallifa*, i fins i tot dues *ermites*, la *de Santa Maria* i la *de Santa Pau*.

Creuem un pont, que ens situa a la banda dreta del riu. Un cop a Mas Trader, hem d'anar pujant cap a la dreta, fins a sortir de la zona urbanitzada; trobarem un camí bastant estret, i sense asfaltar, que en un principi va pujant, tot deixant el riu al fons de tot, i després comença a baixar fins arribar a un altre pont, just a la zona de *Rocacrespa*.

*Rocacrespa* és una antiga quadra, al nord del terme municipal de Cubelles, a 40 m d'alçada, i a la dreta del riu. En aquest punt ens aturarem per visitar algunes de les cases antigues que encara hi queden, i que han estat restaurades en part per servir de cases d'estiueig.

## Geologia

Estem ja a la *serralada de Marina*, que té representants de diferents períodes geològics, però molt especialment *roques calcàries del cretàic* (secundari superior), que dominen tot aquest tram. El riu ha format un estret *congost*, com hem vist en seguir el camí, per poder obrir-se pas cap al mar.

## Vegetació

Des que hem sortit de Cubelles, hem pogut remarcar el canvi experimentat per la vegetació, ara molt més abundant que a la costa, i on trobem les espècies típiques de *l'alzinar mediterrani*, amb sotabosc de marfull.



L'alzinar és aquí la comunitat clímax, és a dir, la comunitat que s'estendria si no existís la influència humana.

A molts llocs, però, trobem, enlloc de l'alzinar, *bosc de pi blanc*, amb la vegetació associada, que ocupa els llocs deixats blancs per l'alzinar. Aquesta situació, l'anomenen *d'alzinar degradat*, i és sempre deguda a l'acció humana.

En alguns punts, es troben *zones de garriga* bastant densa, enlloc de bosc de pi blanc, i també alguns trossos de *roca viva*, nua, amb concavitats formades per l'erosió de l'aigua, on la terra s'acumula i creixen petites mates.

### TRAM 3 - DE ROCACRESPA A CASTELLET I LA GORNAL

Després de l'estona a *Rocacrespa*, creuem el pont sobre el Foix, i sortim a la carretera local B-2.115, que va de Vilanova i la Geltrú a l'Arboç.

L'agafem cap a l'esquerra, cap a l'Arboç, i anem seguint-la, amb tots els seus retombs, que segueixen el congost format pel riu en davallar a través de la Serralada de Marina. El riu ara ens queda a l'esquerra.

Al cap d'una estona, agafem un camí a l'esquerra que, després de tornar a passar sobre el riu, ens porta fins a l'*ermita de Lurdes* (o de Lorda).

Aquesta ermita, datada del 1886 i destruïda en part el 1936, és un lloc molt conegut pels excursionistes de la zona, i cada any, a la tardor, s'hi celebra *un aplec*. Just en aquest moment ens trobem al *peu del cim de la Talaia*, que havíem observat des de la desembocadura del riu, i, tocant a la carretera, hi ha una paret, que és l'escola de molts escaladors; la podem veure des de l'ermita i també des de la mateixa carretera.

Sortim de Lurdes i continuem carretera amunt, pels revolts, fins que ens trobem amb el *pantà de Foix*, a una alçada de 150 m. Aquest pantà està envoltat de turons, i ens dona reflectida una bella imatge de *Castellet i el seu castell*.

Seguim contornejant el pantà i ens trobem, als km 10.3 i 10.8 amb *dos grans revolts*, buidats per fer la carretera més ampla, que ens permeten gaudir d'una *visió general* sobre el pantà, i on ens aturem també per observar més còmodament i més de prop *les roques del massís*.

Arribem finalment al poble de *Castellet i la Gornal*.

## Geologia

Tota l'estona, veiem la carretera discórrer pel mig d'un *congost estret*, que ha obert el Foix, per obtenir pas *entre les roques calcàries del massís litoral*. A les parets de la carretera, hi observem *grans moles* d'aquestes roques, de color blanquinós, i presentant *una gran erosió*. Són totes elles *calcàries del Cretàcic*. A vegades, alternen amb *margues*.

El pantà està construït sobre aquestes calcàries, la qual cosa provoca infiltracions i pèrdues d'aigua.

Sobre aquestes roques, veiem uns *pujols miocènics*.

En apropar-nos a Castellet, als punts 10.3 i 10.5, es poden trobar *fòssils* al lloc on s'ha buidat paret.

Lentament els pujols miocènics van deixant pas a *gresos i margues*, de color grogós, molt poroses i amb abundant presència de fòssils.

## Vegetació

Cada cop és més espessa, sobretot a les voreres del riu, on trobem un *sotabosc*, dens i espès, enredat amb *lianes* com lligabosc, heura i aríjol; *matolls* com llentiscle, bruc o romani; *arbusts* com garric o arboç, i, a sobre el massís, *bosc de pi blanc i alzines*, amb el seu corresponent sotabosc.

Al pantà, a les baranes de la presa, podem veure l'efecte del sol per la presència de *líquens*, que ens mostren el costat no assolat.

## TRAM 4 - DE CASTELLET A SANTA MARGARIDA

Un cop a *Castellet*, cal aturar-nos, i caminar una mica pels seus carrerons. Ens trobem ara a 159 m sobre el mar, en un municipi amb una extensió de 46,48 km<sup>2</sup>, però amb una població de 1.100 habitants, molt escampats i en franca regressió. Dins el terme, hi ha *dos nuclis principals*

---

de població: el de *Castellet* i el de *la Gornal*; i altres *nuclis més petits*, com *Torrelletes* i *les Masuques*.

Nosaltres ens trobem ara dins el nucli de Castellet situat en un petit cim, a la vora esquerra del riu, que en aquest punt fa un gran revolt o meandre, envoltant el poble pels cantons sud, oest i nord. A dalt del turó hi ha l'antic castell, del 977, reconstruït el 1929, però que ha conservat part del seu aire primitiu. Ben a prop del castell, trobem l'església parroquial de Sant Pere de Castellet, d'origen romànic; i finalment, al poble, podem veure carrers antics, i cases amb portalades rodones o quadrades, adovellades, plenes de detalls arquitectònics.

El *nucli de la Gornal* és situat més lluny, a ponent, i queda, per tant, fora d'aquest itinerari.

Sortim ja de Castellet, i arribem tot seguit en una *cruïlla* de carreteres; ens desviem momentàniament a l'esquerra, en direcció a l'Arboç, tot travessant el riu, i ràpidament un altre cop a l'esquerra, en direcció a Clariana, aturant-nos de seguit, per donar un cop d'ull sobre el pantà, aquest cop des de l'altre costat; desfem el camí fins arribar de nou a la cruïlla de Castellet.

Ara continuem per la carretera comarcal B-2.117, en direcció a Vilafranca del Penedès, i una mica més amunt el riu Foix rep un dels seus principals *afluents* per la dreta, *la riera de Marmellar*.

Continuem i tenim dins d'uns moments una bella vista sobre la plana depressió del Penedès, mentre que arribem al nucli de *Torrelletes*, i el terreny comença a fer-se més pla.

A *Torrelletes*, entrem i fem un tomb entre les masies; també anem trobant, a la carretera, altres masies que hi pertanyen, com ara can Martí, can Romagosa i can Llopart.

Una mica més enllà, a 6 km de Castellet, trobem el nucli de *les Masuques*, i, just abans d'entrar-hi, la carretera creua per sobre el riu, a prop de diverses masies del nucli, com ara les Casetes d'en Llopart i la Llacuneta. Dins el nucli, cal contemplar el pont antic, d'una arcada, just al punt on el Foix rep al torrent d'Estadella, per la dreta. En aquest nucli es troben alguns dels pous que abasteixen d'aigua la comarca.

Continuem, carretera enllà, i de seguida trobem una altra cruïlla, aquest cop amb la carretera nacional N-340, que ens marca el límit de la



*Grua a la riba del Foix en terme de Santa Margarida i els Monjos, lloc on predominen les hortes (foto arxiu Joan Virella-1980).*

comarca del Garraf i l'entrada a la de l'Alt Penedès. Agafem un moment la carretera nacional, en direcció a Vilafranca, per anar seguint el riu, i arribem al poble de *Santa Margarida i els Monjos*.

## Geologia

Al principi, a Castellet, continua el *massís calcari*, però des del moment en què la carretera *s'aplana*, per la proximitat de la *depressió Pre-Litoral* penedesenca, els nivells són cada cop més *margosos*, groguencs, i van desapareixent en apropar-nos a la *depressió del Penedès*.

Als llocs encara muntanyosos, continuen les *calcàries*, que en aquesta zona s'aprofiten industrialment per fabricar calç, grava i ciment.

## Vegetació

En deixar enrera Castellet, la vegetació sofreix un *canvi progressiu*, aclarint-se i deixant pas a terrenys plans, aptes per al *conreu*, a prop de les masies. Comencem a estar envoltats de *vinyes* a l'alçada de Torrelletes, i ja no les deixarem.

Observem, a les vores dels camins, marges, habitatges o conreus abandonats... Gran profusió de *males herbes*, destacant molt les ravnisses entre les vinyes.

En els llocs no conreats, hi segueix havent *vegetació mediterrània*, del tipus septentrional, pròpia de llocs poc humits, o sigui el mateix *alzinar degradat*, amb mates de *romaní* i *bruc d'hivern*.

## TRAM 5 - DE SANTA MARGARIDA A SANT MARTÍ SARROCA

Entrem al poble de *Santa Margarida i els Monjos*, població de 2.500 habitants, molt dispersos.

Té una extensió de 17.39 km<sup>2</sup>, i es troba a una alçada de 163 m sobre el mar.

El cap del municipi es troba *als Monjos*, a la part nord del terme, i comprèn, a més del de *Santa Margarida*, bastant extens, altres *nuclis* de població *més petits*, a banda i banda del riu.

Arribem primer a *Santa Margarida*, on cal remarcar, a costat de l'estació, la gran empresa de fabricació de ciment i calç hidràulica, que té com a matèria primera les roques calcàries de les muntanyes del voltant.

Creuem el riu, per la carretera nacional, al davant de l'església, i entrem *als Monjos*; ens aturem per observar el riu i per donar un tomb pel poble, ple d'antigues cases catalanes, amb profusió de palmeres.

Tornem enrera i, en tornar a creuar el riu, agafem de seguida una *desviació* cap a la dreta, igual que fa ell, que ens porta a *cal Rubió*, agregat del poble, tot passant per una zona industrial, on trobem una empresa amb el suggerent nom de Ceràmiques del Foix.

En una *cruiïlla* amb la carretera B-212, de Vilafranca a Sant Jaume dels Domenys, tirem cap a la dreta, cap a Vilafranca, i passem per sobre d'un dels *afluents* principals del Foix, *la riera de la Rovira*. Observem com baixa.

Agafem una *desviació* a l'esquerra, que no està indicada per aquest cantó, però que es troba just abans del pont que ens creuaria per sobre el Foix, i anem cap a *la Bleda*. Aquest petit nucli era una antiga parròquia i ara està repartit entre Santa Margarida i Sant Martí. Es coneix també com *el Pla de la Bleda* i, a mà dreta, dalt un turó es veu l'antic emplaçament del *castell*, on ara hi ha una *ermita*.

Seguim endavant i arribem a *Rovellats*, nucli amb 70 habitants, al costat de la riera de Pontons, que en aquest punt vessa les aigües al Foix. A l'esquerra de la carretera hi ha una ermita i, més endavant, unes *famoses caves*, que es poden visitar.

Carretera amunt, arribem a un creuament, que indica a Hostalets i a Sant Martí; l'agafem, i en un segon creuament, tirem cap a Sant Martí, deixant a la dreta *can Lleó*; passem pels *Hostalets*, i veiem a l'esquerra el nucli del *Romaní*.

Som ja, de fet, al terme municipal de *Sant Martí Sarroca*, molt extens.



*Castell de Sant Martí Sarroca situat sobre la riera de Pontons, afluent del riu de Foix (foto arxiu Joan Virella-1972).*

Per arribar a Sant Martí, hem creuat dos *afluents* més del Foix, la *riera de Pontons* i la *de Comalera*, ambdues a la dreta del riu.

Aquí la carretera fa una gran pujada, al final de la qual, a l'esquerra, podem admirar la silueta del *castell* i l'església, i, més al fons, dalt d'un cim, el *santuari de Foix*.

Seguim cap al poble, i ens creuem amb la comarca B-2.121, que ve de Vilafranca i va a la Llacuna; per ella entrem dins el poble, i ens desviem a l'esquerra, al final, quan trobem la indicació per pujar al castell.

## Geologia

Estem ja de ple en la *depressió penedesenca*, amb *terrenys plans*, tous i bons per *conrear*, formats per *materials miocènics detrítics*, que omplen la *fossa tectònica de la depressió*. Són unes mullasses, més o menys arenoses, amb fòssils, margues, calç, gresos... que representen unes transgressions i regressions del mar que inundava aquesta zona. Damunt poden dipositar-se *sediments quaternaris*. A Santa Margarida, emergeixen els *materials miocènics*.



*El Pètag Gran de les Dous de Torrelles de Foix (foto arxiu Joan Virella-1973).*





*Un altre aspecte de les Dous de Torrelles de Foix (foto arxiu Joan Virella-1973).*

## Vegetació

Tota l'estona estem voltats de grans extensions de *vinyes*, conreu penedesenc per excel·lència. Vora les masies o nuclis de població, trobem també productes *d'horta*, com enciams, mongetes, cols... i, a les vores de la carretera, moltes *oliveres*.

A remarcar, per l'exotisme, un bell exemplar de *palisandre* just a l'entrada de les caves de Rovellats.

A les vores del riu, continuen les *canyes*.

## TRAM 6 - DE SANT MARTÍ SARROCA A LA CAPÇALERA

Entrem a *Sant Martí*, i el creuem tot, fins a trobar la indicació per pujar al *castell*, a l'esquerra. Pugem per una carretera una mica estreta, amb giravolts, i arribem a l'esplanada del castell. Ens aturem per visitar-lo.

Està molt reconstruït, però encara s'aprecien restes dels seus orígens islàmics. Visitem també l'església parroquial, del segle XII, i admirem la vista sobre el poble.

Tornem a baixar i, en un revolt, ens hi fixem bé per trobar la indicació d'un bar, dins una masia reconstruïda, que val la pena visitar, pel seu especial ambient artístic.

El poble de Sant Martí és situat a 340 m d'alçada. Està drenat pel *riu Foix* (se'l coneixia com *Sant Martí del Foix*) i per la *riera de Pontons* i tot ell està envoltat pels darrers contraforts de la serralada Pre-Litoral (*serra del Montmell*).

Té dues parts molt diferenciades: el *nucli vell* o *la Roca*, on hi ha el castell, i el *nucli nou*, anomenat *les Cases Noves de Sant Martí*.

En total té uns 2.500 habitants, i un terme molt extens, de 35.59 km<sup>2</sup>, amb petits nuclis dispersos.

Actualment, s'ha convertit en lloc de residència i estiuieg, amb nombroses urbanitzacions.



*El mas de Pontons, a la capçalera del Foix (foto arxiu Joan Virella-1968).*

En baixar del castell, tornem a sortir a la carretera, i agafem un camí, a la dreta, que ens porta a la *baronia de Riudefoix*, antiga masia i església.

Deixem ja el poble, i de seguida trobem una *cruïlla*, amb les carreteres B-2.121 i B-2.122, que ens fa dubtar, ja que les dues direccions tenen a veure amb el nostre riu.

Agafem la de la Llacuna, la B-2.121, per seguir el riu més estretament.

Immediatament es creua el Foix, i la carretera comença a fer pujada, ja que hem arribat a la *Serralada Pre-Litoral*; a 1 km, ens trobem un edifici, antiga església del terme de Torrelles de Foix, que avui alberga la cambra agrària del poble.

A partir d'aquí, a l'esquerra agafem un camí no asfaltat i estret, que segueix el riu tot passant per diferents masies, *mas Florit*, *cal Via* i *les Valls*, envoltades de vinyes i conreus; som ja molt a prop del naixement.

Si es tenen ganes de caminar, es pot deixar el cotxe al camí, i pujar cap al *santuari de la Mare de Déu del Foix*, situat a 661 metres, a la dreta del riu, a costat del puig Pedregós de 686 m. Era una antiga parròquia i poble, del municipi de Torrelles. És una església romànica d'una sola nau, on es va trobar una imatge tallada amb fusta bruna, venerada com a Santa Maria del Foix. Va desaparèixer el 1936. Prop del santuari es poden veure les restes del *castell del Foix*. Seguint pel camí de Torrelles, més avall, al peu del tossal de Foix (puig Pedregós), es troba l'*ermita de Foix*, la imatge de la qual és venerada a l'església del poble de Torrelles.

Tornem a la carretera on havíem deixat la cambra agrària, en anar pujant. Tenim una bona vista sobre el Penedès, sobre el santuari i sobre els boscos que deixem enrera. Seguim fins a *les Llombardes*, grup de cases, a la dreta de la carretera, també del terme de *Torrelles*, on hi ha un camí a l'esquerra, que ens porta a *can Soler* i al *mas de Pontons*, creuant per sobre el riu, que ara ja només és un rierol.

El *mas de Pontons* és una masia i una antiga quadra del municipi de Pontons, que es troba més a ponent, al límit de la comarca amb el Baix Penedès i l'Alt Camp. El Mas és al nord del terme, quasi a la capçalera del riu.

Aquest punt és el darrer on es pot seguir el Foix amb cotxe. Des d'ara, si volem seguir hem de tirar *amunt a peu*, tot seguint la riereta, fins arribar al seu inici, que es troba a uns quants metres d'aquí, al *puig de l'Espinagosa*, ja dins el terme municipal de *la Llacuna*, i just al punt on comença la comarca de *l'Anoia*.

## Geologia

Des de la sortida de Sant Martí, hem trobat ja els contraforts de la *serralada Pre-Litoral*.

En molts punts de la carretera hi ha tallants, on podem observar el *terra àrid i eixut*, amb les arrels dels pins i de les mates buscant l'aigua del subsòl.

A la capçalera, a la serra d'Ancosa, amb el puig Castellar de 944 m, a l'esquerra, i el de l'Espinagosa, de 816 davant nostre, hi ha algunes zones de *pudinques*.

## Vegetació

En anar pujant, la vegetació ha deixat d'ésser conreus i vinyes, per tornar a ser bosc de *pi blanc* i *d'alzina*, tal com havíem trobat a l'altra serra, però molt més atapeïda i amb espècies pròpies de llocs amb molta més humitat.

En creuar el riu a Sant Martí, trobem ja *piàtans* i *àlbers*, i en endinsar-nos pel camí, el nombre augmenta, així com la presència de *roures*, *aurons* i moltes *falgueres*. També es troben matolls de *romaní*, *bruc*, *argelagues*, *esbarzers*... i *lletereses*.

## BIBLIOGRAFIA

ÁLVAREZ, A. i altres, *Itinerari geològic pel Tibidabo*. Ed. I.C.E. Autònoma.

ÁLVAREZ, G. i altres, *Itinerari del Penedès*. Ed. I.C.E. Autònoma.

BARRUFET, M. i altres, *Vegetació de Collserola*. Ed. I.C.E. Central.

BOVER I ARGERICH, J., *Cataluña y sus comarcas*. Ed. Caixa de Barcelona.

CERVERA, M. i altres, *Itinerari pel Tordera*. Ed. Caixa de Pensions.

GUAL, J. i altre, *Economia del Garraf*. Ed. Caixa de Catalunya.

GUMÀ, M. i altres, *Itinerari per Vallvidrera*. Ed. I.C.E. Central.

MASCLANS, FRANCESC, *Guia per a conèixer els arbusts i les lianes*. Ed. C.E.C.

MASCLANS, FRANCESC, *Guia per a conèixer els arbres*. Ed. C.E.C.

MIÑO, ÀNGEL, *Guia del parc del Garraf*. Ed. Diputació de Barcelona.

TINEO, J.A. i altre, *Les comarques de Catalunya*. Ed. Blume.

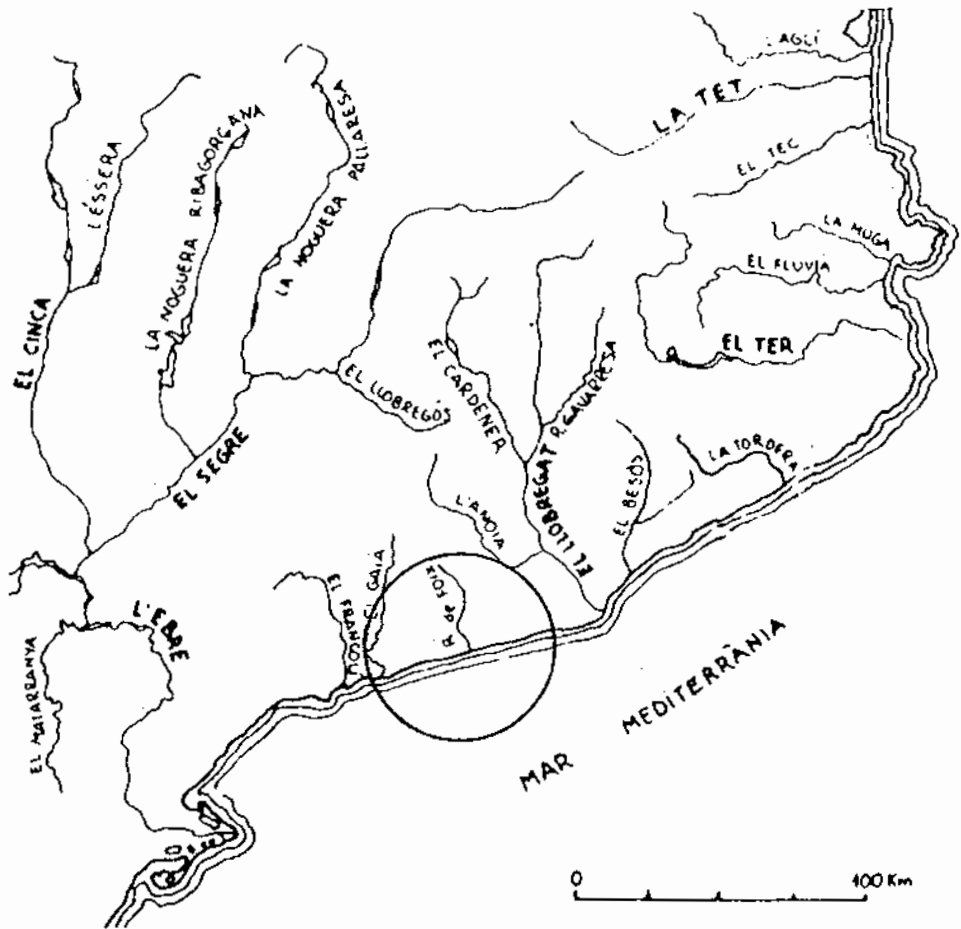
VIDAL I BARRAQUER, J.M., *El Penedès. Les vinyes i els vins*.

**MAPES**

Mapa dels rius	Itinerari pel Tordera
Mapa de Catalunya	Diputació de Barcelona
Mapa del Garraf	Economia del Garraf
Mapes de comarques	Gran Enciclopèdia Catalana
Mapa del Penedès	Institut d'Estudis Penedesencs

**DIBUIXOS**

De les mateixes publicacions de la bibliografia.



Situació del Foix dins la xarxa hidrològica de Catalunya.







Itinerari general - Sector nord.