

ELS MATERIALS CERÀMICS DEL NEOLÍTIC ANTIC CARDIAL DE LA PEDRERA DE SANT JORDI (PACS, ALT Penedès, BARCELONA)

JOSEP GRACIA I GIRALT

Octubre del 1987

El Penedès, comarca privilegiadament situada en la depressió Pre-litoral catalana, ha experimentat des de sempre un continuat hàbitat prehistòric. És en aquest sentit, i gràcies a la sòlida informació que sobre el Neolític posseïm, que en aquest treball s'estudien unes restes ceràmiques que tenen la particularitat d'estar decorades amb impressions de Cardium edule L. (escopinya). Aquests padellassos ens informen sobre un antic hàbitat a l'aire lliure del Neolític Antic Cardial que podem situar cronològicament a principis del cinquè mil.leni sense poder afirmar res més, ja que aquests fragments de terrissa no han estat verificats mitjançant excavació arqueològica.

ELS MATERIALS CERÀMICS DEL NEOLÍTIC ANTIC CARDIAL DE LA PEDRERA DE SANT JORDI

En el transcurs dels darrers anys l'estudi i l'anàlisi del Neolític Antic a Catalunya, i d'una manera molt especial al Penedès, han sofert una notable evolució a causa fonamentalment de l'interès que despertava entre el col·lectiu d'investigadors tota una sèrie de problemes i incògnites relacionades amb els inicis del procés de sedentarització humana i que lentament s'han anat resolent favorablement. Aquest gran esforç s'ha vist plasmat en nombrosos articles, monografies i síntesis de pretensió exhaustiva que ens aproximem d'una manera fidel a la realitat.

Pel que fa a les nostres terres, les comarques penedesenques, cal citar la llarga i pacient tasca d'investigació del ja traspassat Pere Giró i Romeu,⁽¹⁾ que encetà d'una manera clara l'estudi del Neolític comarcal. També, i dins l'àmbit concret en què ens movem, cal no oblidar la investigació de Josep Mestres i Mercadé, que juntament amb Vicenç Baldellou i Martínez van definir per primera vegada una fàcies regional del Neolític Antic representat bàsicament per les ceràmiques amb decoració raspallada. Cal afegir-hi, a més, la intensa prospecció i excavació de jaciments penedesencs prehistòrics, tal com és el cas de la importantíssima estació de la Cova de la Font del Molinot (Pontons), el ja conegut jaciment de les Guixeres de Vilobí (Sant Martí Sarroca) o la necròpolis neolítica de l'Hort d'en Grimau (Castellví de la Marca). L'al·ludit jaciment de les Guixeres de Vilobí, pertanyent tot ell al Neolític Antic, presenta tres fases prou

interessants per a la prehistòria peninsular i molt adequades per a utilitzar a nivell operatiu: un estrat del Neolític Antic Cardial, un altre de l'Epicardial i un darrer del Neolític Antic Evolucionat Postcardial, fàcies Molinot, de distribució geogràfica netament panpenedesenca.

L'estació prehistòrica que presentem en aquest petit treball fou descoberta pel sotasingnant el mes de gener de l'any 1983. La recol·lecció dels materials d'aquesta monografia i d'altres encara inèdits es realitzà entre el mes de gener i d'octubre de l'any esmentat. Els materials del jaciment, bàsicament ceràmics, presenten un llarg lapse de temps i cobreixen una cronologia que aniria des del Neolític Antic Cardial fins al Bronze Final, amb presència de restes de la cultura ibèrica i padellassos pertanyents, possiblement, a un moment alt-medieval. A partir de l'examen *de visu* dels materials d'aquesta estació podem presentar els següents nivells teòrics de l'estació que no van molt lluny de la realitat:

- Neolític Antic Cardial.
- Neolític Antic Evolucionat Postcardial, fàcies Molinot.
- Bronze Antic.
- Bronze Mitjà.
- Bronze Final.
- Cultura Ibèrica.
- Presència alt-medieval.

Pel que fa al Neolític Antic Cardial, els fòssils-guia són de la ceràmica decorada amb càrdium, altrament dita ceràmica cardial. Aquest tipus ceràmic fou decorat amb *Cardium edule L.*, i els seus fragments són estudiats en aquest article; del Neolític Antic Evolucionat Postcardial, fàcies Molinot, en reconeixem les ceràmiques amb decoració raspallada i amb un típic desgreixant groller compost per fragments de calissa mal depurada; el Bronze Antic està representat per algun fragment de ceràmica campaniforme incisa del Complex Salomó i la ceràmica incisa d'estil epicampaniforme (tipus epigonal quant a la incisió, però de temes decoratius una mica distints), així com també uns fragments de fons plans amb empremta d'estora circular, que cronològicament estarien a cavall entre el Bronze Antic i Mitjà (hi ha autors que fan arribar aquest tipus ceràmic fins al Bronze Final); les restes que

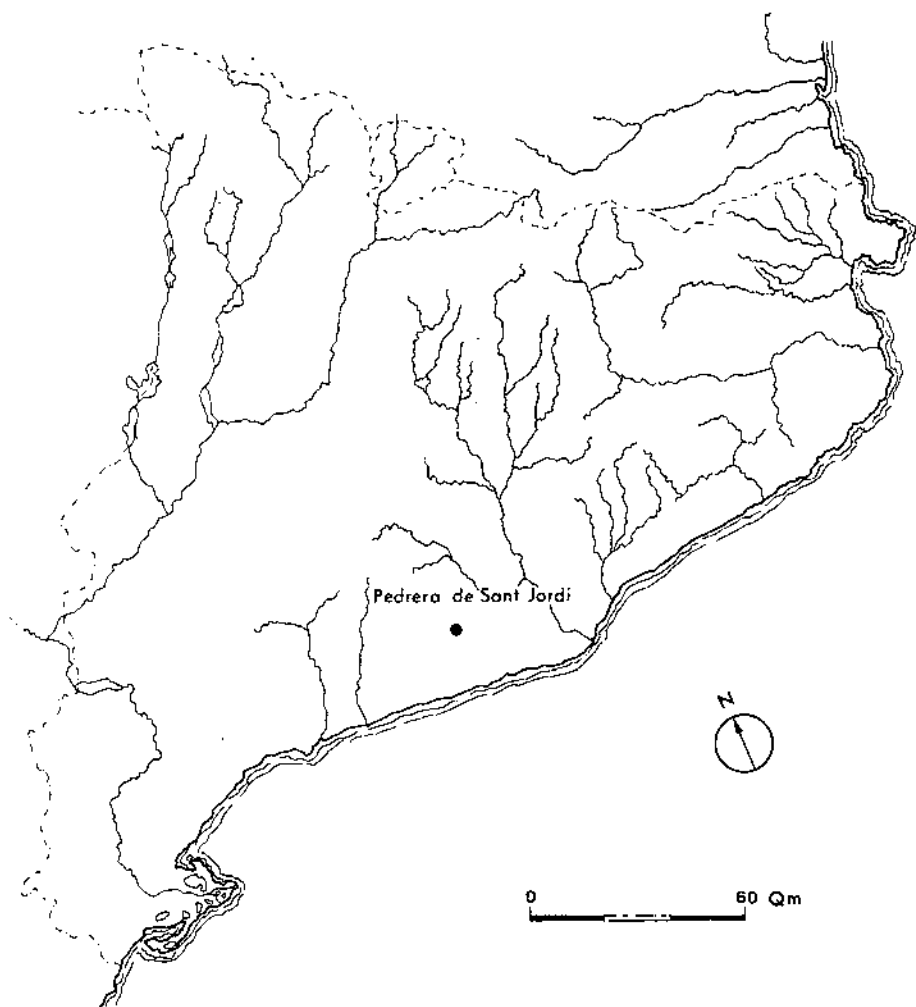


FIGURA 1 - Situació del jaciment en la depressió Pre-litoral penedesenca.

corresponen al Bronze Mitjà serien els vasos coladors, els vasos decorats amb rugositats externes realitzades *ex professo* i nombrosos fons plans; les peces assimilables al Bronze Final estan representades per les típiques vores bisellades i algun padellàs decorat amb acanalats; la cultura ibèrica, la tenim documentada per alguns escadussers fragments de pasta clara, del tipus sandwich; també, i ja per finalitzar, hi ha restes ceràmiques de

color gris, pasta grollera i vora excavada que ens fa pensar en un moment alt-medieval⁽²⁾ (figura 1).

SITUACIÓ GEOGRÀFICA DEL JACIMENT

El jaciment anomenat per nosaltres Pedrera de Sant Jordi està situat en l'elevació cretàica epònima que conjuntament amb Sant Pau i Sant Jaume constitueixen un notable pujol situat en plena depressió Pre-litoral penedesenca. Per tal d'accedir a l'estació cal prendre la carretera que condueix de Vilafranca del Penedès a Sant Martí Sarroca. En el quilòmetre 2,205 metres, després d'haver passat l'Empresa Nacional del Gas (ENAGAS S.A.), cal agafar un cam. de terra a mà dreta i continuar-lo fins a l'inici de la pedrera, que fins fa poc explotava l'empresa Construccions i Explanacions Gras S.A. El jaciment es troba situat en un espai cobert per pins plantats *ex professo* per tal d'estabilitzar el terreny, i que amb anterioritat havia estat conreat de vinya, plantació per antonomàsia de les nostres terres. En una data incerta s'obrí un pou i els materials superficials trobats en l'estació provenen en la seva totalitat d'aquesta extracció i remoció de terra incontrolada. L'estació es troba, des del punt de vista administratiu, dins el terme municipal de Pacs, en la comarca de l'Alt Penedès i dins la província de Barcelona. La seva situació exacta en coordenades cartogràfiques és la següent: 5° 21' 44" de longitud Est i 41° 21' 11" de latitud Nord, corresponents al full número 419 «Vilafranca del Penedès», edició 1978 (primera edició), 1983 (segona edició), a escala 1: 50.000 del Mapa Militar de España del Servicio Geográfico del Ejército. El jaciment es troba a 245 metres sobre el nivell del mar i la seva orientació és vers el Nord-est (figura 2).

DESCRIPCIÓ DELS MATERIALS CERÀMICS

Els padellassos descrits en aquest apartat tenen el comú denominador d'estar decorats amb càrdium (escopinya), el qual els fa identificables entre les altres restes ceràmiques del conjunt

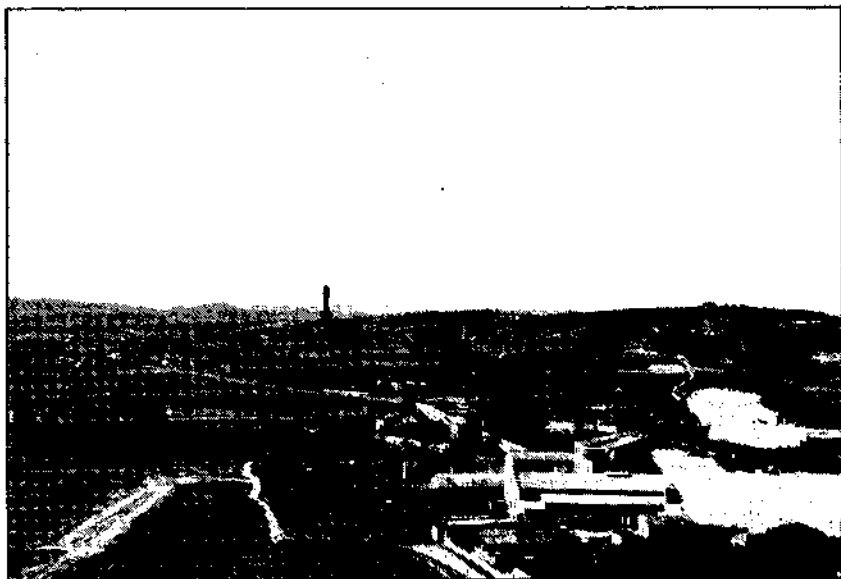


FIGURA 2 - Vista del jaciment en plena depressió Pre-litoral penedesenca. La sageta assenyalava la seva situació exacta.

total. El nostre feble coneixement de les espècies ceràmiques coetànies d'aquest Neolític Antic Cardial ens impedeix d'emmarcar-hi d'altres fragments que no podem identificar, almenys en el nostre actual estat de coneixements. En aquesta descripció hem evitat donar les mesures dels fragments, ja que poden ser fàcilment constatades a partir del dibuix que hem realitzat a tal efecte. La descripció és arqueogràfica, o sigui, és una anàlisi el més aprofundida possible, ja que el seu valor cultural és notable i, per tant, cal no deixar cap tret sense comentar.

Els elements ceràmics recollits que ha estat possible identificar són els següents:

Fragment número 1.- Fragment de vora recta pertanyent, possiblement, a un vas de mitjanes dimensions. La pasta està molt ben cuita i presenta un nombrós i depurat desgreixant compost per elements calissos. La cara externa ofereix un color marró ataronjat amb alguna taca fosca deguda al mal procés de cocció

sofert, mentre que la cara interna és d'un to molt més enfosquit que no pas l'externa, així com també el seu acabat que se'ns mostra molt més acurat. El fragment en qüestió està unit per dos trossos que enganxen perfectament, encara que la cara externa ha sofert quelcom el procés d'erosió i no coincideixen molt bé. La peça està molt malmesa per l'acció erosiva del medi ambient i molt probablement per l'acció antròpica. En l'inici de la vora hi ha un arrencament d'ansa de secció el·líptica. Pel que es refereix a la decoració que presenta, s'ha realitzat amb la petxina i s'ha fet córrer sobre la pasta quan aquesta encara estava tendra. La decoració està disposada de manera vertical en la paret i de forma perpendicular en la nansa. L'angle d'aplicació no aniria gaire allunyat dels 85 graus, tant pel que es refereix a la paret com pel que fa a l'ansa (figura 3, número 1).

Fragment número 2.- Fragment de vora recta pertanyent a un vas de regulars dimensions. La pasta està ben cuita i ens mostra un nombrosíssim i depurat desgreixant compost per mica, calissa i quars. La cara externa és de tonalitats rosa-ataronjades amb dèbils taques marronoses degudes, molt probablement, a una cocció un tant defectuosa, mentre que la interna és de to beix clar i ofereix un acabat immillorable, probablement allisat. Sota la vora, i a nivell de decoració, hi ha un cordó de secció el·líptica i que circumdaria amb tota seguretat la totalitat de la peça. Pel que fa referència a la decoració, aquesta s'ha realitzat amb una petxina de càrdium. L'angle d'aplicació de la impressió se li donà aproximadament en uns 45 graus. La decoració està disposada en espiga i els seus dos extrems convergeixen en la carena del cordó (figura 3, número 2).

Fragment número 3.- Fragment de vora recta pertanyent a un petit vas cardial. La pasta ha estat ben cuita i mostra un nombrós i depurat desgreixant format per petits elements de calissa i mica. La cara externa és de color marró grisós i en alguna zona són apreciables les restes de colorant (ocre, potser?), mentre que la interna és de color gris i ofereix un acabat barroer i s'aprecia, a nivell formal, l'inici d'un lleuger bisellat. La decoració està disposada paral·lelament a la vora i està realitzada d'una manera molt barroca. Aquesta decoració s'inicia arran de la vora i en el vèrtex de la lleugera carena es deixa un espai lliure per a continuar, tot seguit, una decoració similar a la superior. L'angle d'inclinació

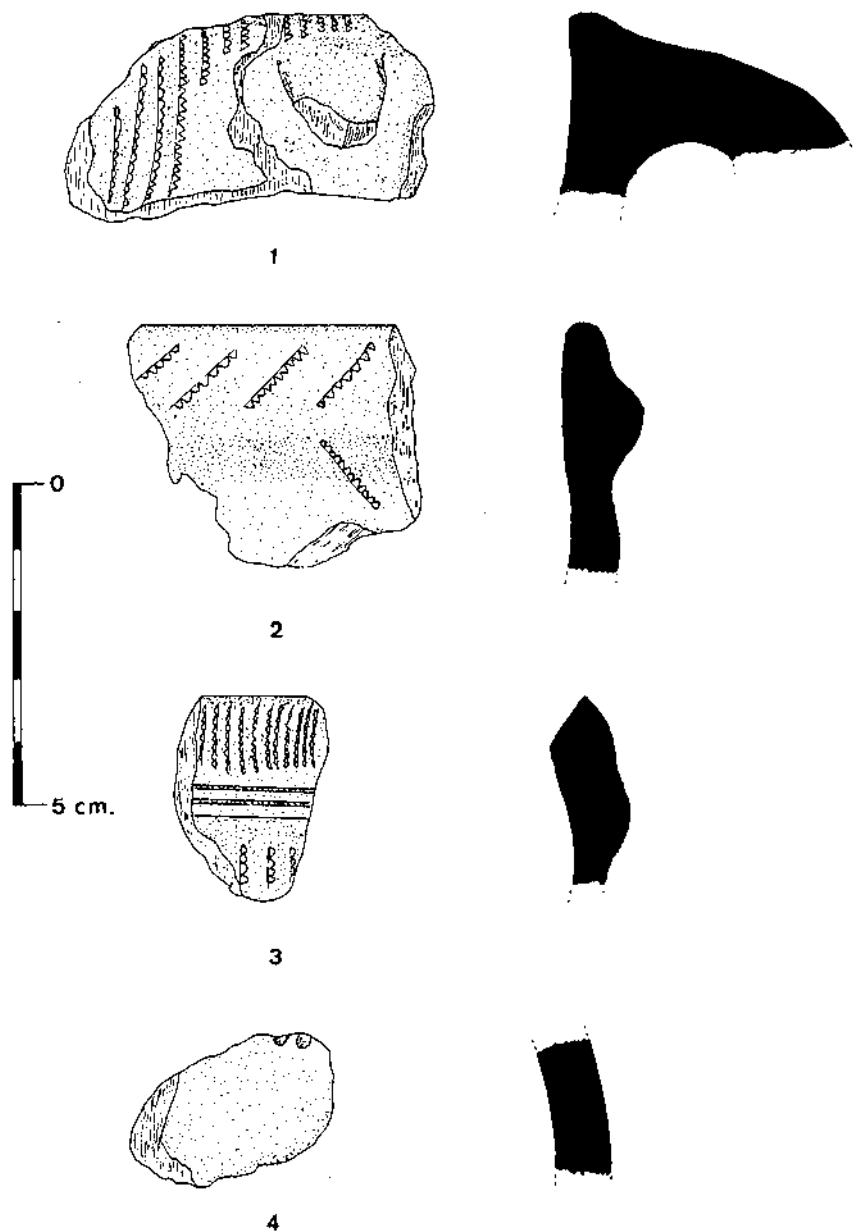


FIGURA 3 - Materials ceràmics del Neolític Antic Cardial de la Pedrera de Sant Jordi (Pacs, Alt Penedès, Barcelona).

de la petxina de l'escopinya era aproximadament d'uns 30 graus en el tram superior i d'uns 45 graus amb la faixa inferior (figura 3, número 3).

Fragment número 4.- Fragment de ceràmica informe del qual no és possible deduir a quina part o zona del vas correspondria. La pasta és ben cuita i mostra un nombrós i cuidat desgreixant format per elements de calissa, quars i mica. Les cares externa i interna són de tonalitats grises clares. La decoració d'aquest padellàs consisteix, únicament, en dues impressions que ens confirmen, si més no, la seva pertinença cultural al món del Neolític Antic Cardial. La secció de la impressió és en forma de V. L'objecte que ha servit per a decorar s'ha col·locat en un angle de 90 graus (figura 3, número 4).

DISTRIBUCIÓ GEOGRÀFICA DEL NEOLÍTIC ANTIC CARDIAL A L'ALT PENEDEÈS

En el context català les comarques del Penedès, el Vallès i el Baix Llobregat constitueixen les de major densitat quant a jaciments i troballes del Neolític Antic Cardial. Una tasca d'investigació continuada i una major proximitat als centres tradicionals d'investigació (Barcelona) fa que siguin comarques ben conegudes quant a nombre de jaciments d'aquest i d'altres moments. La major densitat de troballes, possiblement, és causa d'una densitat molt més notable d'aquest Neolític primerenc que no pas les comarques meridionals i occidentals.

La distribució geogràfica dels jaciments del Neolític Antic Cardial a la comarca de l'Alt Penedès es centra d'una manera fonamental en la seva zona septentrional, occidental i meridional, i pel que fa referència a la seva part oriental el seu desconeixement és degut a la manca de prospeccions realitzades, la qual cosa, evidentment, es reflecteix en la seva bibliografia.⁽³⁾ La primera impressió que hom té en analitzar els jaciments d'aquesta comarca és l'alta proporció de cavitats *versus* estacions a l'aire lliure. Moltes d'aquestes coves només han proporcionat alguns fragments aïllats i sense context amb la resta del material (Cova del

Bolet, Cova de la Boira, Cova de la Guineu, Cova de Can Pasqual o Pascol, Cova del Pi d'en Barba, o Cova del Pèlag; i en superfície, el jaciment que estudiem aquí, la Pedrera de Sant Jordi, i Sant Pau Superior). Els jaciments claus en la investigació d'aquest moment són: l'Esquerda de les Roques del Pany i les Guixeres de Vilobí. La primera estació fou excavada els anys trenta pel Pare Martí Grivé i la metodologia d'excavació fou molt insatisfactòria; l'altra estació, les Guixeres de Vilobí, s'ha excavat amb mètodes estratigràfics molt rigorosos per part de J. Mestres, que aviat donarà a conèixer

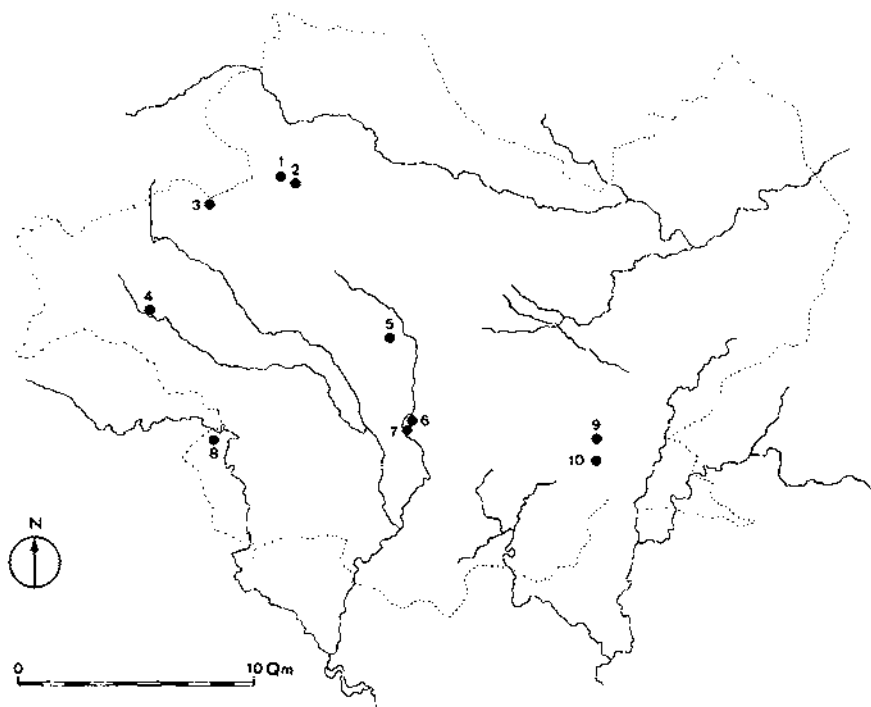


FIGURA 4 - Mapa de distribució dels jaciments del Neolític Antic Cardial a l'Alt Penedès. La relació d'estacions, que coincideix amb la donada en el text, és com segueix: 1) Cova del Bolet (Mediona); 2) Cova de la Boira (Mediona); 3) Cova de la Guineu (Torrelles de Foix); 4) Esquerda de les Roques del Pany (Torrelles de Foix); 5) Hàbitat a l'aire lliure de les Guixeres de Vilobí (Sant Martí Sarroca); 6) Hàbitat a l'aire lliure de la Pedrera de Sant Jordi (Pacs); 7) Hàbitat a l'aire lliure de Sant Pau Superior (Pacs); 8) Cova de Can Pasqual o Pascol (Castellví de la Marca); 9) Cova del Pi d'en Barba (Sant Cugat Sesgarrigues); 10) Cova del Pèlag (Avinyonet del Penedès).

els resultats d'algunes campanyes d'excavació. Pel que sembla, i amb caràcter provisional, semblen destriar-se tres fases de l'hàbitat: una que correspon al Neolític Antic Cardial, una altra de transició, de l'Epicaldial, i una de final del Neolític Antic Evolucionat Postcardial, fàcies Molinot. Aquesta darrera fase sembla tenir una distribució netament panpenedesenca, és a dir, es distribueix (malgrat alguna excepció) entre els rius Gaià i Llobregat i la Mediterrània i la Serralada Pre-litoral.

Una anàlisi més aprofundida sobre el tipus d'hàbitat ens fa adonar de la dicotomia molt clara entre cova i aire lliure. Els jaciments en cova, i que no sempre són d'habitació (l'Esquerda de les Roques del Pany sembla pertànyer a un món funerari), forneixen elements isolats i sovint sense relació; les estacions a l'aire lliure (les Guixeres de Vilobí, la pedrera de Sant Jordi, Sant Pau Superior) són totes d'habitació i la seva ubicació en petits turonets en la Depressió Pre-litoral no és gratuïta, ja que estan situades en llocs idonis per a l'agricultura. Aquest tipus de poblament, el de superfície, s'ha anat descobrint paulatinament gràcies als enormes esforços esmerçats per nombrosos afeccionats i prehistoriadors comarcals i locals: al contrari, les coves sempre han estat el lloc idoni per fer-hi una excavació per part d'afeccionats incontrolats o excavadors sense els suficients coneixements sobre el tema.

El coneixement que tenim actualment sobre la distribució d'aquest primer Neolític és molt parcial, i sempre cal interpretar-lo com a provisional, ja que és molt possible que lentament es vagin descobrint nous jaciments prehistòrics d'aquest moment en els petits pujols que es troben al llarg de tota la depressió Pre-litoral penedesenca. Els tres jaciments que han fornit restes i que estan ubicats a l'aire lliure gaudeixen d'unes característiques formals molt similars i segurament obeeixen a un determinat patró d'assentament, és a dir, la seva situació no és casual sinó que és deguda a una relació molt estreta amb els factors econòmics que privaven en aquella època. No és d'estranyar que a poc a poc anem descobrint aquesta xarxa d'hàbitats i puguem, en un futur no massa allunyat, construir un model teòric que ens doni llum sobre les causes econòmico-socials que ho motivaven.

La relació de jaciments prehistòrics de l'Alt Penedès que han fornit fins ara restes materials del Neolític Antic Cardial són els següents (figura 4):

- 1) **Cova del Bolet (Mediona, Alt Penedès, Barcelona).**
- 2) **Cova de la Boira (Mediona, Alt Penedès, Barcelona).**
- 3) **Cova de la Guineu (Torrelles de Foix, Alt Penedès, Barcelona).**
- 4) **Esquerda de les Roques del Pany (Torrelles de Foix, Alt Penedès, Barcelona).**
- 5) **Hàbitat a l'aire lliure de les Guixeres de Vilobí (Sant Martí Sarroca, Alt Penedès, Barcelona).**
- 6) **Pedrera de Sant Jordi (Pacs, Alt Penedès, Barcelona).**
- 7) **Sant Pau Superior (Pacs, Alt Penedès, Barcelona).**
- 8) **Cova de Can Pasqual o Can Pascol (Castellví de la Marca, Alt Penedès, Barcelona).**
- 9) **Cova del Pi d'en Barba (Sant Cugat Sesgarrigues, Alt Penedès, Barcelona).**
- 10) **Cova del Pèlag (Avinyonet del Penedès, Alt Penedès, Barcelona).¹⁴⁾ (Figura. 4).**

CRONOLOGIA

En l'estat actual de coneixements que tenim sobre aquests materials se'ns fa molt difícil donar una cronologia absoluta i concreta als fragments. Les següents peces no han estat verificades mitjançant excavació estratigràfica i, per tant, en desconexim el seu valor. Els paral·lels que trobem, amb datacions radiocarbòniques, ens situen aquest moment de les ceràmiques decorades amb càrdium dins el cinquè mil·lenni abans de Crist, i en xifres absolutes no aniria molt allunyat d'entre el 5.000 i 4.600 abans de Jesucrist.

CONSIDERACIONS FINALS

Els elements ceràmics estudiats en aquest treball ens documenten una presència, fortuïta o no, d'un món del Neolític Antic Cardial en una estació situada a l'aire lliure acompanyada per nombrosos fragments ceràmics de l'Edat del Bronze. La primera consideració que cal fer és el desconeixement de la seva posició estratigràfica clara, és a dir, aquests padellassos no han estat exhumats en un context clar ni en un estrat, sinó simplement són fruit d'una recol·lecció superficial, i, per tant, de difícil valoració. La segona apreciació que cal tenir en compte és la condició d'hàbitat a l'aire lliure. Els jaciments superficials coneguts semblen participar d'unes característiques similars i tenen una concepció d'assentament molt semblant. La seva situació, prop de la plana, és deguda fonamentalment a la seva relació amb l'agricultura, que, lògicament, serà practicada en llocs plans o d'escassa elevació.

En definitiva, i malgrat els inconvenients que ens planteja el material recol·lectat en superfície, podem oferir un nou jaciment del Neolític Antic Cardial a la Prehistòria Peninsular i Catalana que contribuirà, a un llarg o curt termini, a esclarir els dubtes i serà una tessella més dins aquest complex mosaic d'aquest món del primer Neolític, que esperem que ben aviat pugui sistematitzar-se com cal.

NOTES

- (1) Pere Giró i Romeu (Vilafranca del Penedès 1894-1987) treballà des de la seva juvenesa en temes de prehistòria i arqueologia local i comarcal. És autor de nombroses obres, articles i treballs. Hom pot consultar per a tal efecte un article de: GRACIA I GIRALT, JOSEP: «La bibliografia completa de l'arqueòleg Pere Giró i Ro-

meu», AA.VV., a *Miscel·lània Penedesenca 1985*, tom VIII, Vilafranca del Penedès, Vilanova i la Geltrú i el Vendrell, edita Institut d'Estudis Penedesencs, 1985 (desembre del 1986), pàgines 99-112. Per informar-se sobre la bibliografia de prehistòria i arqueologia comarcal, consulti's: GRACIA I GIRALT, JOSEP: *La bibliografia sobre prehistòria i història antiga de la comarca de l'Alt Penedès*, liminar de Joan Solé Bordes, Vilafranca del Penedès, edita l'autor, 1985, 40 pàgines.

- (2) El jaciment de la Pedrera de Sant Jordi no ha estat publicat d'una manera acurada i científica. La informació bibliogràfica sobre l'estació és molt parcial i de ben segur no cobreix la totalitat de la importància que cal reconèixer-li. El primer article que vaig publicar informant sobre la seva existència fa referència a la troballa dels fragments de ceràmica cardial estudiats en aquest article: GRACIA I GIRALT, JOSEP: «Un nou jaciment del Neolític Antic al Penedès», a *El 3 de vuit*, Crònica de les comarques de l'Alt i Baix Penedès, Vilafranca del Penedès-el Vendrell, número 194, 17 de gener de 1986, pàgina 23. També hom pot trobar una referència del jaciment arran d'un inventari de fons de vasos amb empremta d'estora del Bronze Antic / Mitjà a Catalunya: GRACIA I GIRALT, JOSEP: «El fons de vas pla amb empremta d'estora circular de l'Edat del Bronze de la Cova del Garrofet (Querol, Alt Camp, Tarragona)», a *Olerduiae*, Butlletí Informatiu del Museu, Vilafranca del Penedès, número 32, desembre del 1986, pàgines 9-12 i 2 figures. Especialment consulti's la pàgina 11. Actualment estem treballant sobre tot el conjunt de materials ceràmics, lítics i altres manifestacions culturals d'aquesta estació: GRACIA I GIRALT, JOSEP: *El jaciment prehistòric de la Pedrera de Sant Jordi (Pacs, Alt Penedès, Barcelona)* (en preparació).
- (3) El tema de la bibliografia sobre aquest sector oriental de la comarca ha constituït des de sempre un gran buit en la investigació comarcal. Aquesta és, d'entre altres, una de les conclusions a què vaig arribar en un seminari d'història comarcal celebrat el mes de març de l'any 1987. Al respecte pot consultar-se: GRACIA I GIRALT, JOSEP: «Algunes notes entorn la bibliografia sobre prehistòria i història antiga de l'Alt Penedès», AA.VV., *Primer Seminari d'Història Local i Comarcal. L'estat de la qüestió*, Vilafranca del Penedès, (en premsa).
- (4) Amb posterioritat a l'entrega d'aquest article vàrem assabentar-nos de l'existència d'una nova estació amb materials cardials. Es tracta de la Cova Miseracs (Subirats, Alt Penedès, Barcelona).
-