

L'obra de la Universitat de Cervera a través dels projectes i les incidències en la construcció

Josep MORA I CASTELLÀ

amb la col·laboració de Josep M. MONTANER I MARTORELL

1. Introducció

Aquest treball és una continuació de l'estudi que sobre els enginyers militars a la Universitat de Cervera, vàrem iniciar en la *Miscel·lània Cerverina - III*.¹ A partir de les noves aportacions documentals que hem trobat —el projecte primigeni de Francesc Montaignu de 1718 i uns graffitis en les golfes d'una casa de Cardona, sobre la façana exterior de la Universitat i el Col·legi dels estudiants pobres—, hem cregut convenient esbrinar més en diferents arxius per aprofundir en aquest tema i buscar nous lligams en tota aquesta llarga etapa de construcció de la Universitat.

Amb l'estudi d'aquesta obra ens adonem com el nou llenguatge arquitectònic és present en les noves construccions que

1. MONTANER, Josep M. i MORA, Josep, «La Universitat de Cervera: anàlisi d'un edifici paradigma de l'arquitectura del segle XVIII a Catalunya», *Miscel·lània Cerverina-III*, pp. 137-157, 1985.

es fan a Cervera, i pobles del veïnat i com influirà en posteriors obres públiques a Catalunya. A la vegada l'edifici se'ns mostra com un pont entre dos estils, la decadència del barroc acadèmic (propi de la casa d'Àustria) i el renéixer del Neoclàssic (propi dels Borbons).

2. Els enginyers militars i la Universitat

L'estructura dels enginyers militars va ser creada per Felip V.^è en 1710, encarregant-ho a Jorge Próspero de Verboom (1665-1744), a imitació de l'Acadèmia Militar de Brusselles i del Corps d'Ingenieurs de la Monarquia francesa. És el primer cos tècnic organitzat en el nou Estat espanyol. La funció primordial era defensiva, però en 1702 el cos d'enginyeria se separa del grup d'artilleria, amb l'Ordenança de Flandes, que especificava la funció de l'enginyer, dient a l'article 160 que «el ingeniero jefe nos dará cuenta del estado de las fortificaciones de cada plaza, de las reparaciones que faltan por hacer, de las obras que fuera necesario aumentar y del dinero que podrá costar».² Per tant l'enginyer es dedicarà a temes defensius, lligat al projecte, execució i control de les obres i l'artiller a enginys ofensius, ideant armes de foc, com trabucs, mosquetons, «almaneques, foneboles»,³ etc.

Després, en 1768, el grup d'enginyers s'especialitza més, ho fa en quatre apartats: en obres militars, en edificis civils i camins, en hidràulica i en professors de l'Acadèmia. Fet que evidencia com la seva actuació en els diferents sectors de la societat, cada vegada s'ampliava més: obres militars (com ciutadelles, castells, fortaleses, hospitals, etc.), obres públiques (com noves poblacions, carreteres, ponts, canals, eixamples, nous carrers, etc.), edificis civils (com la Universitat, duanes, teatres, etcètera), edificis religiosos (com convents, esglésies, etc.), aixecaments topogràfics, dictàmens, valoracions i obres de reparació.

L'ideari del cos d'enginyers representa l'esquema de la societat que propugna la Monarquia borbònica:

2. Arxiu de la Corona d'Aragó (ACA), Antiguo oficial, *Resumen histórico del arma de ingenieros en general y de su organización en España*, Madrid, 1846.

3. ACA, Antiguo oficial, *op. cit.*

— Una política centralista que es manifesta en la llengua (amb el decret de Nova Planta en 1714), en les finances (control del comerç marítim, creació del paper timbrat, etc.), en el llenguatge de l'art (tots els projectes havien d'ésser aprovats per l'Acadèmia de San Fernando a partir de 1752), en la religió (amb el control del Bisbat de Solsona, creat per Felip II, que és una franja allargada amb la idea de separar els bisbats de Catalunya i l'expulsió dels Jesuïtes en 1767), en la moda del vestir (recordem el famós motí d'Esquilache), serien alguns exemples d'aquesta concentració de poder.

— Una societat jeràrquica, constituïda per escalafons, on els graus eren un signe de poder i honor (penseu que els enginyers tenien vint graduacions). Els títols nobiliaris tenien força valor i la màxima dignitat d'un noble era ésser nomenat Grande de España.

— La nova societat ha de tenir mitjans per a la cultura i l'ensenyament. És el temps de la creació d'acadèmies i de tertúlies científico-culturals. Els enginyers, degut als seus continus i ràpids trasllats, tenien facilitats especials per anar a les biblioteques, on tenien un espai reservat per a ells.⁴

— L'higienisme comença a preocupar, en les noves construccions, es millora amb els patis interiors, la salubritat, la ventilació i l'assolellament. L'any 1761 es comença la construcció de voreres davant les cases en les ciutats, s'installeu baixants per controlar l'aigua de les teulades i es fan algunes clavegueres.

Tota l'organització dels enginyers era reglamentada d'una manera molt detallada —pensem que ja en 1750 tenien mutualitat, per la jubilació ó viudedat—, per evitar que els sovintejats canvis de destí, no poguessin afectar el desenvolupament normal de la zona. En un dels reglaments, parla de passar «revista» —la qual cosa es feia una vegada al mes—, «en todos los

4. Biblioteca de la Universitat Central de Barcelona (BUCB), Arxiu de la Universitat de Cervera (AUC), caixa 332, n. 1.556,8. L'ordre diu: «En todas las capitales de provincia donde exista biblioteca pública, ... se formará un departamento para el uso de los militares, reuniendo en él, no sólo las obras que sean especiales de los diferentes ramos de la profesión militar, sino también históricas y científicas que puedan servirle de auxiliares». També es farà aquest tracte a les biblioteques de fora les capitals completant la bibliografia existent. L'hora-hi havia d'ésser amb les hores que tenien fora del treball.

arzeles y edificios habilitados». ⁵ En aquesta instrucció, s'aprecia l'interès que tenien pels habitacles. Es volia que els edificis fossin sòlids per aguantar el pas del temps.

Tota aquesta documentació de les normatives, com la de la comptabilitat i altres, s'enviava amb lletra impresa a totes les comandàncies, fet que comportava a nivell d'Estat una uniformitat de codis per al seu bon funcionament.

Tota aquesta racionalitat queda palesa també en l'organització de les construccions, a l'hora de projectar, dissenyar i construir. Si abans parlàvem de la necessitat d'un codi comú, és en les obres on és bàsic dominar el llenguatge que ens mostra el dibuix dels plànols. Cal recordar que a la jerarquia militar existeix la divisió del treball, per tant, projectar i controlar l'obra no serà fet pel mateix enginyer. Si només pensem en la Universitat, podem apreciar que almenys tenim constància de vuit enginyers que s'ocuparen de l'obra.

Per a aquesta nova organització cal un projecte força clar i entenedor, que detalli els dibuixos constructius i expliqui en la memòria els materials i el pressupost, per al bon funcionament de l'obra. Així, no és estrany que la seva formació fos molt complerta en l'Acadèmia de Matemàtiques de Barcelona, havent-hi bon professorat, com Pere de Lucuze i Miquel Sànchez Taramàs, de la part tecnològica, o Fernando La Sale i Marcos T'Sertevens, de la branca de dibuix, entre d'altres.

En les construccions, la relació d'aquests nous enginyers amb els mestres de cases va ajudar decissivament a que la construcció empírica deixés pas a l'obra racional, tècnica i científica en tots els seus aspectes, des del procés projectual a l'execució. «Els contractes d'obres de fortificació i d'altres amb l'exèrcit, van significar pels mestres de cases el més clar camí d'enriquiment, culturalització i ascensió social durant el segle XVIII». ⁶

5. ACA, Comandancia de ingenieros, sèrie III, caixa 170. On diu que «la calidad del material o efectos del inmediato consumo, será una de las atenciones privilegiadas de esta revista por la trascendencia que tiene en la solidez y la perpetuidad de las construcciones lo que requiere un detenido examen de los de cada especie; notando además el estado en que se encuentran en las obras realizadas con ellos. Se atenderá a los precios que resulten, ya sea por compras ya los que elaboren vajo la dirección de cuerpo en los parages en que haya proporción de verificarlo con economía y provecho conocido».

6. MONTANER, Josep M., *Anàlisi del procés de transformació del cos de coneixements arquitectònics a Catalunya en el període 1714-1859*, tesi doctoral en publicació, 1983, p. 418. Universitat Politècnica de Barcelona.

Seguir les vicissituds de l'obra de la Universitat, ens servirà per demostrar com aquesta obra primigènia, va patir la problemàtica d'estrenar gairebé aquesta nova estructura de treball i com no va acabar de funcionar tota aquesta complexa organització per a la seva construcció. A la vegada aquest edifici ens serveix com a mostra del canvi formal i estructural que suposa el nou llenguatge dels enginyers i les variacions estilístiques que es donen en la seva edificació.

3. El projecte de Francesc Montaignu

Amb el Decret del 14 d'octubre de 1717, Felip V.^è ordenà l'erecció de la Universitat de Cervera, justificant en vuit folis impresos com costejar-la, quin seria el seu funcionament, quines càtedres hi hauria i concedint privilegis a la «Ciutat» de Cervera.⁷

Cervera havia quedat força afectada per la Guerra de Successió, amb misèria i penúria econòmiques, amb cases ruïnoses i amb moltes baixes humanes. Però a poc a poc, degut al Decret, podrà recobrar i millorar la imatge de la ciutat, amb les noves construccions i amb un floriment econòmic. La població, que l'any 1714 era de 2.112 persones (amb una baixa d'un miler degut a la guerra), passà l'any 1787 a 4.628 censats.⁸

Però abans que les obres comencessin, els cerverins estaven una mica escèptics. La forta sotracada de la guerra els havia deixat decebuts i desmoralitzats, per això hi havia una impaciència per veure començar les obres. La presentació del projecte de Montaignu⁹ en 1718 i la col·locació poc temps després de la primera pedra,¹⁰ fou el motiu que animà els cerverins a festejar l'acte, que no s'acabaven de creure.

7. BUCB, (AUC), C. 1, m. 4.730. Com la «liberación de tributos por 20 años, cuya ejecución también corresponde al dicho mi Consejo de Hacienda».

8. *Gran Enciclopèdia Catalana*, veure «Cervera». També DURAN I SANPERE, *Llibre de Cervera*, a «Cervera després de Felip Vè.», p. 403.

9. Les notícies que coneixem de Francesc Montaignu són a partir de 1708, quan és nomenat enginyer en cap. En 1712 realitza un projecte de fortificació de Puigcerdà i era coronel. Treballa en el projecte de la Universitat de Cervera, però no pot seguir les obres perquè és destinat l'any 1723 a La Corunya, realitzant fins l'any 1733 —en què és nomenat enginyer director—, mapes, fortificacions, l'hospital de La Coruña, el castell del Ferrol, astillers i magatzems. Extret del llibre: AAVV., *Los ingenieros militares en España. Siglo XVIII*. Càtedra de Geografia Humana, Universitat de Barcelona, 1983.

10. BUCB, (AUC), c. 268, n. 467.

Si ens fixem en el plànol de Cervera de Pedro de la Mone-
da (vegeu fig. 1), es pot apreciar l'ordenació del teixit de la
població en la zona on avui hi ha la Universitat. La lletra K
ens marca l'església de Sant Antoni i amb la lletra L assenjala
on es trobava el convent de Sant Francesc de Paula. D'aquesta
manera el plànol ens dóna la situació on s'encaixa el nou edifi-
ci. L'amplada que ha de tenir la façana que dóna al passeig
de Santa Anna queda entre aquests dos edificis religiosos. L'am-
plada del passeig venia donada perquè abans hi havia una bas-
sa, ja que l'ordenació de la façana al carrer fou la mateixa que
existia abans d'enderrocar les 22 cases i l'Hospital. Al darrera
d'aquestes cases quedaven uns horts i la muralla.

Josep Corts ens comenta el començament de les obres. Ens
parla de la gran terraplenada que suposà la fonamentació de
la Universitat, sobretot per tancar un barranc, entre la plaça de
Santa Anna i el convent de Sant Francesc. Aquestes obres es
feien en 1719 i Corts alabava com quedava el passeig, perquè «es
de gran conveniencia en el invierno para gozar del sol, por ten-
er el aspecto a medio día y en las noches del verano es fre-
cuente los concursos por correr allí el aire».¹¹

Mentre l'obra de la Universitat anava realitzant-se, les clas-
ses començaren i s'impartiren provisionalment en el convent de
Sant Francesc o dels Mínims, fins l'any 1740.

La documentació de les obres de la Universitat, tant la
gràfica (els diferents plànols), com l'escrita (memòries, valora-
cions, pressupostos, contractes, etc.), es troba incompleta i des-
ordenada en indrets diferents. Ja en 1779 es va voler recopilar
el material per poder realitzar una història de Cervera, però en
la secció «d'obra de la Universitat», apareix aquest comentari:
«Este asunto de obra que contiene muchos documentos y pa-
peles y se merece una difusa explicación, no puede regularse
aquí por ahora respecto de que los señores que componen la
Junta dieron orden al secretario que no entregase para el ar-
chivo las escrituras y papeles que la pertenecen».¹²

Frederic Vila,¹³ explica breument la possibilitat que els lli-
bres d'obra s'hagin cremat, en un dels incendis que patí la
Universitat.

11. Arxiu Històric Comarcal de Cervera (AHCC), CORTS, Joseph, *Estado anti-
guo y moderno de la Ciudad de Cervera*, manuscrit, 1723, p. 176-182.

12. AHCC. Universitat Literària de Cervera. *Historia de Cervera* manuscrit,
1779, pp. 210-212.

13. VILA, Frederic, *Reseña histórica, científica y literaria de la Universidad
de Cervera*, 1923.

Si analitzem el projecte de Montaigu, ens adonem que en planta té una forta modulació, que forma l'arc d'aresta i que va repetint d'una manera seriada l'edifici, dobla els mòduls en les aules —l'arc augmenta el doble— i forma els patis quadrats en vuit arcades.

El fet d'entendre la proporció com una propietat objectiva, que forma part de la bellesa, és un aspecte en què el neoclassicisme insistirà a partir de la necessitat de les proporcions. El poeta Ballester dirà: «En fin sus proporciones y repartos, la proporción del todo con las partes y de éstas con el todo. Dan a entender que observa con buen modo».¹⁴

Aquesta oposició a la complexitat, a l'hermetisme, a formes no establertes, a subjectivitats i sentiments individuals pròpia de l'art barroc,¹⁵ ens porta cap a espais constants, amb lleis objectives, amb combinacions d'elements coneguts, amb formes establertes i clàssiques, amb un ideal de sobrietat, moderació i nitidesa expressives. Aquest pas cap al neoclassicisme s'anirà apreciament a través dels diferents projectes per a la Universitat.

L'edifici en la seva volumetria fa un joc de cossos de diferent alçada, com si es tractés d'una jerarquia. La part central més alta, amb la capella, el perímetre en forma de «U» més baix i la façana que dona al passeig amb una tanca més lleugera, d'un pis d'alçada, com d'obertura cap a la ciutat.

Els elements de comunicació vertical són tres escales. La central, circular compensada, i en els extrems de la cara sud-est, les dues escales coincideixen amb les entrades laterals.

En la planta superior el passadís és central, amb uns punts d'entrada de llum, per evitar la foscor, col·locats al final d'un recorregut. El Gran Saló o capella i la biblioteca formen part de la mateixa volumetria central.

La façana exterior rep una tanca d'un pis d'alçada, coronada per una balustrada que, en arribar a la portada, es converteix en massissa, amb un entaulament —seguint els cànons clàssics—. On hi ha l'arquitrav, el fris, amb els triglifs, els mutuls i òvuls, en la part superior, i les gotes, en la part inferior (vegeu

14. LEÓN, Francisco José, *La estética académica en el siglo XVIII*. València, 1979, p. 70.

15. ARGAN, G. C., *El concepto del espacio arquitectónico desde el Barroco hasta nuestros días*. Ed. Nueva Visión, 1979, pp. 13-24.

fig. 2). La portalada és de mig punt amb dues columnes per banda toscanes. En la part superior hi ha una ornamentació dedicada a la Immaculada Concepció, patrona de la Universitat.

La façana interior té dos pisos, amb un gran frontó sostingut per pilastres jòniques en el segon pis. La cornisa i les pilastres continuen en les façanes laterals de la capella, magnificant aquesta part més alta de l'edifici.

La imatge porticada visionada des dels patis, marca un ritme seriat, amb els rebuidats i els relleus, que emmarquen la finestra, i donen un aire de palau a l'obra. El ràfec és ample i passa per la línia d'arrencada dels arcs de les finestres del segon pis de la portada interior. La coberta que aixopluga l'edifici és de quatre aigües i més plana que l'actual, amb un pendent del 24 per 100. En els plànols on hi ha les seccions, els arcs rebaixats cobreixen una longitud de vuit metres en un metre i mig d'alçària.

Si ens fixem en el projecte de Montaigu d'una manera global (vegeu fig. 14), ens adonarem de les seves principals característiques: els patis, junt amb les escales, com ordenen l'espai; el joc jeràrquic de volums, com a forma de composició; la imatge d'un edifici síntesi, entre una obra militar i una obra palatina; i una estricta geometria, basada en la racionalitat i en una austeritat ornamental. Són aquests els punts principals que donen a l'edifici aquest fort caràcter.

4. El projecte constructiu d'Alexandre de Retz

En 1720 Retz¹⁶ desenvolupa el projecte de Montaigu —traslladat a la Corunya—, estudiant les seccions i els detalls (vegeu figs. 3 i 4 de la *Miscel·lània - III*, pp. 144-145).

La imatge interior dels porxos canvia una mica. Augmenta la volada del ràfec, on amaga el canaló. La finestra passa de

16. Alexandre de Retz arriba de Flandes en 1720, essent enginyer en cap i li destinen la plaça d'Aragó. Verboom, enginyer general, el proposa com a director de les zones de Catalunya, fet que s'aprova en 1712. Elabora projectes per a Lleida, Balaguer, Barcelona, Cervera, Pamplona i Tortosa. Un accident en una cama l'any 1722, farà que es quedi a Barcelona i els projectes que realitzi, siguin de la capital. A partir de 1725 treballa a la Seu d'Urgell i Lleida. En 1729 és destinat a València i acaba la seva vida al voltant de 1731. Extret de *Los ingenieros militares...*, op. cit.

tenir la llinda recta a corba, amb un arc molt rebaixat i la clau remarcada, i el relleu entre finestra i finestra s'estilitza tot aprimant-se. L'arc del porxo s'abotzina i la pedra clau es decora.

També varia la secció del Gran Saló o capella que guanya alçària en canviar el tipus d'encavallada que suporta el teulat, amb dos ràfecs, un a mitja teulada i l'altre a la volada. S'aprecia els detalls com la biga que s'empotra en la paret i l'encavallada que redueix la seva llum. En la secció de les aules es marca la manera d'executar l'arc per la volta d'aresta. En els plànols no apareixen els fonaments, fet que pot indicar que ja estaven executats.

Aquests delicats dibuixos per detallar el projecte, amb la precisió de la geometria, ens recorda de nou aquesta estètica acadèmica que Joaquín Martínez escriu: «La Arquitectura lo dispone todo con orden, con compàs y el tono a todos debe dar porque resulte consonancia perfecta y armonía».¹⁷

5. El projecte polèmic de Francesc Soriano

5.1. *L'obra de la Universitat*

Aquest enginyer poc conegut, ja que no es troba en les catalogacions,¹⁸ és el director de l'obra que més temps va estar a Cervera i que degut al seu projecte i a la seva actuació, es va trobar involucrat en un plet junt amb els «assentistes» o contractistes.

El projecte de Soriano és de l'any 1729 (vegeu fig. 2 de la *Miscel·lània - III*, p. 142), encara que treballava a la Universitat des del 12 d'abril de 1720, quan se li encarregà el control de l'obra.

17. LEÓN, Francisco José, *op. cit.*, p. 73.

18. L'únic lloc que coneixem en què està registrat en Francesc Soriano, és a l'Arxiu de Simancas, on consten els projectes de la Universitat i del Convent dels Mínims de Cervera, un estudi de fortificació l'any 1745 i una instància en què demana fer un examen per ser comissari d'artilleria. Possiblement sigui que arran del plet, volgués canviar de cos d'enginyers. Respecte a l'obra de l'Hospital de Cervera i en no conèixer-se els plànols, ens fa pensar que en ser una obra municipal, no va transcendir fora del municipi i possiblement els dibuixos no hagin sortit de Cervera. En canvi, els projectes que eren sufragats per l'Estat es conserven a Simancas.

En una carta del 8 de maig de 1737,¹⁹ es dona notícia que les obres de la Universitat estaven aturades i «assiendan» a Josep Prat i Francesc Torrents, mestres d'obres de Barcelona, com als més favorables del pregó públic fet. Com a control es forma una junta d'obres, constituïda pel canceller i cinc catedràtics —a més existien els visitadors, abans denominats obrers, que eren ciutadans cerverins que controlaven l'adquisició i qualitat dels materials.²⁰

El 18 d'octubre de 1740, s'estrena la Universitat i s'hi comença a impartir les classes, funcionant solament la planta baixa, que era precisament la zona de les aules.

En el projecte de Soriano hi ha una sèrie d'innovacions que comentarem succintament. Apareixen cinc escales, amb cinc portes d'entrada; l'escala central passa a ser rectangular, i surt una mica cap al porxo. En les dues torres del darrera situa a l'esquerra els bidells i a la dreta els agutzils. En la planta baixa, augmenta el nombre d'aules, redueix la seva superfície i eixampla els pilars que han de suportar la capella. En el primer pis fa un canvi important: el passadís deixa d'ésser central i dona als patis, reformant la peça de l'habitació. Les ales paral·leles a la façana interior passen a ser dos salons per als professors i estudiants. Apareixen les golfes, amb finestres de ventilació i canvia la forma de l'encavallada. En el teatre o capella apareix un espai més jeràrquic, amb la cúpula i l'augment del nombre de pilars (propi de l'espai barroc), per emfasitzar l'espai central, fent-lo més alt i ample.

En la façana exterior —on canvia les bases dels pilars—, guanya en alçada col·locant un pla al darrera de la mateixa ornamentació que hi havia originàriament. A cada costat de la portada i vora les torres del costat, s'hi col·loca unes torres a mitja alçada entre la torre i la tanca, com per fer un pas gradual en el canvi d'alçada. A les torres hi dissenya uns alts pinacles.

El projecte de Soriano, encara que manté la planta que estava començada, suposa una alternativa atrevida envers els projectes anteriors. La nova proporció dels forats, l'accentuació del nou joc de volums, fa que el projecte canviï substancial-

19. Arxiu de Simancas (AS), M. P. y D. VIII-109, Ga y Ja., leg. 939.

20. RUBIÓ Y BORRÁS, *Historia de la Real y Pontificia Universidad de Cervera*, 1951, vol. II, apèndix n. 12.

ment, i adquireixi una imatge més propera a un palau. Fa més monumental la façana exterior, la capella i la biblioteca, llocs on es troben els espais simbòlicament més importants.

5.2. *Els altres projectes de Soriano a Cervera: El convent dels Mínims i l'Hospital "Berenguer de Castelltort"*

Quan en 1718 es començà la construcció de la Universitat, l'Hospital que ocupava part del solar, hagué de traslladar-se. Primer, provisionalment, en una casa que l'Ajuntament tenia a la plaça de Santa Anna (v. fig. 1, la lletra N). I després d'una manera definitiva amb la construcció, l'any 1733, de l'Hospital «Berenguer de Castelltort», situant-lo darrera la capella de Santa Anna (fig. 1, lletra O), aprofitant l'espai existent entre les cases i la muralla. «L'Hospital ocupava un indret indispensable per a la Universitat i calgué enderrocar-lo, això donà lloc a ésser construït, en compensació, un edifici molt millor, sense comparació possible que el bastit l'any 1400».²¹

El nou hospital s'organitza entorn d'un pati —recordant els de la Universitat, però en petita escala. Els detalls són semblants, la cisterna central, la composició de les façanes interiors i el porxo amb el mateix tipus de pilar i arcada. El canvi ve donat en voler mantenir l'amplada del porxo cobert, en relació als arcs més petits que donen al pati. Per tant hauran d'ésser uns arcs rebaixats o el·líptics.

Fins l'any 1740, amb el funcionament de la planta baixa de la Universitat, les classes s'impartien en el convent dels Mínims o de Sant Francesc de Paula. El convent quedà en molt precàries condicions, degut als vint anys que en van fer ús.

La vida en el convent portava problemes, perquè faltava el recès espiritual i la quietud religiosa. Els frares es queixaven de la impremta de Manuel Ibarra —pel soroll—, dels paletes per les constants obres d'apedaçament del convent i dels estudiants per la seva actitud picaresca —per exemple amb el vi que es guardava al celler, el qual s'acabava abans si era en el període escolar.

Fra Rafel de Talavera, provincial dels Mínims del Principat de Catalunya, va escriure una súplica al canceller, demanant que la Universitat repari els danys causats al convent: «esta ocupación y uso del mencionado convento ha ocasionado una

21. DURAN I SANPERE, *Llibre de Cervera*, 1972, p. 230.

total ruina en sus claustros y piezas del primer piso que no han podido reparar los religiosos por sus cortas rentas».²²

Analitzant els desperfectes del convent, llegim que les parets estaven esquarterades, empatxades i desplomades i els arcs de pedra s'havien de fer de nou. En la paret que donava a l'est, s'obriren dues portes i quatre finestres, per a entrada de llum i estava amenaçant ruïna, per tant s'havia de construir de nou. La volta convenia arreglar-la i la teulada tenia goteres.²³

El dia 5 de maig de 1745 és quan Soriano signa els «Planos y Perfiles del Combenito de Religiosos Mínimos de la Ciudad de Cervera...» (vegeu figs. 7 i 8).

En els mateixos plànols apareix la construcció de 10 cases unifamiliars en filera, amb l'escala central. L'habitatge té tres pisos, planta baixa, amb l'entrada i l'estable, planta habitatge i les golfes. La construcció és d'una gran racionalitat constructiva, amb un fons de 10 metres i una amplada de 6 metres. És una tipologia amb una bona ventilació i assoleig, que ben bé es podria adaptar a les necessitats actuals.

El convent té un pati de 20 toesas —aproximadament 19'5 metres—, dos costats estan voltats per habitacions, un altre per l'església i el quart per un mur de tancament. L'edifici té dues plantes, la planta baixa, com a zona de serveis i la planta pis, com a zona d'habitacions.

Si comparem els projectes —en tipologia, en secció i en composició—, d'aquestes tres obres públiques, la Universitat, l'hospital i el convent, ens adonem que hi ha una manera de fer arquitectura comuna en tots ells. En la composició dels patis, en la disposició de les habitacions, en els arcs rebaixats de les seccions i en el llenguatge de les façanes. És el mateix model, per això pensem que Soriano ha estat també el director de l'obra de l'hospital, ja que a l'època de la construcció era a Cervera i no abundaven els tècnics.

5.3. *El plet*

A partir de 1740, les obres varen decaure en qualitat i acabaren en un plet que començà el 23 d'agost de 1745, «ante la Junta de Obras de la Universidad a instancia del Fiscal Provin-

22. A.S., M. P. y D. VII-109, Ga y Ja., leg. 291.

23. A.S., íd.

cial contra los referidos empresarios y sus fiadores por vicios y defectos, que deixo se experimentaban y contra el Director Soriano por haverse desviado de los planos y perfiles».²⁴

La Junta ordenà que es paressin les obres el 24 de febrer de 1744, quan estaven picant les pedres per a la cornisa. El plet va continuar fins el 1747, quan es va remetre al Reial Suprem Consell de Castella. Les causes de l'acusació es resumien en 6 punts:

«1) Por haberse formado torreones a los lados de la puerta principal y en las torres del juez y del Sr. Cancelario las cuales cargavan ensima de arcos contra la firmeza de la obra.

» 2) El remate de los capiteles de las 4 torres principales con demasiada elevación y con una aguja de demasiado peso lo que parece haver desviado los movimientos de las torres y el perjuicio de haver de deshacer estos capiteles.

» 3) Haver construido las cárzeles debajo del teatro en el extremo destinado a aulas con gasto supérfluo haviéndose de demoler cuando el teatro se construya.

» 4) Porque no hizo las 4 cisternas..., se hicieron dos fosas y se rellenaron.

» 5) Por haver las bóvedas de los claustros y galerías descubiertas y con bigas encima para sostener el pavimento y no por aristas dobles, como supone la Universidad debían seguir los planos antiguos de lo que pretende haverse seguido mayor gasto y supérfluo el suelo de manera encima las bóvedas que en parte se han derribado y deben derribarse lo restante a más del perjuicio de que estando la madera cubierta, se pudre y es preciso renovarlo cada 8 años y si por desgracia sucediera un incendio, quedaría expuesto el edificio a la total ruina.

» 6) Bóvedas demasiado bajas...».²⁵

Durant el plet fou d'un gran valor el «Reconeixement» que realitzaren de la Universitat els enginyers Josep Fabre²⁶ i Joa-

24. BUCB (AUC), C. 26, núm. 4.958.

25. BUCB, *íd.*

26. L'enginyer francès Joseph Fabre col·laborà en 1720 en la construcció de la Ciudadella de Barcelona. El període entre 1733 i 1746, quan ja era tinent, treballà a la zona de Girona, Roses, Hostalrich, Gironella i Figueres. Després treballà amb Marín pel port de Barcelona i efectuà el reconeixement de la Universitat. Extret de *Los ingenieros militares...*, *op. cit.*

quim de Rado.²⁷ Aquest estudi, que va ser presentat el 12 d'agost de 1746, analitza en 32 punts, les diferents problemàtiques de l'obra, d'una manera «tècnico-objectiva», amb exhaustivitat. El treball és un bon document per explicar-nos com es trobava l'obra.

Per no estendre'ns, explicarem la defensa que va fer Soriano de les acusacions rebudes i com les comenten Fabre i Rado.

Sobre l'acusació general, del fet d'apartar-se dels plànols, Fabre i Rado comenten que a partir de les traces inicials, no s'ha seguit la distribució i proposen que les habitacions dels estudiants es facin com indica el plànol (fig. 9). És la mateixa distribució que trobem en els plànols d'en Soriano, amb tres zones, d'estudi, de descans i del criat —situant-se prop de la porta—. Soriano exposa que els plànols que va dibuixar van ser aprovats per la S. M. i que si ell és culpable, la junta també ho seria per permetre-ho.

1. De les torres posades a la vora de la portada i a les cantonades, Fabre i Rado en parlen sense criticar-ho. Soriano defensa que la seva alçada no té relació amb el pes, ja que és de fusta de poc gruix.

2. Respecte al capcim de la teulada en el teulat de les torres, «deben quitarse cuanto antes... que además de ocasionar muchas goteras, son perjudiciales para la seguridad de sus habitaciones», escriuen en el Reconeixement. L'acusat es limitava a dir que els pinacles van ser-hi de l'any 1738 al 1750 i això prova que aguantava. (La imatge ens recorda els pinacles de l'Escorial).

3. Mentre que Fabre i Rado expliquen que la presó estava projectada en una de les torres del davant, les úniques que estaven acabades, Soriano explica que la nova posició provisional de la presó li manà el canceller.

4. Les cisternes, elements importants sobretot en aquesta zona seca, són valorades pels enginyers, sense parlar de la seva ubicació i construcció. Soriano s'empara en les indicacions que va rebre de la junta, desordenant les cisternes, per no pre-

27. Joaquim de Rado, tinent en 1720, era enginyer en cap a l'Oran i al Penyal de Gibraltar en 1740. Posteriorment passà a Catalunya en 1745 i efectuà el treball de la universitat. Extret de *Los ingenieros militares...*, op cit.

cipitar l'obra per fer massa feines a la vegada i es taparen per evitar accidents en els estudiants.

5. De les voltes Fabre i Rado ens fan saber que s'han fet de nou els murs on carreguen els arcs de l'aula de filosofia. La volta s'haurà de refer amb envà doble. Les altres voltes es reforçaran amb contravoltes i bigues sabateres,²⁸ amb rosca²⁹ de ceràmica en les simples. Es pot pavimentar sense fusta. Soriano recorda la memòria del projecte de Retz, que indicava que l'arc seria d'aresta, però no deia com seria la qualitat, ni el material, ni si eren dobles o senzilles i menys com seria el paviment, si amb enllosat o amb toves. Defensava que l'obra més segura és en fusta i si es ventila no es podreix.

6. I de les voltes massa rebaixades, Fabre i Rado recomanen que no estiguin gaire carregades. Soriano defensa que va seguir les voltes dibuixades per Montaignu, no les de Retz que eren més altes, i justifica la seva bellesa i estructura.

En aquestes discussions se'ns mostra per un costat les diferents crítiques sobre el disseny i l'estructura; i per un altre costat la problemàtica sobre l'organització i la programació de l'obra que va tenir fracassos. Apareix així una de les primeres crisis en el cos d'enginyers, on l'ordre, la jerarquia, l'obediència i l'honradesa que semblaven ser els pilars bàsics, ara es veien trontollar. La poca experiència per organitzar una obra pública gran i els entrebancs econòmics dels diners que no arriben del poder central, són punts que gairebé estrenà la Universitat en els problemes d'aquesta nova organització —si en la primera meitat del segle XVIII, l'obra més característica fou la Universitat de Cervera, en la segona part del segle fou el castell de Sant Ferran de Figueres, en el qual tampoc millorà la gestió, havent-hi problemes en la seva execució.

En el plet, i segons la sentència, qui realment hi perdé fou la mateixa Universitat, ja que estant tant de temps les obres aturades, és quan els materials es degraden, sobretot en les zones sense acabar, perquè es queden al ras.

La sentència en resum quedà de la següent manera:

«1. Que debe ser impuesto silencio, como lo impone al

28. Contravolta: segona volta que serveix per repartir millor les càrregues. Biga sabatera: biga horitzontal per sostenir les altres i per enllaç.

29. Rosca: superfície externa frontal de l'arc, on es mostra la disposició de les dovelles.

Mg. Itre. Sr. Cancelario y claustro de la Real y Pontificia Universidad en los respectivos cargos y absuelto al dicho Soriano.

» 2. El Director y los empresarios deben ser condenados mediante la compensación... de 1.700 libras, 100 a pagar Soriano y 1.600 a pagar los empresarios.

» 3. Respecto al exceso de caudales que pretende la Universidad haver percibido los empresarios... se les impone silencio (en fer les reformes va ser difícil avaluar els diners de l'obra feta).

» 4. El Sr. Cancelario y el claustro de la Universidad, debe ser condenado como se le condena en hacer pagar y satisfacer al D. Francisco Soriano a 878 libras, 9 sueldos y 4 dineros por trabajos pendientes (càlculs, còpies i gratificacions).

» 5. En consecuencia se levanta el embargo al Director y a los empresarios. Barcelona a 10 de febrero de 1759».³⁰

6. El projecte neoclàssic de Miquel Marín

Aquest enginyer,³¹ director d'obres i fortificacions del Principat en els anys 1739-1756, agafà una època de molta construcció pels pocs enginyers que hi havia. A Catalunya es comptabilitzen 28 enginyers l'any 1728, essent molts d'origen franco-belga. La seva problemàtica és present en la seva correspondència; Josep Fabre, des de Girona l'any 1742, demana a Barcelona dos enginyers comentant que «no siendo posible que yo acuda en tantas y tan distantes partes»³² i Marín li contesta denegant la petició perquè «no habiendo en esta capital ninguno que poder enviar, ni aún los precisos para lo que se ofrece en ello».³³

30. BUCB, (AUC), íd.

31. Miquel Marín, capità en 1718, projecta a principis de la dècada dels vint obres per Montjuïc, pel Llobregat (un pont), el Ter i l'Onyar (un dic). En 1733 és tinent coronel a proposta de Verboom i en 1737 és nomenat director d'obres del Principat de Catalunya. Fa projectes per a Palamós, Cardona, Barcelona (amb força estudis sobre el mill), Tortosa, Mongat, Lleida, Salou i Hostalrich, en els anys 1738-1740. Quan és fora de Catalunya, el substitueix Fabre. En l'època 1740-1750, treballa al port de Barcelona, després dissenya obres a Flix, la Ràpita, els Alfacs, Lleida i Cervera. El 21 d'agost de 1752 és traslladat al Ferrol i Pontevedra, fent diversos treballs. L'any 1757 amb la realització d'uns plànols a Hosca i a la Ràpita, ens fa pensar que tornà al final de la seva vida. Extret de *Los ingenieros militares...*, op cit.

32. ACA, Comandancia de Ingenieros, sèrie II, C. 141, 2-1-1742.

33. ACA, íd.

Aquesta manca d'enginyers militars en les visites i controls de les obres arreu de Catalunya, ens fa pensar en els lligams entre dues poblacions, Cervera i Cardona. En les dues ciutats es construïa obra pública i se n'encarregaven els enginyers. El punt de contacte d'ambdues poblacions ha estat la troballa d'uns graffitis en una casa cardonina (vegeu figs. 10 i 11), on apareixen tres esbossos d'edificis de Cervera —un dells inacabat—, amb l'escriptura de «Universidad de Cervera» i un dibuix del Col·legi dels Estudiants pobres, amb el nom de «Colegio de la Santa Cruz».³⁴

Miquel Marín és l'únic enginyer que hem trobat que tingué relació amb els dos pobles. L'any 1738 havia projectat l'Hospital de Cardona. Al voltant de 1740 a Cervera es reparà el Col·legi dels Estudiants pobres, segons comenta Rubió i Borràs.³⁵

En aquesta època les obres de la Universitat anaven amb lentitud. Coincideix amb l'aixecament del primer pis de la façana principal exterior —que en els primers projectes aquesta tanca només tenia una alçada i que es fa a instància del canceller—. Si Soriano demanà permís a l'enginyer director —que era Marín—, per aixecar la façana, és possible que Marín estant a Cardona més dies dels habituals, projectés propostes sobre la paret de calç de les golfes, en la casa que s'allotjava.

L'aparició d'uns graffitis pertanyents al segle XVIII, és un fet poc habitual, perquè l'ús del paper blanc o quadriculat i els estris propis de dibuix, eren l'eina de treball més normal. Per això ens fa pensar que l'autor va haver-se de quedar a Cardona per una situació extraordinària.

Si comparem la façana de la Universitat —l'únic dibuix que hem trobat en què apareixen les dues alçades—, amb les dels projectes anteriors, ens adonem que hi ha canvis en el cobriment del primer pis i l'acabament de la portada. Encara

34. Nom oficial que rebia el col·legi dels estudiants pobres segons explica MARGARZO, Angel, «Els col·legis de la Universitat de Cervera», *Miscel·lània Cerverina-III*, 1985.

35. RUBIÓ I BORRÀS, *op. cit.*, vol. II, p. 334. Explica que: «surgieron en el año 1740 algunas diferencias con el Ayuntamiento, por querer esta entidad otorgarse atribuciones que no le correspondían, a lo cual el Cancelario manifestó que la casa cedida estaba completamente ruinosa. habiéndole puesto en condiciones la Universidad invirtiendo bastante cantidad de dinero». Segons Josep M. LLOBET I PORTELLA en *La «taula de canvi» de Cervera y su entorno socio-económico (1599-1715)*, Institut d'Estudis Catalans, Lleida, 1985, el citat col·legi havia estat l'escola de Gramàtica o Estudi, que funcionà, almenys, de 1332 als primers anys del segle XVIII, en què es paralitzà a causa de la Guerra de Successió.

que pensem que és més un estudi de composició en la nova dimensió que agafa la façana, ja que no està proporcionat, com en les torres que són més amples i tenen quatre finestres horitzontals, en lloc de dues.

En el projecte de 1751 de Marín, no apareix aquesta nova façana prova que quedava establerta tal com estava, sense seguir les recomanacions d'en Fabre i Rado. Aquests canvis en el capcim superior del resultat final —format per concavitats i convexitats—, fa que la portada s'entengui encara com a barroca (acabament que encara no hem vist en cap plànol), en contra del llenguatge classicista de la resta de projectes (vegeu fig. 2) i sobretot de les portades interiors —la contraportada (fig. 12) i la portada neoclàssica (fig. 3).

La contraportada, segons el Reconeixement, estava feta i és típica del llenguatge dels enginyers. Verticalitat mitjançant les franges de pedra vista i fines motlures, simetria accentuada pel semicercle superior, el rellotge de sol, el balcó i la porta, junt amb la simplicitat alhora del disseny, de cada un dels elements que la componen.

El projecte de Marín és un estudi pragmàtic, que recull les recomanacions del Reconeixement fet i presenta uns plànols en color, que marquen l'obra feta (de color rosa en les seccions) i l'obra per fer (de color groc). El seu treball es basà en acabar la capella, la portada interior i la realització de les cisternes.

En la planta de la capella apareixen menys pilars, per alleugerir les naus i passar d'un espai direccional a un espai més uniforme, sense cúpula, retornant al projecte de Montaigu, amb menys ornamentació. Les escales són del mateix tipus, però més curtes per no interrompre el pas del porxo.

La portada interior, que no es dibuixa en la seva totalitat, té la novetat en l'aparició de les dues torres a cada costat del frontó. Aquesta bella composició serà una imatge que servirà d'influència en posteriors obres a Catalunya.

No és fins al projecte de Marín, que apareixen dibuixades les reformes de l'obra que es realitzaren a l'època de Soriano:

1. L'augment dels pendents de la teulada en la «U» perimetral i el tipus d'encavallada que dibuixa, que és l'actual. En la construcció de les ales que segueixen a la portada interior, hi va haver problemes constructius de trobades de careners. En

el costat dret, apareix un esglaó en la teulada perquè els nivells no donaven en la trobada ortogonal de les dues teulades (el detall s'aprecia en les fotografies aèries).

2. La imatge dels claustres interiors, amb la proporció del porxo, finestra i finestreta de les golfes, la seva seriació i austeritat, agafant valor les ombres que s'hi projecten.

Sobre l'emmagatzematge de l'aigua s'insisteix molt sobre la importància de l'execució de les cisternes (tema molt propi de l'arquitectura militar, pel seu autoabastament), amb la cisterna i el pou descentrat. El baixants agafen certa importància per la seva representació en el projecte. La canalera amagada en el ràfec dóna al mig de la façana al pati amb uns baixants vistos, cap a un pouet que distribueix a cada façana cap a la cisterna. Aquesta és construïda amb una gran volta i el pou queda descentrat respecte al pati. Aquest projecte no es realitzà i els baixants actualment queden amagats a les cantonades.

Qualsevol projecte per tal que tingui una bona execució, ha d'ésser ben complert, en els dibuixos i detalls i també en les memòries. Per això hem volgut comentar les condicions del contracte,³⁶ que és la base fonamental per a l'execució i control de l'obra.

El contracte s'imprimí en fer-se públic per buscar nous empresaris. Consta de 17 fulls, on explica en 81 punts, com i d'on han de ser els materials (la pedra era del Talladell, les teules de Verdú, l'arena del Molí del Condal, etc.), com cobraven els empresaris (era al final de cada mes, certificant l'enginyer l'obra feta, després es presentava a la Junta d'Obres, ho comprovaven i pagaven a l'abastador). Després desglossa els preus de cada material, en cantera, en paredar, en ceràmica i en fusteria. I acaba fent relació de l'articulat de les obligacions del contractista, «el sujeto que tuviera que emprender este asiento se enterará muy bien de todas y cada una de las condiciones, y de los planos, perfiles y elevaciones que se le manifestaron, como también la medida para que pueda, con pleno conocimiento hacer su postura, y nunca alegue ignorancia u engaño i advirtiéndole que si después de rematado el asiento se ofreciera mayor obra u otra qualquier cosa, que no esté comprendida en estas condiciones, ni en los planos, estar obligado el asentista ejecutarla

36. BUCB (AUC), C. 1, n. 1.667 (imprès). I també a AHCC (ULC), lligall n. 6 (manuscrit).

bajo los mismos precios y reglas, teniendo también enterado que si la hubiere omitido algún artículo u circunstancia a la mejor solidez, construcción, o permanencia de la obra, tendrá asimismo obligación de ejecutarla, como si hubiese comprendido; y si acaso se suscitasen algunas dudas por defecto de explicación en estas condiciones, se entenderán siempre en lo que sea favorable a la obra».³⁷

És un punt que sembla curar-se en salut per a qualsevol oblit o improvitació en l'obra, influït pel plet comentat. De tota manera varen sorgir problemes amb l'Esteve Subiràs i el seu fill Josep, que foren els contractistes fins l'any 1770, quan feien subcontractes i es quedaven massa marge de comissió.³⁸

A partir d'aquesta època, és la Junta d'Obres qui fa els contractes directament. El treball d'ornamentació fou encarregat a Jaume Padró i Cots, amb els treballs del frontó de la façana interior en 1775 (vegeu la fig. 6 de la *Miscel·lània - III*, que és el dibuix del timpà que després treballarà en pedra), el retaule de la capella entre 1780 i 1785 i la cúpula de la capella en els anys 1787 a 1789. No podem ara centrar-nos en la delicada obra artística de Jaume Padró, en la seva obra dinàmica i plàstica, en el domini dels materials que es nota en les textures i els detalls, ja que seria motiu d'un altre estudi monogràfic.³⁹

La construcció de la Universitat ja estava acabada. Uns setanta anys havia fet falta per enllestir-la. Fou en una època de grans transformacions en les estructures de la societat, de l'economia, de la política i del treball. La feina dels enginyers militars, que eren els encarregats de les obres públiques va topar amb una sèrie d'incoherències que afectaven el seu rendiment: no hi havia una relació proporcional entre la quantitat d'obres que es feien al Principat i els enginyers que hi treballaven, faltava personal qualificat per a l'execució de les obres, les quals eren agafades per l'«èlite» del gremi dels mestres de cases, que eren dinasties que havien adquirit prestigi amb els anys, amb una estructura econòmica capitalista,⁴⁰ ben diferent de l'estructura de treball dels enginyers. Es quan apareixen aquestes

37. Id.

38. BUCB (AUC), C. 26, n. 4.961.

39. Per a una anàlisi escultòrica d'aquestes obres vegeu JOVER SANTIÑA, *Maria Pilar, L'obra de Jaume Padró i Cots escultor a Cervera i Manresa* (s. XVIII), Biblioteca de Cervera i Segarra. Sèrie Tibau, 1986.

40. ARRANZ, Manuel, *Los profesionales de la construcción en la Barcelona del S. XVIII*, resum de la tesi doctoral, Universitat de Barcelona, 1981.

grans dinasties com els «Bertran, Vallescà, Reit, Subiràs, Juli i Ivern, enriquits un esglaó en la jerarquia social, gràcies als asientos de les obres»,⁴¹ on el negoci ràpid no lligava amb la feina ben feta.

Conclusions

L'estudi dels diferents projectes per a l'edificació de la Universitat, ens ha ajudat a conèixer aquesta construcció, que resumeix les característiques bàsiques de l'arquitectura del segle XVIII a Catalunya. A la vegada que representa el llindar entre els estils barroc acadèmic i neoclàssic.

Si ens fixem en les axonomètriques (figs. 14, 15 i 16), podrem establir la comparació entre els diferents projectes. La portada exterior, com a estil encara barroc, mentre que la portada interior adquireix una imatge més classicista i primigènia. El projecte de la capella, que torna cap a un espai més pròpiament de barroc acadèmic, amb la cúpula i el retaule. El canvi d'ornamentació va cap a una simplicitat —a través dels projectes—, on els elements són repetibles i seriats, en més d'una construcció (com la clau treballada del dintell, la gàrgola, etc.).

Seguir les vicissituds d'aquesta obra, amb els variats projectes, els diferents enginyers, contractistes, artesans, arquitectes i mestres d'obres que han collaborat al resultat final, serveix per mostrar el pont entre el caduc treball gremial i l'aurora del nou concepte de treball, amb la divisió de les feines, la racionalitat, el càlcul i tota una nova estructura de funcionament. A més cal recordar a la Junta d'Obres, els plets i els problemes econòmics, que acabaven de teixir aquesta complexa xarxa nova que no acabà de rutllar, per falta d'establir una bona coordinació en tots els seus collaborators.

L'estil de l'arquitectura dels enginyers és a partir d'una concepció racional, científica i clàssica de l'arquitectura de final del Barroc. La tècnica constructiva (amb els nous càlculs) serveix per saber com pot treballar millor l'estructura i quins són els materials més idonis. L'austeritat de la forma, amb la pervivència de l'arquitectura barroca, diferenciant la carcassa

41. ARRANZ, *op. cit.*, pàg. 12. Els subratllats, són fiadors de l'assentista Subiràs a la Universitat.

—propi de l'enginyer—, i l'ornamentació —propi de l'artista, com l'escultor Jaume Padró a la Universitat—, agafant valor la seriació, l'acoplament d'elements per compondre l'edifici. La codificació dels elements de composició (motllures, finestres, gàrgoles, pilars, ràfecs, etc.), que formen la gramàtica d'aquesta arquitectura. La forta base geomètrica, en la tipologia de l'edifici, basat en la modulació quadrada. La imatge d'edifici sòlid, amb el predomini del massís sobre el buit. Serien les principals característiques de la Universitat de Cervera i, per extensió, de les altres construccions que es realitzaren en el segle XVIII a Catalunya i en els països en què tingueren influència els enginyers.

PLANO DE LA CIUDAD DE CERVERA.



Explicación De el Plano

- | | |
|-----------------------------|----------------------------------|
| A. La Ciudad | B. Capilla de Sta. Anna |
| C. El Castillo | D. Capuchinos |
| E. Hospital | F. Capilla de las Religiosas |
| G. Iglesia Mayor | H. Los Franciscanos |
| I. Santa Catalina | J. Capilla de Santa Maria |
| K. Convento de Santa Clara | L. Puerta del Castillo de Abadía |
| M. Aguas de Santa Catalina | N. Puerta de Buzoneros |
| O. San Juan de los Rios | P. Puerta de la Fuente |
| Q. Cuartel de Artilleria | R. Puerta del Valle |
| S. Los Jesuitas | T. Puerta de Santa |
| V. Capilla de San Sebastian | U. Puerta de Santa |
| X. Capilla de San Juan | Y. Puerta de Capuchinos |
| Z. Capilla de San Juan | AA. Puerta de las Religiosas |
| BB. Capilla de San Juan | CC. Puerta de Santa |
| DD. Capilla de San Juan | |

Escala y Medidas de la Ciudad

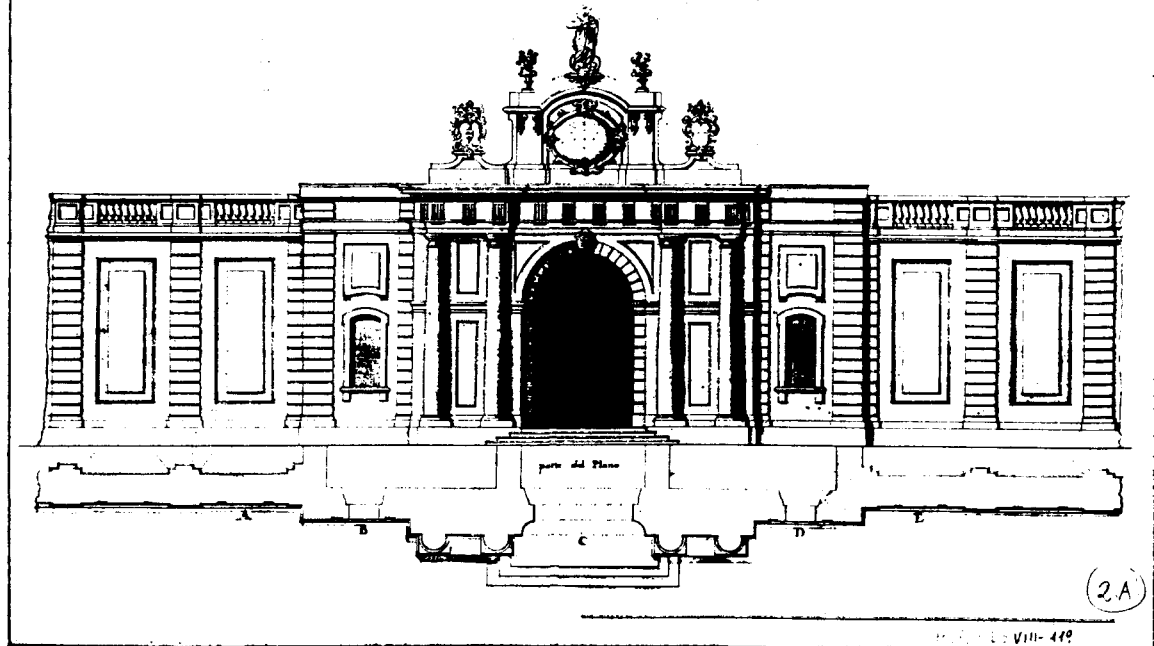
Por Pedro de la Moneda

1617

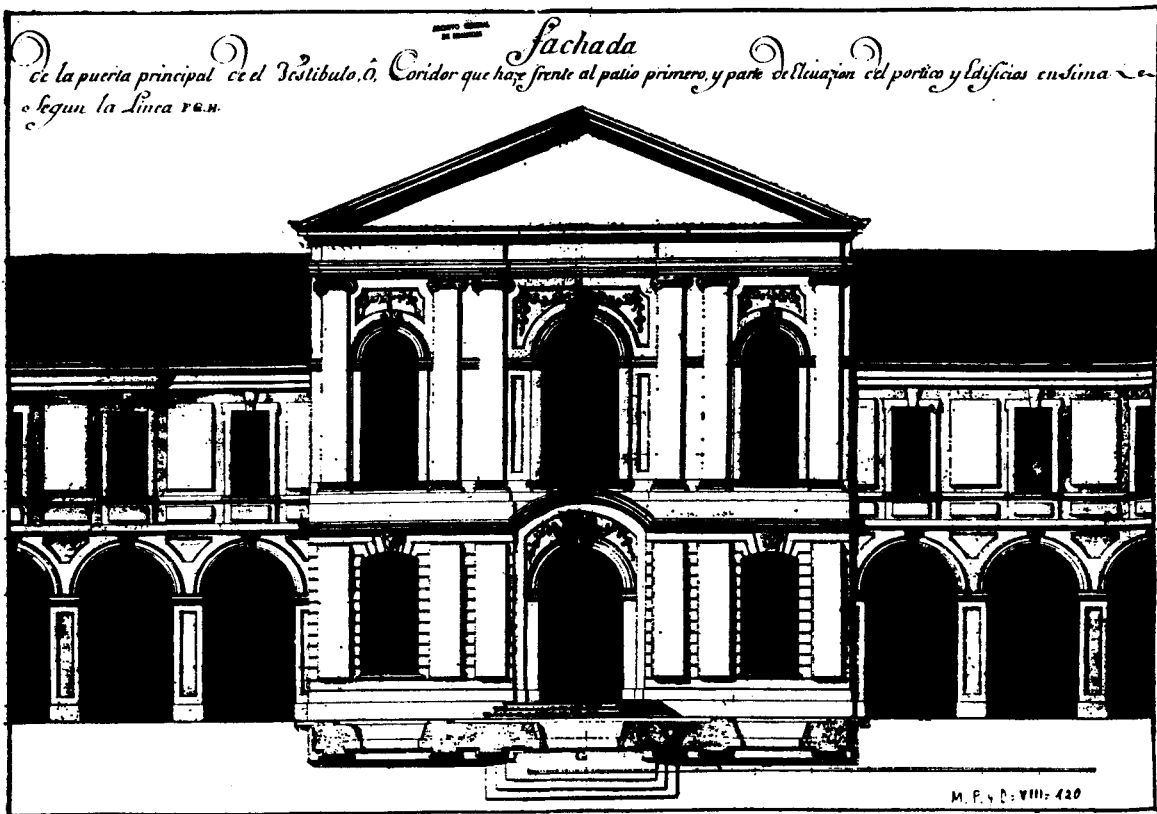
«Plano de la Ciudad de Cervera». Por D. Pedro de la Moneda. Abans de la construcció de la Universitat. ¿1714?

Fachada

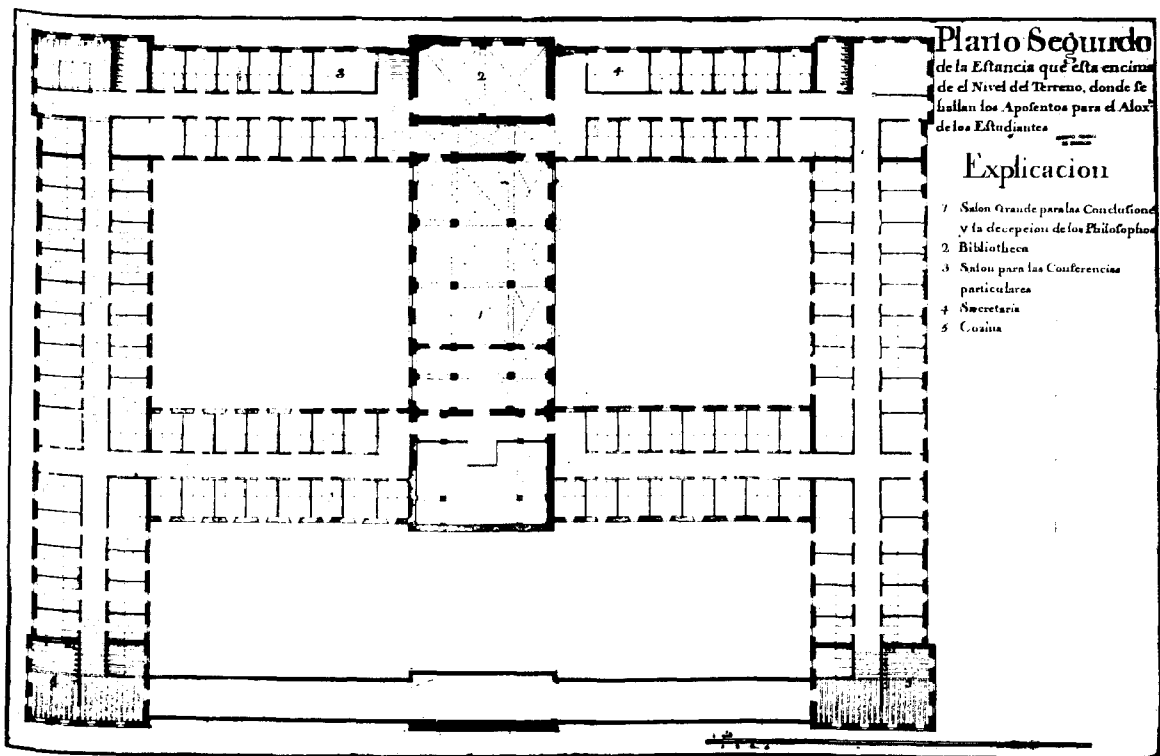
de la puerta principal de entrada, por la parte de la Calle, y porción de elevación de la fachada de dicha parte Vista según la Línea A.B.C.D.E.



Universidad de Cervera «Fachada de la puerta principal de entrada por la parte de la calle y porción de elevación de la fachada de dicha parte vista según la línea A.B.C.A.E.» Cervera, 8 de mayo de 1718. Per Francesc de Montaiigu. Escala en Toesas. Arxiu de Simancas.



«Fachada de la puerta principal de el vestibulo o ronda que haze frente al patio primero y parte de elevación del pórtico y edificios encima según la línea F.G.H.» Cervera 8 de mayo de 1718. A. S.

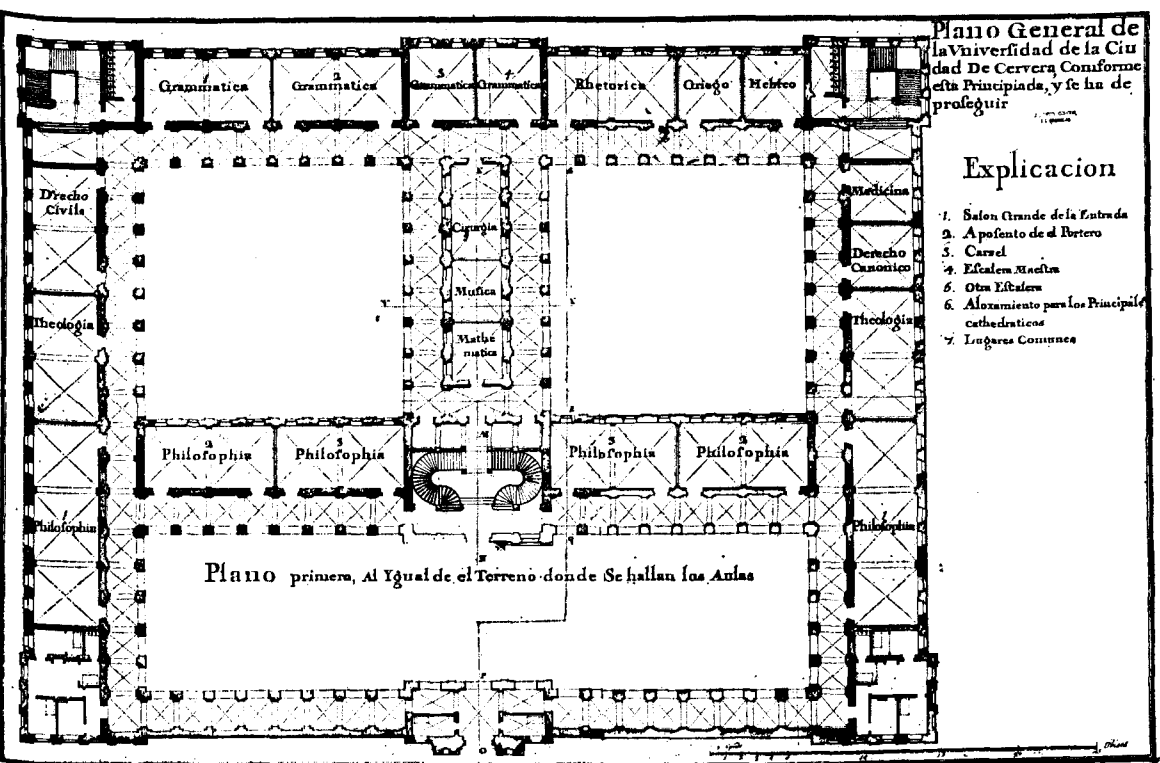


Plano Segundo
de la Estancia que está encima
de el Nivel del Terreno, donde se
hallan los Aposentos para el Alojamiento
de los Estudiantes

Explicacion

- 1 Salon Grande para las Conclusiones
y la recepcion de los Philosophos
- 2 Bibliotheca
- 3 Salon para las Conferencias
particulares
- 4 Secretaria
- 5 Cocina

«Plano segundo de la estancia que está encima de el nivel del terreno, donde se hallan los aposentos para el alojamiento de los estudiantes». A. S.



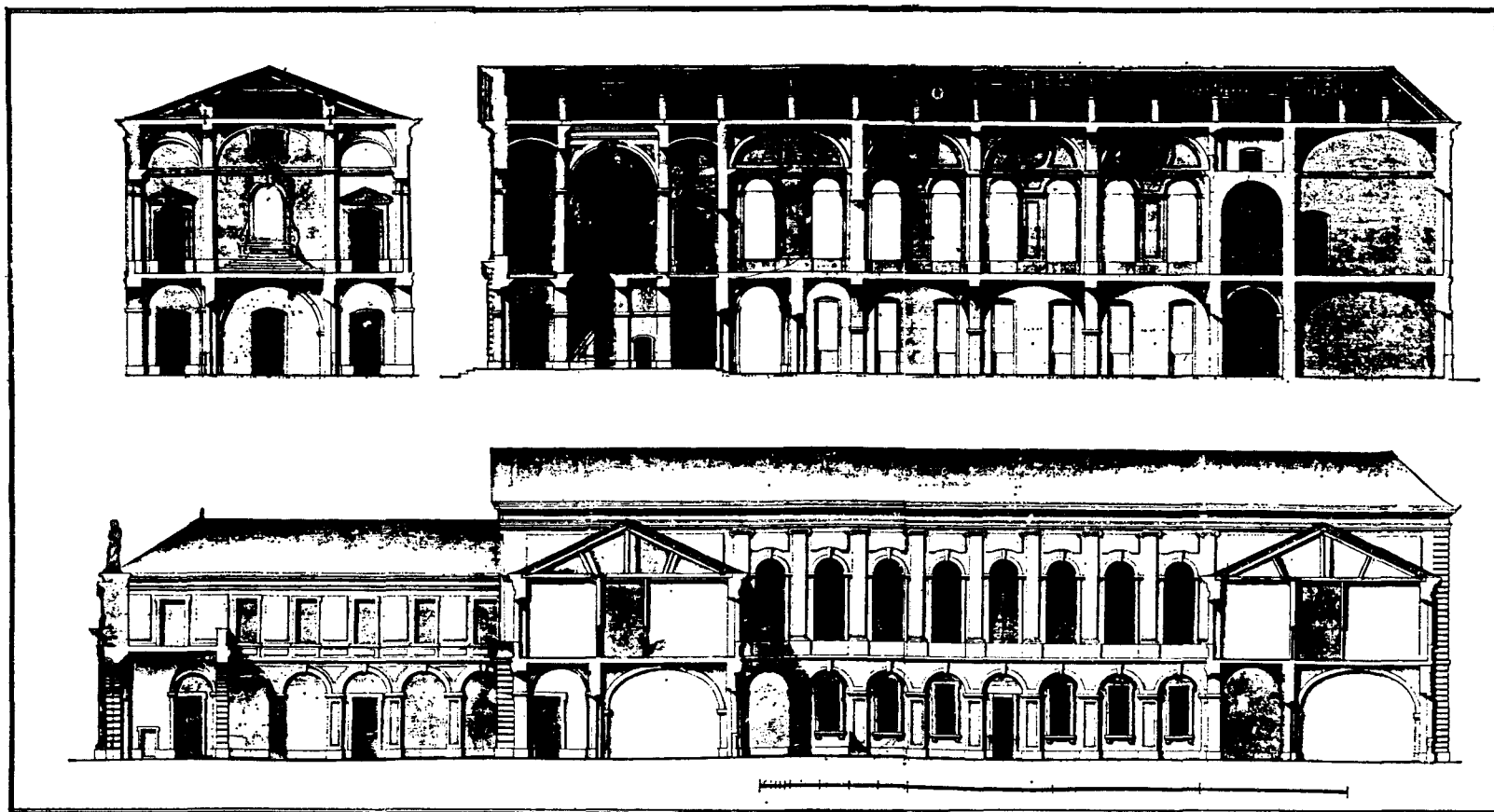
Plano General de
la Universidad de la Ciudad
De Cervera Conforme
está Principada, y se ha de
proseguir

Explicacion

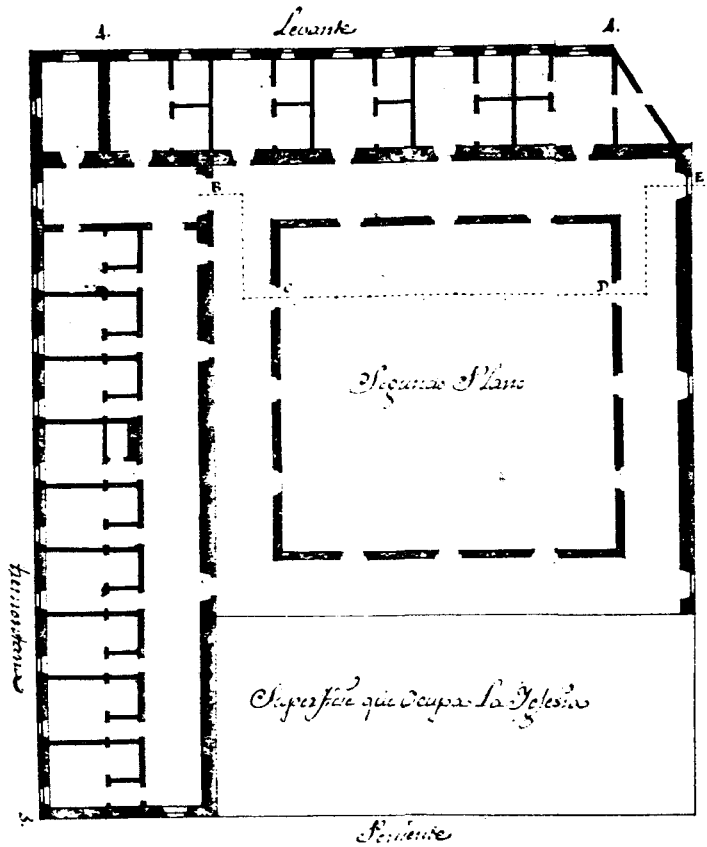
- 1. Salon Grande de la Entrada
- 2. Aposento de el Barbero
- 3. Carcel
- 4. Escalera Maestra
- 5. Otra Escalera
- 6. Alojamiento para Los Principales
cathedrales
- 7. Lugares Comunes

Plano primero, Al Igual de el Terreno donde se hallan las Aulas

«Plano general de la Universidad de la ciudad de Cervera, conforme está pro-
piciada y se ha de proseguir». Cervera a 8 de mayo de 1718. A. S.



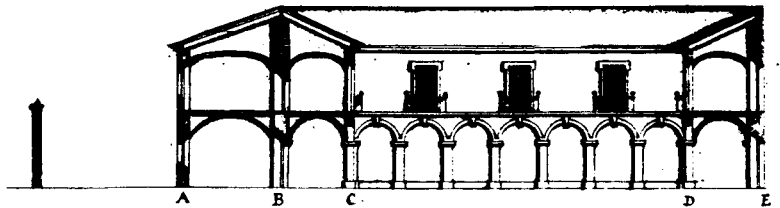
«Perfiles que corresponden a la Universidad de Cervera» Cervera a 8 de mayo de 1718. Original con tinta y colores. A. S.



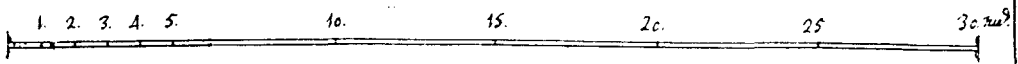
Planos y Perfiles del Convento de Religiosos Mínimos de la Ciudad de Cervera, a Saber la posición del quarto señalado de este 3.3. es lo Antiguo que avia ya Construido, la de 1.º a. 1. es lo Construido Nuevo, los Claustros no son Echos. Segun los planos y Perfiles que se Antiquos que Simulasan en algunas partes Ruinas y en algunas se mantienen, lo devne delineado bajo la forma de los tapetes de este plano es para hazer lo que se puede construir en dos maneras como se ve en lo delineado de otros planos. Cervera 5 de Mayo de 1745.

Juan E. Soriano

Misericordia

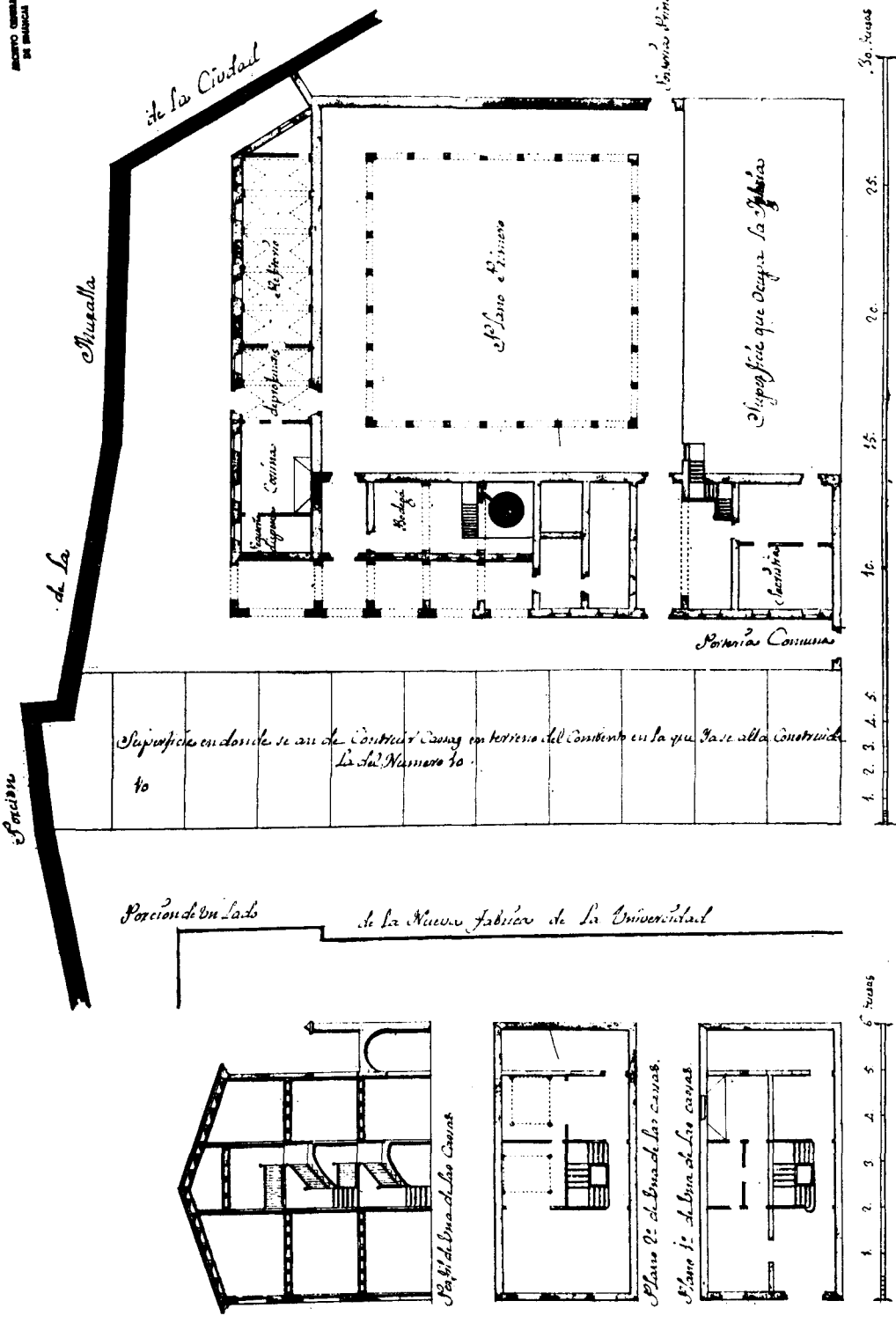


Perfil Cortado en el punto A de sus correspondientes Señas en el Plano 2.º



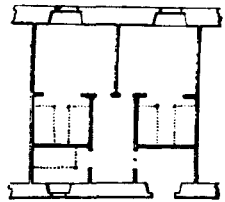
«Planos y perfiles del convento de religiosos mínimos de la ciudad de Cervera...» Per Francisco Soriano. Cervera, 5 de mayo de 1745. En tinta y colores. A. S.

MAPA GENERAL DE MADRID

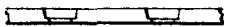


Plànol de la primera planta del Convent dels Religiosos Mínims. Planta i perfil d'una de les cases entre mitgeres que es volien construir. Per Francisco Soriano. Cervera, 5 de mayo de 1745. A. S.

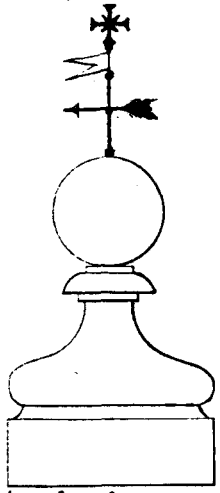
Habitaciones para los Colegiales.



Corredor.

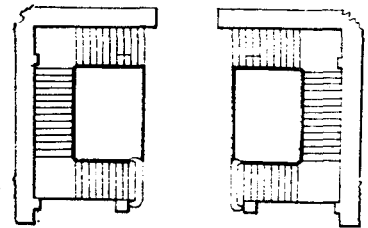


Armatillo para las Torres

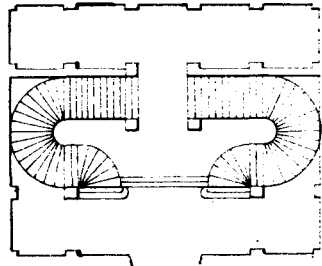


6 Tm.

Escalera ideada por el Arquitecto



Escalera Propuesta por Sr. Alexandro de Rocio.



Escalera de los tres Naves.

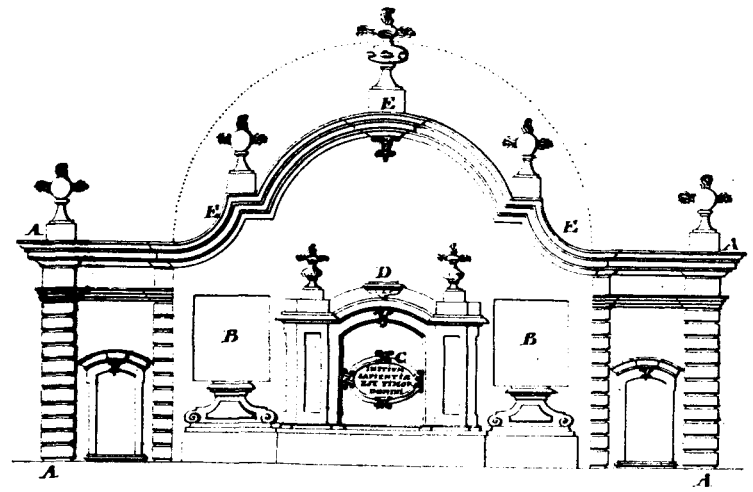
10 Tucas.

Planos, Vista, y Elevacion, que acompañan y corresponden a la Relacion del Reconocimiento de la Universidad de Cervera.

ARCHIVO GENERAL DE ESPAÑA

Explicacion de estas Elevaciones.

- A. Cuerpo Escudado con todos los sellos que que con los Escudos de Armas se representan sobre las Puertas principales.
- B. Escayos donde se dicen venera el Conde de Aragon y el Rey.
- C. Pecho para la Inocencion.
- D. Frontis donde se ha de colocar la Virgen.
- E. Cornisa superior y proporción en la parte de la que se ha de colocar y su punto de vista.

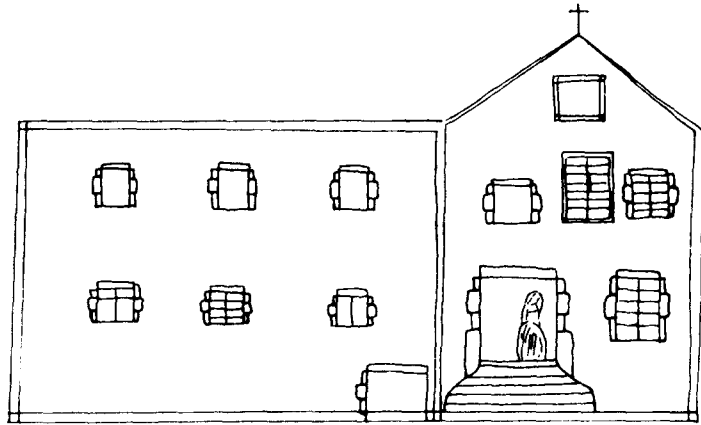


Escala de estas Elevaciones.

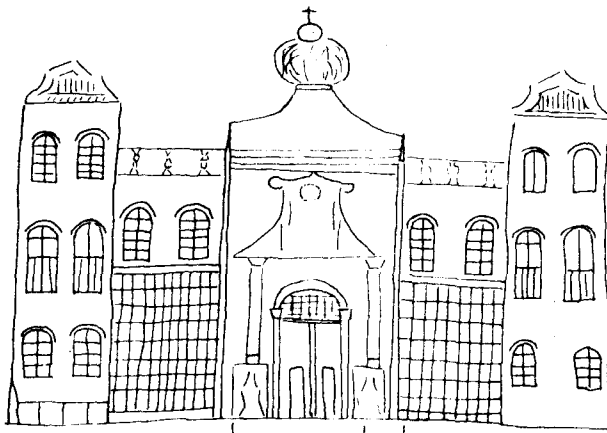
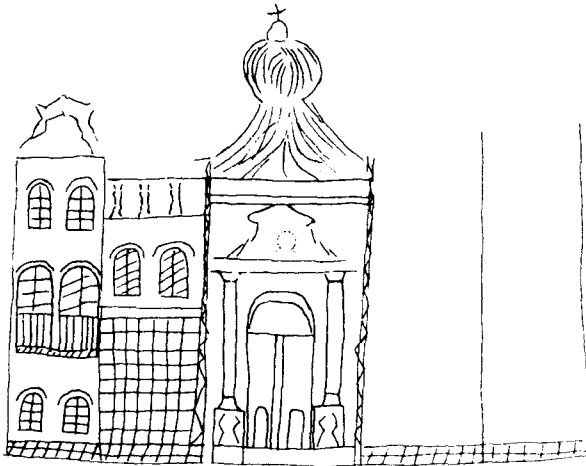
8 Tucas.

Bar. 12 Agosto de 1746 = D. Joseph Fabre. D. Joaquin de Rado.

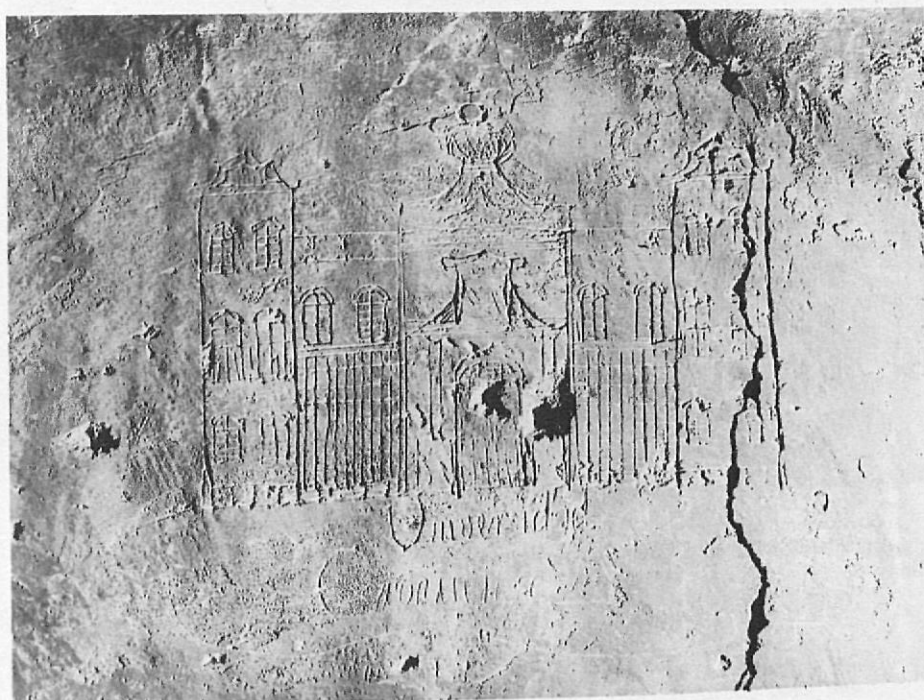
«Planos y alzada de varios elementos que acompañan y corresponden a la 'Relacion del Reconocimiento de la Universidad de Cervera'. Por José Fabre y Joaquín Rado. Barcelona, 12 de agosto de 1746. A. S.



Colegio de Santa Cruz



Universidad
Cequapiense



Fotografies d'uns grafits trobats a Cardona. Universidad Cervariense. Colegio de Santa Cruz.



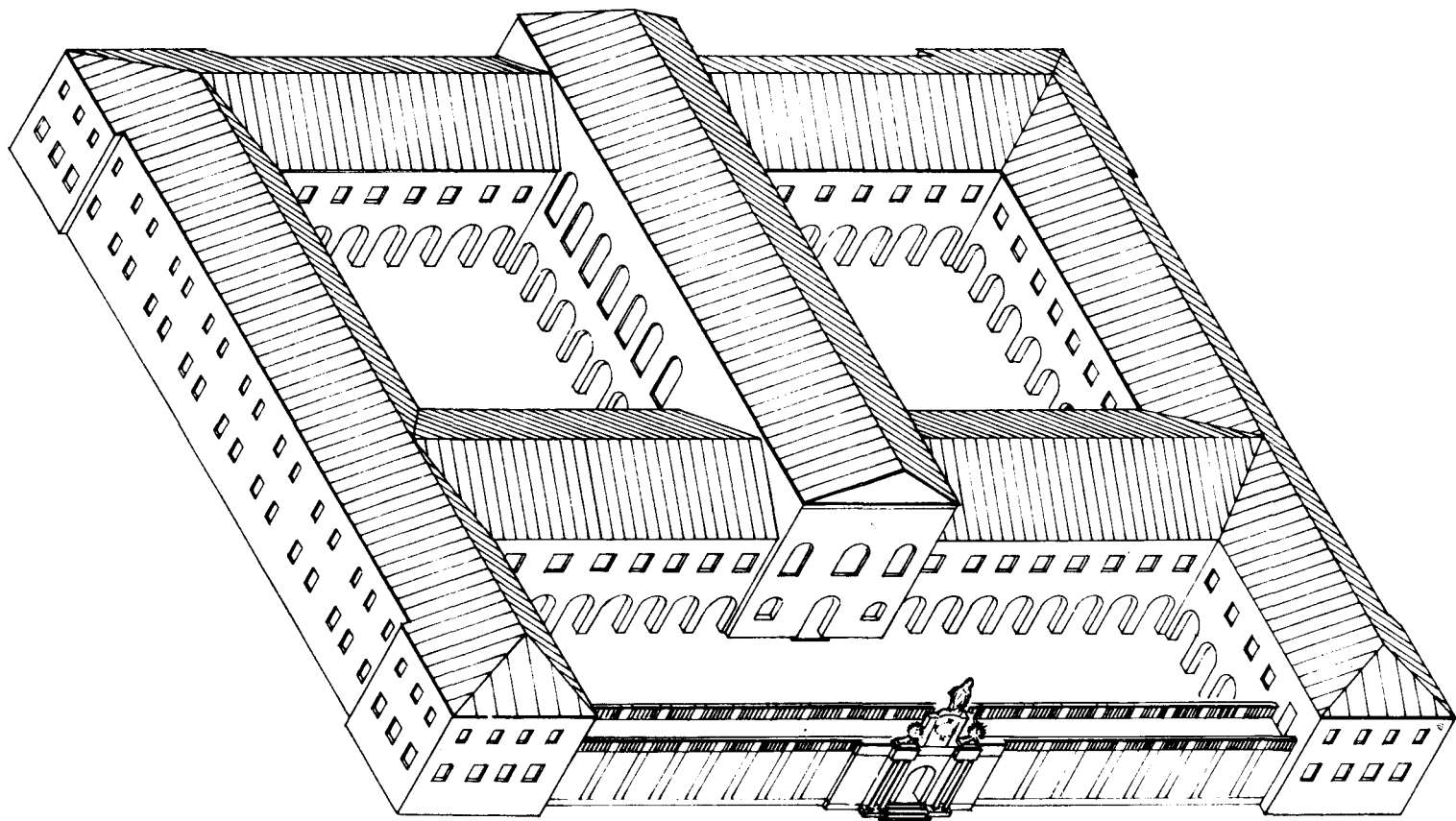
Contrafaçana interior. Una bella façana austera, pròpia del llenguatge dels enginyers, que ens recorda façanes com la de l'església de la Ciudadella i la part central del Col·legi de Cirurgia de Barcelona.

CONDICIONES
DE LA CONTRATA,
Y PRECIOS DE SUS GENEROS,
A QUE QUEDÒ REMATADO EL NUEVO ASSIENTO
DE LA CONTINUACION DE LA OBRA
DE LA REAL FABRICA
DE LA
UNIVERSIDAD
DE CERVERA,

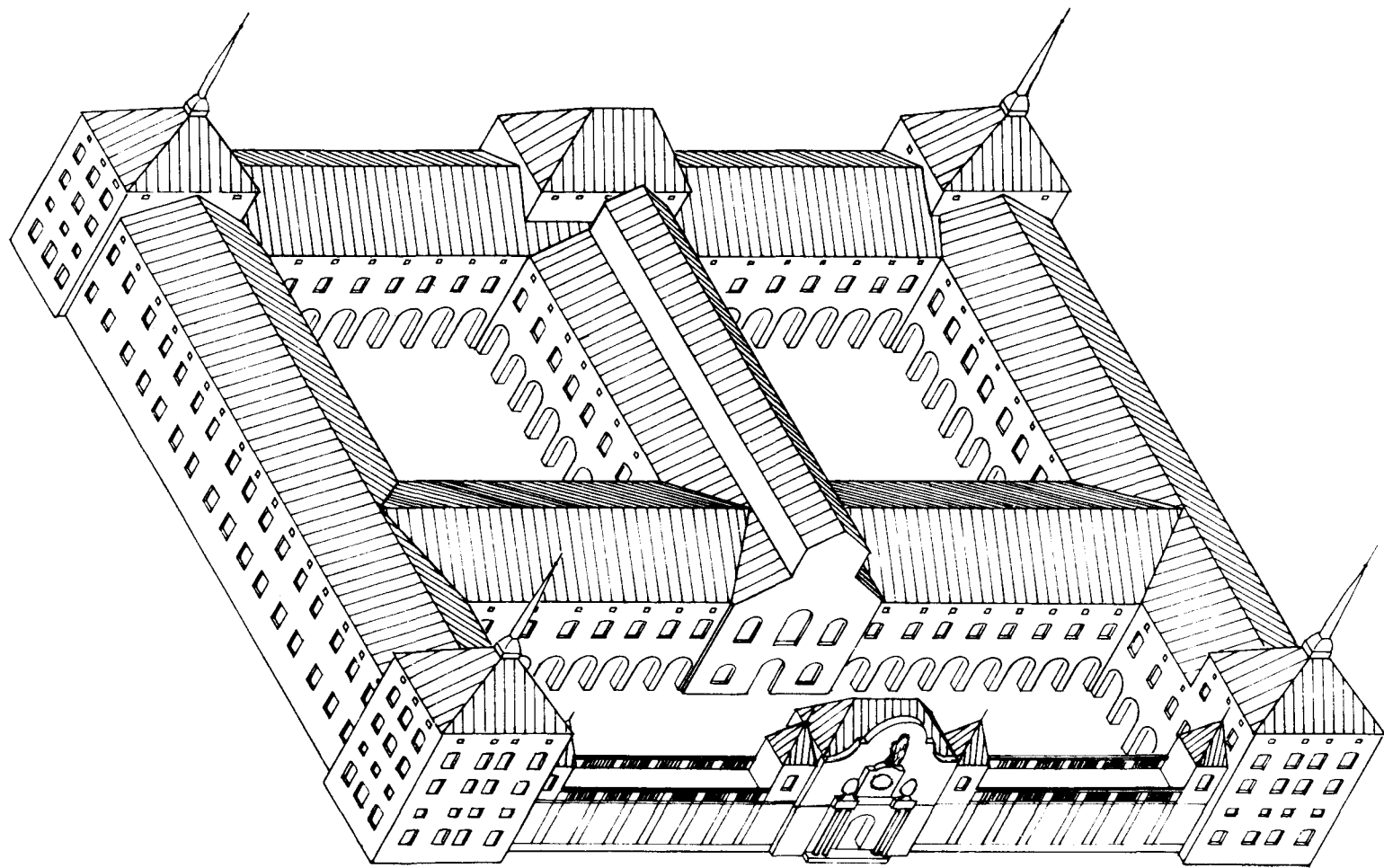
POR INSTRUCCION , Y DISPOSICION del Brigadier Don Miguèl Marin , Ingeniero Director de este Principado , y por acuerdo , y resolucion tomada por la Real Junta de Obras de dicha Universidad , establecida por su Magestad , y con intervencion , y parecer del Capitan é Ingeniero ordinario Don Jorge Abarca: el qual , despues de haver precedido publico Pregon , por el tiempo de tres dias , y sidos fijados Carteles por las esquinas de las Ciudades de Barcelona , y Cervera , y practicadas todas las demàs solemnidades , posturas , y rebajas , que se estilan en Reales Assientos de Obras , conforme consta por extenso en el Auto recibido en poder del Escrivano de la Curia Ambrosio Copons y Fita , à los 15. del corriente mes de Julio 1751. fuè librado , y rematado à favor de Estevan Subiràs , natural de Barcelona , dando Fianzas idoneas , como es de vèr en dicha Escritura.

CERVERA: En la Imprenta de la Pontificia , y Real Universidad , por JOSEPH BARBÈR , y COMP. AÑO 1751.

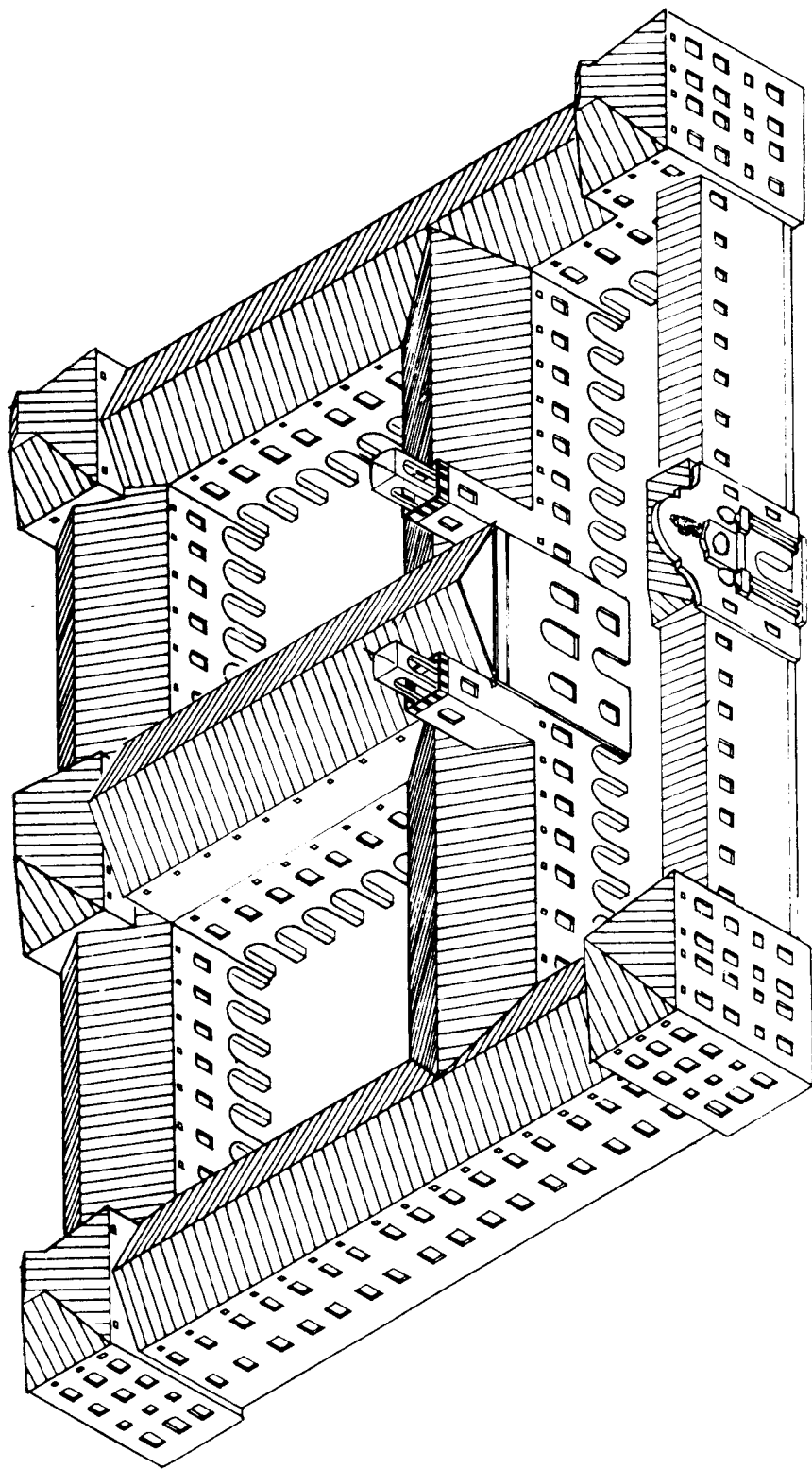
Portada de les «Condiciones de la contrata y precios de sus géneros, ...» Cervera, 1751. Aquest important document marca les condicions que ha de complir l'abastador per continuar l'obra de la Universitat. També fixa els preus com han quedat després que l'Esteve Subiràs rebaixà els preus del pressupost «a favor de su Magestad». I acaba el contracte amb la signatura del nou abastador, l'Esteve Subiràs, amb tots es qui es responsabilitzen en cas de fiances.



Perspectiva isomètrica del projecte de Francesc Montaiгу de l'any 1718.



Perspectiva isométrica del projecte de Francesc Soriano de l'any 1729.



Perspectiva isométrica del projecte de Miquel Marín, de l'any 1751.