

Sant Pere Gros a través de dos documents dels segles XI i XII *

MONTSE GARRABOU I PERES

Els dos pergamins, en bon estat de conservació, són d'un gran interès ja que la informació que tenim sobre l'esglésiola en aquesta època primerenca és ben escassa. Es limita pràcticament al document pel qual fou donada el 1081 al monestir de Ripoll, o bé a referències marginals en altres documents.¹

Aquests documents formen part dels fons de l'Arxiu Històric Comarcal de Cervera. Al revers del document II s'hi troba la següent anotació: «Comanda de Sant Antoni. Sant Hospital. Número 506 del Sumari General». Es tracta, justament, de la signatura que concorda amb la secció 7 de l'Arxiu de la Corona d'Aragó, Gran Priorat de Catalunya de la Orde de Sant Joan de Jerusalem, sèrie 1, pergamins, caixa XIII, on hi manca precisament el pergami número 506.

1. La ubicació i el naixement de l'esglésiola

El lloc on està enclavada l'església de Sant Pere, ens posa davant el tipus d'hàbitat que Bonnassie ha classificat com «oppi-

* Aquest treball ha estat fet sota la direcció del Dr. Manuel Riu i Riu.
1. DURAN I SANPERE, A. *Llibre de Cervera*. Curial, Barcelona, 1977, p. 106.

da».² A partir de restes arqueològiques s'ha comprovat la continuació de poblament en aquest indret des de l'època ibera.

Es tracta d'un lloc al costat del riu Ondara i al peu del camí que seguia el curs del riu. Seria segurament una via de comunicació utilitzada des de temps ben llunyans. Els rius han estat sempre, i a tot arreu, punts de gran atracció pel poblament, i encara més a la Segarra on l'aigua, a causa de la seva mancança, ha passat a ser un factor traumàtic en la mentalitat dels seus homes.

El naixement de Sant Pere es remonta al segle XI, i el seu aspecte evidencia un bon exemple de santuari rural. Podem pensar que els homes del lloc imbuïts de l'esperit religiós de l'època iniciaren, ells mateixos, la construcció de la «casa de Déu». Una construcció que no pot dissociar-se de l'ambient que regnava en aquell moment: violència i perill. Així, doncs, no es tracta solament d'una església, sinó d'una església-fortalesa, erigida amb una doble finalitat: per pregar Déu i encomanar-s'hi davant les amenaces incessants i per defensar-se quan aquestes es materialitzaven.

Al segle XI l'esglesiola, fora dels murs que cercaven el castell de Cervera, constituïa la posició fronterera més avançada a occident, al límit de la marca o comtat d'Osona (el document I ens ho diu clarament: «... *in comitatum Minorisse, vel infinibus marchiarum*»).

La paraula «frontera» en aquesta època, no es refereix a una línia perfectament delimitada, sinó a l'extensa zona al sud del Llobregat sempre exposada a les ràtzies musulmanes, i en la que el perill i el pànic eren l'element més destacat de la vida quotidiana dels homes que hi habitaven. Homes pioners i arriscats serien els que decidiren la fundació de l'església de Sant Pere, la qual, a rel de la seva donació a Santa Maria de Ripoll, seria convertida poc després en un cenobi benedictí.

L'avenç, lent però continu, de la iniciativa repobladora ha estat tractat de maneres diferents segons els historiadors. Hinojosa creu que les institucions eclesiàstiques, i més especialment els centres benedictins, són els grans protagonistes d'aquesta dura tasca repobladora.³ Bonnassie, en canvi, centra l'atenció en la iniciativa espontània de petits camperols anònims, que pres-

2. BONNASSIE, P. *Catalunya mil anys enrera (ss. X-XI)*. Edicions 62, Barcelona 1979 v. I, p. 98.

3. HINOJOSA. *La cuestión agraria en Cataluña durante la Edad Media*. Madrid, 1905.

sionats per la misèria avançaven progressivament cap al sud.⁴ Podem pensar, també, que en les comarques de l'Anoia, l'Urgell i la Segarra, seria el propi comte barcelonès l'impulsor d'aquest avenç, per tal de crear una línia defensiva de castells, en la que el de Cervera constituïa una fortalesa ben important, sobretot per la seva posició avançada. Sovint, però, l'obra dels comtes es limitava a legalitzar ocupacions fetes abans per petits apri-
sionadors anònims. Les ordres militars van jugar un paper ben important en aquesta obra colonitzadora, i la casa dels Hospitalers instal·lats a Cervera des del 1111 n'és un bon exemple.

Per acabar, cal parlar de les diferents denominacions que s'han atribuït a l'esglesiola: Sant Pere de Cervera, San Pere de Ripoll de Cervera, Sant Pere del Camp (per la seva ubicació al «Camp del Grau») i Sant Pere Gros; aquesta última és la que té una major acceptació popular.

2. El «monestir» de Sant Pere de Cervera

El seu caràcter de monestir apareix explícitament en el document II quan fa referència a «... *et servientibus*», i es pot deduir també del fet que fos incorporat a l'abadia de Ripoll com a «cellula» o «cella», terme que enfront al de «decania», s'atribuïa a aquelles circumscripcions dependents d'un monestir en les que s'hi trobava un clergat regular.

Però, quin significat té la paraula «monestir» en aquesta època i quina seria la vida o l'organització de la comunitat de Sant Pere al segle XI?

Sovint ens trobem que «*ecclesia*» i «*monasterium*» són sinònims. La majoria d'«*ecclesiae*» no es refereixen a un edifici dedicat a la pregària, sinó a una comunitat, moltes vegades dual, que vivia en règim monàstic i sobre la que requeia la responsabilitat d'explotar directament els seus patrimonis. Segurament, l'«*ecclesia*» com a precedent de la parròquia, es a dir, com a lloc de culte i sense comunitat, no apareixerà fins més tard, quan l'augment demogràfic ho farà necessari.

Podem imaginar que al voltant de l'esglesiola es disposarien uns trenta passos com a prolongació de l'espai sagrat del santuari, en el qual s'hi sepultarien els feligresos difunts i s'hi guardarien els graners per tal de tenir-los ben protegits. Prop d'aquest «cir-

4. *Op. cit.*, pp. 87-92.

cuitum» s'hi trobarien algunes vivendes, els horts i les «*curtis*» d'aquests feligressos que no deuriem ser gaires. Més enllà, els camps de conreu, entre els que l'«*ecclesia*» hi tindria les seves possessions. La comunitat seria molt reduïda i les diferències socials tan dèbils, que la distinció entre laics i religiosos no deuria ser fàcil.

Existeix una controvèrsia sobre la consideració o no de Sant Pere com a pre-parròquia de Cervera i sobre la seva relació amb l'església de Santa Maria. Segons Duran i Sanpere⁵ la parròquia de Santa Maria va dependre en els seus inicis de Sant Pere. Segons Villanueva⁶ no tenien altra relació que la de dependre ambdues de Santa Maria de Ripoll.

La bula en què el papa Urbà II reconeix les possessions del cenobi de Ripoll el 1097, ens evidencia que l'església parroquial de Cervera era un pertinença d'aquest. Malgrat això, cal considerar la possibilitat que en algun moment, la primitiva parròquia de Santa Maria estigués sota la jurisdicció del prior de Sant Pere, ja que el monestir era més antic i segurament tindria una millor organització.

3. Comentari diplomàtic dels documents

La forma gràfica i la manera d'abreviar ens mostren clarament el tipus d'escriptura anomenada carolina o comtal, que penetra a Catalunya a partir dels segles IX i X i s'hi consolida fins al XII. Els pergamins ens mostren també la seva evolució: el de l'any 1072 presenta una forma senzilla i espontània, mentre que el de l'any 1108 ja és molt més acurada.

Es tracta de dos documents de donació, pràcticament amb una igual disposició formulària, que s'observa en tots els documents de l'època. Un primer apartat consta de la invocació verbal, no monogramàtica; de la intitulació o identificació de la persona que dóna i de la direcció o nom del receptor. En una segona part, el dador exposa les raons que l'han motivat a fer la donació i la legalitat de la cosa otorgada («*Et advenit me parentum qui e requies aut per omni modo quod voces*», en el document I i «*Advenit ad nos donatores per aprisione aut per ullasque voces*», en el document II). A continuació ve el dispo-

5. *Op. cit.*, 107.

6. VILLANUEVA, J. *Viaje literario a las iglesias de España*. Valencia, 1821, vol. IX.

sitiu més important del text que generalment s'inicia amb el verb «dono» i en el qual el dador especifica les propietats que dona i els seus límits. En un últim apartat apareix la subscripció, a través de la qual el donador expressa la seva conformitat al contingut del document.

El sistema de datació és el característic del regne franc, el qual pren com a referència els regnats dels seus sobirans.

Comprensió del lèxic i identificació de topònims i antropònims:⁷

DOCUMENT I

A) LÈXIC.

Cariga: podria ser una derivació de «carius» o roca o podria referir-se a «figa seca».

Circius-Cercius: nom d'un vent que s'utilitza per senyalar el Nord.

Comitatus: unitat territorial organitzada políticament i administrativa, que pertany a la jurisdicció d'un comte. Malgrat això, és un concepte bastant fluid i a vegades s'usa per denominar altres circumscripcions considerades habitualment com a «pagus» o «marques».

Marca: zona de frontera amb límits indeterminats en la part per on avança o reula.

Poetregal-Petrigal: paraula derivada de «petra», que fa referència a un lloc on hi abunden les pedres.

Quart: quarta part dels fruits que anualment s'obtenen de la collita i que es donen a l'Església.

Terra: camp de conreu de cereals.

B) TOPÒNIMS.

Minorisse: nom pre-romà de Manresa. El «comtat de Manresa» fou un comtat purament nominal, sense comtes titulars i del que tenim referències des de l'any

7. Segons: ALCOBER, A. *Diccionari català-valencià-balear*; COROMINES, J. *Estudis de toponímia catalana*. Biblioteca Filològica, Barcino, 1970, v. I; *Glossarium Mediae Latinitatis Cataloniae*, CSIC, i AEBISCHER, P. *Essai sur l'ononastique catalane du IX au XII siècle*. Barcelona, 1928.

906. Comprenia una part del sud del comtat d'Osona, a partir del Moianès i del Bages. S'anava estenent vers l'Anoia, la Segarra i l'Urgell a mesura que avançava el repoblament. El seu centre era el «pagus» de Manresa. Aquesta denominació, de caràcter més locatiu que polític, va ser vigent fins al regnat de Pere III durant el qual es va crear la vegueria de Cervera que substituïria al «*comitatus Minorisse*».

C) ANTROPÒNIMS.

Únicament ha estat possible la identificació de:

Hug Dalmau, considerat l'iniciador del llinatge dels Cervera. Fill de Dalmau (m. 1068), vescomte de Berga, i d'Elisava. Apareix documentat per primera vegada el 1052 com a senyor dels castells de Ferran, Malacara i Castellfollit. El 1060, després de declarar-se vassall del comte de Barcelona, aquest li concedeix les rendes de la vila de Cervera. Sembla que en algun moment es va declarar feudatari del comte Guillem de Cerdanya. Va morir el 1095.

Rei Felip: es refereix al rei capet Felip I que va regnar des del 29 d'agost del 1060 fins al 29 de juliol del 1108.

DOCUMENT II

A) LÈXIC.

Alodium: propietat plena.

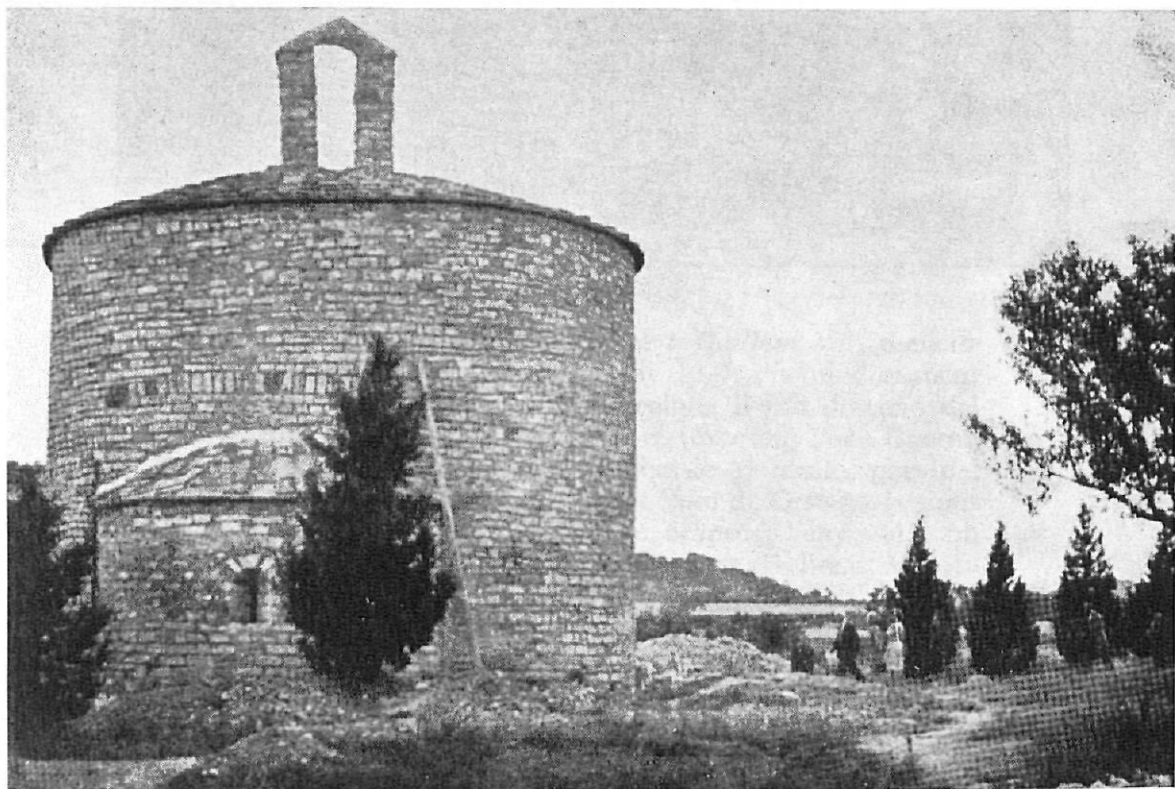
Aprisio: terra adquirida per ocupació o rotura.

Carrera: substantivització femenina de l'adjectiu «*carriarius*», que significa «camí de carros».

Casa, Chasa o *Kasa*: vivenda situada en el camp o en petits nuclis de població. Pot referir-se també a una església o monestir.

Casalis: conjunt d'edificacions rurals d'un predi i terreny que ocupen.

Castrum: paraula que pot referir-se a un edifici o a un conjunt d'edificis fortificats, a una circumscripció territorial presidida per un castell, o bé a un punt estratègic o defensa natural.



Església de Sant Pere Gros, de planta rodona, amb absis i coberta de lloses.
(Segle XI)

Cultis: terreny en conreu. Paraula que generalment va acompanyada disjuntivament de «*incultum*», «*eremum*», «*ermum*».

Patronum: autoritat protectora d'un senyor sobre els seus deponents. Dins del context del document, sembla que es refereix a un «protector militar», encarregat de defensar i protegir als homes del lloc.

B) TOPÒNIMS.

Apareixen *Agre Mont*, *Mont Tornès*, *Monte Oliu* i *Talteul*, perfectament identificables amb les poblacions actuals del mateix nom.

C) ANTROPÒNIMS.

Únicament s'ha pogut identificar a *Guillem Mir*, mencionat per primera vegada l'any 1077, en un document pel qual els comtes de Barcelona li fan donació del castell de l'Ametlla. El 1079, el vescomte Ponç Guerau li concedeix el castell i terme de Montoliu, part del qual el donarà el 1108 a Sant Pere de Cervera (segons consta al document II). Poc després, l'any 1112, un document tracta de la venda que Guillem Mir fa d'aquest castell. No s'ha trobat cap relació de parentiu amb els Cervera.

4. Les dues donacions a Sant Pere

Les donacions a l'Església són un dels fenòmens que millor caracteritzen l'Alta Edad Mitjana. No solament són indispensables per a conèixer el procés constitutiu de les grans possessions eclesiàstiques, sinó que, a més, ens mostren la manera com s'anava articulant el feudalisme.

Les terres de l'Església, a diferència de les laiques, estaven protegides dels perills que suposaven les successions: eren inalienables.

Els motius que impulsaven a donar béns i terres a l'Església, es poden agrupar en tres:

- A) Els d'índole espiritual, que buscaven el perdó dels pecats, la salvació de l'ànima, o l'acció de gràcies per algun benefici obtingut.

- B) Els d'índole material, que intentaven procurar-se una assegurança en cas d'invalidesa o per a la vellesa.
- C) L'elecció de sepultura, les oblacions d'infants, etc.

Les formes A) i C) són les que presenten un interès econòmic i social més gran, i les que ens evidencien més clarament la profunda religiositat dels homes d'aquesta època. Aquest sentiment era perfectament orientat per l'Església i les institucions monàstiques, les principals beneficiàries.

La forma B), protagonitzada generalment per pobres o vells que buscaven seguretat, és una donació restrictiva, ja que el receptor no pot disposar de la cosa que li ha estat donada sinó atenint-se a les condicions i limitacions que li ha imposat el dador.

Les donacions «*post obitum*» no presenten cap problema, ja que després de la mort del donador, el cenobi disposa lliure i plenament de la cosa atorgada.

Les donacions amb reserva d'usdefruit són ja més complexes. Normalment, l'usufructuari (el donador o els seus descendents) posseïa lliurement la cosa atorgada i aquesta estava gravada amb un cens a favor del monestir. Moltes vegades era difícil aconseguir el consentiment dels hereus, motiu pel qual es produïen durs litigis entre aquests i el monestir.

Les donacions exigeixen un superàvit de terres, fet freqüent en aquesta primera època medieval, sobretot en les zones de frontera. Poden ser donacions voluntàries o fetes sota la pressió del beneficiari. Són ben coneguts els mecanismes que alguns centres eclesiàstics utilitzaren per apoderar-se de les propietats o béns que els interessaven per tal d'arrodonir o ampliar el seu patrimoni.

Podem incloure dins d'aquest esquema el monestir de Sant Pere de Cervera, al que els homes de la vila i de la comarca feren importants concessions, sobretot a partir del 1089.

El document I ens mostra una donació «*post obitum*» amb reserva d'usdefruit. Sinó dona un camp i una vinya a Sant Pere, però imposa les següents condicions: fins al moment de la seva mort, els béns donats continuaran sota la seva propietat i només una quarta part dels fruits obtinguts en cada una de les parcel·les serà donada a l'església. Després de la seva mort, passaran al monestir en plena propietat.

En el document II, en canvi, la donació que fa Guillem Mir és plena i immediata. El monestir disposa plenament, a partir del mateix moment en què s'efectua l'operació, dels béns donats; i a canvi, ha d'acceptar el protectorat del senyor de Montoliu.

5. El paisatge que es dibuixa

En tots dos documents la cosa donada és terra, però amb algunes diferències.

En el document I, Sinol fa donació de dues parcelles: una vinya i un camp de conreu (*terra*). Suposem que la paraula «terra» es referirà a un camp on s'hi cultiven cereals, base de l'alimentació, però també es pot referir a un guaret o terra sense conrear, més o menys antic, segons sigui el sistema d'explotació o l'amplitud de la rotació.

Podríem pensar que aquestes parcelles tenien una forma quadrangular, ja que apareixen ben delimitades pels seus quatre límits. Com a límits cita els propietaris contigus (Sant Martí, Bernat Ysari, Maier Eccardus, Cariga, Hug Dalmau i Arnall Longa), i un camí. La presència de tants propietaris ens obliga a considerar que el paisatge que presentava el «*castrum Cervaria*» estava molt transformat per l'acció humana i perfectament organitzat; i encara que sigui impossible mesurar l'extensió de les parcelles, sembla que la densitat d'ocupació seria elevada. Segurament, ací es practicaria un sistema de cultiu més intensiu que en aquelles regions menys poblades i que disposaven de grans espais erms.

Quan es precisen els límits es fa aquesta distinció: els camps estan limitats per «*terrae*» i la vinya per vinyes. Això ens fa pensar que podria haver-hi una certa especialització dels espais conreats; en una zona determinada hi hauria els camps de conreu de cereals, i en una altra, la més apta, les vinyes.

L'aparició en aquest document d'Hug Dalmau com un propietari, evidencia que la seva distinció és més social i política que econòmica.

En el document II, Guillem Mir i la seva muller fan donació a Sant Pere de possessions que tenen dins del «*termine kastorum de Monte Oliu*». La donació inclou terres, cases, horts, edificis rústics (*casalibus*) i arbres. Tots aquests béns havien estat una pertinença de Ramon Borrell, ja que segurament va ser en temps

d'aquest comte quan el castell de *Monte Oliu* seria conquerit als musulmans.

L'especificació dels límits és molt més ambigua i imprecisa; menciona, només, altres termes (Montornès i Agramunt). El paisatge, doncs, estarà molt menys transformat que el que es dibuixava en el document I, i l'ocupació humana serà més dèbil. Aquesta hipòtesi queda en part corroborada quan fa menció de terres «*cultis*» i «*ermis*». La paraula «*ermis*» es podria referir a un guaret sotmès a un sistema de rotació ampli, però sembla més versemblant pensar que es tractava de terres que encara no havien estat ocupades i, per tant, d'una zona escassament poblada.

Les cases, en canvi, estan ben precisades. El document cita els propietaris contigus (Ramon Guitard, Adaled i Mur) i un camí, de la qual cosa es pot deduir l'existència d'un poblat al costat d'un camí, és a dir, d'un tipus d'hàbitat concentrat com ho deuria ser el de Cervera. L'hàbitat concentrat és peculiar de les zones planes.

Quant a la propietat del sòl sembla ser alodial o de petits propietaris que exploten directament les seves parcelles. Són els apripionadors o els descendents d'aquests, als quals les terres els corresponen per dret d'ocupació. Però potser el títol de propietat no era molt ferm ja que tant Sinol com Guillem Mir tenen necessitat d'especificar la legalitat dels béns que donen, tal com hem vist en el tercer apartat d'aquest estudi.

La informació que aporten els documents sobre els cultius no és massa substancial.

El document I ens parla de camps de cereals i de vinyes; el pa i el vi eren el dos aliments indispensables per a la subsistència d'aquests homes.

El document no esmenta la paraula «terra» i parla solament d'«*alaudes cultis et ermis*». Suposem que els camps conreats seran de cereals. Els «*ortis*» eren petites parcelles adherides a les vivendes o al poblat que proporcionaven productes diversos, però exigien molta cura, molta de la poca aigua de què es disposava i sovint, la totalitat dels fertilitzants que s'obtenien dels animals. Els «*arbores*» faran referència segurament a les oliveres; ho confirma també l'etimologia del topònim «Mont Oliu». De totes formes, pot tractar-se també d'altres fruiters, especialment l'ametller, un conreu adequat al clima sec d'aquesta zona.

Per acabar, cal citar la presència decisiva de les dones en la vida d'aquesta època; no solament ho veiem en el cas de moltes comtesses sinó que aquests dos documents en són testimonis clars. La protagonista del document I és Sinol, una dona amb plena capacitat per detentar béns immobles i també per alienar-los. En el document II, Migdonia apareix al costat del seu marit com a dadora.

TRANSCRIPCIONS

DOCUMENT I

Donació que una dona anomenada Sinol fa a Sant Pere Gros, de Cervera, d'un camp de conreu i d'una vinya, per tal d'aconseguir la salvació «post obitum» i amb reserva d'usdefruit.

26 de juliol de 1072.

In Dei nomine, ego Sinol donatrice que a domino Deo et ad Sancti Petri. Per hanc scripturam dono ego pecia una de terra et alia de vinea partim per re- /2 medium anima mea. Et advenit me parentum qui e requies aut per omni modo quod voces. Estant iam dicte omnia in comitatum Minorisse /3 vel in finibus marchiarm aut in kastro quod dicitur Cervaria in suis terminis. Et abet afrontaciones ipsa terra subtus poetregal Sancti Martini /4 a parte orientis in ipso petrigal. De meridie in terra de Bernard Ysari. De occiduo in ipsa strada. A parte vero circi terra Maier Eccardus. Et ipsa /5 pecia de terra que ea qui est ad ripaira abet afrontaciones a parte orientis in Cariga. De meridie in vinea de me donatrice. De occiduo in ipsa /6 costa a parte unde circi in vineas de domino Ugani Dalmacii vel in vineas de Arnall Longa. Quantum infra iste affrontaciones includunt et isti /7 terminum continet vel abuint sic dono ego a domino Deo et ad Sancti Petro ipsa mea omnia iam dicte per remedium de peccatis meis et per anima mea ad /8 suo proprio alodio. In tale vero pactum vel conventum ut teneat in vita mea ipsa omnia supra scripta et per unum quemque annum donat ego ad /9 Sancti Petri de una pecia de terra et alia de vinea de ipso fructo que inde exierit ipso quarto fideliter sine inngano. Et post obitum de me rema- /10 neat ipsa terra et ipsa vinea ad Sancti Petri pro amore Deo et anima mea ad suum proprium alodium. Et est manifestum quod si me donatrice aut vullus /11 que omo vel femina maior vel minor qui contra hanc ista carta donacione inquietare vel frangere voluerit non hoc valeant vindicare set conponat a domino Deo /12 et ad Sancti Petri in triplo cum sua in meliora(cio)ne. Et in carta ista scriptura firma persistad omni tempore facta ista karta donacio VII /13 kalendas agusti anno XII regni Filipi regis. Signum Sinol qui ista scriptura fecit scripsi et manibus suis firmavi et ad testes firma- /14 re rogavi. Signum Maier Eccardus. Signum Isarn Onofre. Signum Mironi

Martini, isti sunt testes vel auditores /15 Signum Dalmacio prolis Gerovardi. Signum Raimon Gerallo /16 Exvadalies sacerdos rogatus scripsit et sub die et anno (signum) intitulado perfecit.

DOCUMENT II

Donació que fan Guillem Mir i la seva muller Migdonia al monestir de Sant Pere de Cervera de possessions i béns que tenen al castell de Montoliu, per tal d'aconseguir que aquest cenobi l'adopti hereditàriament com a «patronus».

16 de febrer de 1108.

In nomine domini nostri Ihesu Christi. Ego Guillem Mir et uxor mea Migdonia et Berengario filio nostro. Donatores sumus a domino Deo et Sancto Petro Cervarie /2 et eis servientibus. Per hanc scriptura nostre donationis donamus ei predicto loco iam dicto ipso alaude cultis et ermis et ortis et casa et casalibus /3 et arboribus cunctis hoc totum quod Raimundus Borrelli abebat et abere debebat in termine kastrorum de Monte Oliu. Advenit ad nos donatores per /4 aprisione aut per ullasque voces. Affrontat prenominata omnia de oriente in nos donatores. De meridie in termine de Agre Mont. De occiduo in reges qui discu- /5 rit per tempus pluviarum. Circii vero parte iuxta terminum de Monte Tornes. Et ipsas chasas iam dictas abent affrontaciones de oriente in casas de Ramon Gizard /6 De meridie in carrera. De occiduo in casas de Adaled. Circii vero parte in ipso mur. Quantum infra istas affrontaciones includunt et istis terminis continent /7 sic donamus nos a domino Deo et sancto Petro ad suum proprium alaudium ad facere suam voluntate sic vero donamus per nostram bonam voluntatem casas nostras et parentorum nostrorum /8 ut sancto Petro iam dicto et eius servientes non eligant nullum alium patronum nisi nos donatores et nostre posteritate. /9 Et est maniphesum. Quod si nos donatores aut ullusque homo aut femina utriusque sexus qui ista carta donacione disrumpere aut inquietare voluerit in duplo vobis /10 conponat aut conponamus nos vobis cum omnem suam in meliorationem et in antea firma sit modo et omni que tempore. Facta ista carta donacione /11 XIII kalendas marcii anno XLVIII regni regis Philippi. Signum Guillem Mir. Signum Mendonia. Signum Berenguer Guillem. Nos qui ista carta donacione /12 fecimus scribere et firmamus et ad testes firmare rogamus. Signum Arnall Guilbert. Signum Geral Iozpert. Signum Guillem Talteul /13 Signum Bofil Guillem de Monte Oliu. /14 Arnallus sacer. Quod hoc scripsit die et anno quod supra (signum).

