

ELS REFUGIATS DE GUERRA A LA RIBERA D'EBRE, 1936-1939

ESTHER GUTIÉRREZ ESCODA

Llicenciada en història. Reus

RESUM

En aquest treball s'investiguen els efectes de l'èxode massiu de refugiats de la Guerra Civil al territori de la Ribera d'Ebre, i com això va repercutir en el dia a dia dels pobles d'aquesta comarca.* L'estudi es basa en la documentació localitzada a l'Arxiu Nacional de Catalunya sobre població refugiada atesa pel Comissariat d'assistència als refugiats (1937). En concret, es tracta de la relació de tots els municipis de la comarca que van obtenir el subsidi de 2 pessetes diàries per als refugiats que hi havia allotjats als pobles riberencs. La quantificació exacta del nombre de refugiats a la Ribera d'Ebre, i a la resta del territori català, però, constitueix un repte de gran dificultat, per no dir quasi impossible d'assolir, atès que molts evacuats van quedar exempts del subsidi i, per això, no apareixen reflectits en el Cens de la població refugiada que confeccionà la Generalitat.

INTRODUCCIÓ

Segons Decret publicat a la *Gaceta de la República*: "Se entiende por refugiado a toda persona que ha tenido que mudar de residencia, por razones de guerra, que no es desafecto al régimen, y que no tiene medios inmediatos de subsistencia, ni es acogida por otra de su familia o amistad."¹ Sens dubte, el desplaçament humà que va significar l'inici de la Guerra Civil espanyola implicà per al govern de la República i per la Generalitat de Catalunya un dels problemes més greus que van haver d'afrontar el conjunt de les administracions d'aquesta etapa històrica. La situació desencadenada després de l'aixecament militar i les seves conseqüències socials i demogràfiques no tenien

* Aquest treball va rebre una beca del Centre d'Estudis de la Ribera d'Ebre en la seua XIX Convocatòria l'any 2012.

precedents a la Península i, per tant, no es disposava dels mitjans econòmics i materials necessaris per afrontar el problema de l'evacuació de guerra.

Així, per poder organitzar l'evacuació d'una localitat es començava per la instal·lació de l'Oficina Ambulante de Evacuación. Cada persona rebia aleshores una targeta d'evacuació que era bescanviada per una fitxa/carnet definitiva de refugiat quan arribava al seu destí. L'expedició comptava amb un responsable que es feia càrrec de tota la documentació i, a més, havia de respondre davant el Comité Nacional de Refugiados. Les expedicions creuaven diversos punts de vigilància situats per les carreteres. En cada Punto de Control la persona evacuada bescanviava el *boleto* pel seu salconduit, que portava el mateix número d'evacuat que li havien assignat al lloc de partida.

El transport es realitzava de diverses maneres (moltes vegades a peu), però la Compañía de Transporte Automóvil de Evacuación comptava amb uns quaranta xofers. L'Exèrcit, els ajuntaments i les expedicions d'aliments que abastien les ciutats més grans també s'encarregaven de transportar els refugiats, ja que de tornada els camions anaven buits de càrrega i això s'aprofitava per instal·lar-hi la gent.

Un cop la persona evacuada arribava al municipi d'acollida, havia de reomplir una fitxa que implicava un qüestionari per conèixer les característiques familiars, personals, professionals, procedències, destinació, acollida... Finalment, es reconeixia el "Dret de refugiat" i se'ls proporcionava un carnet.

En general, la mobilitat absoluta (no relativa) va estar molt concentrada entorn a les províncies més poblades, Madrid i Barcelona, així com d'una manera creixent, València. És possible complementar aquesta informació amb una sèrie d'hipotètiques etapes migratòries en funció de les fases de la guerra, d'acord amb un calendari cronològic respecte a la posició de l'exèrcit rebel que, amb variacions lleugeres, han descrit diversos autors. En realitat, aquestes xifres han de ser considerades com una aproximació molt general, perquè el recompte de refugiats va ser extremadament difícil a causa de la mateixa guerra i de la gran quantitat de desplaçaments d'anada i de tornada, o en direccions diferents d'alguns fugits, ja que, a part dels refugiats, hem de considerar que la guerra també generà importants moviments de població militar.

Una primera fase de guerra va ser la compresa entre juliol i novembre de 1936, quan el Govern republicà es trasllada de Madrid a València després de l'intent frustrat de la presa de la capital de l'Estat per part dels rebels. Durant aquests mesos es produeix, per una part l'avenç de l'exèrcit franquista des de l'Àfrica, via Sevilla-Mèrida-Badajoz-Toledo. Tot aquest tràfec genera una primera onada de refugiats que marxen des de Granada i Còrdova cap a Madrid, i des del sud d'Extremadura cap a Jaén, Ciudad Real i Toledo, i en alguns casos, posteriorment, en direcció a Madrid.

Una segona fase es podria establir des de novembre del 36 fins a la caiguda del nord de la Península, l'octubre de l'any 1937. Els moviments més desta-

cats d'aquests mesos són, en primer lloc, els generats per la continuïtat de l'evacuació de Madrid, en especial cap el Llevant; i, en segons lloc, la presa de Màlaga al febrer del mateix any, que provocà la fugida cap a Almeria i després direcció Múrcia, Alacant, València i Catalunya. Finalment, la campanya del nord finalitza amb la caiguda de Bilbao, Santander i Gijón, així com la resta d'Astúries. Aquest fet genera també una certa migració via França a través de Catalunya.

És a partir d'aquest moment que els rebels controlen aproximadament ja un 60% de la població i del territori quan podem parlar ja d'una tercera fase, compresa entre l'octubre de 1937 i novembre del 38, dit d'una altra manera, la fi de la batalla de l'Ebre. L'emigració en aquesta etapa bèl·lica segueix la direcció Aragó-Catalunya. Quant s'aconseguí la costa de Vinaròs, tot trencant-se aleshores la unitat geogràfica de la zona republicana, l'emigració es va produir cap a les zones catalanes encara republicanes i cap a València.³

ELS REFUGIATS DE GUERRA A LA IV VEGUERIA

Els ajuntaments i els comitès antifeixistes

Per tota la zona lleial a la República van néixer comitès obrers articulant el poder local a la rereguarda, i quedant aquesta configurada a partir dels mateixos ajuntaments, que seguiren existint, però que van reduir les seves funcions a causa de l'activitat dels comitès. Això no obstant, sense tenir en compte els casos concrets, les corporacions locals no van ser destruïdes i, per tant, van conviure en diversos graus d'harmonia amb els comitès antifeixistes locals.⁴ Arribats a aquest punt caldria recordar que l'octubre del 1936 la Generalitat ja havia dividit el territori català en 9 regions i 38 comarques, tot donant lloc a l'existència d'un total de 1.070 municipis per a una població de 2.920.748 habitants.

És aleshores quan la comarca de la Ribera d'Ebre queda emmarcada dins del que serà la IV Vegueria, junt amb el Baix Camp, la Conca de Barberà i el Priorat. Per aquestes dades els ajuntaments de la IV Vegueria es troben en plena organització interna, després de la situació dramàtica, per no dir caòtica, ocasionada per l'inici de la guerra. I és precisament en aquest moment tan crític que els consistoris van haver de fer front, quasi en solitari, a unes circumstàncies que semblaven irresolubles. Per exemple, el Ple celebrat el dia 11 de desembre del 36 per les comarcals de la Ribera i el Priorat proposava la creació de comitès locals i comarcals d'enllaç de les organitzacions antifeixistes, per tal de "l·limar les aspreses" que poguessin sorgir als pobles. Aquest acord pretenia ser vàlid fins que les organitzacions regionals estructurassin un nou ordre social i econòmic al Camp. I, tanmateix, a la Ribera, a l'altura del mes de gener del 1937, l'Ajuntament de Móra d'Ebre encara no estava constituït legalment.⁵

La Generalitat i el Comissariat d'Assistència als Refugiats de la IV Vegueria

La Comissaria dels Refugiats de Catalunya es feia càrrec del cens de la població evacuada, aquesta depenia directament de la Direcció General d'Assistència Social i la distribució dels refugiats per tots els municipis catalans es realitzava mitjançant delegats provincials. En el cas que ens ocupa, hem de dir que la seu del comissariat de la IV Vegueria era a Reus. El responsable directe de l'atenció als refugiats fou Josep Borràs Messeguer, el qual intervingué al costat de tots els ajuntaments per a l'obtenció del racionament normal dels evacuats que s'acolliren a partir de les possibilitats que oferia cada poble: "Aleshores, amb la indemnització de dues pessetes per refugiat i dia, els ajuntaments subvenien en un tot les necessitats alimentàries dels refugiats."⁶

Si bé en un principi aquest Comissariat fou creat el dia 15 de desembre de 1937, no inicià la seva funcionalitat fins el dia 1 de gener del 38. L'oficina s'instal·lava primer al carrer de Llobera 19 de Reus, però a causa de l'increment dels serveis realitzats, es va haver de buscar un local més adient i, així, el 25 de juny del mateix any, la Delegació es traslladava al segon pis de l'immoble número 7 del carrer de Gaudí, també de Reus.⁷ Mentrestant, l'Acta de constitució del Comitè Comarcal de Refugiats de Móra d'Ebre es produïa el 22 de novembre del mateix 1936, d'acord amb les disposicions de la Generalitat de Catalunya.⁸

El nombre de refugiats a les comarques de la IV Vegueria

La quantificació exacta del nombre de refugiats a la IV Vegueria (i d'arreu de Catalunya) constitueix un repte de gran dificultat, per no dir quasi impossible d'assolir. D'entrada, perquè molts evacuats quedaren exclosos del subsidi i, per tant, no apareixen reflectits en el Cens de la població refugiada que confeccionà la Generalitat. Però alguns els podem trobar en el Cens de la població flotant que s'ha conservat a les localitats catalanes.

A les estadístiques oficials tampoc entren les persones que depenien del Govern Basc, o bé que tenien una estructura d'assistència paral·lela a la de la Generalitat i a la del mateix Govern Basc. També cal indicar que la Generalitat comptabilitzà les persones que ja eren a Catalunya abans del juliol del 36 com a refugiades, i no com a migrades. Així, van quedar inscrites al Cens dels comitès locals, encara que en realitat es tracta de persones acollides per immigració al territori català amb anterioritat al conflicte bèl·lic.

Lluís Companys es veié obligat a decretar, l'octubre de 1938, la regulació, les disposicions i les normes del subsidi i racionament als refugiats. La intenció fou impedir el frau en la declaració del nombre d'acollits al règim de refugiat. Això ens permet comprendre l'abast del problema d'acollida dels evacuats, per una banda; i, per l'altra, la "picaresca" que en molts casos es va donar. Amb el Decret de Companys entenem com fou que molts refugiats desapareixen de les llistes oficials, sobretot les dones, que quedaren excloses del subsidi, en cobrar aquestes pensions o el *subsidi per combatent* (fill, germà, pare, espòs...), desaparegut al front, per ser militar o per ser membre de l'Administració.

També quedaren exclosos del subsidi els homes amb edat compresa entre els 18 i els 45 anys, les persones sense càrregues familiars i amb salaris superiors al subsidi, les famílies que percebien més de 300 pessetes, o més de les 60 mensuals per cada membre. Restaren exclosos del racionament els refugiats inscrits a una Cooperativa de Consum, i els que tingueren la Carta Municipal de Racionament. L'allotjament romangué gratuït per als refugiats amb ingressos menors a 700 pessetes, i els que superessin aquesta quantitat havien d'abonar 0,50 pessetes per dia i persona.⁹

Per veure una petita mostra sobre el nombre de refugiats a la IV Vegueria, es mostren les figures 1 i 2, amb dades extretes del buidatge realitzat a l'Arxiu Nacional de Catalunya (ANC). La primera fa referència a la "Relació de refugiats que han obtingut el subsidi de 2 pessetes diàries als municipis de la IV Vegueria, durant el mesos de febrer-desembre de l'any 1937",¹⁰ tot tenint present que durant el mes d'octubre la majoria de les localitats no presentaren les llistes. També cal indicar que no hem trobat cap referència que faci al·lusió a les localitats de Pontils (la Conca de Barberà), l'Albiol, Capafonts, i l'Hospitalet de l'Infant (Baix Camp). La figura 2 presenta una comparativa per comarques que demostra la quantitat de refugiats censats al mes de desembre de 1937.

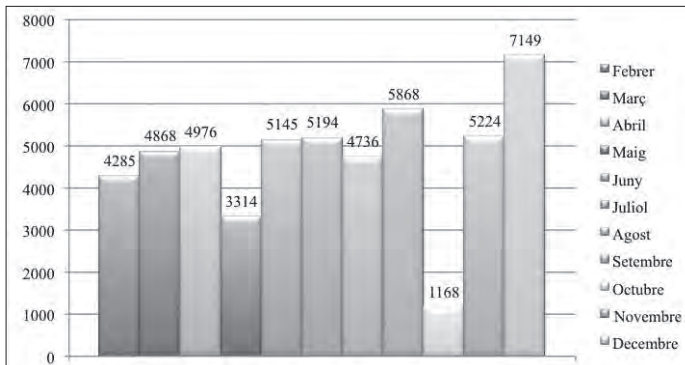


Fig. 1. Refugiats censats amb dret a subsidi (1937). Inclou el conjunt dels refugiats del Baix Camp, la Conca de Barberà, la Ribera d'Ebre i el Priorat. Elaboració pròpia a partir de dades extretes de l'Arxiu Nacional de Catalunya

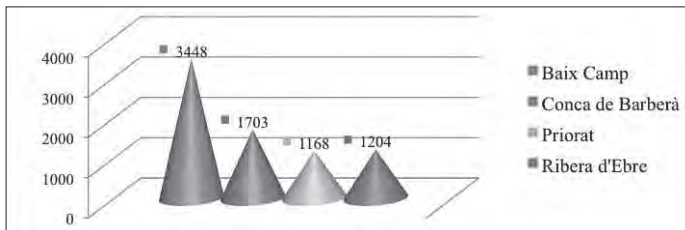


Fig. 2. Refugiats censats amb dret a subsidi el desembre de 1937 per comarques. Inclou el conjunt dels refugiats del Baix Camp, la Conca de Barberà, la Ribera d'Ebre i el Priorat. Elaboració pròpia a partir de dades extretes de l'Arxiu Nacional de Catalunya

El problema sanitari

El Ministerio de Sanidad publicà una circular el novembre de 1936 a conseqüència del desplaçament de la població peninsular a causa de la guerra, així com de les aglomeracions en determinades zones. Tot això tan sols dos mesos després de l'inici del conflicte. S'imposà la desinfecció obligatòria (amb àcid fianhídric) i sistemàtica de les persones i robes, tant de vestir com de llit, en tots els establiments i institucions de vida col·lectiva. La intenció era evitar les epidèmies. Aquesta mesura també implicava els hospitals, col·legis, sanatoris, preventoris i tots aquells centres que foren destinats a l'estada dels evacuats.¹¹

Podem veure aleshores que, a més de les dificultats que plantejà l'allotjament i la manutenció de tots els evacuats, l'arribada de molts dels quals en condicions precàries provocà un problema sanitari de gran envergadura. La qüestió era que s'havia d'evitar la propagació de possibles epidèmies. Així, es va crear la Comissió Executiva de Sanitat als Refugiats a partir d'un Decret de juliol del 37, i en el Preàmbul de l'articulat es manifestà la preocupació del Govern per la introducció de malalties infeccioses o altres epidèmies vehiculades pels refugiats que arribaven a Catalunya en condicions deplorables.

D'aquí vénen les Estacions Sanitàries d'arribada de refugiats, així com els refugis hospitalaris i sanatorials d'aïllament i guariment de tracomatosos, leprosos, tuberculosos, infectocontagiosos aguts, i individus amb dermatosis parasitàries. Les Estacions Sanitàries de recepció s'instal·laren en edificis amb capacitats per unes 500 persones, habilitats perquè aquestes poguessin residir durant dos dies. En aquest espai de temps eren revisats per un oftalmòleg, un dermatòleg i un internista. Atès que la majoria de refugiats del sud arribaven via València, s'instal·laren aquests *filtres higiènics* als hospitals de Reus, Tortosa i Tarragona. Un cop fet el triatge dels malalts, els destinaven a diversos centres assistencials especialment preparats per a ells. Així trobem a la IV Vegueria, durant l'agost de 1937, les institucions següents relacionades amb la sanitat dels refugiats:

- *Institut Pere Mata de Reus*: psiquiàtric, amb un mínim de 500 places
- *Hospital de Reus*: de menys de 100 places
- *Hospital de Falset*: de menys de 100 places
- *Centre Antituberculós de Reus*: de menys de 100 places

Com podem veure més endavant, la majoria de refugiats de la Ribera d'Ebre procedeixen sobretot d'Extremadura, Màlaga, Madrid i Bilbao. Tot sembla indicar que els evacuats procedents del sud peninsular, abans arribar a Catalunya havien estat avesats a unes condicions de vida molt dures, alguns vivien en coves i gairebé mai havien dormit en un llit, la seva manca d'higiene afavoria la presència de parasitosis i una incidència molt alta de malalties infeccioses com la tuberculosi o el tracoma, que s'escamparen per la població autòctona d'una manera considerable (taula I). En canvi, sembla que els nivells de vida d'evacuats del nord i el seu estat en general eren millors, malgrat el

context del moment. Aquí la incidència del tracoma era molt baixa, encara que la febre tifoide era endèmica a casa seva, com també ho era a Catalunya.¹² Entre les malalties més freqüents, la disenteria fou present a gairebé el 80% dels refugiats, però també es constaten altres malalties (taula I).¹³

TAULA I. SÍMPTOMES I PROCEDÈNCIA DE LES MALALTIES INFECTOCONTAGIOSES

Malaltia	Síntomes i procedència
Paludisme	Calfreds, febres i suors; a vegades, la mort. Malaltia transmesa per la picada de mosquit.
Febre de Malta	Episodis recorrents de febre, debilitat, suors i dolors intensos que perduren en el temps fins a cinc mesos o més. És provocada a l'ingerir els derivats alimentaris de les vaques, porcs, ovelles i cabres, o bé per contacte directe amb les secrecions i excrements dels mateixos animals, ja que en aquests habita el microorganisme dit <i>Brucella</i> .
Febre groga	Es caracteritza per la fallida hepàtica, renal i miocàrdica, així com hemorràgies generalitzades amb una alta taxa de mortalitat. En el cicle urbà, la transmissió es du a terme des d'un humà infectat a un susceptible a través de la picadura del mosquit femella <i>Aedes aegypti</i> , la qual s'alimenta durant el dia.
Tracoma	Es tracta d'un paràsit intracel·lular, <i>Chlamydia trachomatis</i> , que pot produir diverses infeccions, però que en el cas dels refugiats es tracta de la infecció bacteriana de l'ull, que provoca la cicatrització de la conjuntiva i inversió de les pestanyes i ocasiona al mateix temps cicatrització de la còrnia, amb resultat de ceguera irreversible. Malaltia provocada per la falta d'aigua, per una higiene deficient, per l'excés de mosques que són, a més, les transmissores d'aquesta infecció.

Amb tot, destaca l'aparició d'un focus epidèmic de febre tifoide l'estiu de 1938, localitzat inicialment a Puigcerdà, però que es va anar estenent per tot el territori català i arribà també a la Ribera d'Ebre. La infecció fou del grup tifocolibacil·lar bacteriana, que afectà l'intestí i de vegades el reg sanguini, tot sent el germen una varietat de la salmonel·la.¹⁴ Cal dir també que s'evidencien nombrosos casos de xarampió, gastroenteritis, bronquitis, raquitisme, polls, sarna, verola i tuberculosi. La propagació d'aquesta última malaltia fou evident a totes quatre comarques. Les fitxes d'ingrés dels malalts refugiats i atesos a l'Hospital de Reus ens expliquen les condicions en què es trobaven molts menors que: "Convien en una casa sense condicions, son sis germans que dormen junts en dos llits, el major té sis anys i el més petit set mesos [...] la nena de dos anys i mig presenta una tuberculosi molt greu."¹⁵

Tot això ens pot donar una idea de com es propagaven les malalties infeccioses entre la població evacuada i, per extensió, entre les persones autòctones que es veieren seriosament afectades. La saturació de la sanitat fou ben aviat evident, així la Conselleria de Sanitat i Assistència Social informà tots els pobles de la IV Vegueria que no pertanyien a la demarcació de Reus que “degut a l’aglomeració de sol·licituds d’ingrés a l’Hospital Intercomarcal de Reus motivada per la permanència a la comarca de nombrosos refugiats, es veia obligada a no poder admetre a l’Hospital als malalts procedents d’altres comarques que no fossin del Baix Camp”.¹⁶

A la saturació sanitària provocada per la propagació de les malalties infectocontagioses, hem de sumar-hi els malats i ferits de guerra que, en el cas de la Ribera d’Ebre i el febrer de 1937, són ingressats igualment als diversos hospitals de Reus. N’és exemple el cas del bombardeig franquista produït la nit del dia 23 de febrer del mateix any:

El primer avió deixant caure una bomba sobre l’edifici de la fàbrica Electro-Química de Flix [...]. Un intens bombardeig primer damunt l’Hospital de Sang a hont caigueren seguides quatre bombes enrunant l’edifici. Seguint la trajectòria del riu Ebre, l’aviació anava des de Flix a Ascó, i la Torre de l’Espanyol.

La població civil alarmada sortí al camp per refugiar-se. Les cases de la població de Flix foren també bombardejades [...], el nombre de bombes llençades passa de cent vint-i-cinc [...], les persones que anaven a refugiar-se al camp foren metrallades pels avions que volaven a escassa alçària.¹⁷

Aquest trasllat de ferits cap a la capital de la IV Vegueria s’explica en principi perquè l’Hospital de Sang que aglutinava la gent de la Ribera fou *enrunat*. Segons ens descriu l’informe d’aquest bombardeig, resulta que moriren directament 9 persones, i 28 de les ferides greus es repartiren entre dos hospitals de Reus: a l’Hospital de Sant Joan se n’ingressaren 7, mentre que l’Institut Pere Mata acollia 21 ferits més.

LA RIBERA D’EBRE

La Ribera d’Ebre comprèn 14 municipis i la capital és Móra d’Ebre. Tradicionalment s’hi incloïa també el municipi aragonés de Faió, encara que és delimitació comarcal de Casp. L’eix comarcal és l’Ebre que entra pel NO, rep a la dreta del Matarranya i es dirigeix vers l’est, on forma grans meandres entre Faió i Ascó, en terrenys de la depressió de l’Ebre.

El clima és mediterrani amb influències continentals, la vegetació és de garrigues i brolles. L’agricultura predominant és de secà amb oliveres, ametllers, vinyes i cereals. El regadiu és localitzat tan sols als voltants del riu, on predominen els fruiters. Es tracta d’una comarca deprimida, amb un predomini dels sectors primari, pendent sempre de diversos projectes per a la millora de les infraestructures.¹⁸

De la Ribera poca cosa en podem dir de moment, en comparació a la resta de comarques que componen la IV Vegueria; en principi, perquè quasi no hem localitzat documentació municipal a l'Arxiu Comarcal. Això és deu al fet que es un arxiu de creació relativament recent, però també (segons ens explica l'arxiver en cap) perquè les poblacions riberenques no conservaren els documents municipals de l'època a estudi, ja que durant la retirada de la batalla de l'Ebre van ser els mateixos ajuntaments els que cremaren la documentació per por de possibles represàlies franquistes. Així que tenim un buit documental força important a una banda de la IV Vegueria. Amb tot, intentarem fer-hi una breu aproximació partint dels pocs documents conservats a l'Arxiu Comarcal de la Ribera d'Ebre, a l'Arxiu Nacional de Catalunya i, finalment, a l'Archivo General de la Guerra Civil Española de Salamanca.

Els infants

El problema dels infants i adolescents refugiats arreu de Catalunya fou enorme. L'informe Borràs Messeguer ens en descriu la situació a la IV Vegueria:¹⁹

El problema dels infants era patètic [...] són els qui més pateixen el flagell de la guerra [...] la visió d'unes tendres criatures escanyolides, la pobresa de les quals [...] una infància [...] gairebé en la indigència [...] i és precursora d'una generació raquítica, fàcil en els infortunis de la salut del cos i afeblida en les facultats de l'intel·lecte.

Els nens als quals em refereixo són criatures d'entre zero i divuit anys que vingueren sols a Catalunya, sense els seus pares, encara que moltes vegades eren grups de germanets. Molts nens que arribaren sense família ho van fer perquè es van perdre al llarg del viatge, o bé perquè els seus pares moriren pel camí, foren detinguts, o fins i tot perquè van ser abandonats pels mateixos progenitors.²⁰ És important entendre que el nens refugiats moltes vegades s'allotjaren en cases particulars, i és per aquest motiu que no apareixen a les llistes oficials, el problema que hem trobat sobre això és que, al padró d'habitants, moltes vegades no s'indica el mot *refugiat*, sinó que simplement apareix com *ahijado*.²¹

Amb tot, i gràcies a l'ajut rebut dels quàquers i de Suïssa, es crearen dotze menjadors infantils a la IV Vegueria. Aquests menjadors eren atesos per personal femení escollit entre els alcaldes i els representants dels mateixos refugiats. Del càlcul del percentatge dels nens refugiats que s'acolliren a aquest servei, resulta que el 20% fou per al Baix Camp, i el 50% per a la Conca de Barberà. No hem pogut saber com va quedar repartit el 30% restant, ja que l'informe no en diu res, però se suposa que fou dividit entre el Priorat i la Ribera d'Ebre. Tanmateix, l'únic cens del qual tenim referència i que fa al·lusió a menors de catorze anys ens dona un total de 2.682 infants. Està datat el 31 de juliol de 1938, i les dades es mostren a la figura 3.²²

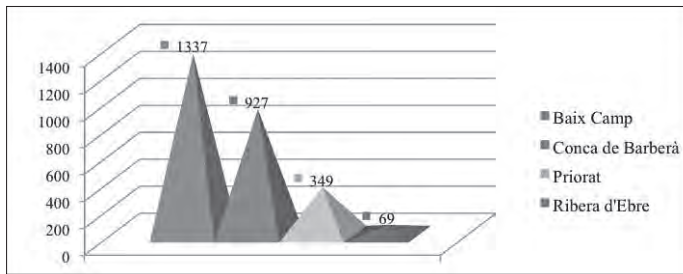


Fig. 3. Infants menors de 14 anys el juliol de 1938

El nombre d'infants censats a la Ribera d'Ebre és considerablement inferior a la resta de comarques de la IV Vegueria, i això es deu probablement al front de la batalla de l'Ebre, perquè l'ofensiva franquista sobre Catalunya va significar que el país es convertís en escenari directe de la guerra, ja a inicis del 38.

Pel gener de mateix any 1938 s'iniciava la contraofensiva facciosa a Terol, i els atacs aeris passaren a ser constants a la IV Vegueria. Fet que implicà l'inici d'un èxode considerable i un moviment poblacional importantíssim que tant afectà als mateixos catalans com als refugiats establerts sobretot a la Ribera i al Priorat. Es comptabilitza a mitjans del 38 un volum aproximat d'un milió de refugiats i desplaçats per tot el territori català.²³ Aquest èxode poblacional de les terres d'Aragó i de la gent de la Ribera d'Ebre a les darreries del mes de març del 38 és descrit en l'informe de Borràs Messeguer:²⁴

El desmoronament del Front d'Aragó, i es formaren aquells inacabables i impressionants corrues, per les oficines d'aquesta Delegació [Reus] i desfilaren en aquells moments terribles i dramàtics, gent de totes aquelles contrades, a les quals es pogué atendre mitigant llur dolor, mercès a la prodigalitat de les organitzacions esmentades [es refereix als quàquers i a l'ajut de Suïssa], que depositaren a la Delegació els elements necessaris.

La població adulta

L'única font documental que pot obrir una porta al món dels refugiats i als aspectes socials d'aquests és la municipal, i això suposant que s'hagi conservat. El Cens de refugiats elaborat pels mateixos ajuntaments, el Cens de la població flotant, el Padró Municipal, el Registre Civil, les Minutades, la Correspondència, els llibres de despeses... constitueixen l'única eina possible, de moment, que ens apropa a l'estudi de la rereguarda. I, com ja hem indicat més amunt, aquest cas no és el de la Ribera d'Ebre.

Malgrat això, en estudis realitzats sobre el tema trobem que la població adulta refugiada a la IV Vegueria (Reus), es caracteritza per la composició de grups familiars majoritàriament femenins, encara que també es donaren altres models masculins.²⁵

TAULA II. COMPOSICIÓ DE LA POBLACIÓ ADULTA REFUGIADA A LA IV VEGUERIA

Model	Composició
Femení	Inclou filles i àvies, a vegades són àvies amb nétes, o bé germanes majors de 18 anys amb germanets més petits. Vídues, casades o solteres.
Masculí	Pares amb fills o avis amb néts. Vídus.
Matrimoni jove	Amb o sense fills.
Matrimoni d'avis	Amb néts.

Respecte als oficis s'evidencia el predomini de gent molt senzilla, i la no existència d'oficis lliberals, per la qual cosa es demostra clarament la classe social a què pertanyen la majoria dels refugiats. Em refereixo a les classes socials més desfavorides que arribaren amb el que portaven posat al damunt i poc més. Quant als homes, la majoria eren jornalers o peons, i les dones, o bé són pageses o consten com a "feines de la llar".

Tan sols tres documents localitzats a l'Arxiu Comarcal de la Ribera ens deixen entreveure alguns aspectes de la població evacuada i establerta a la comarca. Es tracta de documentació generada pels ajuntaments de la Torre de l'Espanyol, de la Serra d'Almos i de Rasquera, i que més endavant ampliarem. El conjunt d'aquestes tres poblacions ens ofereix almenys la procedència de 176 refugiats i la composició per sexes que clarament es contraposa amb la resta de les comarques de la IV Vegueria, on predomina, i de molt, el sexe femení (fig. 4 i 5).

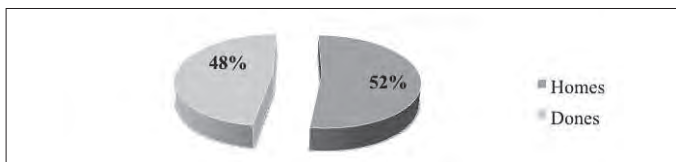


Fig. 4. Composició per sexes de la població refugiada a tres municipis de la Ribera d'Ebre. Elaboració pròpia a partir de dades extretes dels fons municipals de la Torre de l'Espanyol, la Serra d'Almos i Rasquera

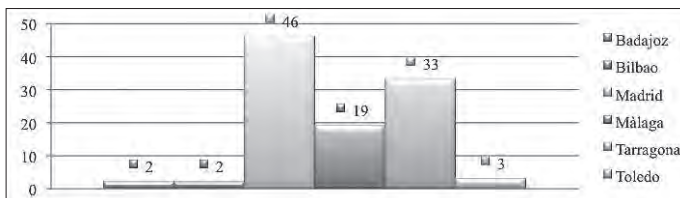


Fig. 5. Procedència per províncies de la població refugiada a tres municipis de la Ribera d'Ebre. Elaboració pròpia a partir de dades extretes dels fons municipals de la Torre de l'Espanyol, la Serra d'Almos i Rasquera

El buidatge dels documents generats al llarg de 1937, i de les dades obtingudes de l'ANC,²⁶ han permès veure que va haver-hi una forta davallada durant el mes d'octubre en la presentació de les llistes al Comissariat (fig. 6). No hem pogut saber si es tracta d'una nova redistribució poblacional, o bé si la confecció i tramesa de les llistes realitzades pels ajuntaments no es va dur a terme. El que també es fa palès és que el pas de setembre a novembre implica un augment de la població refugiada.

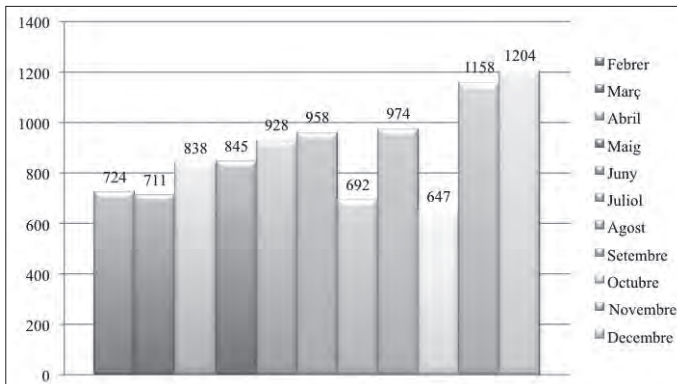


Fig. 6. Refugiats censats amb dret a subsidi (1937) a la Ribera d'Ebre. Elaboració pròpia a partir de dades extretes del fons Generalitat Republicana a l'ANC

Els municipis de la Ribera d'Ebre

A **Benissanet**, a principis de desembre de 1936, l'Ajuntament indicava al Comitè d'Apropiacions de la Generalitat de Catalunya que havia hagut d'apropiar-se d'una casa localitzada a la plaça de l'Església per poder acollir els refugiats de guerra procedents de Madrid,²⁷ fet que demostra que ja des de l'inici de la guerra l'allotjament dels evacuats suposà un gran problema per als municipis. I no tan sols l'allotjament, sinó que a mesura que avançava la guerra els problemes d'abastament es multiplicaren arreu de Catalunya.

L'alcalde de Benissanet s'estranyà del fet que el 5 d'agost de 1937, l'Oficina Administrativa de Barcelona encara no hagués rebut les relacions dels evacuats de guerra dels mesos d'abril, maig i juny de l'any en curs, ja que segons ens diu foren enviades a Tarragona el dia 30 de juny. El fet d'haver extraviat aquestes llistes creà un trasbals molt important a l'economia del poble, ja que foren quatre les mensualitats que deixaren de percebre, amb un total de més de 22.000 pessetes. La casa consistorial es queixà que el nombre de refugiats a Benissanet era excessiu, atès que els mitjans de vida dels que disposava el poble eren molt escassos:²⁸

Hem arribat al fi companys, esgotats els recursos, esgotats fins la paciència de les tendes de queviures al tenir que fiar durant tres setmanes als nostres refugiats. I aquestes tenir que comprar al comptat, mentre nosaltres, viatges i més viatges, a Tarragona.

Esperem que us fareu càrrec de l'angoixa en què vivim, i a tal efecte obreu amb la màxima rapidesa.

Si la queixa s'efectuà el dia 5 d'agost i feia referència a 91 refugiats (amb dret a subsidi), al gràfic de la figura 7 podrem veure com la xifra augmentà fins a 114 persones durant els mesos de novembre i desembre. També s'observa que manquen les dades dels mesos d'abril, agost i octubre:

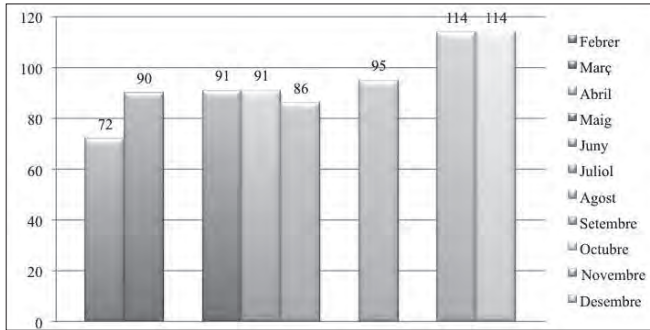


Fig. 7. Refugiats censats amb dret a subsidi (1937) a Benissanet. Elaboració pròpia a partir de dades extretes del fons Generalitat Republicana a l'ANC

A **Rasquera**, el juliol de 1937 es troba en una situació semblant a la de Benissanet. Els refugiats arribats al poble durant l'estiu del mateix any "estan en situació molt precària";²⁹ i, tanmateix, pel gener de 1938, l'Ajuntament realitza investigacions envers els recursos econòmics dels refugiats residents a Rasquera:

I molt especialment els girs que rep el carter per l'envio de pessetes als refugiats [...], resulta que fins a la data [18 de gener de 1938] únicament està compresa en aquest cas per ésser carabiner el seu marit la refugiada [...] per qual motiu fou donada de baixa en relació a la tramesa el mes de desembre pro-passat.³⁰

La casa consistorial de Rasquera es veié avocada a realitzar aquest tipus d'investigacions perquè tot semblava indicar que la picaresca per aconseguir recursos es donà en tots els àmbits. Tal i com es desprèn de la documentació generada per l'Ajuntament:

S'estan realitzant investigacions amb motiu de certes suposicions manifestades per algunes refugiades, segons les quals tenen la creencia de que una família procedent d'Euzkadi rep pessetes de certa manera molt indirectament, o sigui, sens utilitzar el procediment de gir, d'un fill que tenen ferit.³¹

Aquesta manera de rebre la pensió militar per fill ferit implicava que la família d'aquest soldat rebia dues pensions de l'Administració. La primera de la Generalitat, pel seu estatus de refugiats de guerra, i la segona del Ministeri de Defensa, com a família de soldat ferit al front. Amb tot, a la figura 8 mostrem les dades de Rasquera, tot tenint en compte que no existeixen les llistes dels mesos de juny i d'octubre.

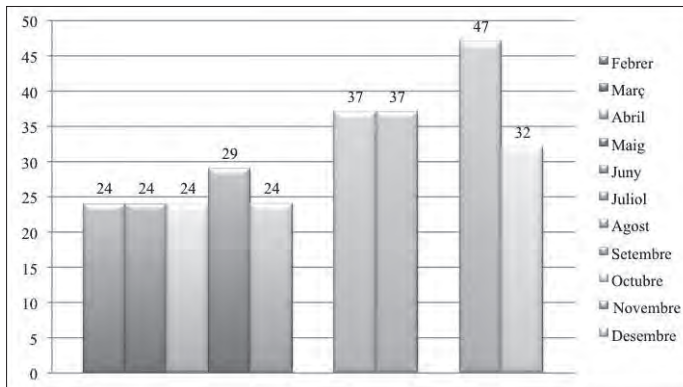


Fig. 8. Refugiats censats amb dret a subsidi (1937) a Rasquera. Elaboració pròpia a partir de dades extretes del fons Generalitat Republicana a l'ANC

Los Comellarets és una entitat de població inclosa a **Flix** de la qual no hem trobat cap dada, ni a l'ANC ni tampoc al AGGCE. Aquest és un fet destacable perquè aquesta població sobrepassa actualment els 500 habitants, fet que fa pensar que també va rebre refugiats en acollida. A Flix, el setembre de 1937, la Col·lectivitat Lliure de Treballadors col·lectivitzava la finca urbana situada al carrer Major número 79 amb motiu de destinar-la a “menjadors col·lectius”.³² A la gràfica de la figura 9 es mostren les dades corresponents a Flix, tot tenint present que no inclou les dades de los Comellarets, ni la llista del mes d'octubre.

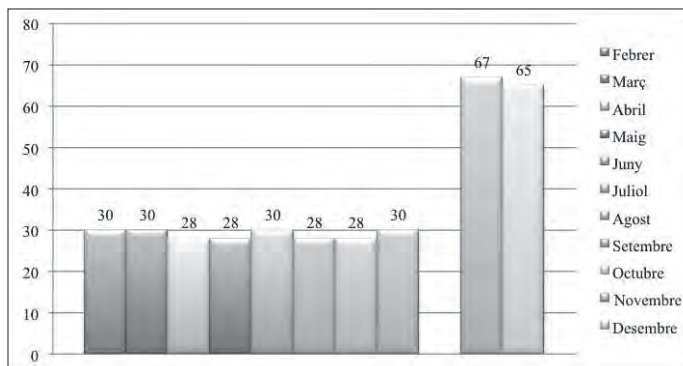


Fig. 9. Refugiats censats amb dret a subsidi (1937) a Flix. Elaboració pròpia a partir de dades extretes del fons Generalitat Republicana a l'ANC

Per la seva part, **Tivissa** es troba en la mateixa situació que Flix, ja que inclou les entitats de població de Llaberia, Darmós i la Serra d'Almos. Pel que fa a Llaberia i Darmós, no hem localitzat cap tipus de documentació. No obstant això, mostrem a la figura 10 les dades de Tivissa, en les quals manquen les llistes dels mesos d'agost i d'octubre, i a la figura 11 les dades de **la Serra d'Almos**; també d'aquesta darrera població en mostrem a la taula III les dades extretes d'un document localitzat al AGGCE.

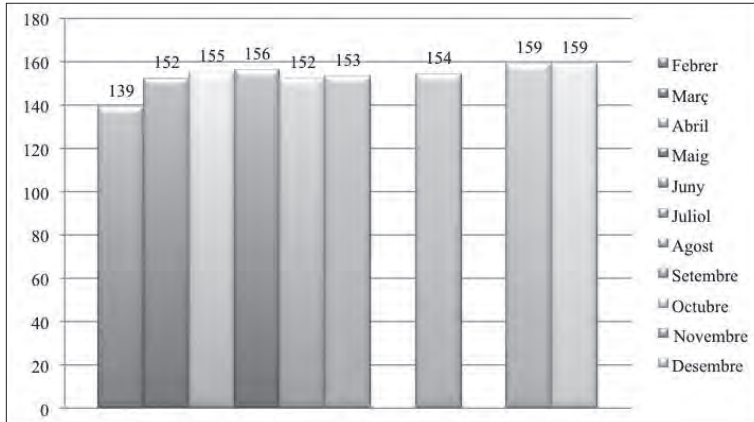


Fig. 10. Refugiats censats amb dret a subsidi (1937) a Tivissa. Elaboració pròpia a partir de dades extretes del fons Generalitat Republicana a l'ANC

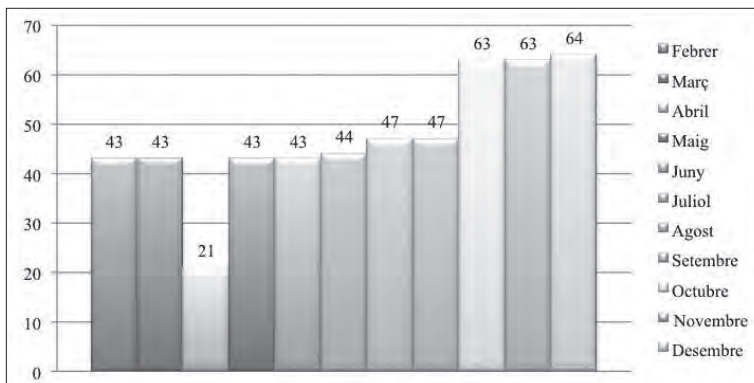


Fig. 11. Refugiats censats amb dret a subsidi (1937) a la Serra d'Almos. Elaboració pròpia a partir de dades extretes del fons Generalitat Republicana a l'ANC

TAULA III. DADES DE REFUGIATS A LA SERRA D'ALMOS

<i>Cap del grup</i>	<i>Observacions</i>
Ortiz González, Benita	Té un fill casat en el Quarter d'antiaeris de Girona, de 27 anys, anomenat Josep López, casat amb Gloria Videchea, la qual es troba a Bilbao. Aquesta dona es troba aquí en companyia d'una filleta i ella és vídua.
Bengoechea Elesped, Asunción	És vídua de guerra, actualment no cobra. El seu marit s'anomenava Fructuoso Arteche Aramburu, el qual pertanyia a Infanteria 31 Brigada Zabalbire (Bilbao). Té a seu càrrec una filla de 4 anys, anomenada Feliciano Arteche Bengoechea.
Pérez Pérez, Eularia	El seu marit estava enrolat en les Milícies de la Universitat de Deusto; actualment no en sap el parador. Es diu Julio Gutiérrez Lucio.
Gómez Duperial, Maria	Té quatre germanets al seu càrrec, l'avi i l'àvia. Els seus pares són de Madrid, domiciliats al carrer de Lagasca número 24, segons manifestacions seves, diu que no treballen, és a dir, estan sense feina. Té un germà anomenat Manuel Gómez Dupriel, enrolat en el 101 Batalló de la 26 Brigada Mixta, destacat a El Escorial. També se li va morir un germà en batalla i desconeix si cobra res el seu pare.
Santos Pérez, Felisa	Té al seu càrrec la seva mare i els dos fills menors d'edat. Té el seu marit a Madrid, el qual té un sou de 10,40 pessetes diàries.
Carrillo Ruiz, Miguel	Té dos fills al front, els dos pertanyen al 102 Batalló de la 26 Brigada Mixta; un es diu Luis Carrillo Lozano. Té al seu càrrec quatre persones en aquesta població de la Serra d'Almos.
Lozano García, Gumersinda	Aquesta Sra. té 4 fillets i el seu marit és tinent, el qual s'anomena Mariano Carrillo Ruiz; pertany al 10 Batalló de la 26 Brigada Mixta, 2 Companyia.
Morcillo Pérez, Francisco	Té un fill al front anomenat Domènec Morcillo Lozano; pertany a la 26 Brigada Mixta, 102 Batalló, 2 Companyia. En aquesta població i sota la seva dependència en viuen 4 de la família.
Mancha Mancha, Ángel	Aquest noi és sol, no sap on té els pares, i viu sota la dependència d'uns coneguts de la seva població. Té un germà al front, anomenat Damià Mancha Mancha; pertany a la 26 Brigada Mixta, 102 Batalló, 3 Companyia.
Villa Smith, Rosa	El seu marit és xofer a la Companyia de Cipriano Mera, Cos de Tren 70 Brigada, anomenat Domènec Bermejo Manzanares; el qual segons diu aquesta Sra. cobra 10 pessetes. Té al seu càrrec un fill.

Elaboració pròpia a partir de dades extretes del AGGCE, PS_Barcelona_Generalitat (281'3), 15 de gener de 1938

Si a l'inici d'aquest treball indicàvem que l'acollida dels refugiats de guerra comportà moltes vegades picaresques, que motivaren el fet que Lluís Companys decretés el 1938 la regulació, les disposicions i les normes de les prestacions dels refugiats, un any abans l'alcalde de la Serra d'Almos rep un requeriment del Comissariat d'Assistència als Refugiats, que avisava del fet que calia complir les ordres establertes per la Generalitat. Aquest requeriment es desencadena en el moment en què una refugiada resident a la Serra d'Almos marxa a Barcelona i es dirigeix al Comissariat amb la intenció de cobrar el subsidi, però val a dir que aquesta dona és vídua de guerra; per tant se suposa que cobra el subsidi per combatent. El secretari general del Comissariat comunica a la casa consistorial de la Serra:

Com aquest ajuntament, són molts els que ignoren el trastorn que causen lliurant permisos [de viatge als refugiats] [...] sense calcular que en aquest moment [novembre de 1937] [...] hi ha dies que ens arriben [a Barcelona], de cinc mil a set mil refugiats [...] per assumptes que podrien resoldre's per correspondència [...].

Des d'avui [...] seran descomptats els dies d'absència [dels refugiats], de la seva localitat, de les relacions que s'envien pel cobrament de despeses al Comissariat, a més de l'import del transport de ferrocarrils o autoòmnibus, que aniran a càrrec de l'ajuntament, puix que les llistes de trasllat no van a càrrec de l'Estat [...] i així evitarem uns privilegis de què gaudiren els refugiats, de mal efecte per a la població habitual, que si s'ha de traslladar, ha de pagar-se els viatges i la fonda.³³

Al setembre de 1937, el consistori de la Serra rebia un telegrama procedent de la Delegació de la IV Vegueria en què s'indicava el compliment obligatori d'ordre de guerra segons la qual s'havien de conduir al refugi de les obres del port de Tarragona tots els refugiats homes d'entre 18 a 50 anys "per sortir seguidament a València";³⁴ el que no hem pogut saber amb claredat és el motiu d'aquest trasllat forçós. En tot cas, sembla estar relacionat amb les quintes obligatòries.

Per concloure aquest estudi aproximatiu de la Serra d'Almos, cal dir que la fragmentaria documentació municipal que existeix a l'ACRE,³⁵ ha permès comptabilitzar a 89 refugiats al 1938 (vegeu Annex 1), dels quals sobtadament tan sols 5 són de procedència peninsular, la resta provenen de la mateixa província de Tarragona: les dues Móres, Darmós, Garcia i el Pinell de Brai. Això es pot explicar seguint les mateixes paraules de Josep Borràs Messeguer,³⁶ cap de la Delegació de la IV Vegueria:

Refugiats [...] els que es trobaven als pobles de la comarca de la Ribera d'Ebre, els haguérem d'evacuar, i molts dels de la del Priorat, envaïts pel pànic, també els abandonaren, la majoria d'ells [...] cap a les comarques de Girona i Bages [...], a les quals s'havia ordenat de canalitzar aquella riuada humana [...].

Els pobles de la Ribera d'Ebre [...] un gran nombre dels veïns llurs roman-guessin a les masies enclavades en els termes municipals més immediats. Així, tenim que una gran part dels habitants de Flix sojornen acampats en el terme municipal de Palma d'Ebre. Els procedents de Ginestar, Miravet, Benissanet, i Pinell de Brai es troben pels contorns de Tivissa [...] altres localitats [...] on llurs habitants romanen a les coves de les muntanyes [...].

No poseïm ni dades aproximades, però sumen alguns milers segons referències [...] de perllongar-se durant l'hivern l'estada de tota aquesta gent en els llocs que actualment habiten, les conseqüències poden esdevenir funestes. L'escassetat d'alimentació i el rigorisme de les baixes temperatures, produiran veraders estralls.

Seguint l'informe Borràs Messeguer, podem veure que la immensa majoria del veïns (no refugiats), de la Ribera oposaren una forta resistència a ser evacuats. Alguns abandonaven les seves terres per una tasca de convenciment que portà a terme l'Exèrcit de l'Ebre. Altres ho realitzaren per voluntat pròpia, forçats però per la carència de mitjans econòmics i perquè la insuficiència dels queviures es deixà sentir intensament, així que molts dels veïns de la Ribera passaren a inscriure's a la Delegació del Comissariat d'Assistència als Refugiats de la IV Vegueria,³⁷ i és per aquest motiu que surten reflectits a la llista de la Serra d'Almos.

Segons els documents de l'ANC, la **Torre de l'Espanyol** l'any 1937 comptava amb 74 refugiats, però el fons municipal de l'ACRE ha evidenciat que el nombre total fou de 75 persones evacuades (vegeu Annex 1). Això té una explicació: els nadons que nasqueren a Catalunya descendents de persones evacuades foren també comptabilitzats com a refugiats. El buidatge de la documentació municipal de la Torre permet visualitzar la composició dels refugiats que arribaren al poble entre el dia 12 de desembre de 1936 i el 27 de febrer del any 1937 (fig. 12-16).

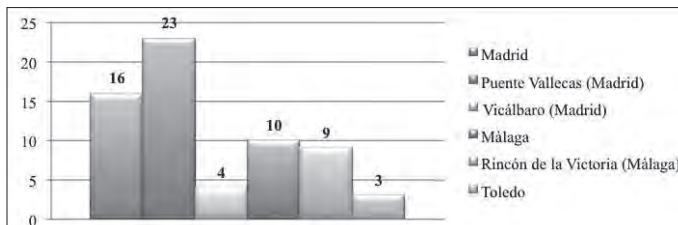


Fig. 12. Procedència i nombre dels refugiats censats a la Torre de l'Espanyol (1937). Elaboració pròpia a partir de dades extretes de l'ACRE

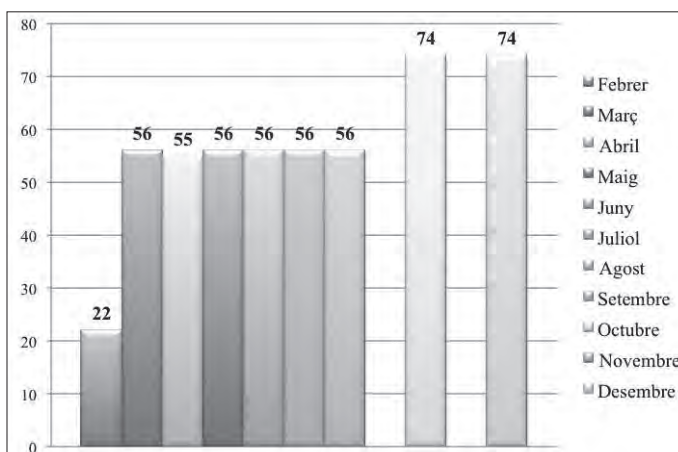


Fig. 13. Refugiats censats amb dret a subsidi (1937) a la Torre de l'Espanyol. Elaboració pròpia a partir de dades extretes del fons Generalitat Republicana a l'ANC

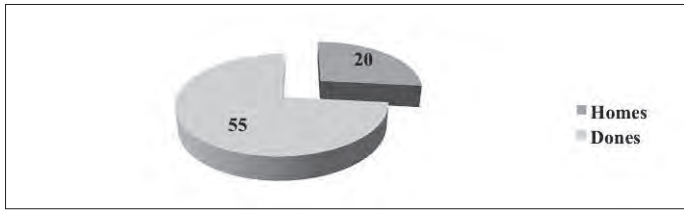


Fig. 14. Distribució per sexes dels refugiats censats amb dret a subsidi (1937) a la Torre de l'Espanyol. Elaboració pròpia a partir de dades extretes de l'ACRE

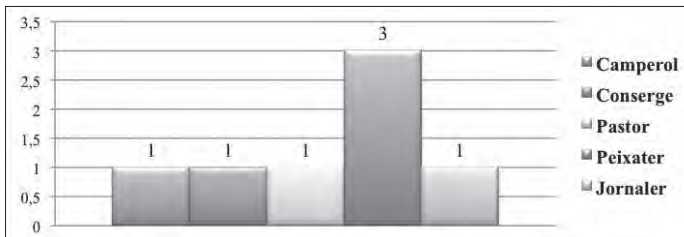


Fig. 15. Oficis dels homes refugiats censats amb dret a subsidi (1937) a la Torre de l'Espanyol. Elaboració pròpia a partir de dades extretes de l'ACRE

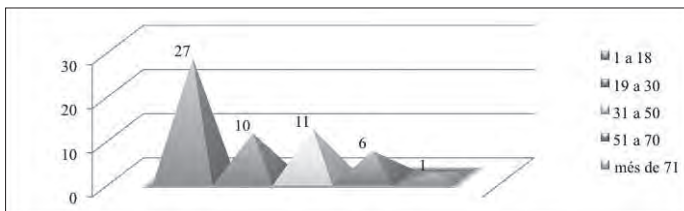


Fig. 16. Distribució per edats dels refugiats censats amb dret a subsidi (1937) a la Torre de l'Espanyol. Elaboració pròpia a partir de dades extretes de l'ACRE

Dels gràfics exposats se'n desprèn el predomini de dones i d'infants. Les referències de les dones quant al seu ofici mostren que totes elles es dedicaven a les "tasques de la llar". També cal destacar la majoria d'homes peixaters; això es deu al fet que es tracta de tres caps de família procedents de Màlaga. Pel que fa a la resta, es dedueix que els refugiats acollits a la Ribera d'Ebre pertanyen a classes socials baixes, i que arribaren amb el que duïen damunt i poc més.

Tan sols hem documentat una persona que arribà a la Torre sola, sense família; es tracta d'un home major de 56 anys. La resta s'agrupen en famílies. Predominen els grups familiars de tipus femení, és a dir, el cap del grup i la responsable d'aquest és una dona. Quatre són encapçalats per vídues i els altres tres per dones casades. També existeixen grups masculins, però en aquest cas es tracta sempre d'homes casats que vingueren amb la família nuclear completa (taula IV).

TAULA IV. TIPOLOGIA DE DIFERENTS GRUPS FAMILIARS DE REFUGIATS
A LA TORRE DE L'ESPANYOL

<i>Cap</i>	<i>Tipologia del grup familiar</i>
Grau Emili, Domingo	Casat, inclou a la dona i els 2 fills, un dels quals és paralític.
Muñoz Muñoz, Lucía	Vídua, grup compost per la mare i el fill.
Paniagua Segura, Celedonia	Vídua, àvia amb 4 nets.
Serralta Soriano, Josep	Casat, inclou a la dona, a la sogra i a 3 cunyades.
Burreso Domínguez, Juan	Casat, inclou a la muller i 3 fills.
Ruiz Segovia, Sebastián	Casat, inclou a la dona i 2 fills.
Parrilla Cerro, Dolores	Vídua, inclou a la filla i 4 néts.
Molina Serrano, Carmen	Casada, inclou a la sogra i als 6 fills.
Torrellino Torres, Josefa	Casada, inclou 2 fills i a 2 cunyades.
Romero Moreno, Julia	Casada, inclou 2 fills.
Jiménez Alcolea, Josefa	Vídua, inclou als 2 fills i a 1 cunyada.
Méndez Mateo, Bernabé	Casat, inclou a la dona i a 1 filla.

El juny de 1937 el Jefe de las Oficinas d'Ajut als Refugiats rebia la sol·licitud del trasllat a **Riba-roja d'Ebre** d'una refugiada divorciada, procedent de Madrid i acollida a Belcaire d'Urgell. El fet es desencadena quan el seu fill de 17 anys estudiant és traslladat a aquesta vila perquè:

La Inspección de Enseñanza de Primaria de Tarragona le nombrase maestro auxiliar de Ribarroja de Ebro. De cuyo nombramiento tomó posesión [...]. Empezó a ejercer el cargo [...] y por tanto no pudo ser incluido en la nómina del mes actual.³⁸

La realitat, no obstant això, no és el fet que aquesta mare vulgui estar a prop del seu fill, sinó que el motiu d'aquesta sol·licitud és més aviat de tipus econòmic, com ella mateixa ens descriu:

Por ser muy corto el sueldo de mi hijo, 250 pesetas mensuales [...] para subsistir los dos, se me traslade a mi con todos mis derechos de evacuada a Ribarroja de Ebro, dándome únicamente a mí [...] el subsidio en metálico [es refereix al subsidi d'evacuat] [...] que unido al sueldo de mi hijo, nos dará lo suficiente para vivir con el decoro que su cargo requiere, independientes en nuestra casa.³⁹

De la lectura d'aquest document se'n desprèn que no tan sols el motiu de d'aquesta sol·licitud és econòmic, sinó també de tipus social, ja que, el que la mare demana no és solament el subsidi per a ella (dos pessetes diàries i aliments), la dona inclou la petició de la casa del mestre. De fet, no hem sabut si aquesta sol·licitud va ser acceptada o no, perquè com hem indicat més amunt no existeix documentació referent als municipis de la Ribera, i la poca que hi ha és del tot fragmentària.

Els refugiats de guerra a la Ribera d'Ebre

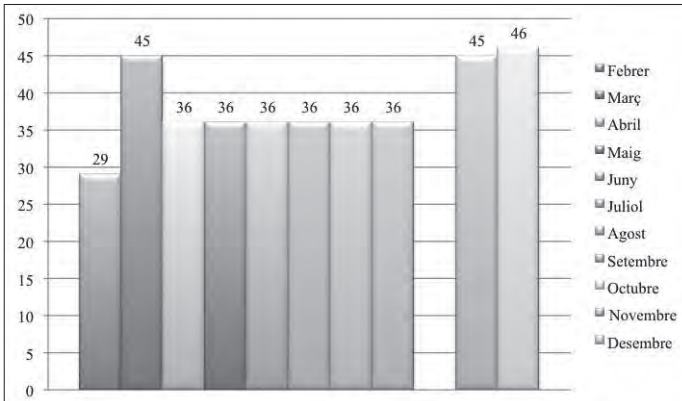


Fig. 17. Refugiats censats amb dret a subsidi (1937) a Riba-roja d'Ebre. Elaboració pròpia a partir de dades extretes del fons Generalitat Republicana a l'ANC

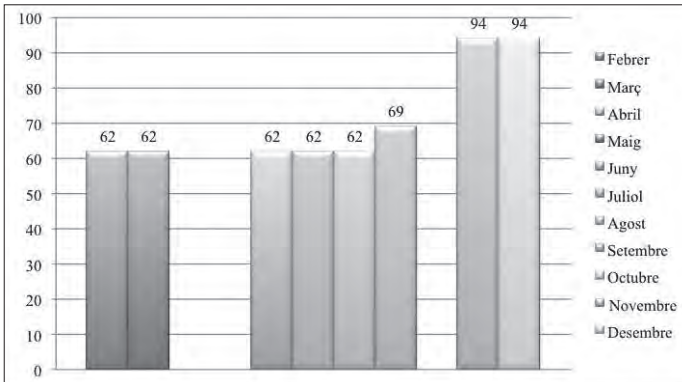


Fig. 18. Refugiats censats amb dret a subsidi (1937) a Ascó. Elaboració pròpia a partir de dades extretes del fons Generalitat Republicana a l'ANC

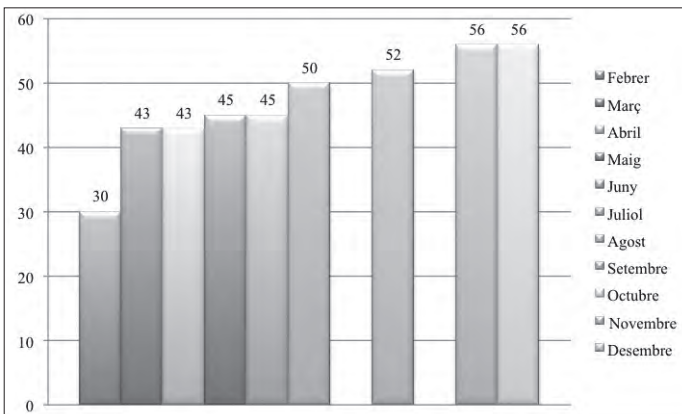


Fig. 19. Refugiats censats amb dret a subsidi (1937) a Garcia. Elaboració pròpia a partir de dades extretes del fons Generalitat Republicana a l'ANC

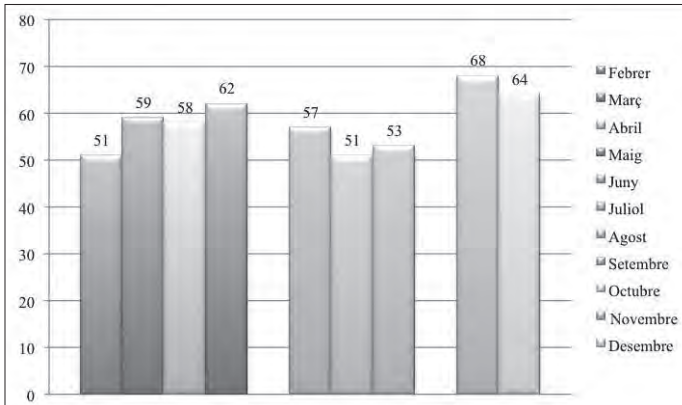


Fig. 20. Refugiats censats amb dret a subsidi (1937) a Ginestar. Elaboració pròpia a partir de dades extretes del fons Generalitat Republicana a l'ANC

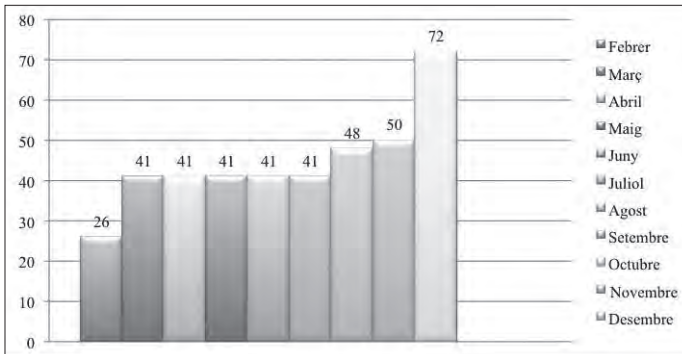


Fig. 21. Refugiats censats amb dret a subsidi (1937) a Miravet. Elaboració pròpia a partir de dades extretes del fons Generalitat Republicana a l'ANC

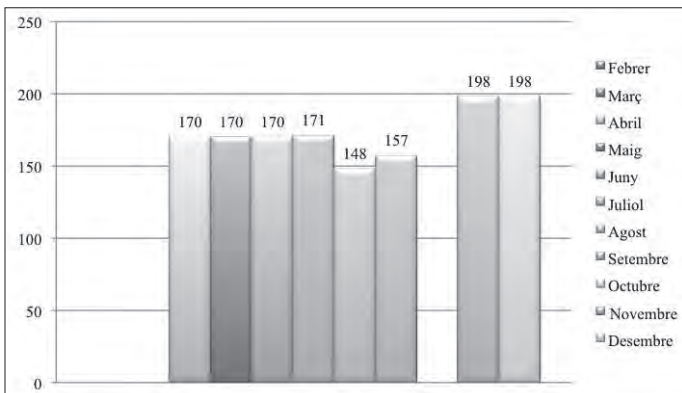


Fig. 22. Refugiats censats amb dret a subsidi (1937) a Móra d'Ebre. Elaboració pròpia a partir de dades extretes del fons Generalitat Republicana a l'ANC

Els refugiats de guerra a la Ribera d'Ebre

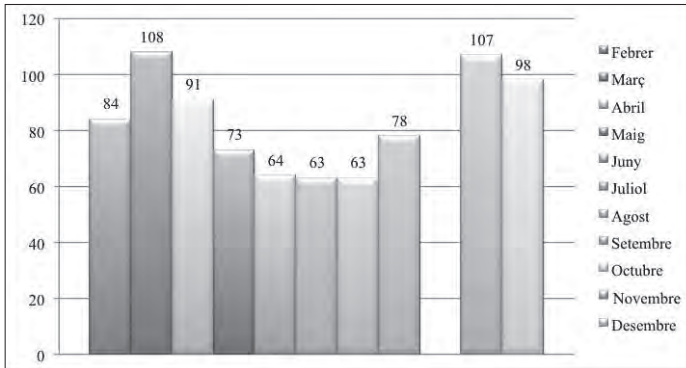


Fig. 23. Refugiats censats amb dret a subsidi (1937) a Móra la Nova. Elaboració pròpia a partir de dades extretes del fons Generalitat Republicana a l'ANC

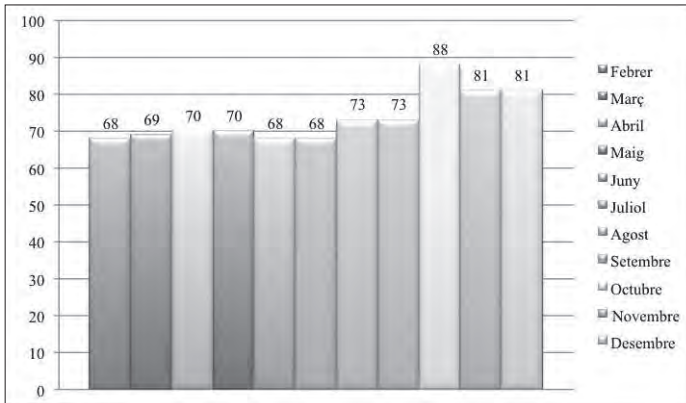


Fig. 24. Refugiats censats amb dret a subsidi (1937) a la Palma d'Ebre. Elaboració pròpia a partir de dades extretes del fons Generalitat Republicana a l'ANC

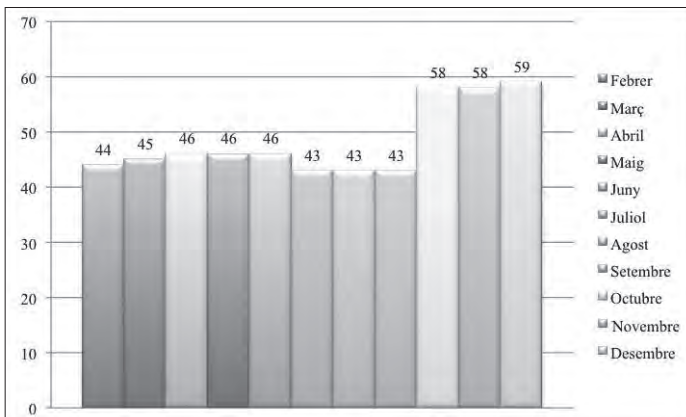


Fig. 25. Refugiats censats amb dret a subsidi (1937) a Vinebre. Elaboració pròpia a partir de dades extretes del fons Generalitat Republicana a l'ANC

Malgrat tot, a la figura 17 es mostren les dades del nombre de refugiats de Riberoja d'Ebre i a les figures 18-25 les de la resta de municipis de la comarca, per ordre alfabètic, dades totes extretes de l'ANC.

CONCLUSIONS

La situació desencadenada després de l'aixecament militar i les seves conseqüències socials i demogràfiques no havia tingut precedents a la península Ibèrica i, per tant, la no disposició dels mitjans econòmics, materials i humans necessaris per afrontar el problema de l'evacuació de guerra desbordà tant el govern de la República com al de la Generalitat.

Les corporacions locals catalanes a la rereguarda van conviure en diversos graus d'harmonia amb els comitès locals antifeixistes; per tant, ens trobem amb els ajuntaments de la IV Vegueria en plena organització interna davant de la situació dramàtica, per no dir caòtica, ocasionada per l'inici de la guerra. És tot just en aquest moment tan delicat i difícil que els consistoris hauran de fer front (moltes vegades en solitari), a unes circumstàncies que semblaven irresolubles.

Foren molts els problemes provocats per l'èxode massiu de la Península cap a Catalunya, i un dels més greus fou precisament l'acollida massiva i el problema sanitari envers les malalties infectocontagioses. A tan sols dos mesos de l'inici del conflicte bèl·lic i a causa de les aglomeracions en determinats llocs, es donaren els primers casos de malalties infeccioses. Això donà lloc a la creació de la Comissió Executiva de Sanitat als Refugiats, i de retruc a les estacions sanitàries o filtres higiènics.

És evident que l'aportació obligatòria monetària per als refugiats per part dels ajuntaments i les confiscacions de béns immobles segur que comportaren també molts maldecaps a la població autòctona.

D'altra banda, es fa palès que el recompte de refugiats és una feina quasi impossible de realitzar. Els documents que conservem de la Generalitat són simplement llistes que indiquen el nombre de refugiats que tenien dret al subsidi, i la quantitat de pessetes pagades als municipis. No ens diuen res més. Penso que és important poder comptabilitzar els refugiats que no varen tenir dret al subsidi, perquè també s'allotjaren en terres catalanes i, consegüentment, ocuparen espais i serveis socials amb la qual cosa contribuïren a la saturació dels abastaments, de la sanitat i dels aliments.

L'estudi en conjunt de la Torre de l'Espanyol, de la Serra d'Almos i de Rasquera ens indica que un 52% de la població refugiada pertany al sexe masculí, en contraposició a la resta de les comarques que configuren la IV Vegueria. Això respon al fet que els veïns de la Ribera passaren a inscriure's a la Delegació del Comissariat d'Assistència als Refugiats, un cop abandonades les seves poblacions, per motius de subsistència i per la manca de recursos; tot això motivat pel desenvolupament de la batalla de l'Ebre.

Móra d'Ebre fou la seu del Comitè Comarcal de Refugiats, i en el punt més àlgid d'acollida de refugiats resulta que se'n comptabilitzen un màxim

de 198. Això sorprèn si tenim en compte que a la dècada de 1930 a Móra d'Ebre se sobrepassaven els dos mil habitants. Mentre que a Tivissa, tot i no arribar al miler d'habitants, la vila acollia 159 evacuats durant els mesos de novembre i desembre de 1937. Ribero fou la població que menys refugiats comptabilitzà, amb un màxim de 46.

Respecte a la comarca, hem de dir que m'ha sorprès el resultat del buidatge d'un document que era a l'AGGCE. Es tracta de la llista que reflecteix la composició d'uns quants refugiats acollits a la Serra d'Almos: tots tenien familiars directes a l'Exèrcit. De nou grups diferenciats, un té família als Antiaeris de Girona, dos al nord peninsular, cinc tenen família a la 26 Brigada Mixta, i l'últim és fill del xofer de Cipriano Mera. Cipriano Mera fou anarcosindicalista al cap de la Columna Mera. No obstant això, quan la seva Columna fou transformada en la XIV Divisió del IV Cos de l'Exèrcit, l'anomenaren *comandant*, i ja el 1938 de comandant passà a ser tinent coronel. Això és important perquè el document del qual parlem és del mateix 38.

D'aquests cinc grups familiars que tenen parents a la 26 Brigada Mixta, un és tinent de la Brigada, i la resta està repartida entre el 101 i el 102 Batalló d'aquesta Brigada. Aquest fet fa pensar que el grup d'evacuats de la Serra d'Almos fou organitzat per algun membre de l'Exèrcit, i no pas per cap ajuntament. És més, és possible que el tinent de la 26 BM evacués, junt amb la seva família, els familiars dels companys més propers. Si no es així, no s'explica perquè, a l'altura de 1938, les evacuacions eren organitzades directament i exclusivament per la Generalitat i pels ajuntaments.

Després de finalitzar aquest estudi aproximatiu al tema de la evacuació de guerra i de l'acollida dels refugiats en terres riberenques, penso que, no tan sols la comarca, sinó que Catalunya sencera va ser més que solidària amb el poble espanyol, i no em refereixo tan sols a la Generalitat, sinó al poble català, o el que és el mateix, els consistoris i els veïns de totes les localitats. Persones i fets que la història molt sovint ha oblidat.

Tant en el cas dels peninsulars, com en el cas dels propis riberencs, segur que es tractà d'una experiència personal moltes vegades dolorosa i traumàtica, difícil de superar, i més si entenem que en ambdós casos es veieren obligats a marxar de les seves llars per passar a ser "exiliats" en la seva pròpia terra.

ANNEX 1

Rasquera

PROCEDÈNCIA: IGNORADA

DATA: 18-1-1938

Nom	Observacions
Butamante Bernet, Josefa	
Postigo Muñoz, Polonia	
Ribero Butamante, Antonio	Més família, el 13-12-1938 marxen a Alcoi

<i>Nom</i>	<i>Observacions</i>
Ribero Mutamante, José	
Ribero Butamante, Maria	

La Serra d'Almos

PROCEDÈNCIA: BADAJOZ, MADRID I TARRAGONA

<i>Nom</i>	<i>Residència</i>	<i>Província</i>	<i>Data</i>	<i>Observacions</i>
Bargalló, Teresa	Móra la Nova	Tarragona		
Margalef, Maria	Móra la Nova	Tarragona		
Margalef, Teresa	Móra la Nova	Tarragona		
Muntaró, Anton				
Solé, Ramon	Móra la Nova	Tarragona		
Alabart Margalef, Domènec			27-9-1938	Traslladat del psiquiàtric Pere Mata al Sanatori de Vilaboi
Alabart Margalef, Daniel				
Anguera ..., Josep				
Anguera Bargalló, Mercè				
Anguera Rofes, Josep				
Argilaga Anguera, Manuel	Darmós	Tarragona		
Argilaga Escoda, Joan	Darmós	Tarragona		
Arteche Bengoechea, Feliciana	Bilbao	Bilbao	15-1-1938	
Balbastre Foguer, Remigi				
Bargalló Anguera, Josefina				
Bargalló Barceló, Domènec	Garcia	Tarragona		
Bargalló Bargalló, Joan				
Bargalló Castellví, Maria				
Bargalló Gil, Josep				
Bargalló Margalef, Domènec				
Bargalló Pena, Domènec				
Bargalló Prats, Joan				
Bargalló Serres, Isabel				
Bartolomé Anguera, Jaume				
Batiste Cedó, Odón				
Benegochea Elesped, Asunción			27-11-1937	
Bermejo Smith, Juan	Madrid	Madrid	20-12-1937	
Borrell Bargalló, Josep				

Els refugiats de guerra a la Ribera d'Ebre

<i>Nom</i>	<i>Residència</i>	<i>Província</i>	<i>Data</i>	<i>Observacions</i>
Borrell Pujol, Prudenci				
Carrillo Bargalló, Josep				
Carrillo Lozano, Francisco	Badajoz	Badajoz	14-3-1938	
Carrillo Ruíz, Miguel	Badajoz	Badajoz	14-3-1938	Més 4 familiars
Casado Abad, José				
Casado Cedó, José				
Casado Margalef, Josep				
Casado Pena, E.				
Casado Pujol, Joan				
Castellví Bargalló, Jaume	Móra d'Ebre	Tarragona		
Castellví Bargalló, Josep				
Castellví Margalef, Josep	Móra d'Ebre	Tarragona		
Castellví Margalef, Maria				
Castellví Ventura, ...	Móra d'Ebre	Tarragona		
Cedó Barceló, Jaume	Móra la Nova	Tarragona		
Cedó Batiste, Josep	Móra la Nova	Tarragona		
Cedó Cavallé, Maria	Móra d'Ebre	Tarragona		
Cedó Fil, Josepa				
Cedó Margalef, Ramon				
Cedó Miró, Antonia				
Cedó Serres, Joan				
Domènech Bargalló, Domènec				
Escoda Borrell, Josep				
Gil Margalef, Ramon				
Giné Pena, Maria				
Giné Sabaté, ...				
Ginovat Ballestre, Joan				
Gómez Duperial, Maria	Madrid	Madrid	15-1-1938	Més 4 germans i 2 avis
Gran Solé, Josep				
Mancha Mancha, Ángel			15-1-1938	
Marcillo Pérez, Francisco			15-1-1938	Més 4 familiars
Margalef Barrull, Domènec				
Margalef Cedó, Domènec				
Margalef Cedó, Maria				
Margalef Cedó, Teresa				
Margalef Domènech, Teresa				
Margalef Margalef, Lluís				
Margalef Pallejà, Ramon	Móra la Nova	Tarragona		
Margalef Pena, Mercè				
Margalef Sedó, Josep				

E. Gutiérrez

<i>Nom</i>	<i>Residencia</i>	<i>Província</i>	<i>Data</i>	<i>Observacions</i>
Martín ..., Maximilià	Móra d'Ebre	Tarragona		
Mollerussa Monné, Isidre				
Ortiz González, Benita	Bilbao	Bilbao	15-1-1938	Més 1 filla
Pasamon Pinyol, Domènec				
Pasqual Margalef, Dolors	Móra la Nova	Tarragona		
Pasqual Margalef, Matilde	Móra la Nova	Tarragona		
Pedret Pentinat, Domènec	Móra la Nova	Tarragona		
Pedret Pentinat, Jordi	Móra la Nova	Tarragona		
Pedret Pentinat, Roser	Móra la Nova	Tarragona		
Pedret Pentinat, Teresa	Móra la Nova	Tarragona		
Pedret Pinyol, Pura				
Pedret Serres, Joan				
Pena Alabat, Domènec				
Pena Borrell Josep				
Pena Manet, Joan	Móra la Nova	Tarragona		
Pena Miró, Ramon	Móra la Nova	Tarragona		
Pentinat Pedrola, Pilar				
Pérez Pérez, Eulalia			15-1-1938	
Pinyol Blasi, Antonia				
Prats Macip, Rosa				
Quintana Castellví, Joaquim				
Quintana Castellví, Josep	Móra d'Ebre	Tarragona		
Quintana Castellví, Pere	Móra la Nova	Tarragona		
Rovira Pells, Joan	Móra d'Ebre	Tarragona		
Rovira Vidal, Serafí				
Samarra Solé, Josep				
Santos Pérez, Felisa	Madrid	Madrid	15-1-1938	Més 2 fills i mare
Sedó Miró, Cinta				
Sedó Miró, Josep				
Sedó Solé, Marcel·lí				
Serres March, Maria	El Pinell de Brai	Tarragona		
Serres Margalef, Maria				
Serres Montagut, Teresa	El Pinell de Brai	Tarragona		
Solé ..., Concepció				
Solé Gramunt, Margarida	Móra d'Ebre	Tarragona		
Solé Gran, Isabel	Móra d'Ebre	Tarragona		
Solé Prunera, Josep	Móra la Nova	Tarragona		
Ventura Vidal, ...				
Vidal Vidiella, Odón				
Vilar ..., Baldiri				
Villa Smith, Rosa	Madrid	Madrid	20-12-1937	

La Torre de l'Espanyol

PROCEDÈNCIA: MADRID, MÀLAGA I TOLEDO

DATA: 12-12-1936 I 27-2-1937

<i>Nom</i>	<i>Procedència</i>	<i>Província</i>	<i>Data</i>	<i>Observacions</i>
aténsia Campoy, Maria	Vicálbaro	Madrid	12-12-1936	
Burreso Domínguez, Juan	Vicálbaro	Madrid	"	
Burreso Moreno, Adela	Vicálbaro	Madrid	"	És paralític
Burreso Moreno, Maria	Vicálbaro	Madrid	"	
Burreso Moreno, Victoria	Puente Vallecas	Madrid	"	
Domingo Grau, Emilio	Puente Vallecas	Madrid	"	
Domingo Jornet, Maria	Màlaga	Màlaga	"	
Fernández Carballo, Domingo	Màlaga	Màlaga	"	
Fernández Giménez, Francisco	Màlaga	Màlaga	"	
Fernández Giménez, Luis	Màlaga	Màlaga	"	
Fernández Giménez, Estebanina	Màlaga	Màlaga	"	
Giménez Alcolea, Josefa	Màlaga	Màlaga	"	
Giménez Palomino, Ana Antonia	Màlaga	Màlaga	"	
Giménez Palomino, Antonia	Màlaga	Màlaga	"	
Giménez Palomino, Candelera	Màlaga	Màlaga	"	
Giménez Palomino, Maria	Màlaga	Màlaga	"	
González Delgado, Juan	Rincón de la Victoria	Màlaga	"	
Gutiérrez Atienza, Bernardo	Rincón de la Victoria	Màlaga	"	Nat a la Torre de l'Espanyol
Gutiérrez Atienza, Paco	Rincón de la Victoria	Màlaga	"	
Jornet Rocamora, Catalina	Rincón de la Victoria	Màlaga	"	
Laureano Mesa, Maria	Rincón de la Victoria	Màlaga	"	
Marque Bonella, Manuela	Rincón de la Victoria	Màlaga	"	
Martínez Suarez, Luz	Rincón de la Victoria	Màlaga	"	
Mayoral Romera, Carmen	Rincón de la Victoria	Màlaga	"	
Mayoral Romera, José	Rincón de la Victoria	Màlaga	"	
Menéndez Aruco, Joaquina	Puente Vallecas	Madrid	"	Nat a la Torre de l'Espanyol
Menéndez Mateo, Bernabé	Puente Vallecas	Madrid	"	

E. Gutiérrez

<i>Nom</i>	<i>Procedència</i>	<i>Província</i>	<i>Data</i>	<i>Observacions</i>
Menéndez Tenes, Rosa	Puente Vallecas	Madrid	"	
Molina Rossell, Ángel	Puente Vallecas	Madrid	"	
Molina Rossell, Dolores	Puente Vallecas	Madrid	"	
Molina Rossell, Francisco	Puente Vallecas	Madrid	"	
Molina Rossell, Martín	Puente Vallecas	Madrid	"	
Molina Serrano, Carmen	Puente Vallecas	Madrid	"	
Montero De la Torre, Eugenia	Puente Vallecas	Madrid	"	
Moreno Góngora, Ana	Puente Vallecas	Madrid	"	
Muñoz Muñoz, Lucia	Puente Vallecas	Madrid	"	
Muñoz Muñoz, Maria	Puente Vallecas	Madrid	"	
Ortega Molina, Carmen	Puente Vallecas	Madrid	"	
Ortega Molina, Germinal	Puente Vallecas	Madrid	"	
Ortega Molina, Roger	Puente Vallecas	Madrid	"	
Ortega Molina, Acracia	Puente Vallecas	Madrid	"	
Ortega Molina, Floreal	Puente Vallecas	Madrid	"	
Ortega Molina, Aurora	Puente Vallecas	Madrid	"	
Pachaco Paniagua, Antonia	Puente Vallecas	Madrid	"	
Palomino Deserra, Josefa	Puente Vallecas	Madrid	27-2-1937	
Paniagua Segura, Celedonia	Puente Vallecas	Madrid	"	
Parrilla Cerro, Dolores	Madrid	Madrid	"	
Romera Moreno, Julia	Madrid	Madrid	"	
Ruiz Marque, Josefa	Madrid	Madrid	"	
Ruiz Marque, Sebastián	Madrid	Madrid	"	
Ruiz Segovia, Sebastián	Toledo	Toledo	"	És coix
Sánchez Lama, Carmen	Toledo	Toledo	"	
Sánchez Lama, Juana	Toledo	Toledo	"	
Sánchez Torbellino, Carmen	Madrid	Madrid	"	És tísic de gorja
Sánchez Vidal, Nicolás	Madrid	Madrid	"	
Sánchez Torbellino, Petra	Madrid	Madrid	"	
Seguí Montoro, Alfonsa	Madrid	Madrid	"	
Seguí Montoro, Alfonso	Madrid	Madrid	"	
Seguí Montoro, Concepción	Madrid	Madrid	"	
Seguí Montoro, Julia	Madrid	Madrid	"	
Seguí Montoro, Maria	Madrid	Madrid	"	
Seguí Montoro, Miguel	Madrid	Madrid	"	
Seguí Montoro, Paco	Madrid	Madrid	"	
Serralta Soriano, José	Madrid	Madrid	"	
Torbellino Torres, Josefa	Madrid	Madrid	12-12-1937	

FONTS CONSULTADES

Bibliografia

AA.VV. (2004): *Gran enciclopèdia catalana*. Vol. 8, 15 i 19. Edicions 62, Barcelona.

CASADEMUNT, X. (1983): "Els refugiats de la guerra civil a Catalunya". *L'Avenç* 63: 15-23, Barcelona.

CLAVIJO LEDESMA, J. (2003): "La política sobre la població refugiada durant la guerra civil, 1936-1939". Universitat de Girona, Girona. Tesi doctoral.

GUTIÉRREZ ESCODA, E. (2007): "Els refugiats de guerra a la IV Vegueria. Reus: 1936-1939". Centre d'Història Contemporània de Catalunya / Departament de la Vicepresidència de la Generalitat de Catalunya. Inèdit.

HERVÁS PUJAL, C. (2004): "Sanitat a Catalunya durant la República i la Guerra Civil. Política i organització sanitàries: l'impacte del conflicte bèl·lic". Universitat Pompeu Fabra, Barcelona. Tesi doctoral.

ORTEGA, J.A.; SILVESTRE, J. (2005): *Las consecuencias demográficas de la Guerra Civil*. *Actas del X Congreso de la AEHE*, Galícia.

QUIROSA-CHEYROUZER, M. (2004): *Los Consejos municipales. Una nueva articulación del poder local en la retaguardia republicana*. HAOL / Universidad de Almería.

Prensa

Diari de Reus

La Gaceta de la República

La Vanguardia

Arxius

ACBC: Arxiu Comarcal del Baix Camp

ACRE: Arxiu Comarcal de La Ribera d'Ebre

AGGCE: Archivo General de la Guerra Civil Española

ANC: Arxiu Nacional de Catalunya

NOTES

1. *La Gaceta de la República* (1-4-1937).
2. Clavijo Ledesma, J. (2003): "La política sobre la població refugiada durant la guerra civil, 1936-1939". Universitat de Girona, Girona. Tesi doctoral, p. 61-64.
3. Ortega, J.A. i Silvestre, J. (2005): *Las consecuencias demográficas de la Guerra Civil*. *Actas del X Congreso de la AEHE*, Galícia.
4. Quirosa-Cheyrouzer, M., (2004): *Los consejos municipales. Una nueva articulación del poder local en la retaguardia republicana*. Ed. HAOL, Universidad de Almería, pp. 115-118.
5. AGGCE, PS_Barcelona_Generalitat (312,1-293,4).

E. Gutiérrez

6. Borràs Messeguer, J. AGGCE, PS_Barcelona_Generalitat (277,8).
7. *Ibidem*.
8. CDMH, PS_Madrid (809,1).
9. AMLVA, Decrets (7-9-1938).
10. ANC, Generalitat Republicana. Inventaris (14.126-14.131).
11. *La Vanguardia* (28-11-1937).
12. Hervás Pujal, C. (2004): "Sanitat a Catalunya durant la República i la Guerra Civil. Política i organització sanitàries: l'impacte del conflicte bèl·lic". Universitat Pompeu Fabra, Barcelona. Tesi doctoral, p. 202-203.
13. AA.VV. (2004): *Gran enciclopèdia catalana*. Vol. 8, 15 i 19. Edicions 62, Barcelona.
14. Hervás Pujal, C. (2004): nota 12, p. 223.
15. Arxiu Comarcal del Baix Camp, Hospital de Sant Joan. Fitxes d'ingrés, 1936-1938 (37.1.4.10).
16. *Diari de Reus* (29-1-1937).
17. AGGCE, PS_Barcelona_Generalitat, 335,10 (7-3).
18. AA.VV. (2004): *Gran enciclopèdia catalana*. Vol. 17, nota 13, p. 1345.
19. Borràs Messeguer, J.: nota 6.
20. Clavijo Ledesma, J.: nota 2, p. 142 i s.
21. Aquest és el cas del Padró d'Habitants de Reus o de la Vilella Alta, al Priorat.
22. AGGCE, PS_Barcelona_Generalitat (227,8).
23. Casademunt, X. (1983): "Els refugiats de la guerra civil a Catalunya". *L'Avenç* 63, Barcelona. p. 16-17.
24. Borràs Messeguer, J.: nota 6.
25. Gutiérrez Escoda, E. (2007): "Els refugiats de guerra a la IV Vegueria. Reus: 1936-1939". Centre d'Història Contemporània de Catalunya / Departament de la Vicepresidència de la Generalitat de Catalunya. Inèdit, p. 27-28.
26. ANC, Generalitat Republicana. Inventaris: 1.4.126-1.4.131 (1937).
27. AGGCE, PS_Barcelona_Generalitat, 203,1. Benissanet. Confiscacions.
28. AGGCE, PS_Barcelona_Generalitat, 279,1. Benissanet. Correspondència.
29. AGGCE, PS_Barcelona_Generalitat (279,14).
30. AGGCE, PS_Barcelona_Generalitat (281,3).
31. *Ibidem*.
32. AGGCE, PS_Barcelona_Generalitat (203,1).
33. ACRE, Fons municipal la Serra d'Almos. Correspondència, 1937.
34. *Ibidem*.
35. *Ibidem*.
36. Borràs Messeguer, J.: nota 6.
37. *Ibidem*.
38. AGGCE, PS_Barcelona_Generalitat (279,14).
39. *Ibidem*.