

EVOLUCIÓ DELS USOS AGRÍCOLES DEL SÒL AL LLARG DEL SEGLE XX AL TERME MUNICIPAL DE MÓRA D'EBRE

JULIO MONFORT TENA

*Membre de la Junta Directiva del CERE. Móra d'Ebre
Enginyer tècnic agrícola*

RESUM

En aquest treball s'analitza quina ha estat l'evolució dels conreus al terme municipal de Móra d'Ebre al llarg d'un segle. Es fa la descripció de la distribució de conreus en tres èpoques ben diferenciades: a primers de segle xx, a mitjans i a finals del segle. També es fa una anàlisi de l'evolució de cadascun dels principals conreus o grups de conreu per separat, que incideix en les interaccions entre els diversos conreus al llarg del segle i comenta les singularitats de cadascun a la zona. Finalment, s'incideix en el fet que amb el temps ha canviat molt la distribució de conreus, però el que més ha canviat és la mateixa superfície conreada i les proporcions entre el secà i el regadiu.

INTRODUCCIÓ

El paisatge que veiem al nostre entorn és, fonamentalment, el resultat dels petits o grans canvis efectuats per l'home al llarg del temps. Aquests canvis no han tingut altra finalitat que la d'obtenir profit de l'entorn: terres agrícoles, pastures per al bestiar, fusta i llenya, materials per a la construcció, minerals, aigua, etc. Fa un temps vaig sentir dir a l'insigne naturalista Martí Boada que, si poguéssim veure el nostre territori sense haver patit el procés d'humanització, quedariem decebutos: un bosc mediterrani a penes penetrable, monòton... intransitable.

Les necessitats d'aprofitament per part de l'home han anat variant amb el temps, però sembla que tenen el seu origen en la prehistòria. Les troballes efectuades als poblaments o assentaments de diverses cultures a la zona així ho evidencien. Els poblaments preibèrics, els ibers, els romans, els àrabs... han exercit l'activitat agrària a les nostres terres i n'han deixat vestigis. Les oliveres monumentals i multicentenàries són els testimonis vius més vells que ens uneixen al nostre passat agrari.

En aquest treball no pretenc analitzar l'evolució dels usos agrícoles del sòl al llarg dels segles al terme municipal de Móra d'Ebre, tasca que seria d'una complexitat que s'escapa a les meves possibilitats i capacitats. Em limitaré, per tant, a fer una anàlisi al llarg d'un segle a partir de les dades que he trobat.

Al llarg del segle xx s'han publicat sistemàticament dades de cultius i produccions, però quasi sempre agregades en l'àmbit provincial. Em consta, però, que existia una recollida de dades en l'àmbit municipal durant bona part del segle, encara que no m'ha estat possible localitzar aquestes dades.

RESULTATS

L'agricultura de primeries del segle xx

A la *Geografia general de Catalunya*, obra dirigida per F. Carreras Candi, al volum V, corresponent a la província de Tarragona, Emili Morera i Llauredó ens dóna unes dades de cultius referides a la primera dècada del segle xx.

Tradicionalment l'activitat agrària local havia de proveir de productes alimentaris i de primeres matèries (llana, fusta, cuir, etc.) a la mateixa població i, en la mesura del possible, produir excedents que permetessin el comerç i en conseqüència la creació de riquesa. Ara bé, els productes destinats a la comercialització fora de l'entorn més proper, on es podien vendre hortalisses i fruites fresques, havien de ser productes no peribles: oli, vi, fruits secs, cereal, llana, etc.

En el cas de Móra d'Ebre, tal com es pot veure a la figura 1, això és evident. Els conreus d'autoconsum de l'explotació pròpia o de comerç local ocupen un 23% de la superfície; aquí hi havia les 79 ha d'horta, sens dubte les millors terres i les úniques de regadiu d'aquells temps, les terrasses al·luvials de la vora del riu; les 190 ha de conreus herbacis de secà, que es destinaven majoritàriament als cereals (blat i ordi) per a consum humà i dels animals de les mateixes explotacions, i les 165 ha destinades a diversos fruiters, entre els quals hi havia el garrofer i la figuera, arbres íntimament lligats a l'alimentació dels animals de treball.

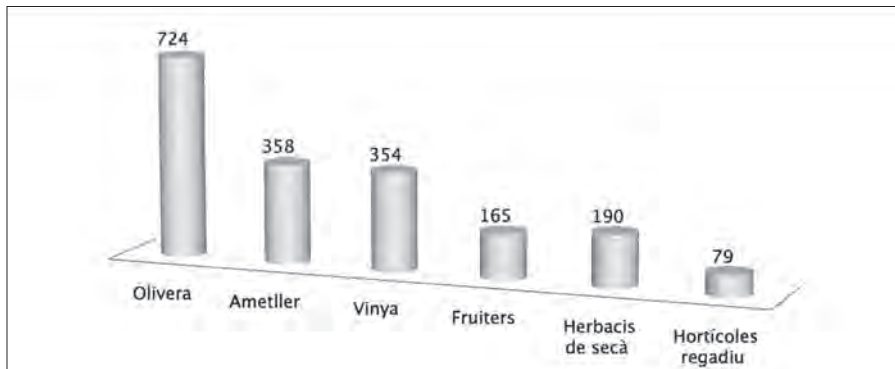


Fig. 1. Distribució de conreus a l'any 1910 (en hectàrees)

En canvi, es dediquen una mica més de tres quartes parts als tres conreus més característics dels secans mediterranis: l'olivera, l'ametller i la vinya. Aquests conreus, a més d'abastir les necessitats locals, permetien comercialitzar unes produccions valuoses. Móra en aquell moment era un important centre de producció d'oli, amb una vintena d'almàsseres que transformaven la producció local i fins i tot forana. La vinya just en aquells temps passava un període convuls com a conseqüència de la plaga de la fil·loxera, que havia acabat amb bona part de les vinyes. L'ametller va ocupar aquells indrets menys perjudicats per les gelades primaverals.

Els cultius de mitjans del segle xx. La postguerra

Si mirem les dades de 1965 (EISER, 1977), resulta que qualitativament no hi ha grans diferències respecte al que hi havia a primers de segle. Olivera, ametller i vinya continuen essent els tres pilars fonamentals de l'activitat agrària, encara que la superfície dedicada a conreus herbacis ocupa 683 ha, moltes dedicades a la producció de cereal, producte encara estratègic per al país en aquell moment (figura 2). Els pagesos veien encara en el conreu del blat la forma de garantir-se el proveïment del més essencial dels aliments en la nostra cultura, el pa, que tant havia escassejat des del final de la guerra fins a mitjans de la dècada de 1950 (figura 3).

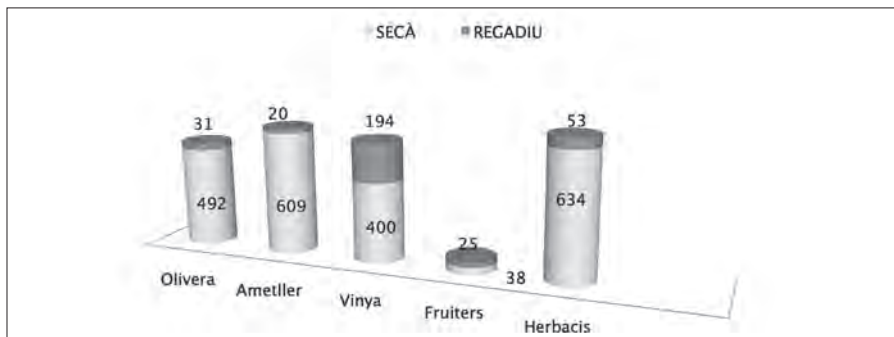


Fig. 2. Distribució de conreus a l'any 1965 (en hectàrees de regadiu i de secà)

Cal recordar que a mitjans de la dècada de 1920, com a conseqüència d'una llarga sequera, es va fer el reg de Móra d'Ebre; en conseqüència, a partir d'aquell moment hi va haver un increment important de la superfície de regadiu, que realment era superior a la que reflecteixen les dades.

La superfície d'olivera va sofrir un retrocés important i tenia molt poca presència al regadiu. En canvi, la vinya va tenir un increment molt important, i arribà als seus màxims històrics. Paral·lelament la Cooperativa Agrària Sant Antoni Abat va inaugurar l'any 1958 un celler per donar cabuda a una gran part de la forta producció vitivinícola local. L'ametller va tenir un important creixement, i passà a convertir-se en el conreu que ocupava més superfície.



Fig. 3. Pagesos de Móra d'Ebre (ICC, dècada de 1940)

La fructicultura encara no havia iniciat la seva eclosió; 25 ha en regadiu i 38 ha en secà denoten que no existien encara plantacions regulars de fruiters amb finalitats comercials. Cal pensar amb una producció d'arbres disseminats o files d'arbres per abastir els mercats locals.

El temps de grans canvis: l'aparició de la fructicultura

A finals dels anys seixanta del segle xx començà a prendre importància a la comarca la fructicultura. Allò que fins aquell moment havia estat únicament un complement passava a ocupar superfícies importants en alguns pobles, sobretot Benissanet i Miravet. Móra, però, no se'n quedà al marge i l'any 1975 tenia 122 ha dedicades a les diverses espècies fruiteres (figura 4).

Aquest no fou l'únic canvi important. El més notori va ser que a partir de la dècada de 1980 la vinya va patir una davallada molt important, fins a acabar essent avui dia un conreu testimonial. Paral·lelament l'ametller va créixer fins a arribar als seus màxims a finals dels anys vuitanta i noranta. Durant les dues darreres dècades es produïen un creixement i una consolidació de la fructicultura, acompanyats d'una reducció de la superfície de la resta de conreus, que patí també l'ametller. Els conreus herbacis van passar a ser pràcticament per a l'autoconsum (figura 5).

A mitjans de la dècada passada el reg es va modernitzar i ampliar. La distribució de l'aigua es fa amb conducció tancada i a pressió, com en altres regs de la comarca, la qual cosa permet regar directament amb sistemes de reg localitzat i estalviar aigua i mà d'obra. Aquest fet és fonamental per a la consolidació i el creixement de la fructicultura a la població (figura 6).

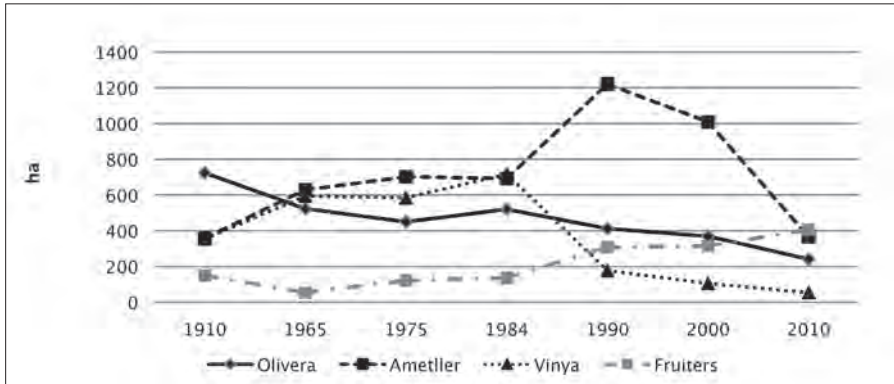


Fig. 4. Evolució de la superfície dedicada als principals conreus llenyosos entre 1910 i 2010

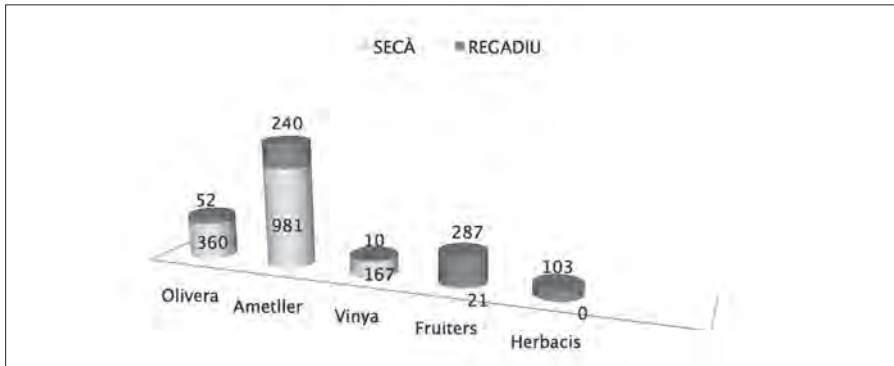


Fig. 5. Distribució de conreus a l'any 1990 (en hectàrees de regadiu i de secà)

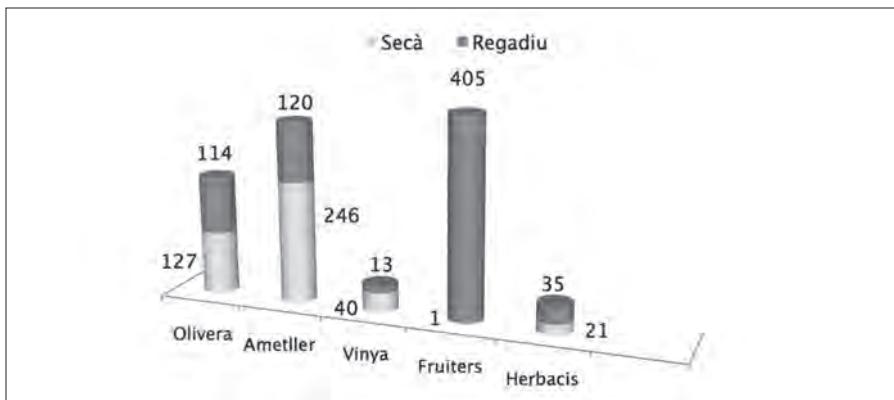


Fig. 6. Distribució de conreus a l'any 2010 (en hectàrees de regadiu i de secà)

Una breu anàlisi dels principals cultius

L'OLIVERA

L'olivera ha estat sens dubte un conreu sempre present a Móra d'Ebre. De la seva importància històrica en són testimonis les oliveres multicentenàries que hi ha al llarg del terme municipal. Actualment sols ens queden uns quants arbres o plantacions d'aquells que eren autèntics monuments vivents (figura 7).

D'altra banda, és molt freqüent la presència d'oliveres abandonades, actualment dins del bosc, en antigues rompudes que posteriorment es van deixar ermar per rendibilitat escassa.

Aquesta importància que el conreu ha tingut a la població queda reflectida també en les més de 20 almàsseres que hi havia a la població abans de la Guerra Civil.

L'olivera, però, que començava el segle amb una posició de conreu predominant, passada la Guerra Civil va cedint terreny al cereal, a la vinya i, fins i tot, a l'ametller. Més tard, ja als anys 1970 i 1980 aportarà terres descansades idònies per als fruiters, tot fent-se palesa la seva disminució constant i inexorable. Al llarg del segle s'ha passat de 724 ha a 241 ha repartides ara quasi a parts iguals entre secà i regadiu. Aquesta reducció de la superfície no ha anat acompanyada d'una reducció proporcional de la producció d'oliva. Les noves plantacions, amb densitats tres o quatre vegades les de les plantacions tradicionals, el regadiu i la millora de les pràctiques culturals han donat com a conseqüència productivitats molt superiors a les històriques.



Fig. 7. Una olivera monumental de Móra d'Ebre (2005)

Quant a varietats, se sol dir que la Ribera d'Ebre és la comarca olivarera on conflueixen les tres grans àrees varietals: la de l'empeltre, que ve de l'Aragó; la de l'arbequina, quan ens apropem a les Garrigues i al Priorat, i la de la farga i la morruda, que ens vénen del sud. Doncs bé, el punt de confluència és el centre de la comarca i a Móra d'Ebre hi són presents totes aquestes varietats de manera significativa, i alguna més. Aquesta qüestió que de vegades s'ha vist com una característica negativa, en el sentit que són olis difícils de tipificar, avui es pot veure com una oportunitat de fer productes diferenciats que se'n surten de la inèrcia unificadora viscuda els darrers temps (noves plantacions quasi exclusivament d'arbequina).

L'AMETLLER

L'ametller podríem dir que ha estat un conreu antic amb un creixement modern. Tradicionalment havia ocupat únicament indrets on el pagès sabia que la incidència de gelades primaverals no li restaven rendibilitat; per tant, calia fugir de les fondalades on la inversió tèrmica els podia jugar una mala passada. Encara avui es pot veure que les plantacions amb arbres molt vells estan a llocs molt poc perjudicats pel fred.

Els temps moderns, allà pels anys setanta i vuitanta del segle xx, van portar, però, molts canvis:

- Va haver-hi un pas massiu de personal de l'agricultura a altres sectors.
- Els preus de l'ametlla eren força interessants.
- L'ametller era un conreu poc exigent en feines, que es podien fer en caps de setmana o sense dedicació plena. Tots els treballs que se li feien tenien espera; per tant, era ideal per compaginar amb altres ocupacions. Tanmateix, es va progressar en la mecanització del cultiu.
- Van aparèixer varietats de floració tardana que podien pal·liar els problemes de les gelades primaverals.

En aquestes circumstàncies no era estrany que molta de la superfície de vinya que es va arrencar passés a plantar-se d'ametller. Però tot no va sortir tan bé: el que havia de ser un cultiu amb força possibilitats dins de la Unió Europea, amb els nous preus interns, fruit de la nostra equiparació amb la resta de països europeus, no podia suportar la competència de l'ametlla americana produïda en plantacions molt més productives que les nostres. En conseqüència, un conreu amb moltes expectatives ha anat perdent superfície, malgrat els plans de millora de la UE canalitzats a través de les OPFH (organitzacions de productors hortofructícoles). Aquella crisi del fruit sec de finals dels vuitanta i primers dels noranta del segle xx va emportar-se també una de les dues grans trencadores d'ametlla que quedaven a Móra; uns quants anys abans n'havien desaparegut dues més. La darrera ha deixat la seva activitat recentment (figura 8).

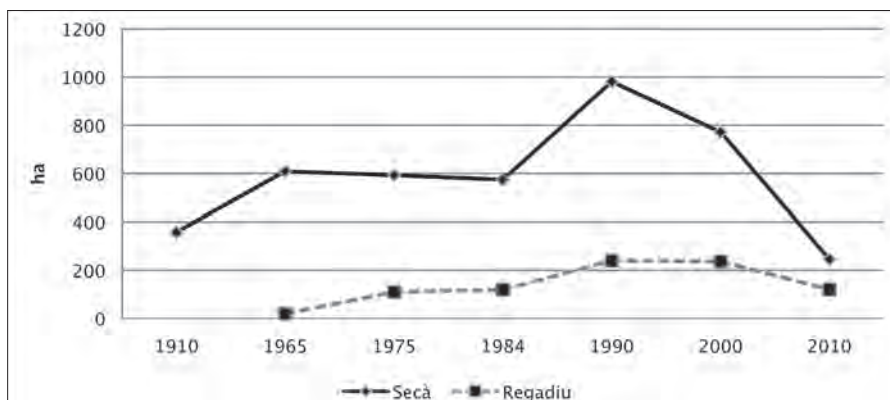


Fig. 8. Evolució del conreu d'ametller entre 1910 i 2010 (regadiu i secà)

LA VINYA

La vinya ha estat un cultiu tradicionalment important a Móra. L'existència de cellers i fins i tot de destil·leries d'aiguardent així ho ratifiquen. La importància, però, ha anat variant segons els moments i les seves expectatives comercials. Uns quants anys després de l'acabament de la Guerra Civil, la vinya va passar a ser un conreu interessant, que va adquirir gran importància la població, fins que a mitjans de la dècada de 1980, just al moment d'entrar a la UE, s'inicià un retrocés imparable per al cultiu fins a quedar amb 53 ha únicament l'any 2010 (figura 9).

Entre els anys 1989 i 1993 el Ministerio de Agricultura, Pesca y Alimentación va fer un "Registro vitícola de la província de Tarragona" que es va publicar l'any 1995, del qual se'n desprèn informació interessant. En aquell moment van incloure al registre 146,99 ha del terme municipal de Móra d'Ebre, que suposaven una intensitat de cultiu d'un 5,35% respecte a la superfície llaurada.

Aquest estudi feia una distribució de les parcel·les segons intervals de rendiment:

De 0 a 30 Qm/ha	De 31 a 60 Qm/ha	De 61 a 80 Qm/ha	De 81 a 100 Qm/ha	Total
42,54	58,00	5,02	41,43	146,99

Mirant el quadre s'endevinen les dues tipologies de vinya; les del secà, amb produccions mitjanes de l'ordre de les 30 o 35 càrregues de verema per hectàrea i les de les illes (terrasses fluvials) que arriben a mitjanes de 90 càrregues.

Quant a varietats, la distribució era la següent:

Varietat	Superfície	Varietat	Superfície
Garnatxa	5,99	Carinyena	68,70
Garnatxa blanca	3,75	Parellada	5,81
Macabeu	56,72	Altres	6,02

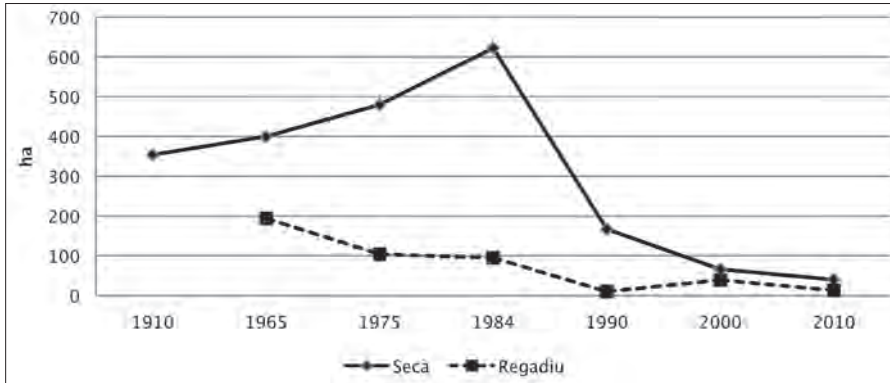


Fig. 9. Evolució del conreu de la vinya entre 1910 i 2010 (regadiu i secà)

El macabeu era la varietat blanca predominant a les terres d'al·luvió de vora riu, mentre que la carinyena era la més plantada de les varietats negres. La resta de varietats tenien una rellevància escassa.

Una altra dada digna de comentari és la referent a peus utilitzats; hi havia un predomini de Rupestris de Lot (85,13 ha), molt per sobre del Richter 110 o del Millardet 41B, però el realment curiós és que hi havia 37,84 ha de peu franc, i això mereix una petita explicació. La plaga de la fil·loxera va acabar amb les vinyes d'Europa i va obligar a replantar-les amb peus americans resistents a l'insecte. Hi ha una excepció, però, la fil·loxera no pot completar el seu cicle biològic en terres molt sorrenques, com són les illes "d'arena voladora" —que diem a la Ribera. Aquest és el motiu pel qual els pagesos de la comarca s'han resistit a utilitzar peus americans en les terres d'illes i han mantingut els ceps obtinguts a partir d'un sarment arrelat directament, molt més productius i longeus.

L'HORTA I ELS CONREUS HERBACIS

Fins a la construcció del reg de Móra d'Ebre (1926), la superfície de regadiu es limitava a les terres que es podien regar amb aigua de pous elevada mitjançant sènies; això és, pràcticament, les terres properes al riu i alguna parcel·la més al llarg del riu Sec.

Aquestes escasses terres de regadiu es destinaven majoritàriament a la producció de verdures, llegums, cereals i, en general, productes d'horta per a l'abastiment de la població, el que ara anomenem *comerç de proximitat*.

Fins a la dècada de 1960 hi va haver una important activitat hortícola amb el corresponent mercat, un parell de dies a la setmana, a la plaça de Baix, on acudien a comprar els vilatans i la gent dels pobles: de la Terra Alta, del Priorat i fins i tot del Baix Aragó (figura 10).



Fig. 10. Mercat de fruites i verdures a la plaça de Baix (Arxiu La Riuada, primeries del segle XX)

Pel que fa als cereals, van tindre importància també fins als anys seixanta del segle xx, moments en què la mecanització del camp creix a passos aguantats i el canvi de l'animal de treball pel tractor permet prescindir de la producció d'ordi i civada i també de la palla per a l'alimentació dels animals de treball. Durant anys la producció de blat era una forma de garantir-se l'autoproveïment de pa per a la família; per tant, un cultiu prioritari al secà i, per a qui podia, al regadiu (figura 11).

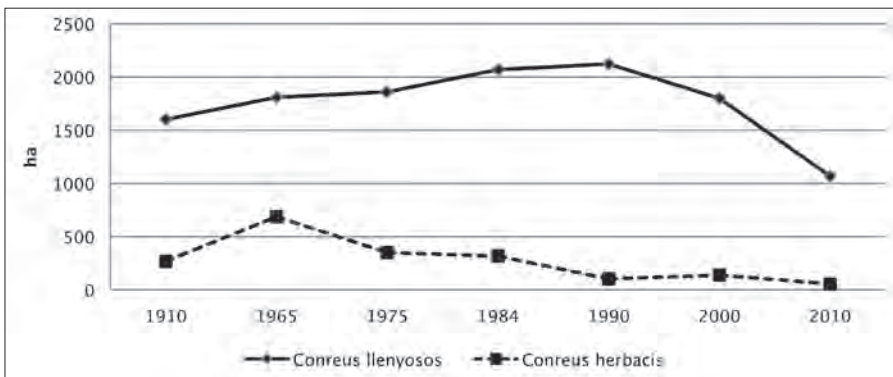


Fig. 11. Evolució del total de superfície dedicada a conreus herbacis i llenyosos entre 1910 i 2010

ELS FRUITERS

Fins als anys seixanta del segle xx la fructicultura havia estat un conreu secundari a la Ribera d'Ebre, i a Móra d'Ebre, en particular. Arbres aïllats associats a les hortes o petites plantacions més o menys regulars donaven una producció de fruita que es comercialitzava conjuntament amb les hortalisses de temporada. L'abundància, però, d'arbres fruiters i particularment de presseguers està documentada d'antic. Així, Francisco de Martorell y de Luna en la seva obra *Historia de la antiqua Hibera* (1627) ja cita el préssec com a producte genuí de la població.

És a mitjans dels seixanta quan començà a prendre força la fructicultura com a conreu. Hi havia una demanda creixent de producte i a Móra tenim les condicions idònies per produir fruita: bon clima, aigua i terres adequades. Davant d'aquest panorama i una mica per desconeixement, es va plantar una mica de tot; així, tot i que el presseguer començà a marcar tendència de bon principi, es va posar pomera, perera i altres espècies d'una manera significativa. El temps, però, va fer evidents els problemes d'adaptació dels fruiters de llavor, fet que féu desaparèixer la pomera, i quedà la perera com a testimonial.

En canvi, el presseguer no necessita de gaire fred hivernal i agraeix les primaveres calentes, i dóna uns fruits amb molt de color, molts sucres, forma arrodonida o poc allargada i amb poca vellositat. En definitiva, fruits primerencs, de gran qualitat visual i organolèptica. Aquestes qualitats del préssec riberenc no han passat desapercibudes ni pels productors ni pel comerç, que ho valora, encara que de vegades insuficientment. A la figura 12 podem veure com ha anat en augment, tot consolidant-se com a primer conreu del regadiu, amb 360 ha, que el converteixen també en una activitat econòmica molt important. Fins fa uns quants anys hi havia una presència important de les pavies o les varietats dures de carn groga que tenien molta acceptació en el mercat interior. Actualment, ha caigut la seva importància en favor del préssec roig i de les nectarines.

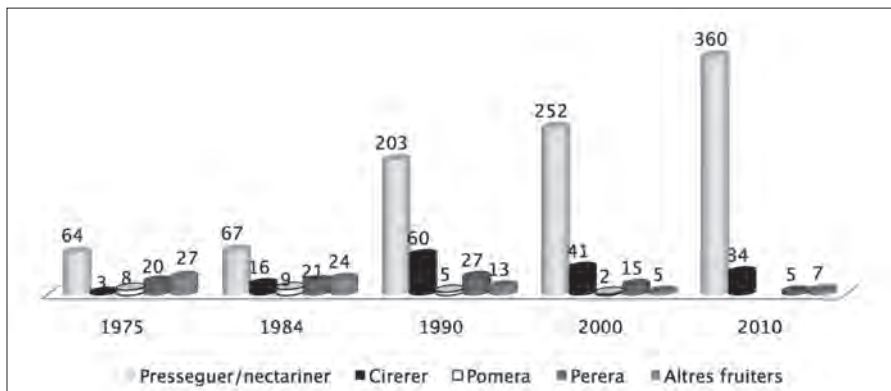


Fig. 12. Evolució del conreu de fruiters entre 1975 i 2010 (en hectàrees)

L'altre fruiter que ha tingut una presència important és el cirerer. Al límit de les seves exigències en fred hivernal, la producció és incerta, però molt primerenca respecte a altres zones productores i de bona qualitat. Si hi afegim el riscs de pluges al temps de la maduració es converteix en un cultiu de risc, motiu pel que fa uns quants anys van apostar pel cirerer molts pagesos amb poca quantitat. Amb el temps, la tendència a la comarca és a desaparèixer les petites plantacions i a incrementar-se la producció de grans explotacions especialitzades en aquest conreu. A Móra, però, la superfície segueix vinculada a petites plantacions.

Val a dir que la producció fruitera actual de Móra està molt vinculada a la població de Benissanet, que han vist en el terme de Móra una oportunitat de créixer que al seu terme municipal ja no tenien.

CONCLUSIONS

Com no podia ser d'una altra manera, en cada època, l'ús agrícola de la terra s'adequa a les necessitats i circumstàncies del moment, amb l'objectiu prioritari de garantir l'alimentació de la població. Quan ha fet falta s'han fet rompudes i grans abancalaments a indrets inadequats i quasi inaccessibles, per tal d'obtenir unes modestes collites; quan les circumstàncies han estat més favorables, aquestes terres que més han costat transformar són les primeres a quedar abandonades. Acabada la Guerra Civil i fins a mitjans dels anys seixanta del segle xx, es va produir el darrer episodi d'altres necessitats de terreny agrícola, que amb escassos mitjans de producció ajudava a mitigar la fam d'un país destruït i empobrit.

La dinàmica de cada conreu al llarg d'un segle no ens mostra una realitat. És necessari que mirem la suma de les superfícies ocupades per la totalitat dels conreus en cada moment per veure com la superfície conreada va minvant de manera vertiginosa fins a situar-se actualment a menys de la meitat de la que hi havia l'any 1965.

Les fotografies aèries de tres èpoques ben diferents (1956, 1983 i 2010) ens permeten apreciar l'evolució que ha sofert l'agricultura morenca al llarg de les sis darreres dècades (vegeu figura 13).

Als anys setanta va tenir lloc el gran canvi: no cal produir tot el que consumim; hem de produir el més rendible i comprar, com qualsevol, el que no produïm.

Durant els darrers anys la superfície de regadiu ha superat la de secà, amb la qual cosa es posa tot plegat en dubte la rendibilitat de l'agricultura de secà en un context de canvi climàtic.

La superfície dels cultius de regadiu no ha tingut, però, uns grans canvis, malgrat la modernització i ampliació del reg. La utilització d'antigues zones regables per a usos no agrícoles o improductius (sòls industrials, creixement nucli urbà, vials, etc.), junt amb l'abandonament del cultiu, també en zones de regadiu, expliquen aquest fet (figura 14).

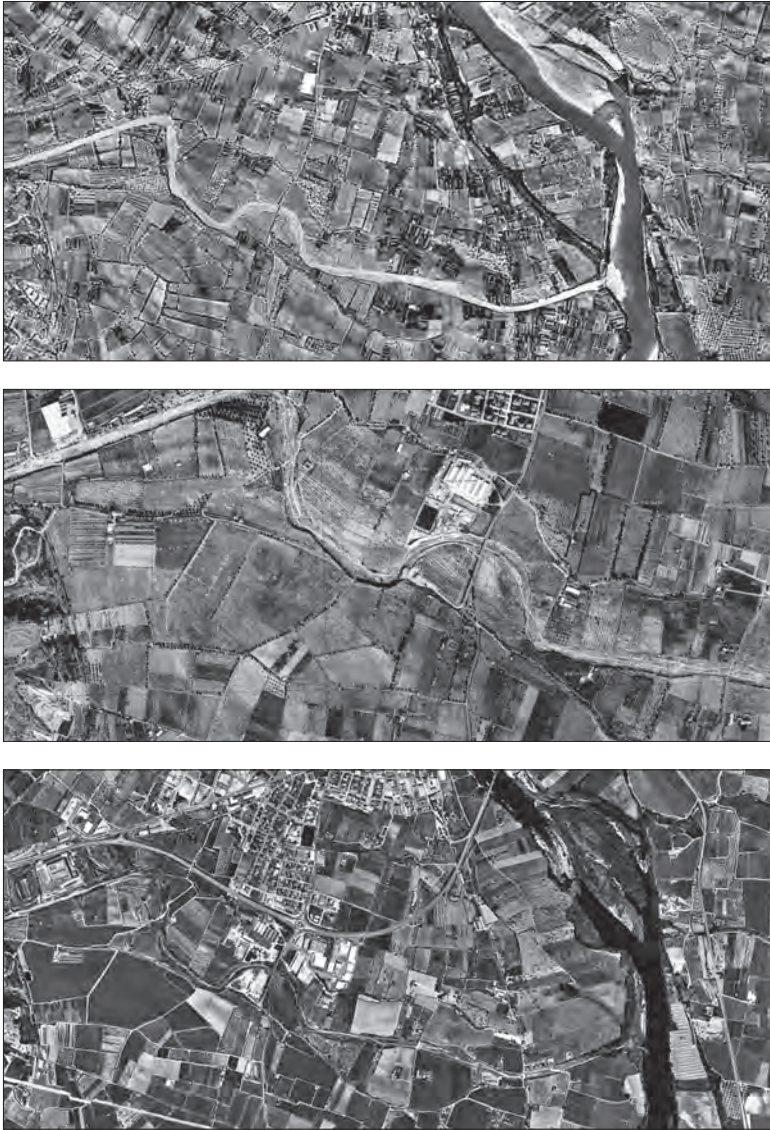


Fig. 13. Fotografies aèries de tres èpoques diferents (1956, 1983 i 2010), on es pot apreciar l'evolució que ha sofert l'agricultura morenca al llarg de les sis darreres dècades (ICC). En tractar-se d'un fragment proper a la població, la comparació entre les tres fotografies ens dóna idea també de la pèrdua de terreny agrícola a favor de sol urbà, industrial, vials, etc. A la fotografia de 1956 pot apreciar-se com l'olivera ocupa sovint el voltant de les finques, mentre que l'interior està ocupat per vinya o conreu de cereal. Es veu molt bé la coexistència de plantacions amb distribució irregular, normalment d'olivera, amb plantacions perfectament alineades, majoritàriament d'ametller. A les terres properes al riu s'aprecia una forta activitat hortícola, amb petits taulats de diversos conreus a cada sènia. A la fotografia de l'any 1983 es pot veure una època de transició: ha desaparegut l'horta professional, encara es veu molta vinya i ja són visibles plantacions de fruiters i moltes més d'ametllers. A la fotografia de 2010 pot apreciar-se la importància que ha adquirit la fructicultura, encara que simultàniament podem veure com terres molt bones estan sense conreu.

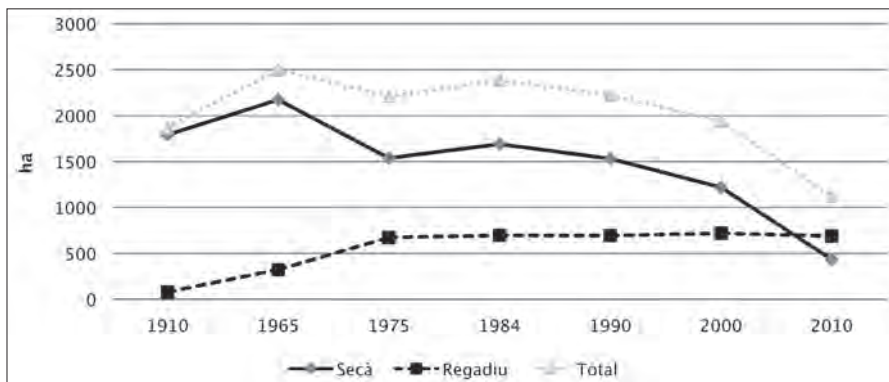


Fig. 14. Evolució de la superfície conreada total, de secà i de regadiu, entre 1910 i 2010

BIBLIOGRAFIA

CALANDA ALFONSO, R. (2010): "Nou molí d'oli de la Cooperativa de Móra d'Ebre". *La Riuada*, 32: 72. Associació Cultural la Riuada, Móra d'Ebre.

EISER (1977): *Estudio de la situación actual y evolución futura de la comarca de la Ribera de Ebro (Tarragona)*. Ministerio de Agricultura. Secretaria General Técnica, Madrid.

IGLESIES, J. (1988): *La plaga de la fil·loxera i les seves conseqüències a Catalunya*. Editorial Barcino, Barcelona.

MINISTERIO DE AGRICULTURA, PESCA Y ALIMENTACIÓN (1995): *Registro Vitícola. Provincia de Tarragona*. Madrid.

MONFORT TENA, J. (2006): "La família pagesa morenca a la primeria del segle xx". *La Riuada*, 27: 4-13. Associació Cultural la Riuada, Móra d'Ebre.

MONFORT TENA, J. (2007): "Cap als 50 anys de fructicultura". *L'Aufàbiga*, 6: 8-15. Associació Cultural Artur Bladé i Desumvila, Benissanet.

MONFORT TENA, J.; SOLÉ ARNAL, J.; CUTONA CUTRONA, A. (2000): "Els molins d'oli a Móra d'Ebre". *La Riuada*, 18: 9-15. Associació Cultural la Riuada, Móra d'Ebre.

MONFORT TENA, J.; LAUNES VILAGRASA, J. (2001): "El reg i la producció agrària". *La Riuada*, 19: 15-17. Associació Cultural la Riuada, Móra d'Ebre.

SÀNCHEZ CERVELLÓ, J.; SOLÉ ARNAL, J. (1997): *Móra d'Ebre 1875-1936. Economia, societat i política*. Ajuntament de Móra d'Ebre, Móra d'Ebre.

SORRIBES MONSERRAT, J.; GRAU FOLCH, J.J. (1989): *La Ribera d'Ebre. Transformacions socio-econòmiques i perspectives de futur*. Caixa de Catalunya, Barcelona.

ANNEX

EVOLUCIÓ DELS USOS AGRÍCOLES DE LA TERRA A MÓRA D'EBRE

	1910 (1)		1965 (2)		1975 (3)		1984 (4)		1990 (4)		2000 (5)		2010 (6)	
	SECA	REGADIU	SECA	REGADIU	SECA	REGADIU	SECA	REGADIU	SECA	REGADIU	SECA	REGADIU	SECA	REGADIU
CONREUS LLENYOSOS	1601	0	1539	270	1478	382	1678	391	1531	591	1179	621	414	654
OLIVERA	724		492	31	390	60	465	55	360	52	327	42	127	114
AMETLLER	358		609	20	592	110	574	119	981	240	772	237	246	120
ALTRES DE FRUITA SECA	15	9			2	2			2	2	2			2
VINYA	354		400	194	480	104	622	95	167	10	66	39	40	13
FRUITERS DE FRUITA DOLÇA	150		29	25	14	108	15	122	21	287	12	303	1	405
PRESSEGUER/NECTARINER					7	57	6	61		203		252		360
CIRERER						3	4	12	20	40	12	29	1	33
POMERA					1	7	1	8		5		2		
PERERA						20		21		27		15		5
ALTRES DE FRUITA DOLÇA					6	21	4	20	1	12		5		7
CONREUS HERBACIS	190	79	634	53	59	291	12	305	0	103	40	98	21	35
HORTA					45	278	4	264		92	3	82		20
CEREAL	190	56			14	13	8	41		11	37	16	21	15
TOTAL SUP CONCREADA	1791	79	2173	323	1537	673	1690	696		694	1219	719	435	689
TOTAL SUP SECA + REG.	1870		2496		2210		2386		694		1938		1124	

(1) Emili Moreira. *Geografia general de Catalunya*

(2) Estudio EYSER. Ministerio de Agricultura

(3) Hermandad Sindical Nacional de Labradores y Ganaderos. Superficies ocupadas por los cultivos agrícolas

(4) Ministerio de Agricultura Pesca y Alimentación. Secretaría General. Técnica. Superficies ocupadas por los cultivos agrícolas

(5) Departament d'Agricultura, Ramaderia i Pesca. Superficies ocupades pels conreus agrícoles

(6) Departament d'Agricultura, Ramaderia, Pesca, Alimentació i Medi Natural. Gabinet d'Estudis i Prospectiva Agrària i Alimentària