

ESTELES FUNERÀRIES DISCOÏDALS DE LA RIBERA D'EBRE

JOAN JOSEP MENCHON BES

Arqueòleg municipal. Museu d'Història - Ajuntament de Tarragona

INTRODUCCIÓ

D'uns quants anys ençà, les esteles funeràries medievals i modernes han començat a ser objecte d'estudi als Països Catalans, i de manera especial a les comarques meridionals i les terres de ponent del Principat, tot i que encara no gaudim d'una catalogació sistemàtica a bona part de les comarques.*

La Ribera d'Ebre ens forneix d'un conjunt d'esteles, que si bé quantitativa-ment no és tan ampli com que tenim en altres zones de la geografia catalana —amb col·leccions de peces que fins i tot arriben al centenar en una sola població—, en canvi, ens ofereix un ventall cronològic i cultural força ampli, amb peces de clara filiació musulmana, relacionables amb la població morisca, altres de cristianes, i un significatiu grup d'època moderna i contemporània.

Aquesta realitat ens permet atansar-nos a un ús funerari que no tan sols queda delimitat a l'edat mitjana, com succeeix en bona part dels conjunts d'esteles peninsulars, sinó que s'amplia força en el temps. A més no se centra el seu ús a les comunitats cristianes, sinó que també hi és present en el món funerari andalusí. A més, les esteles de la Ribera d'Ebre ens permetran en un futur poder establir relacions amb les peces que coneixem de les terres de la Franja de Ponent i l'Aragó, el País Valencià i les comarques de l'Ebre, i òbviament les de les terres lleidatanes i les comarques del Camp de Tarragona, Conca de Barberà i Priorat.

En el cas de les esteles riberenques caldrà també plantejar temes com la seva relació amb els ordes religiosos militars a la comarca, tema força interessant i al mateix temps polèmic, atès que de vegades s'ha pensat, per exemple, en

* Aquest treball es va presentar al X Premi d'Assaig Artur Bladé i Desumvila, convocat pel CERE el 2001.

la filiació templera de les esteles, a partir d'elements decoratius, sense que, però, s'entri en consideració d'altres aspectes. Sens dubte, la petjada dels ordes militars en aquestes terres és un fet molt important per entendre el seu esdevenir històric. Cal plantejar-se, doncs, si l'existència de les esteles discoïdals ve de la mà de l'arribada dels ordes militars, o ho ha estat per altres vies. El tema, doncs, resta obert.

Definició i funcionalitat

L'estela funerària és un *cippus* generalment de pedra destinat a senyalitzar un enterrament o una zona funerària (Menchon, 1989). Hi podem diferenciar dues parts: una dedicada a fixar la peça —peu— i una altra —cap— que serà vista, on trobarem les decoracions que n' existeixin. Tipològicament, en trobarem de cap rectangular, discoïdal, poligonal, etc., així com també hi ha diferents tipus de peus. En aquest estudi ens centrarem en les esteles de tipus discoïdal.

A l'edat mitjana eren utilitzades per un sector social de la població amb certes possibilitats econòmiques com per poder-se pagar una peça funerària d'aquest tipus, de manera que podrien ser utilitzades per petita noblesa, mestres d'oficis o religiosos, per exemple. Els escuts, adargues i armes parlants ens parlen potser de fadristerns de la noblesa que no es podrien permetre un enterrament en un vas funeràri, ni tampoc sebotllir-se dins l'església. Els signes d'ofici ens acosten a una munió de menestrals, militars, agricultors... una classe que podria permetre's el dispendi d'encarregar una estela més o menys ben treballada i de tenir un espai propi al cementiri.

L'estela discoïdal marcaria l'enterrament familiar i probablement també podria delimitar el cementiri o sagrera, és a dir, la zona de protecció al voltant de l'església on s'inclou fossar i, fins i tot, casa parroquial, graners, sitges, cases, etc., al voltant de l'església (Casa, 1990).

Amb tot, poques són les esteles discoïdals que es localitzen *in situ*. Normalment apareixen reaprofitades de diferents maneres, encara que sovint no perden un sentit funeràri o religiós. Aquest ús secundari de les esteles discoïdals ha portat una certa confusió per part d'alguns estudiosos. Sovint els estudis antropològics i etnogràfics sobre esteles discoïdals no tenen en compte si l'estela ha estat o no reaprofitada, ni la seva cronologia.

Un dels problemes que mostren les esteles funeràries discoïdals és la seva datació. Generalment es tracta de peces que apareixen sense context arqueològic i són mancades d'elements que puguin ajudar en la seva adscripció cronològica: epigrafia, decoracions datables, tècniques d'entallament, etc.

Les excavacions de necròpolis castellanques daten les primeres discoïdals medievals a l'alta edat mitjana; al País Basc i Navarra moltes es presenten epigrafades, la qual cosa facilita la seva cronologia, encara que en aquesta zona (especialment a la part actualment administrativament francesa) la cronologia és més dilatada; mentre, a la zona de Cantàbria tenen una datació força reculada (Martín, 1992).

Fig. 1. Dibuix tipus d'una estela discoïdal i denominació de les seves parts i mesures

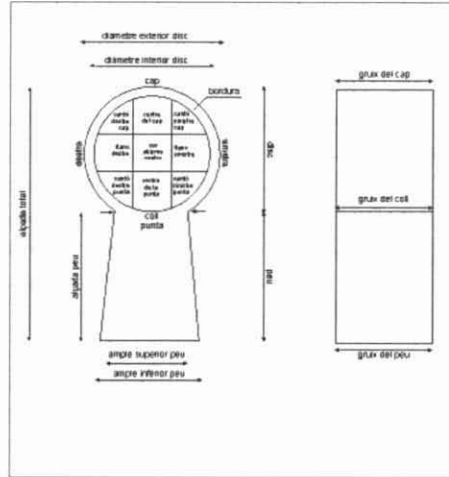
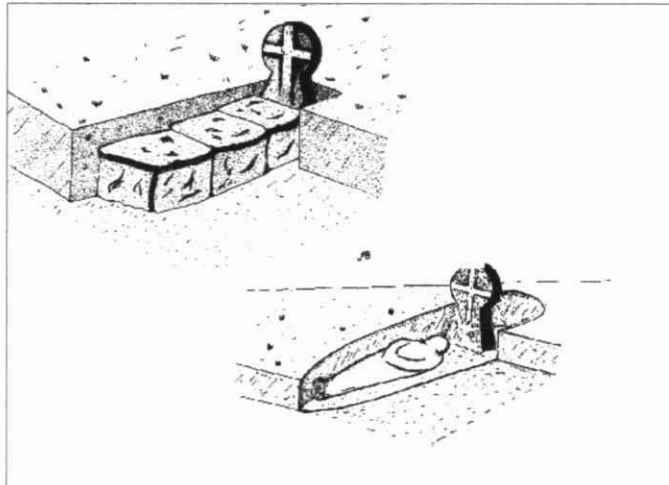


Fig. 2. Dos tipus d'enterrament medieval amb estela discoïdal: cista de lloses i fossa



A Catalunya, el Dr. Riu data les primeres discoïdals als segles XII i XIII. Els treballs de Josep Gallart a les comarques de ponent associen les esteles discoïdals i els primers enterraments medievals de fossa simple, com hem pogut també veure a la necròpolis de Sant Francesc de Montblanc (Menchon, 1996).

Esteles amb inscripcions, com ara les d'Alcover, la Torre de l'Espanyol, Tírvia, Ribelles... són datables generalment a partir del segle XIV. A Miravet, Solivella, el Catllar, Sant Julià de Pedra, l'epigrafia ens condueix a moments més moderns, i fins i tot hi ha recreacions dels segles XIX i XX, com són els casos de Siurana de Prades, la Nou de Berguedà, Olius, Riner, etc. Malauradament

les peces amb epígraf són un percentatge molt baix en el conjunt de les esteles, com bé ha palesat Pierre Ucla (1994).

Hom suposa que l'ús de l'estela discoïdal va anar perdent força en època moderna, per un canvi de costums en les senyalitzacions i en l'enterrament dins dels temples, i també a partir del trasllat dels cementiris fora vila. A partir del regnat del rei Carles III hi ha un seguit d'ordinacions que obliguen o faculden de traslladar els antics fossars fora dels recintes urbans. Aquest fet es dilata al llarg dels segles, de manera que encara resten poblacions que continuen utilitzant els cementiris medievals al costat de les esglésies.

Els nous usos funeraris, com són els nínxols, els vasos, les esteles tabulars, les esteles cruciformes, creus de metall i especialment els vasos funeraris dins les esglésies van comportar l'abandonament de les discoïdals. Hi ha un fet que va influir segurament força en el seu desús: la utilització d'epígrafs funeraris que es feien més difícils de gravar en un camp epigràfic circular que no pas en un de rectangular com el que permetien nous tipus de fita funerària, com és el cas de les esteles tabulars (Ukar, 1992).

A Catalunya tenim algunes peces, majoritàriament epigràfiques, datables en època moderna o contemporània. Ens demostren d'una o altra forma que l'ús de la discoïdal ultrapassa l'edat mitjana. D'aquesta utilització no se'n pot parlar amb termes precisos. Segurament el fet de gravar inscripcions als enterraments no es generalitza fins tard, ben pocs són els enterraments medievals amb epigrafia, i aquests pertanyen a classes socials altes (Menchon, 1991a; Menchon i Palomar, 1988).

Les esteles discoïdals de la Ribera d'Ebre

De les esteles de la Ribera, en coneixem poques dades publicades. Un dels primers conjunts que van cridar l'atenció és el de les esteles procedents del despoblat de Berrús (Riba-roja d'Ebre). L'any 1966 es publicava un article al llavors *Boletín Arqueológico de Tarragona* en el qual es feia referència als treballs que es van realitzar als voltants de l'església abans de ser traslladada per causa de les obres del pantà de Riba-roja. La referència que ens fan Cabré, Espinel i González (1996) és clara:

Antes de realizar las pasadas gestionés, en las que tanto ayudó el Dr. Sánchez Real, fuimos, por primera vez, a visitar la ermita, antigua iglesia de un pueblo en ruinas, junto al cual existía un cementerio pequeño, con unas curiosas estelas discoidales.

L'any 1993 es va reeditar el text, traduït al català, afegint-hi unes quantes fotografies de la recuperació de les esteles (Berrús, 25 anys, 1993). A la seva història de Riba-roja, Dolors Cabré (1985) en fa menció i les relaciona amb les esteles navarreses.

Les excavacions arqueològiques dutes a terme als anys vuitanta del segle passat al castell de Miravet van descobrir part del que va ser el fossar cristià de la fortificació. Fruit d'aquests treballs es va localitzar un enterrament datat

al segle XII, el qual estava senyalitzat per una estela rectangular decorada amb una creu grega. El fet és força interessant, ja que es tracta d'una tomba relacionada amb l'establiment templar (Curto, 1988). Tot i aquesta relació, altres esteles, amb molts menys arguments, han estat preses com a temples, tal i com es llegeix en el fulletó turístic de Vinebre o al seu lloc web (Vinebre s/a i <http://www.vinebre.altanet.org>).

En aquest context hem d'incloure els comentaris que van fer Carmel Biarnès i García Atienza sobre una interessantíssima peça amb epigrafia cúfica procedent d'Ascó. A principis dels anys vuitanta, en una publicació divulgativa el malaguanyat estudiós riberenc ens diu: "Pregunto: Quina relació pot haver-hi entre la flor de lis de l'estela àrab d'Ascó i la flor de lis (totes dues idèntiques) del testament gravat a la paret de pedra de la presó del castell de Chinon (França) per l'últim Gran Mestre del Temple, Jaume de Molai, poc abans de ser cremat viu a París?" (Biarnès, 1984). Posteriorment, García Atienza (1985), autor dedicat a temes esotèrics, lliga aquesta peça amb els templers i una estela d'Ágreda (Sòria). Aquesta peça també va ser objecte de publicació a la revista *Castrum de Ascho* (Biarnès s/a).

Uns quants anys després, durant les jornades sobre esteles celebrades a Reus (1988), Margarida Genera i Josep Maria Guinovart (1990) presenten un estudi sobre les esteles de Vinebre. També s'hi dona notícia de les esteles del cementiri municipal de Miravet (Equip, 1990). D'altra banda, Dolors Cabré i Francesc Cugat (1986-1987) publiquen una peça morisca de Vinebre i hom presenta un primer estudi de les esteles de la Torre de l'Espanyol al congrés d'arqueologia medieval d'Oviedo (Menchon, 1992), mentre que a la Palma d'Ebre Rossend Escolà donava a conèixer les esteles del cementiri (1990, 1994, 1999). Finalment, es publica la notícia d'una estela de Benissanet al volum XXVI de l'obra *Catalunya romànica* (Artigues, 1997).

RESULTATS

Característiques generals

Els treballs que fins ara hem pogut dur a terme a la Ribera d'Ebre ens han permès localitzar 37 esteles en 8 poblacions.

TAULA I: ESTELES DE LA RIBERA D'EBRE

Població	Sigla	Esteles
Ascó	ASC	8 esteles, una de les quals és andalusina.
Benissanet	BEN	1 estela, conservada a Miravet.
Flix	FLX	2 esteles.
Miravet	MIR	5 esteles
La Palma d'Ebre	PLE	5 esteles.
Riba-roja d'Ebre	RRE	7 esteles, una de les quals és andalusina.
La Torre de l'Espanyol	TOE	6 esteles.
Vinebre	VIN	3 esteles, una de les quals, desapareguda.
TOTAL		37 peces.

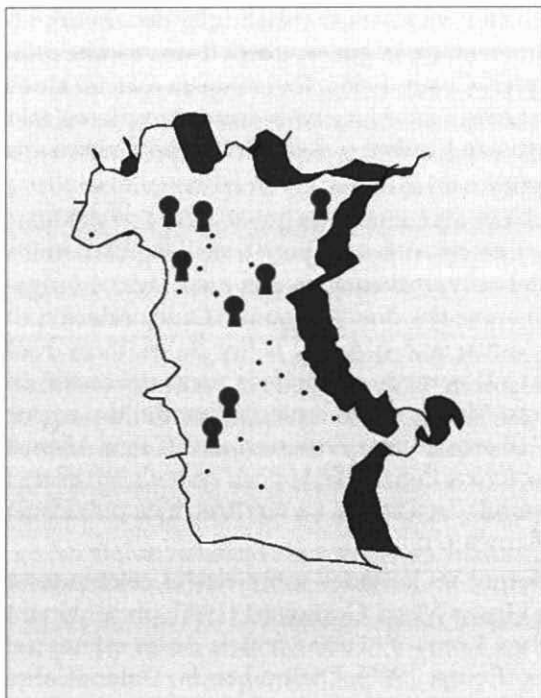


Fig. 3. Ribera d'Ebre: localització de les esteles

TIPOLOGIA

La majoria de peces és del tipus discoïdal, encara que la número 05 de Miravet és rectangular, precisament l'única localitzada *in situ*, i a més durant una excavació arqueològica. Hi ha també una peça amb el cap perdut.

La majoria de peus són de tipus trapezoïdal o en cua d'oreneta, un de re-entrant i dos amb base o eixamplament inferior. Hi ha un cas de trapezoïdal invertit, força peces sense peu i tres de rectes, i un peu recte amb eixamplament inferior o base. Els colls són de tipus simple, és a dir, s'uneixen cap i peu sense que existeixin elements com espatlles, boles, etc. Tan sols hi ha un cas de coll lleugerament arrodonit: l'estela TOE 01.

TIPOMETRIA

Del conjunt de peces de la Ribera d'Ebre, solament hi ha deu esteles que ens mostren l'alçària total de la peça: BEN 01; MIR 02; PLE 4; RRE 02, 04, 05, 06, 07; VIN 01, 02. El diàmetre dels discs de les esteles oscil·la entre els 29 cm de l'estela MIR 04 i els 50 de l'estela RRE 01. Si separem les esteles segons les seves mesures, observem una sèrie d'agrupacions.

TAULA II: Tipologia

<i>Estela</i>	<i>Cap</i>	<i>Peu</i>
ASC 01	discoïdal	perdut
ASC 02	discoïdal	trapezoïdal invertit
ASC 03	discoïdal	trapezoïdal invertit
ASC 04	discoïdal	perdut
ASC 05	rectangular	recte
ASC 06	discoïdal	perdut
ASC 07	discoïdal	perdut
ASC 08	discoïdal	perdut
BEN 01	discoïdal	trapezoïdal o en cua d'oreneta
FLX 01	discoïdal	perdut
FLX 02	discoïdal	perdut
MIR 01	discoïdal	recte
MIR 02	discoïdal	recte amb eixamplament inferior
MIR 03	discoïdal	recte
MIR 04	discoïdal	perdut
MIR 05	discoïdal	perdut
PLE 01	discoïdal	trapezoïdal o en cua d'oreneta
PLE 02	discoïdal	trapezoïdal o en cua d'oreneta
PLE 03	discoïdal	trapezoïdal o en cua d'oreneta
PLE 04	discoïdal	trapezoïdal o en cua d'oreneta
PLE 05	discoïdal	trapezoïdal o en cua d'oreneta
TOE 01	discoïdal	trapezoïdal o en cua d'oreneta i coll lleugerament arrodonit
TOE 02	discoïdal	inidentificable
TOE 03	discoïdal	trapezoïdal o en cua d'oreneta
TOE 04	discoïdal	trapezoïdal o en cua d'oreneta
TOE 05	discoïdal	inidentificable
TOE 06	discoïdal	trapezoïdal o en cua d'oreneta
RRE 01	discoïdal	perdut
RRE 02	discoïdal	trapezoïdal o en cua d'oreneta i base reentrant
RRE 03	perdut	trapezoïdal o en cua d'oreneta
RRE 04	discoïdal	trapezoïdal o en cua d'oreneta
RRE 05	discoïdal	trapezoïdal o en cua d'oreneta
RRE 06	discoïdal	trapezoïdal o en cua d'oreneta
RRE 07	discoïdal	trapezoïdal o en cua d'oreneta
VIN 01	discoïdal	recte
VIN 02	discoïdal	trapezoïdal o en cua d'oreneta i eixamplament inferior
VIN 03	discoïdal	desconeguda

TAULA III: Grups d'esteles segons diàmetres

Grup Ø	Total	Esteles	%
26-30 cm	3	MIR 04; TOE 01; VIN 02	8,10
31-35 cm	11	ASC 04, 06, 07; BEN 01; FLX 01, 02; MIR 03; PLE 01, 02, 05; TOE 04	29,10
36-40 cm	9	ASC 01, 05; MIR 01; PLE 03; TOE 02, 03; RRE 04, 05; VIN 01	24,20
41-45 cm	7	ASC 04; MIR 02; RRE 06, 07	18,70
46-50 cm	1	TOE 05, 06; RRE 01, 02	3,00
Sense disc	1	MIR 05	3,00
Indeterminat	5	ASC 02, 03, 08; RRE 03; VIN 03	13,50
Total general			100,00

TAULA IV: Tipometria

Estela	Alt	Alt.C	Ø	Grup Ø	Coll	Peu	Gr.1	Gr.2	Gr.3
ASC 01	n/d	33	37	36-40	n/d	n/d	10	n/d	n/d
ASC 02	n/d	33	n/d	n/d	20	16	n/d	14,5	14,5
ASC 03	n/d	33	n/d	n/d	22	17	n/d	14	13
ASC 04	n/d	39	41	41-45	23	n/d	13	13	n/d
ASC 05	n/d	41	37	36-40	16	n/d	18	18	n/d
ASC 06	n/d	35	32	31-35	19	n/d	14	14	n/d
ASC 07	n/d	31	33	31-35	17	n/d	15	15	n/d
ASC 08	n/d	41	41	41-45	n/d	n/d	11	11	n/d
BEN 01	68	n/d	31	31-35	16	27	13	13	13
FLX 01	n/d	30	33	31-35	n/d	n/d	11	n/d	n/d
FLX 02	n/d	25	33	31-35	n/d	n/d	14	n/d	n/d
MIR 01	n/d	52	40	36-40	22	22	12	n/d	n/d
MIR 02	90	n/d	42	41-42	23	n/d	12	12	12
MIR 03	n/d	49	34	30-35	16	18	12	n/d	n/d
MIR 04	n/d	29+?	29	26-60	n/d	n/d	8+?	n/d	n/d
MIR 05	46	n/d	26	n/d	n/d	n/d	20	20	20
PLE 01	n/d	40	33	30-35	17	20+?	15	16	16
PLE 02	n/d	43	32	30-35	17	21+?	13	13	13
PLE 03	n/d	51+?	39	36-40	21	28+?	15	15	15
PLE 04	54		32	30-35	16	30	17	17	17
PLE 05	n/d	44+?	35	31-35	18	24+?	15	16	16
TOE 01	n/d	42	29	26-30	15	n/d	12	12	12
TOE 02	n/d	38	40	36-40	n/d	n/d	15	15	15
TOE 03	n/d	56	40	36-40	27	n/d	15	15	15
TOE 04	n/d	49	33	30-35	20	n/d	13	13	13
TOE 05	n/d	47	47	46-50	n/d	n/d	18	n/d	n/d
TOE 06	n/d	72	49	46-50	17	n/d	14,5	18,5	22

Esteles funeràries discoidals de la Ribera d'Ebre

<i>Estela</i>	<i>Alt</i>	<i>Alt.C</i>	\emptyset	<i>Grup \emptyset</i>	<i>Coll</i>	<i>Peu</i>	<i>Gr.1</i>	<i>Gr.2</i>	<i>Gr.3</i>
RRE 01	n/d	50	50	46-50	22	n/d	15	15	n/d
RRE 02	89	n/d	49	46-50	23	37	20	21	22
RRE 03	n/d	45	n/d	n/d	24	47	n/d	21	21
RRE 04	n/d	67	38	35-40	22	40	22	23	24
RRE 05	n/d	79	39	35-40	23	45	15	20	23
RRE 06	n/d	81	42	41-45	23	32+?	22	23	28
RRE 07	n/d	81	42	41-45	23	32+?	22	23	28
VIN 01	92	n/d	40	36-40	18	20	14	14	14
VIN 01	92	n/d	40	36-40	18	20	14	14	14
VIN 02	67	n/d	28	26-30	13	19	9	9	9
VIN 02	67	n/d	28	26-30	13	19	9	9	9
VIN 03	n/d	n/d	n/d	n/d	n/d	n/d	n/d	n/d	n/d

Alt: alçària; *Alt.C*: alçària conservada; \emptyset : diàmetre; *Grup \emptyset* : grup segons diàmetre; *Coll*: ample del coll; *Peu*: ample del peu; *Gr.1*: guix al cap; *Gr.2*: guix al coll; *Gr.3*: guix al peu; *n/d*: no disponible.

El percentatge major d'esteles coincideix amb diàmetres entre 36 i 45 cm i disminueix a mesura que augmenten o disminueixen les dimensions. S'observa una certa uniformitat entre les mides segons el lloc de procedència, tal i com es veu en altres llocs de Catalunya. En l'estudi de les esteles del Montsant es va poder observar el mateix, així com unes dimensions una mica menors en les dels segles XII-XIII (entre 26 i 30 cm) que en les baixmedievales i modernes.

Hi ha estudis en els quals es considera la relació aritmètica entre el diàmetre del disc i el coll de l'estela, que demostraria l'existència d'una modulació en la qual per regla general el radi del disc equivaldria a la mida del coll, amb una ràtio 2:1. Aquesta relació ideal mostra un peu d'estela generalment de tipus trapezoïdal o en cua d'oreneta. Altres relacions entre les mesures esmentades mostren, com hem pogut observar en diferents esteles catalanes, que impliquen sovint un altre tipus de peu, bàsicament el recte. En els casos que ha estat possible establir aquesta relació, s'ha pogut observar que la ràtio de les esteles de la Ribera és 2:1 entre diàmetre del disc i coll.

Si bé és en poques esteles, es pot apreciar les dimensions del gruix al cap, coll i peu de l'estela, veiem que en termes generals és força uniforme, amb petites oscil·lacions d'uns pocs centímetres, inapreciables pràcticament a simple vista. En una sèrie de peces hi ha un augment del gruix al coll i al peu, que hem de relacionar amb un tractament tècnic menys acurat d'aquesta part de la peça, que solament s'ha desbastat, atès que, com que va originàriament colgat, no va decorat.

La mitjana de les esteles estudiades és: alçària total de 77,9 cm; diàmetre de disc de 37,5 cm; coll de 20 cm; gruix al cap de 19 cm; gruix al coll de 27 cm; i gruix al peu de 22 cm.

Aquestes dades tipomètriques no difereixen de les dimensions d'esteles d'altres punts de Catalunya. Al Montsant, la mitjana de les esteles estudiades és: alçària total de 60,125 cm; diàmetre de disc de 33,86 cm; coll de 17,88 cm; ample inferior del peu, 24 cm; gruix al cap de 16,32 cm; gruix al coll de 16,85 cm; i gruix al peu de 16,12 cm. Les de Tarrés (Garrigues) tenen de 58,05 cm d'alçària, 36,4 cm de diàmetre del disc, coll de 19,8 cm, peu de 22 cm i gruix de 25,4 cm (Menchon, 1986-1987). Respecte a les de les Avellanès (Noguera) tampoc no s'observa gaire variació en els diàmetres de 37,38 i 44,5 cm (1988a). Les esteles de Montblanquet presenten un diàmetre que oscil·la entre els 35 i els 51, amb un gruix entre 12 i 19 cm (1988-1989).

Les esteles de Vallclara tenen una alçària de 82,14 cm, 44,2 cm de diàmetre de disc, 18,14 cm de coll, 34,28 de peu i un gruix de 18,2 cm (Dasca; Menchon 1988). Si ens mirem la mitjana de les esteles de la Conca de Barberà inventariades fins el 1987 la diferència és petita: 71,06 cm d'alçària total, 36,2 cm de diàmetre de disc, coll de 17,9 cm, peu de 28,5 cm i gruix de 18,2 cm que —com veiem— és major que en les peces estudiades aquí (Menchon 1993a).

Les esteles del Pinetell del Montblanc, Santa Coloma i Sant Pere de Sabella tenen la mitjana següent: alçària total de 73,71 cm; diàmetre de disc de 41 cm; coll de 20,72 cm i base del peu de 31,17 cm; gruix al cap de 16,42 cm; gruix al coll de 17 cm, i gruix al peu de 17,14 cm (Menchon, 1993c). Les de Sant Francesc i Sant Miquel de Montblanc són: alçària total de 72,4 cm; diàmetre de disc de 39,6 cm; coll de 20,1 cm; gruix al cap de 12,1 cm; gruix al coll de 12,3 cm, i gruix al peu de 12,3 cm (Menchon, 1991). També les podem relacionar amb les esteles d'Alfara de Carles (Menchon, 2000).

Si les relacionem amb la tipometria d'altres esteles de la Península veiem que les peces són més grans que les peces de Sòria, amb una alçària de 44,90 cm, 33,29 cm de diàmetre, ample de peu de 28,04 cm, gruix del disc de 15,73 cm, gruix del peu de 17,58 cm i unes espatlles de 30,50 cm a excepció d'una peça de Narros, de 135 cm (Casa i Domènech, 1983). Les de Guadalajara mostren uns diàmetres similars, al voltant dels 30 cm i alçària d'uns 60 cm (López, 1980, 1985, 1991).

Les peces de Navarra oscil·len, segons Zubiaur, entre els 14 cm de diàmetre i 11 de gruix (estela d'Eransus) o una alçària de 46 a Ibircu a els 75 cm de diàmetre a Lanz, 27 cm de gruix i 170 cm d'alçària a Eulate. Com a terme mitjà, comenta l'autor, tenen uns 38 cm de diàmetre, 16 cm de gruix, 66 d'alçària i un pes de 55/60 kg, amb la qual cosa les peces de la Baixa Navarra són més grans, gruixudes i pesants que les de l'Alta Navarra (Zubiaur, 1986).

DECORACIONS

L'existència de motius ornamentals tant al disc, com al peu o al perfil de les peces ens caracteritza la majoria d'esteles, i ens aporten tant dades cronològiques com elements que apunten a determinar la categoria, fins el nom de la persona enterrada a la tomba que marca l'estela.

Les decoracions tenen motius diversos. La creu, l'Agnus Dei o qualsevol altre signe d'aquest tipus cristianitza la peça, li dona el caire religiós i en certa manera funerari. Una inscripció, un escut, una arma parlant pot donar-nos la identitat de la persona o família enterrada. Altres decoracions, com les geometries, poden tenir una motivació purament decorativa. De tota manera es pot pensar en una lectura simbòlica dels motius ornamentals, com han fet Miró Rosinyach (1987) o De la Casa i Domènech (1983); el número ha comportat connotacions de tipus simbòlic i funerari que hom ha vist en les heptapètales, hexafòlies, pentalfes, estels i altres decoracions de tipus geomètric, vegetal o zoomòrfic.

Les esteles de la Ribera d'Ebre majoritàriament estan decorades a les dues cares. Hi ha un grup més reduït de peces amb un front decorat, i tan sols una estela amb decoració cisellada al perfil, bé que no és ben bé una decoració, sinó una cadolla per rebre aigües il·lustrals. En un cas, BEN 01, hem de pensar en un reaprofitament de la peça, amb el cisellat d'una inscripció.

Si ens referim al que considerem com a cara b o revers, el motiu decoratiu més utilitzat és la creu, en diverses formes i variacions, mentre que a la cara a o anvers, observem una major varietat, especialment de motius que ens indiquen nom, ofici i llinatge del finat: signes d'ofici, armes parlants, heràldica, epigrafia. Quant als perfils, solament hi ha un cas decorat.

La creu és el principal motiu decoratiu. Es documenta en bona part de les peces, fins i tot, a les dues cares. Òbviament la creu indica el caràcter cristià de la tomba que senyalitza l'estela, té, doncs, un clar caràcter religiós i simbòlic.

Com a exemple més senzill, comptem amb la presència de creus de braços iguals o creus gregues dins un cercle o orla, que formen la figura de bordura-creu grega, de la qual neixen variants més elaborades, com ara la creu clavicularada, amb els extrems acabats en forma de punta, i la creu esbrancada, amb petits branquillons que sobresurten dels braços, de cronologia més tardana.

Menció a banda es mereixen les creus patents i de Malta, que hom les vol relacionar amb el Temple i la seva implantació a la Ribera d'Ebre. Sobre aquesta qüestió, caldria fer dos comentaris. En primer lloc, l'estela MIR 05, precisament relacionada amb un enterrament templar, està decorada amb una bordura-creu grega. En segon lloc, tant la creu de Malta com la creu patent es troben en força esteles peninsulars, i en llocs no relacionats amb establiments d'aquest orde militar.

És cert que les creus de Malta i patent es relacionen amb els hospitalers i els templers, com es palesa a la façana de les esglésies de Riba-roja i Ginestar, les decoracions de la creu del fossar de Bot o de la galeria del castell de Corbera (Fuguet, 1998). També és cert que trobem aquests motius en esteles com les d'Ascó o Vinebre, però sempre cal plantejar-se si tenen relació directa amb els ordes militars o és l'ús d'una decoració que ha calat en la iconografia i imatgeria del lloc. El mateix problema s'hauria de plantejar amb la creu d'Oc, de clara filiació occitana, que hom la relaciona amb el catarisme, i que no és gens estranya en les esteles catalanes baixmedievales i en llocs com pot ser el monestir de Poblet, on òbviament es fa difícil parlar de càtars.

TAULA V: Cares decorades

<i>Cara a</i>	<i>Cara b</i>	<i>Perfil</i>	<i>Total</i>	<i>%</i>
Decorada	Decorada	No decorat	18	48,00
Decorada	No decorada	No decorat	9	25,00
Decorada	No decorada	Decorat	1	2,70
Decorada	Perduda o no identificable	No decorat	3	8,10
No definible	No definible	No decorat	5	13,50
Decorada	No identificada	No decorat	1	2,70
TOTAL				100,00

TAULA VI: Tipus de decoracions

<i>Decoració cap</i>	<i>Cara a</i>	<i>Cara b</i>
Bordura-creu grega	4	1
Creu d'Òc	1	
Creu de Malta	2	1
Creu claviculada		1
Creu florençada	1	
Creu esbrancada		1
Creu patent	5	6
Escut	1	1
Geometria	1	4
Estel		1
Estel de cinc puntes		1
Estel i quart creixent		1
Entrellaç		1
Inscripció	8	
Losange	3	
Mà	1	
Motiu fitomòrfic	1	
Signe d'ofici	2	
Tetralòbul	1	
No identificat	1	
Sense decorar	5	14
Total general	37	

TAULA VII: Grups de decoracions

<i>Estela</i>	<i>A</i>	<i>B</i>	<i>C</i>	<i>D</i>	<i>E</i>
ASC 01	bordura-creu grega	quadre	inexistent	simple	simple
ASC 02	inexistent	inexistent	inexistent	inexistent	inexistent
ASC 03	inexistent	inexistent	inexistent	inexistent	inexistent
ASC 04	escut	inidentificable	inexistent	doble	simple
ASC 05	epigrafià	creu de Malta	inexistent	simple	simple
ASC 06	creu de Malta	cap	inexistent	simple	inexistent
ASC 07	creu de Malta	cap	inexistent	simple	inexistent
ASC 08	epigrafià	estel de sis puntes	inexistent	simple	simple

Esteles funeràries discoidals de la Ribera d'Ebre

Estela	A	B	C	D	E
BEN 01	creu patent	inscripció i tissores	inexistent	simple	inexistent
FLX 01	inscripció	creu patent de braços rectes	inexistent	inexistent	simple
FLX 02	inscripció	creu patent de braços rectes	inexistent	simple	simple
MIR 01	epigrafi	creu patent	inexistent	simple	simple
MIR 02	epigrafi	creu clavículada	inexistent	simple	simple
MIR 03	creu patent	inidentificable	inexistent	simple	inexistent
MIR 04	creu patent	inidentificable	inexistent	simple	inexistent
MIR 05	creu grega	cap	inexistent	simple	inexistent
PLE 01	creu florençada	cap	inexistent	simple	inexistent
PLE 02	creu patent	inexistent	inexistent	simple	inexistent
PLE 03	motiu fitomòrfic	entrellaç	inexistent	simple	simple
PLE 04	losange	motiu geomètric	inexistent	simple	simple
PLE 05	creu patent	desapareguda	inexistent	simple	simple
TOE 01	losange	inexistent	inexistent	simple	
TOE 02	creu d'Oc	escut	inexistent	simple	simple
TOE 03	losange	cap	inexistent	simple	simple
TOE 04	tetralòbul	inexistent	inexistent	inexistent	inexistent
TOE 05	epigrafi	creu esbrancada	inexistent	doble	simple
TOE 06	bordura-creu grega	bordura-creu grega	inexistent	simple amb petites flors de sis pètals conservades a la punta del disc	simple
RRE 01	epigrafi	quart creixent dins estel de vuit puntes	simple	simple	
RRE 02	bordura-creu grega	figura geomètrica	inexistent	simple	simple
RRE 03	inexistent	inexistent	inexistent	simple	simple
RRE 04	inexistent	inexistent	inexistent	inexistent	inexistent
RRE 05	inexistent	inexistent	inexistent	inexistent	inexistent
RRE 06	inexistent	inexistent	inexistent	inexistent	inexistent
RRE 07	figura geomètrica	cap	inexistent	simple	inexistent
VIN 01	mà	creu patent	inexistent	simple	simple
VIN 02	signes d'ofici de ferrer	creu patent	inexistent	simple	simple
VIN 03	creu patent	estel de cinc puntes	inexistent	inexistent	inexistent

A: decoració cap a; B: decoració cap b; C: decoració cap p; D: bordura cap cara a; E: bordura cap cara b.

Troblem algunes esteles decorades amb escuts, un d'apuntat de clara filiació medieval (TOE 02) i altres de cordiformes, més moderns (ASC 04, 05; MIR 02). En el primer cas hauríem de veure-hi una significació o intencionalitat heràldica, i en els altres, un marc per a una inscripció, com l'escut que conté la inscripció islàmica de la peça RRE 01.

Les figures geomètriques que es veuen en les esteles de la Ribera responen a decoracions força plàstiques formades per jocs de compàs (cas de RRE 02) o entrelaços (PLE 03, 04) amb clars paral·lels en esteles medievals catalanes i no exemptes de la influència islàmica. En aquest marc també cal fer esment especial de l'estela andalusina de Riba-roja d'Ebre (RRE 01) decorada amb un estel de vuit puntes format per dos quadres sobreposats, i un creixent lunar. Aquí la filiació andalusina de la decoració és força clara.

Tenim el cas d'una decoració vegetal, l'estela PLE 03, amb una flor en baix relleu pla, i també un sol exemplar amb figura humana, el cas de la mà oberta de l'estela VIN 01, que per altra banda no és estrany en esteles catalanes, com són les peces de Montblanquet (Menchon, 1988-89).

Crida l'atenció que a la Ribera d'Ebre hi ha un important conjunt d'esteles epigràfiques. En primer lloc, cal fer esment de l'estela TOE 05, amb un text en català, que pels seus caràcters hem de datar entre les acaballes de l'edat mitjana i inicis de l'època moderna.

Un segon grup de peces epigràfiques és el de les esteles modernes de Flix, Ascó i Miravet, que indiquen que les esteles riberenques tenen una cronologia més àmplia que en altres llocs dels Països Catalans. Al bisbat de Tortosa hi ha també el cas de Cabacés (Priorat) i al Matarranya no manquen esteles amb decoracions força modernes, com les de Fontdespatla, al Matarranya (Gimeno et al., 1993).

Finalment, hem de fer referència a les dues esteles andalusines que hem de datar a la baixa edat mitjana o inicis d'època moderna i, per tant, relacionar-les amb la població morisca. Quant a l'explicació de les decoracions de l'estela d'Ascó, amb un estel de sis puntes i una flor de lis, l'argumentació sincrètica que se li ha donat tal vegada no és prou satisfactòria. Al Marroc no manquen esteles amb epigrafia cúfica i estels de sis puntes o, fins i tot, flors assimilables al lliri o lis en combinació amb elements decoratius musulmans (Bourrilly i Laoust, 1927).

D'altra banda, al museu de Tortosa es conserva una col·lecció d'esteles de Carles, algunes de les quals, amb caràcters hebreus, bé que intel·ligibles al perfil. Aquest fet xocant es pot relacionar amb la localització de l'estela cúfica d'Ascó, que procedeix del fossar vell. Les preguntes queden obertes, però.

Les esteles BEN 01 i VIN 02 són els únics casos d'esteles riberenques amb signes d'ofici. En la primera unes tisores, que es deu relacionar amb força oficis, fins i tot cognoms, i en la segona, una enclusa, un martell i unes pinces que poden evocar l'ofici de ferrer.

TAULA VIII: Decoracions de les esteles

<i>Estela</i>	<i>TCA</i>	<i>TCB</i>	<i>MPCA</i>	<i>MPCB</i>	<i>M</i>	<i>TDCB</i>	<i>TDCA</i>	<i>TDECA</i>	<i>TDECB</i>	<i>TDEFCA</i>
ASC 01	escissió	incisió			calcària					
ASC 02	baix relleu pla	baix relleu pla			calcària					
ASC 03					calcària					
ASC 04	baix relleu pla				calcària					
ASC 05	baix relleu pla/incisió	baix relleu pla			calcària					
ASC 06	baix relleu pla		punt de compàs		calcària					
ASC 07	baix relleu pla	baix relleu pla	punt de compàs		calcària	acabat a punxó traça multidireccional en direcció al centre	acabat a tallant de tall, traça horitzontal			
ASC 08	baix relleu	baix relleu pla			calcària					
BEN 01	baix relleu pla	baix relleu pla/incisió			calcària					
FLX 01	incisió	baix relleu pla			pedra calcària			gradina	gradina	
FLX 02	incisió	baix relleu pla			pedra calcària				punxó	
MIR 01	baix relleu pla/incisió	baix relleu pla			pedra calcària					
MIR 02	baix relleu pla/incisió	baix relleu pla			pedra calcària					
MIR 03	baix relleu pla				pedra calcària					
MIR 04	baix relleu pla				pedra sorrenca					
MIR 05	baix relleu pla		punt de compàs							
PLE 01	baix relleu pla				pedra calcària					
PLE 02	baix relleu pla				pedra calcària					
PLE 03	baix relleu pla	baix relleu pla			pedra calcària					

Estela	TCA	TCB	MPCA	MPCB	M	TDCB	TDCA	TDECA	TDECB	TDEFCA
PLE 04	baix relleu pla	baix relleu pla			pedra calcària					desbastat a punxó, afinat a tallant de tall
PLE 05	baix relleu pla		punt de compàs		pedra calcària					
RRE 01	baix relleu pla/excisió	baix relleu pla			calcària					
RRE 02	baix relleu pla	baix relleu pla	punt de compàs		calcària					
RRE 03					calcària					
RRE 04					calcària					
RRE 05					calcària					
RRE 06					calcària					
RRE 07	baix relleu pla/bisell		punt de compàs		calcària					
TOE 01	baix relleu pla				pedra calcària					
TOE 02	baix relleu pla	baix relleu pla			pedra calcària					
TOE 03	baix relleu pla				pedra calcària					
TOE 04	escissió				pedra calcària					
TOE 05	baix relleu pla/incisió	mig relleu			pedra calcària					
TOE 06	baix relleu	baix relleu pla			pedra calcària					
VIN 01	baix relleu pla	baix relleu pla		punt de compàs	calcària					
VIN 02	baix relleu pla	baix relleu pla			calcària					
VIN 03										

TCA: tècnica de decoració de la cara a. TCB: tècnica de decoració de la cara b. MPCA: marques de preparació de la cara a. MPCB: marques de preparació de la cara b. M: material. TDCB: traces a la decoració al cap de la cara b. TDCA: traces a la decoració al cap de la cara a. TDECA: traces de desbastat i especejat al cap de la cara a. TDECB: traces de desbastat i especejat al cap de la cara b. TDEFCA: traces de desbastat i especejat al fons del cap de la cara a.

L'únic element decoratiu, si es pot definir com a tal, en el perfil de les esteles de la Ribera d'Ebre, és una cadolla circular en una peça de la Torre de l'Espanyol. Es tracta d'una perforació al cap del disc, destinada possiblement a recollir aigua de pluja amb una finalitat religiosa. És el ritus de la purificació amb aigües il·lustrals, que s'observa també en alguns enterraments antropomorfs altmedievals de la zona de Lleida i en esteles com ara les de Rojals (Conca de Barberà), Querol (Alt Camp), Carles (Baix Ebre) o Siurana (Priorat). Es tracta d'un costum molt antic que perdurà al llarg de l'edat mitjana.

TÈCNICA I MATERIAL

Marco Simón (1976), en el seu estudi de les esteles romanes dels convents caesaraugustà i clunienc exposava, ja fa uns quants anys, la relació entre el material petri i la tècnica de treball aplicada en les decoracions. De les seves observacions se'n desprèn que a més duresa de la pedra, menys possibilitats d'utilitzar determinades tècniques decoratives. En altres estudis, com el de les esteles de Chiprana, es dedica a comentar la modulació i geometria de les peces (1975).

Les esteles de la Ribera s'han cisellat sobre pedra del lloc, generalment calcària, que permet, com veurem després, un treball correcte basat en el baix relleu pla, la incisió i en algun cas el bisell, fins i tot. Un dels temes més interessants és el procés tècnic d'elaboració de les esteles. Si bé és un tema que sempre s'ha tingut en compte a l'hora d'estudiar les esteles, hi ha una sèrie d'elements en els quals cal profunditzar amb més intensitat. No tan sols explicar si una decoració s'ha cisellat o no en relleu, sinó temes com ara la relació de l'entallament amb la mateixa tipologia decorativa, tipometria i material; i més enllà, com l'estudi del procés de treball a partir de les traces d'ús de les eines i l'arqueologia experimental.

La majoria de decoracions de les esteles riberenques ha estat executada en baix relleu pla, és a dir, el rebaix dels contorns de la figura mitjançant eines de picar fi, com és el cas d'escarpres, gradines o tallant de tall. Tampoc no manquen exemples d'incisió, escissió i bisell, encara que són molt escassos. En el cas de les incisions, es pot observar que és un sistema tècnic que s'utilitza a l'hora de cisellar les inscripcions de les esteles, i que es combina amb el relleu pla. En un cas (RRE 07) es combina el baix relleu pla i el bisell i en un altre es pot observar una escissió (TOE 04) i el mig relleu (TOE 05) precisament en un motiu decoratiu elaborat com és la creu esbrancada del revers d'aquesta estela.

En altres esteles s'observa el rastre del punt del compàs utilitzat en el traçat dels discos i de les decoracions (ASC 06, 07, MIR 05, PLE 05, RRE 02, 07). També es pot observar una clara diferenciació entre el tractament del peu i del disc, especialment en les esteles més antigues, les quals tenien la base colgada en el terra. Quant a les traces, en el cas que el pas del temps hagi permès deixar la seva empremta, s'ha pogut observar que en la confecció de les esteles de la Ribera d'Ebre s'han utilitzat eines com el punxó, amb acabats al disc que

mostren un treball d'orientació multidireccional i dirigit al centre del disc, cosa que demostra que la peça, en cisellar-se era plana sobre un lloc potser alt i que en fer la decoració el picapedrer anava desplaçant-se al voltant del centre del disc (ASC 07), mentre que en les superfícies planes com els perfils o costats de les esteles es va utilitzar el tallant de tall disposat de manera perpendicular als plànols decorats de la peça (ASC 07). També s'ha pogut observar en un cas (PLE 04) un primer treball del fons a base de punxó i un afinat posterior amb tallant de tall. Aquestes tècniques de tradició medieval es veuen enriquides en època moderna amb la utilització de la gradina (FLX 01).

CONSIDERACIONS FINALS

El conjunt d'esteles funeràries de la Ribera d'Ebre es caracteritza perquè té una sèrie d'elements comuns. D'entrada, el material utilitzat és d'origen local, pedra calcària i sorrenca locals. Les decoracions s'han gravat de forma senzilla, mitjançant un baix relleu força pla, incisió o bisell.

Els motius decoratius es localitzen en els discos, hi ha un cas d'una cadolla en un perfil. Tal com s'esdevé a la majoria d'esteles medievals, a una cara hi ha cisellada una creu, mentre que a l'altra pot haver-hi una decoració similar, un element geomètric, arma parlant, epigrafia, etc.

Per acabar hem de fer un apunt sobre la cronologia de les esteles que ens ocupen. Generalment, hom data les esteles discoïdals catalanes a partir del segle XII, cronologia que concorda amb la que es dona a conjunts d'altres llocs com Castella o Aragó. Són un tipus de senyal funerari sobretot medieval, tot i que no manquen exemplars posteriors, o en zones com ara Euskadi tenen una cronologia molt més àmplia.

En el cas de les esteles de la Ribera, podem observar que existeixen peces de cronologia posterior, que indiquen que a l'edat moderna les discoïdals continuen utilitzant-se, com veiem també en algunes poblacions del Priorat i del Matarranya.

Finalment cal fer especial esment de les esteles amb inscripció andalusina, d'Ascó i Vinebre, que ens fan pensar en els conjunts de poblaments moriscos presents a les terres de l'Ebre fins a la seva expulsió el 1610 (Ortega, 1998).

ANNEX: INVENTARI¹

Ascó

L'any 1994 es van poder inventariar un total de set esteles discoïdals procedents de l'antic fossar de l'església, i conservades en unes dependències municipals. Una vuitena peça, de filiació andalusina, ha estat publicada per Carmel Biarnès i García Atienza (Biarnès, 1984; García Atienza, 1985). Referent a aquesta estela sabem que fa una colla d'anys el senyor Domènec Margalef va mostrar a Carmel Biarnès un quart de disc d'estela amb inscripció cúfica que procedia del fossar vell. Temps després va aparèixer mig disc més, que va ser donat a conèixer pel malaguanyat estudiós riberenc (Biarnès s/a).

NÚMERO 1

CAT 19.01 ASC 01

Estela funerària de cap discoïdal i peu perdut; cisellada en pedra calcària. La decoració del cap de l'estela a la cara a és una bordura-creu grega, dins una bordura simple. A la cara b, la decoració és un quadre amb els costats formats per parelles de segments circulars i té una bordura simple.

La tècnica d'entallament és: escissió al cap de la cara a; incisió al cap de la cara b.

La conservació de la peça és: disc sencer i peu perdut.

Les mides de la peça són: alçària conservada de 33 cm; diàmetre del disc de 37 cm; al cap gruix de 10 cm.

Cronologia: segles XIV-XV.

Bibliografia: inèdita.

NÚMERO 2

CAT 19.01 ASC 02

Estela funerària de cap discoïdal i peu trapezoïdal invertit; cisellada en pedra calcària. La decoració del cap de l'estela a la cara a és perduda. A la cara b, la decoració és perduda.

La conservació de la peça és: disc perdut a l'altura de la punta i peu sencer. Les mides de la peça són: alçària conservada de 33 cm; coll de 20 cm; amplada de peu de 16 cm; gruix de 145 cm al coll, i gruix al peu de 145 cm.

Cronologia: segles XIII-XV.

Bibliografia: inèdita.

NÚMERO 3

CAT 19.01 ASC 03

Estela funerària de cap discoïdal i peu trapezoïdal invertit; cisellada en pedra calcària. La decoració del cap de l'estela a la cara a és perduda. A la cara b, la decoració és perduda.

La conservació de la peça és: disc perdut a l'altura de la punta i peu sencer. Les mides de la peça són: alçària conservada de 33 cm; coll de 22 cm; amplada de peu de 17 cm; gruix de 14 cm al coll, i gruix al peu de 13 cm.

Cronologia: segles XIII-XV.

Bibliografia: inèdita.

NÚMERO 4

CAT 19.01 ASC 04

Estela funerària de cap discoïdal i peu perdut; cisellada en pedra calcària. La decoració del cap de l'estela a la cara a és un escut cordiforme, dins una bordura doble. A la cara b, la decoració és inidentificable i té una bordura simple.



CAT 19.01 ASC 01



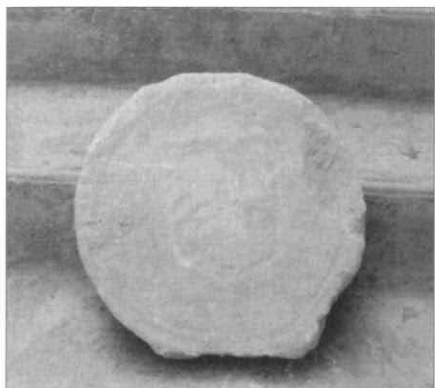
CAT 19.01 ASC 02



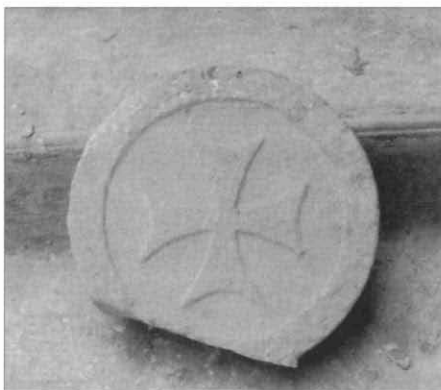
CAT 19.01 ASC 03

Fig. 4. Esteles d'Ascó

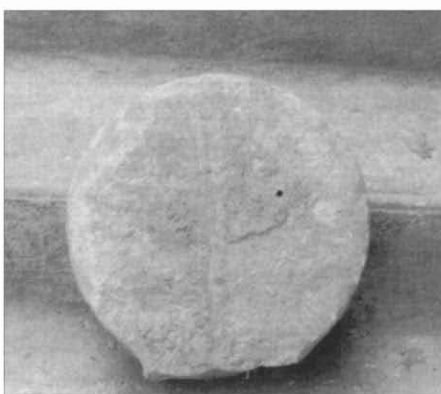
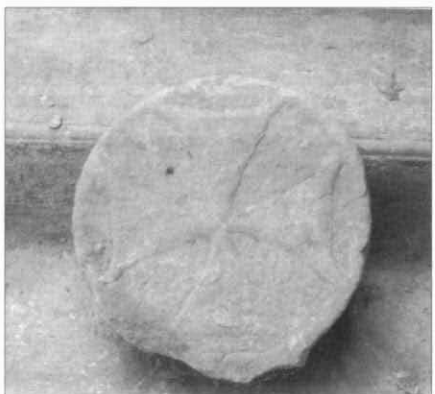
Esteles funeràries discoïdals de la Ribera d'Ebre



CAT 19.01 ASC 04



CAT 19.01 ASC 05



CAT 19.01 ASC 06

Fig. 5. Esteles d'Ascó

J.J. Menchon

La tècnica d'entallament és: baix relleu pla al cap de la cara a.

La conservació de la peça és: disc sencer i peu perdut.

Les mides de la peça són: alçària conservada de 39 cm; diàmetre del disc de 41 cm; coll de 23 cm; al cap gruix de 13 cm, i gruix de 13 cm al coll.

Cronologia: segles XVII-XVIII.

Bibliografia: inèdita.

NÚMERO 5

CAT 19.01 ASC 05

Estela funerària de cap discoïdal i peu perdut; cisellada en pedra calcària. La decoració del cap de l'estela a la cara a és la inscripció "IHS" dins d'un escut cordiforme, dins una bordura simple. A la cara b, la decoració és una creu de Malta de braços i remat curvilini i té una bordura simple.

La tècnica d'entallament és: baix relleu pla/incisió al cap de la cara a; baix relleu pla al cap de la cara b.

La conservació de la peça és: disc sencer i peu perdut.

Les mides de la peça són: alçària conservada de 41 cm; diàmetre del disc de 37 cm; coll de 16 cm; al cap gruix de 18 cm, i gruix de 18 cm al coll.

Cronologia: segles XVII-XVIII.

Bibliografia: inèdita.

NÚMERO 6

CAT 19.01 ASC 06

Estela funerària de cap discoïdal i peu perdut; cisellada en pedra calcària. La decoració del cap de l'estela a la cara a és una creu de Malta, dins una bordura simple. A la cara b, el cap no té decoració.

La tècnica d'entallament és: baix relleu pla al cap de la cara a.

La conservació de la peça és: disc sencer i peu perdut.

Les mides de la peça són: alçària conservada de 35 cm; diàmetre del disc de 32 cm; coll de 19 cm; al cap gruix de 14 cm, i gruix de 14 cm al coll.

Cronologia: segles XIV-XV.

Bibliografia: inèdita.

NÚMERO 7

CAT 19.01 ASC 07

Estela funerària de cap discoïdal i peu perdut; cisellada en pedra calcària. La decoració del cap de l'estela a la cara a és una creu de Malta, dins una bordura simple. A la cara b, el cap no té decoració.

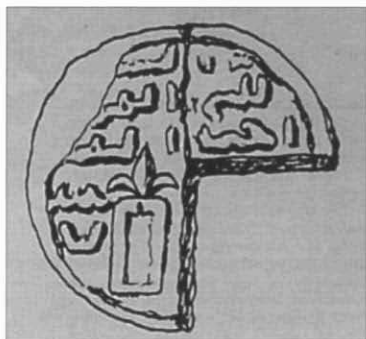
La tècnica d'entallament és: baix relleu pla al cap de la cara a; baix relleu pla al cap de la cara b.

La conservació de la peça és: disc sencer i peu perdut.

Esteles funeràries discoïdals de la Ribera d'Ebre



CAT 19.01 ASC 07



CAT 19.01 ASC 08. Dibuixos de Carmel Biarnès.



CAT 19.01 ASC 08. Fotografies de Josep Gallart.

Fig. 6. Esteles d'Ascó

J.J. Menchon

Les mides de la peça són: alçària conservada de 31 cm; diàmetre del disc de 33 cm; coll de 17 cm; al cap gruix de 15 cm, i gruix de 15 cm al coll.

Cronologia: segles XIV-XV.

Bibliografia: inèdita.

NÚMERO 8

CAT 19.01 ASC 08

Estela funerària de cap discoïdal i peu perdut; cisellada en pedra calcària. La decoració del cap de l'estela a la cara a és una inscripció cúfica distribuïda en cinc ratlles. Al centre de la punta hi ha una flor de lis sobre un cartoig vertical amb un arquet lobulat al seu interior, dins una bordura simple. A la cara b, la decoració és estel de sis puntes i té una bordura simple.

La tècnica d'entallament és: baix relleu al cap de la cara a; baix relleu pla al cap de la cara b.

La conservació de la peça és: disc trencat amb un cantó perdut i peu perdut.

Cronologia: segles XIII-XIV.

Bibliografia: Biarnès 1984, s/a; Garcia Atienza 1985.

Benissanet

En el volum XXVI de l'obra *Catalunya romànica*, P. Lluís Artigues publica una estela procedent de Benissanet, conservada actualment al museu particular de J. Segarra. Segons informa l'autor, l'estela es va trobar durant les obres d'arranjament d'un camí, en un marge d'un mas a 1 km de Benissanet, a la partida de les Sènies l'any 1992. Sembla que l'anterior propietari la va entregar a J. Segarra de Miravet, el qual la exposa en la seva col·lecció de ceràmica (Artigues, 1997).

L'estela, una peça medieval, ha estat reutilitzada i hom hi va cisellar una inscripció moderna a la cara b. Pot ser que la seva situació al costat d'un marge indiqui que la peça es va recol·locar en aquest lloc per tal de recordar algun fet luctuós. Això s'ha pogut comprovar en altres llocs en què les esteles medievals, especialment quan han estat decorades amb creus, s'han reciclat com a fita de fets, com una mort accidental o un homicidi, i fins i tot s'hi han cisellat inscripcions, tal i com es veu en una peça que hi ha prop de Montblanquet (Urgell).

NÚMERO 9

CAT 19.02 BEN 01

Estela funerària de cap discoïdal i peu trapezoïdal o en cua d'oreneta; cisellada en pedra calcària. La decoració del cap de l'estela a la cara a és una creu patent, dins una bordura simple. A la cara b, la decoració és una inscripció i unes tises.



CAT 19.02 BEN 01



Fig. 7. Estela de Benissanet

J.J. Menchon

La tècnica d'entallament és: baix relleu pla al cap de la cara a; baix relleu pla/incisió al cap de la cara b.

La conservació de la peça és: disc sencer i peu sencer.

Les mides de la peça són: alçària de 68 cm; diàmetre del disc de 31 cm; coll de 16 cm; amplada de peu de 27 cm al cap i gruix de 13 cm; gruix de 13 cm al coll, i gruix al peu de 13 cm.

Cronologia: segles XIII-XIV, amb un reaprofitament dels segles XVII-XVIII.

Bibliografia: Artigues, 1997.

Flix

A l'hort de l'abadia es conserven dues esteles discoïdals de cronologia moderna. Tenim notícia de la seva existència gràcies a les informacions facilitades per l'arxiver municipal de Flix, i el llavors rector de la parròquia, mossèn Romà Casanova (ara bisbe de Vic). Pel que ens ha comentat mossèn Casanova les peces procedeixen del fossar vell de l'església de l'Assumpció, temple de transició del romànic al gòtic amb una profunda transformació del segle XVI (Liaño, 1983). És un conjunt de peces petit, dues, però que presenten la particularitat que ambdues esteles són epigràfiques, i tenen una cronologia força tardana, ja que s'han de datar al segle XVII.

NÚMERO 10

CAT 19.03 FLX 01

Estela funerària de cap discoïdal i peu perdut; cisellada en pedra calcària. La decoració del cap de l'estela a la cara a és una inscripció disposada en cinc línies: "IHS|LEONA|RT MAR (-) ERA|VAS". A la cara b, la decoració és una creu patent de braços rectes i té una bordura simple.

La tècnica d'entallament és: incisió al cap de la cara a; baix relleu pla al cap de la cara b.

La conservació de la peça és: disc sencer i peu perdut.

Les mides de la peça són: alçària conservada de 30 cm; diàmetre del disc de 33 cm, i al cap gruix de 11 cm.

Cronologia: el segle XVII.

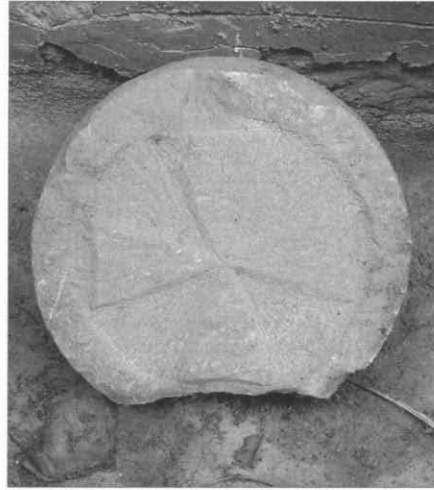
Bibliografia: inèdita.

NÚMERO 11

CAT 19.03 FLX 02

Estela funerària de cap discoïdal i peu perdut; cisellada en pedra calcària. La decoració del cap de l'estela a la cara a és una inscripció disposada en tres línies conservades: "ES L [—|GIRO[—]]|1618", dins una bordura simple. A la cara b, la decoració és una creu patent de braços rectes i remat curvilini i té una bordura simple.

La tècnica d'entallament és: incisió al cap de la cara a; baix relleu pla al cap de la cara b.



CAT 19.03 FLX 01



CAT 19.03 FLX 02

Fig. 8. Esteles de Flix

J.J. Menchon

La conservació de la peça és: disc amb un cantó perdut i peu perdut.

Les mides de la peça són: alçària conservada de 25 cm; diàmetre del disc de 33 cm, i al cap gruix de 14 cm.

Cronologia: l'any 1618.

Bibliografia: inèdita.

Miravet

Al cementiri municipal de Miravet es conserven tres esteles discoïdals, les números 01 i 02 dalt del mur de tanca, a banda i banda de la porta. La número 03 és a l'interior. Una quarta es troba a la casa de Joana Borrell, el qual la va recuperar d'unes obres, on estava aprofitada com a base d'un pilar. Van ser donades a conèixer a les jornades sobre esteles celebrades a Reus el 1988 (Equip 1993) i han estat objecte d'estudi en treballs sobre esteles modernes catalanes (Menchon, 1991; Menchon i Palomar, 1988). Una cinquena estela, encara que no és de tipologia discoïdal, procedeix de les excavacions dirigides per Albert Curto Homedes al castell de Miravet. Es relaciona amb un enterrament del segle XII i va aparèixer *in situ*, un dels pocs casos d'esteles documentades en excavació arqueològica (Curto, 1988).

NÚMERO 12

CAT 19.06 MIR 01

Estela funerària de cap discoïdal i peu recte; cisellada en pedra calcària. La decoració del cap de l'estela a la cara a és la inscripció "S(E)PULTU | RA DE LA CA | STEL | —", tot dins un escut cordiforme, dins una bordura simple. A la cara b, la decoració és una creu patent de remat recte i té una bordura simple.

La tècnica d'entallament és: baix relleu pla/incisió al cap de la cara a; baix relleu pla al cap de la cara b.

La conservació de la peça és: disc sencer i peu colgat a l'altura de la punta.

Les mides de la peça són: alçària conservada de 52 cm; diàmetre del disc de 40 cm; coll de 22 cm; amplada de peu de 22 cm al cap i gruix de 12 cm.

Cronologia: segle XVIII-XIX.

Bibliografia: Equip, 1993; Menchon, 1991; Menchon i Palomar, 1988.

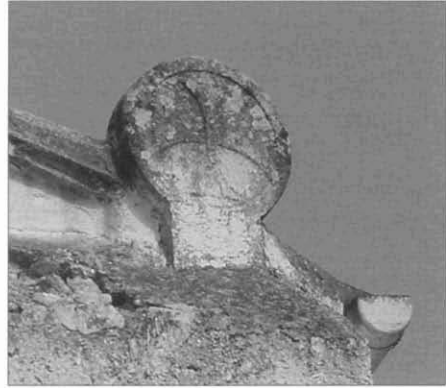
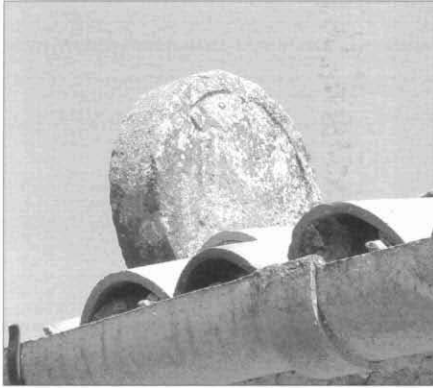
NÚMERO 13

CAT 19.06 MIR 02

Estela funerària de cap discoïdal i peu recte amb eixamplament inferior; cisellada en pedra calcària. La decoració del cap de l'estela a la cara a és la inscripció "IENOT | FUMA | DOR | IHS", en un escut cordiforme, dins una bordura simple. A la cara b, la decoració és una creu claviculada de braços rectes i angulada de quatre claus i té una bordura simple.

La tècnica d'entallament és: baix relleu pla/incisió al cap de la cara a i baix relleu pla a la cara b.

Esteles funeràries discoidals de la Ribera d'Ebre



CAT 19.06 MIR 01



CAT 19.06 MIR 02



CAT 19.06 MIR 03

Fig. 9. Esteles de Miravet



CAT 19.06 MIR 04



CAT 19.06 MIR 05. Foto Curto, 1988

Fig. 10. Esteles de Miravet

La conservació de la peça és: disc sencer i peu sencer.

Les mides de la peça són: alçària de 90 cm; diàmetre del disc de 42 cm; coll de 23 cm; al cap gruix de 12 cm, i gruix al peu de 12 cm.

Cronologia: segles XVIII-XIX.

Bibliografia: Equip, 1993; Menchon, 1991; Menchon i Palomar, 1988.

NÚMERO 14

CAT 19.06 MIR 03

Estela funerària de cap discoïdal i peu recte; cisellada en pedra calcària. La decoració del cap de l'estela a la cara a és una creu patent de braços i remat curvilini, dins una bordura simple. A la cara b, la decoració és inidentificable.

La tècnica d'entallament és: baix relleu pla al cap de la cara a.

La conservació de la peça és: disc sencer i peu colgat a l'altura de la punta.

Les mides de la peça són: alçària conservada de 49 cm; diàmetre del disc de 34 cm; coll de 16 cm; amplada de peu de 18 cm al cap, i gruix de 12 cm.

Cronologia: segles XVIII-XIX.

Bibliografia: Equip, 1993; Menchon, 1991; Menchon i Palomar, 1988.

NÚMERO 15

CAT 19.06 MIR 04

Estela funerària de cap discoïdal i peu perdut; cisellada en pedra sorrenca. La decoració del cap de l'estela a la cara a és una creu patent, dins una bordura simple. A la cara b, la decoració és inidentificable.

La tècnica d'entallament és: baix relleu pla al cap de la cara a.

La conservació de la peça és: disc sencer i peu perdut.

Les mides de la peça són: alçària conservada de 29+? cm; diàmetre del disc de 29 cm, i al cap gruix de 8 cm.

Cronologia: segles XIII-XIV.

Bibliografia: Equip, 1993; Menchon, 1991; Menchon i Palomar, 1988.

NÚMERO 16

CAT 19.06 MIR 05

Estela funerària de cap rectangular i peu recte. La decoració del cap de l'estela a la cara a és una creu grega, dins una bordura simple. A la cara b, el cap no té decoració. La tècnica d'entallament és: baix relleu pla al cap de la cara a.

Les mides de la peça són: alçària de 46 cm; amplada de 26 cm, i gruix de 20 cm.

La conservació de la peça és: disc sencer i peu sencer.

Cronologia: segle XII.

Bibliografia: Curto, 1988: 49-61.

La Palma d'Ebre

El conjunt d'esteles de la Palma d'Ebre, clavat sobre el mur del cementiri, procedeix del fossar de l'església vella, d'estil romànic d'inèrcia que es data a la segona meitat del segle XIII i va funcionar fins a la construcció del nou temple, entre els segles XVIII i XIX (Almuni i Adell, 1997). Aquesta església ha estat objecte d'estudi per part del pintor Rossend Escolà i Cubells (1990; 1994), el qual ens indica que el fossar era a la part solana del temple, fins arribar al carrer Major. També ha relacionat les esteles amb els càtars, arribats a la Catalunya Nova durant la colonització feudal (Escolà, 1999).

NÚMERO 17

CAT 19.09 PLE 01

Estela funerària de cap discoïdal i peu trapezoïdal o en cua d'oreneta; cisel·lada en pedra calcària. La decoració del cap de l'estela a la cara a és una creu florençada, dins una bordura simple. A la cara b, el cap no té decoració.

La tècnica d'entallament és: baix relleu pla al cap de la cara a.

La conservació de la peça és: disc sencer i peu encastat a l'altura de la punta.

Les mides de la peça són: alçària conservada de 40 cm; diàmetre del disc de 33 cm; coll de 17 cm; amplada de peu de 20 cm al cap i gruix de 15 cm; gruix de 16 cm al coll, i gruix al peu de 16 cm.

Cronologia: segles XIII-XV.

Bibliografia: Escolà, 1990; 1994; 1999.

NÚMERO 18

CAT 19.09 PLE 02

Estela funerària de cap discoïdal i peu trapezoïdal o en cua d'oreneta; cisel·lada en pedra calcària. La decoració del cap de l'estela a la cara a és una creu patent de braços curvilinis i braç inferior de l'*stipes* més ample, dins un marc en forma d'edifici o temple, dins una bordura simple.

La tècnica d'entallament és: baix relleu pla al cap de la cara a.

La conservació de la peça és: disc sencer i peu encastat a l'altura de la punta.

Les mides de la peça són: alçària conservada de 43 cm; diàmetre del disc de 32 cm; coll de 17 cm; amplada de peu de 21 cm al cap i gruix de 13 cm; gruix de 13 cm al coll, i gruix al peu de 13 cm.

Cronologia: segles XIII-XV.

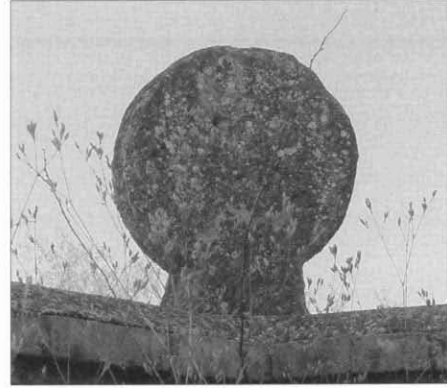
Bibliografia: Escolà, 1990; 1994; 1999.

NÚMERO 19

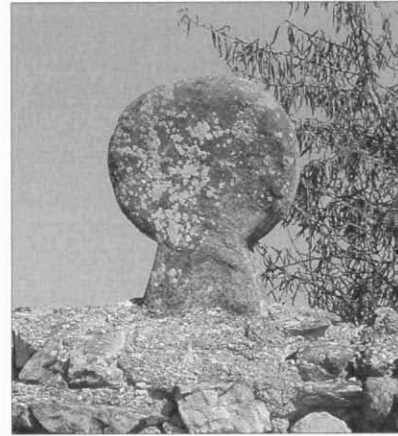
CAT 19.09 PLE 03

Estela funerària de cap discoïdal i peu trapezoïdal o en cua d'oreneta; cisel·lada en pedra calcària. La decoració del cap de l'estela a la cara a és un motiu fitomòrfic format per una flor de tres pètals i tiges a la base, dins una

Esteles funeràries discoidals de la Ribera d'Ebre



CAT 19.09 PLE 01

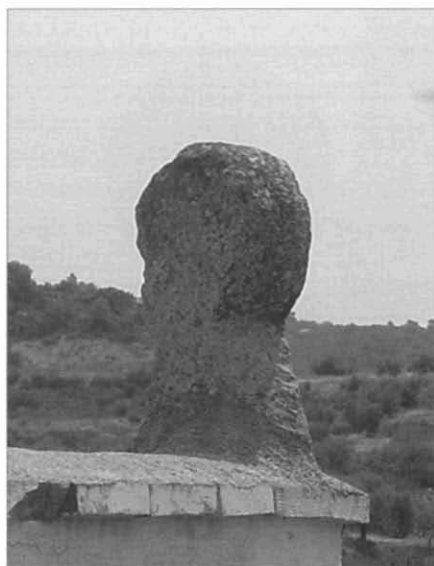


CAT 19.09 PLE 02



CAT 19.09 PLE 03

Fig. 11. Esteles de la Palma d'Ebre



CAT 19.09 PLE 04



CAT 19.09 PLE 05

Fig. 12. Esteles de la Palma d'Ebre

bordura simple. A la cara b, la decoració són unes evidències molt malmeses d'un entrellaç i té una bordura simple.

La tècnica d'entallament és: baix relleu pla al cap de la cara a; baix relleu pla al cap de la cara b.

La conservació de la peça és: disc amb un cantó del cap perdut i peu encastat a l'altura de la punta.

Les mides de la peça són: alçària conservada de 51 + ? cm; diàmetre del disc de 39 cm; coll de 21 cm; amplada de peu de 28 cm al cap i gruix de 15 cm; gruix de 15 cm al coll, i gruix al peu de 15 cm.

Cronologia: segles XIII-XV.

Bibliografia: Escolà, 1990; 1994; 1999.

NÚMERO 20

CAT 19.09 PLE 04

Estela funerària de cap discoïdal i peu trapezoïdal o en cua d'oreneta; cisellada en pedra calcària. La decoració del cap de l'estela a la cara a és un *losange* perforat dins un cercle, dins una bordura simple. A la cara b, la decoració són unes evidències molt malmeses d'un motiu geomètric i té una bordura simple.

La tècnica d'entallament és: baix relleu pla al cap de la cara a; baix relleu pla al cap de la cara b.

La conservació de la peça és: disc sencer i peu encastat a l'altura de la punta.

Les mides de la peça són: alçària de 54 cm; diàmetre del disc de 32 cm; coll de 16 cm; amplada de peu de 30 cm al cap i gruix de 17 cm; gruix de 17 cm al coll, i gruix al peu de 17 cm.

Cronologia: segles XIII-XV.

Bibliografia: Escolà, 1990; 1994; 1999.

NÚMERO 21

CAT 19.09 PLE 05

Estela funerària de cap discoïdal i peu trapezoïdal o en cua d'oreneta; cisellada en pedra calcària. La decoració del cap de l'estela a la cara a és una creu patent, dins una bordura simple. A la cara b, la decoració és desapareguda i té una bordura simple.

La tècnica d'entallament és: baix relleu pla al cap de la cara a.

La conservació de la peça és: disc sencer i peu encastat a l'altura de la punta.

Les mides de la peça són: alçària conservada de 44 + ? cm; diàmetre del disc de 35 cm; coll de 18 cm; amplada de peu de 24 cm al cap i gruix de 15 cm; gruix de 16 cm al coll, i gruix al peu de 16 cm.

Cronologia: segles XIII-XV.

Bibliografia: Escolà, 1990; 1994; 1999.

Riba-roja d'Ebre

Dolors Cabré i Francesc Cugat van publicar una primera estela (01), de gran interès perquè es tracta d'una peça morisca (1989). La peça, datada a partir de la inscripció àrab als segles xv-xvi i es relaciona amb una *maqbara* morisca que es va localitzar entre 1970 i 1975 a uns 450 metres del lloc de troballa de la peça. Sembla que era en un pendent d'1,75 m al peu del turonet del Calvari, i es va descobrir en bastir-se un edifici. Al vessant oest del turonet es van trobar uns setze enterraments amb els inhumats en decúbit lateral amb el cap al NO i la cara mirant a l'E. Eren fosses o cistes poc profundes amb pedres que les envoltaven. Es cobrien amb una llosa plana. Aquesta *maqbara* s'estenia a banda i banda de la carretera a Flix.

NÚMERO 22

CAT 19.13 RRE 01

Estela funerària de cap discoïdal i peu perdut; cisellada en pedra calcària. La decoració del cap de l'estela a la cara a és una inscripció cúfica en cinc ratlles dins un escut apuntat. El text diu: "Quabr | a Abi Abd Allah | Muammad Mas 'ud | 'Abd Al-Malik | Rahima-hu Allah" ['tomba a (de) Abu abd Allah Muammed Mas ud, Abd al-Malik. Déu l'hagi perdonat'], dins una bordura simple. A la cara b, la decoració és un quart creixent dins un estel de vuit puntes i té una bordura simple.

La tècnica d'entallament és: baix relleu pla/escissió al cap de la cara a; baix relleu pla al cap de la cara b.

La conservació de la peça és: disc sencer i peu perdut.

Les mides de la peça són: alçària conservada de 50 cm; diàmetre del disc de 50 cm; coll de 22 cm; al cap gruix de 15 cm, i gruix de 15 cm.

Cronologia: segles xv-xvi.

Bibliografia: Cabré i Cugat, 1989.

Espinel, Cabré i González l'any 1966, van donar notícia de l'existència d'esteles a l'ermita de Berrús (Espinel, Cabré i González, 1966). Abans de traslladar-se aquest edifici religiós, per motiu de la construcció del pantà de Riba-roja, es van realitzar una sèrie de treballs arqueològics i es van rescatar aquestes peces, que encara romanien *in situ*.

Uns quants anys després, Dolors Cabré va redactar una extensa monografia sobre Riba roja d'Ebre en què surten altre cop les esteles de Berrús, i les relaciona amb peces de Navarra: "També a Berrús es troba una ceràmica amb motius ibèrics tardans fets amb molta gràcia; les esteles funeràries del cementiri, molt anteriors i de parentiu navarrès, i que semblen portades de fora." Hi afegeix una nota: "Si bé la pedra és pròpia del terme, el fet que els enterraments no pertanyessin a l'època de les esteles i, sí, però, n'haguessin de restes antics, enfront de l'ermita; que en la seva paret interior, a la dreta hi hagi una pedra que desdiu de les altres, perquè reproduïx la decoració d'una estela del cementiri, ens fa pensar un xic. La seva factura ens recorda

la d'algunes de navarreses de l'edat mitjana." El text va acompanyat per la fotografia de dues esteles, una *in situ* (Cabré, 1985).

Posteriorment es reedita i tradueix l'article de Berrús publicat el 1966 i s'hi afegeixen unes fotografies de la troballa de les esteles i el corresponent peu de fotografia: "Les esteles funeràries de Berrús tenen un considerable valor històric. En la fotografia podem reconèixer als senyors Fermín Andrés, al mig, acompanyat pel senyor Manuel Cerecedo, a la seva dreta, i pel senyor Tomàs Espinel, representants de l'empresa Enher, que en col·laboració amb la Diputació de Tarragona van donar el suport necessari per fer possible la iniciativa de Na Dolors Cabré per salvar l'ermita." (Berrús. 25 anys, 1993).

NÚMERO 23

CAT 19.13 RRE 02

Estela funerària de cap discoïdal i peu trapezoïdal o en cua d'oreneta i base reentrant; cisellada en pedra calcària. La decoració del cap de l'estela a la cara a és una bordura-creu grega semiretrinxada, dins una bordura simple. A la cara b, la decoració és un motiu geomètric format per una hexafòlia en posició horitzontal al cor del disc i al seu voltant una bordura de dentellons i té una bordura simple.

La tècnica d'entallament és: baix relleu pla al cap de la cara a; baix relleu pla al cap de la cara b.

La conservació de la peça és: disc sencer i peu sencer.

Les mides de la peça són: alçària de 89 cm; diàmetre del disc de 49 cm; coll de 23 cm; amplada de peu de 37 cm al cap i gruix de 20 cm, gruix de 21 cm al coll, i gruix al peu de 22 cm.

Cronologia: segles XIII-XIV.

Bibliografia: Cabré, 1985; Espinel; Cabré i González, 1966; Berrús, 1993.

NÚMERO 24

CAT 19.13 RRE 03

Estela funerària de cap perdut i peu trapezoïdal o en cua d'oreneta; cisellada en pedra calcària.

La conservació de la peça és: disc perdut i peu sencer.

Les mides de la peça són: alçària conservada de 45 cm; coll de 24 cm; amplada de peu de 47 cm; gruix de 21 cm al coll, i gruix al peu de 21 cm.

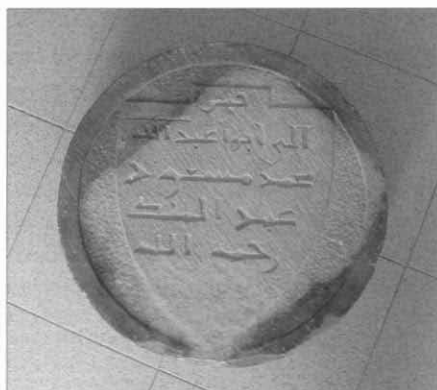
Cronologia: segles XIII-XIV.

Bibliografia: Cabré, 1985; Espinel, Cabré i González, 1966; Berrús, 1993.

NÚMERO 25

CAT 19.13 RRE 04

Estela funerària de cap discoïdal i peu trapezoïdal o en cua d'oreneta; cisellada en pedra calcària. El cap de la cara a no està decorat. A la cara b, el cap no té decoració.



CAT 19.13 RRE 01



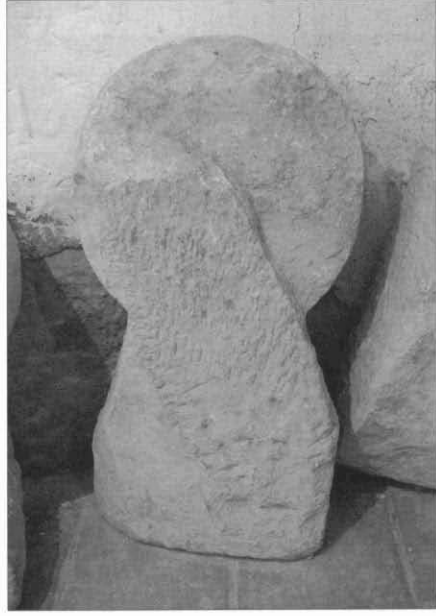
CAT 19.13 RRE 02



CAT 19.13 RRE 03

Fig. 13. Esteles de Riba-roja d'Ebre

Esteles funeràries discoïdals de la Ribera d'Ebre



CAT 19.13 RRE 04



CAT 19.13 RRE 05

Fig. 14. Esteles de Riba-roja d'Ebre

J.J. Menchon



CAT 19.13 RRE 06



CAT 19.13 RRE 07

Fig. 15. Esteles de Riba-roja d'Ebre

La conservació de la peça és: disc sencer i peu sencer.

Les mides de la peça són: alçària conservada de 79 cm; diàmetre del disc de 38 cm; coll de 22 cm; amplada de peu de 40 cm al cap i gruix de 20 cm; gruix de 20 cm al coll, i gruix al peu de 23 cm.

Cronologia: segles XIII-XIV.

Bibliografia: Cabré, 1985; Espinel, Cabré i González, 1966; Berrús, 1993.

NÚMERO 26

CAT 19.13 RRE 05

Estela funerària de cap discoïdal i peu trapezoïdal o en cua d'oreneta; cisellada en pedra calcària. El cap de la cara a no està decorat. A la cara b, el cap no té decoració.

La conservació de la peça és: disc amb una cara parcialment perduda i peu amb un cantó del peu perdut.

Les mides de la peça són: alçària de 67 cm; diàmetre del disc de 38 cm; coll de 23 cm; amplada de peu de 45 cm al cap i gruix de 22 cm, gruix de 23 cm al coll, i gruix al peu de 24 cm.

Cronologia: segles XIII-XIV.

Bibliografia: Cabré, 1985; Espinel, Cabré i González, 1966; Berrús, 1993.

NÚMERO 27

CAT 19.13 RRE 06

Estela funerària de cap discoïdal i peu trapezoïdal o en cua d'oreneta; cisellada en pedra calcària. Les cares no estan decorades.

La conservació de la peça és: disc amb una cara parcialment perduda i peu amb dos cantons del peu perduts.

Les mides de la peça són: alçària de 81 cm; diàmetre del disc de 42 cm; coll de 23 cm; amplada de peu de 32 cm; al cap gruix de 22 cm; gruix de 23 cm al coll, i gruix al peu de 28 cm.

Cronologia: segles XIII-XIV.

Bibliografia: Cabré, 1985; Espinel, Cabré i González, 1966; Berrús, 1993.

NÚMERO 28

CAT 19.13 RRE 07

Estela funerària de cap discoïdal i peu trapezoïdal o en cua d'oreneta; cisellada en pedra calcària. La decoració del cap de l'estela a la cara a és una figura geomètrica formada per un conjunt de cercles secants que en unir-se formen una hexafòlia en posició horitzontal al cor del disc, dins una bordura simple. A la cara b, el cap no té decoració.

La tècnica d'entallament és: baix relleu pla/bisell al cap de la cara a.

La conservació de la peça és: disc amb una cara parcialment perduda i peu amb dos cantons del peu perduts.

J.J. Menchon

Les mides de la peça són: alçària de 92 cm; diàmetre del disc de 45 cm; coll de 23 cm; amplada de peu de 32 cm; al cap gruix de 18 cm; gruix de 18 cm al coll, i gruix al peu de 21 cm.

Cronologia: segles XIII-XIV.

Bibliografia: Cabré, 1985; Espinel, Cabré i González, 1966; Berrús, 1993.

La Torre de l'Espanyol

El conjunt d'esteles de la Torre de l'Espanyol es troba decorant el mur de tanca del cementiri municipal, amb la cara decorada amb creu mirant a l'exterior, excepte la peça TOE 05, que mostra una cara amb una inscripció. Com en els altres casos la seva procedència és el primitiu fossar de la població.

NÚMERO 29

CAT 19.13. TOE 01

Estela funerària de cap discoïdal i peu trapezoïdal o en cua d'oreneta i coll lleugerament arrodonit; cisellada en pedra calcària. La decoració del cap de l'estela a la cara a és un *losange* amb els braços units a la bordura i *stipes* acabat amb un endoll, dins una bordura simple. A la cara b, el cap no té decoració.

La tècnica d'entallament és: baix relleu pla al cap de la cara a.

La conservació de la peça és: disc sencer i peu encastat parcialment.

Les mides de la peça són: alçària conservada de 42 cm; diàmetre del disc de 29 cm; coll de 15 cm; al cap gruix de 12 cm; gruix de 12 cm al coll, i gruix al peu de 12 cm.

Cronologia: segles XIII-XIV.

Bibliografia: Menchon, 1992.

NÚMERO 30

CAT 19.13. TOE 02

Estela funerària de cap discoïdal i peu inidentificable; cisellada en pedra calcària. La decoració del cap de l'estela a la cara a és una creu d'Oc perforada als braços i creuer, dins una bordura simple. A la cara b, la decoració és un escut apuntat i té una bordura simple.

La tècnica d'entallament és: baix relleu pla al cap de la cara a; baix relleu pla al cap de la cara b.

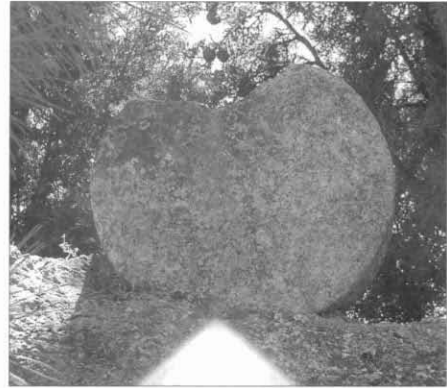
La conservació de la peça és: disc amb el cap perdut i peu inidentificable.

Les mides de la peça són: alçària conservada de 38 cm; diàmetre del disc de 40 cm; al cap gruix de 15 cm; gruix de 15 cm al coll, i gruix al peu de 15 cm.

Cronologia: segles XIII-XIV.

Bibliografia: Menchon, 1992.

Esteles funeràries discoidals de la Ribera d'Ebre



CAT 19.13. TOE 02



CAT 19.13. TOE 03

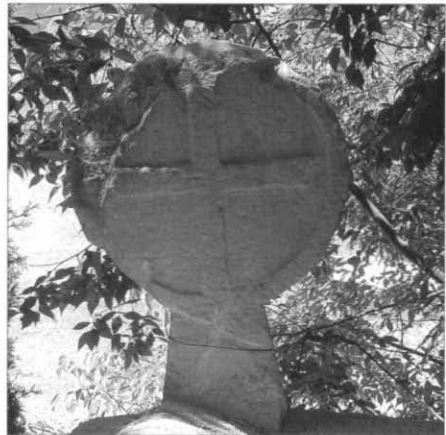
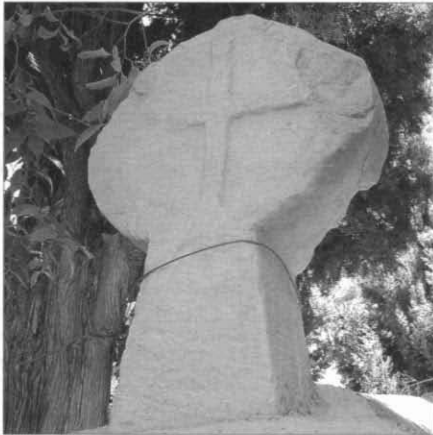


CAT 19.13. TOE 04

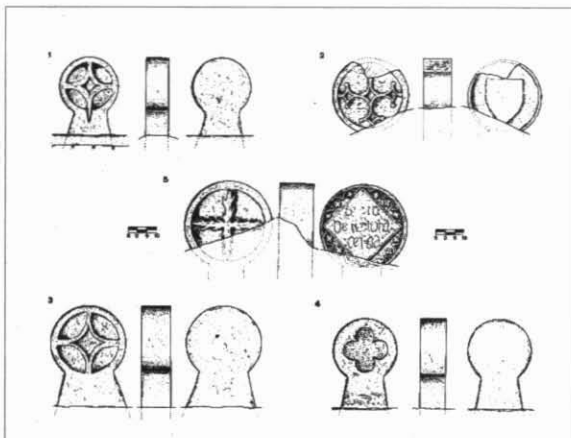
Fig. 16. Esteles de la Torre de l'Espanyol



CAT 19.13. TOE 05



CAT 19.13. TOE 06



Esteles CAT 19.13 TOE 01, 02, 03, 04 i 05 segons Menchon.

Fig. 17. Esteles de la Torre de l'Espanyol

NÚMERO 31

CAT 19.13. TOE 03

Estela funerària de cap discoïdal i peu trapezoïdal o en cua d'oreneta; cisellada en pedra calcària. La decoració del cap de l'estela a la cara a és un *losange* amb els quatre braços units a la bordura i creuer perforat, dins una bordura simple. A la cara b, el cap no té decoració i té una bordura simple.

La tècnica d'entallament és: baix relleu pla al cap de la cara a.

La conservació de la peça és: disc amb el cap perdut i peu inidentificable.

Les mides de la peça són: alçària conservada de 56 cm; diàmetre del disc de 40 cm; coll de 27 cm; al cap gruix de 15 cm; gruix de 15 cm al coll, i gruix al peu de 15 cm.

Cronologia: segles XIII-XIV.

Bibliografia: Menchon, 1992.

NÚMERO 32

CAT 19.13. TOE 04

Estela funerària de cap discoïdal i peu trapezoïdal o en cua d'oreneta; cisellada en pedra calcària. La decoració del cap de l'estela a la cara a és un tretralòbul, i al perfil, una cadolla circular.

La tècnica d'entallament és: escissió al cap de la cara a.

La conservació de la peça és: disc sencer i peu colgat a l'altura de la punta.

Les mides de la peça són: alçària conservada de 49 cm; diàmetre del disc de 33 cm; coll de 20 cm; al cap gruix de 13 cm; gruix de 13 cm al coll, i gruix al peu de 13 cm.

Cronologia: segles XIII-XIV.

Bibliografia: Menchon, 1988; 1992: 550-555.

NÚMERO 33

CAT 19.13. TOE 05

Estela funerària de cap discoïdal i peu inidentificable; cisellada en pedra calcària. La decoració del cap de l'estela a la cara a és una inscripció enquadrada per una doble bordura, l'exterior simple i la interior d'arquets i tetralòbuls. El text es disposa en un quadre de cairó i s'organitza en tres línies amb les paraules separades per dos punts: "aci: ga | u: en: iohan: |:cerda", dins una bordura doble. A la cara b, la decoració és una creu esbrancada i té una bordura simple.

La tècnica d'entallament és: baix relleu pla/incisió al cap de la cara a; mig relleu al cap de la cara b.

La conservació de la peça és: disc sencer i peu inidentificable.

J.J. Menchon

Les mides de la peça són: alçària conservada de 47 cm; diàmetre del disc de 47 cm, i al cap gruix de 18 cm.

Cronologia: segles xv-xvi.

Bibliografia: Menchon, 1992.

NÚMERO 34

CAT 19.13. TOE 06

Estela funerària de cap discoïdal i peu trapezoïdal o en cua d'oreneta; cisellada en pedra calcària. La decoració del cap de l'estela a la cara a és una bordura-creu grega, dins una bordura simple amb petites flors de sis pètals conservades a la punta del disc. A la cara b, la decoració és bordura-creu grega i té una bordura simple.

La tècnica d'entallament és: baix relleu al cap de la cara a; baix relleu pla al cap de la cara b.

La conservació de la peça és: disc sencer i peu encastat parcialment.

Les mides de la peça són: alçària conservada de 72 cm; diàmetre del disc de 49 cm; coll de 17 cm; al cap gruix de 145 cm; gruix de 185 cm al coll, i gruix al peu de 22 cm.

Cronologia: segles XIII-XIV.

Bibliografia: inèdita.

Vinebre

L'any 1972 en Josep Maria Pros va recuperar *in extremis* dues de les tres esteles que hi havia al mur de tanca del fossar del cementiri de Vinebre. Sembla que una excavadora que feia obres les anava a destruir, tal i com ja havia fet amb una tercera. Uns quants anys després, van ser publicades per Margarida Genera i Josep Maria Guinovart. Les tres peces eren marcant els cantons del mur de tanca del fossar, dues al costat est i la darrera prop de l'angle nord. A la cara que donava a l'interior del recinte hi havia cisellada una creu patent, tal i com veiem en les peces VIN 01 i 02 i hem de suposar en la VIN 03, desapareguda. L'estela VIN 01 (per Genera i Guinovart A) era al costat est, extrem nord de l'antic fossar. L'estela VIN 02 (estela B) era al costat oest, extrem sud, sobre la porta (Genera, 1992; Genera i Guinovart, 1993).

Hom les ha pres com a peces relacionades amb els templers. En concret al fulltò turístic de la localitat i al lloc web una de les peces (VIN 02) apareix publicada amb el peu de foto: "Estela templera" (Vinebre s/a; www.vinebre.altanet.org).

NÚMERO 35

CAT 19.14 VIN 01

Estela funerària de cap discoïdal i peu recte; cisellada en pedra calcària. La decoració del cap de l'estela a la cara a és una mà, dins una bordura simple. A la cara b, la decoració és una creu patent processional i té una bordura simple.



CAT 19.14 VIN 01



CAT 19.14 VIN 02

Fig. 18. Esteles de Vinebre

J.J. Menchon

La tècnica d'entallament és: baix relleu pla al cap de la cara a; baix relleu pla al cap de la cara b.

La conservació de la peça és: disc sencer i peu sencer.

Les mides de la peça són: alçària de 92 cm; diàmetre del disc de 40 cm; coll de 18 cm; amplada de peu de 20 cm al cap i gruix de 14 cm; gruix de 14 cm al coll, i gruix al peu de 14 cm.

Cronologia: segles XIII-XIV.

Bibliografia: Genera, 1992; Genera i Guinovart, 1993.

NÚMERO 36

CAT 19.14 VIN 02

Estela funerària de cap discoïdal i peu trapezoïdal o en cua d'oreneta i eixamplament inferior; cisellada en pedra calcària. La decoració del cap de l'estela a la cara a és un martell, enclusa i pinces, dins una bordura simple. A la cara b, la decoració és una creu patent i té una bordura simple.

La tècnica d'entallament és: baix relleu pla al cap de la cara a; baix relleu pla al cap de la cara b.

La conservació de la peça és: disc sencer i peu sencer.

Les mides de la peça són: alçària de 67 cm; diàmetre del disc de 28 cm; coll de 13 cm; amplada de peu de 19 cm al cap i gruix de 9 cm; gruix de 9 cm al coll, i gruix al peu de 9 cm.

Cronologia: segles XIII-XIV.

Bibliografia: Genera, 1992; Genera i Guinovart, 1993; Vinebre s/a; www.vinebre.altanet.org.

NÚMERO 37

CAT 19.14 VIN 03

Estela funerària de cap discoïdal i peu; cisellada en pedra calcària. La decoració del cap de l'estela a la cara a és una creu patent, dins una bordura. A la cara b, la decoració és estel de cinc puntes i té una bordura.

La conservació de la peça és: disc perdut i peu perdut.

Bibliografia: Genera, 1992; Genera i Guinovart, 1993.

AGRAÏMENTS

Marcos Aguilar, Joan V. M. Arbeloa, Marta Bru, Mn. Romà Casanova, Albert Curto, Rossend Escolà, Josep Gallart, Teresa Griso, Salvador Palomar, Josep Maria Pros, Peter Rius, F. Segarra, Xavier Solé i els ajuntaments d'Ascó, Flix, Miravet, la Palma d'Ebre, Riba-roja d'Ebre, la Torre de l'Espanyol i Vinebre.

BIBLIOGRAFIA

ARTIGUES, P.L. (1997): "Estela discoïdal de Benissanet", a: *Catalunya romànica*, vol. XXVI: *Tortosa i les terres de l'Ebre. La Llitera i el Baix Cinca. Obra no arquitectònica, dispersa i restaurada*, Barcelona, p. 187.

BERRÚS. 25 anys (1993): *Móra d'Ebre*, Consell Local de Cultura de Riba-roja d'Ebre.

BIARNÈS, C. (1984): "Crida als investigadors del Graal". *Arrels de Catalunya*, 1: 50.

BIARNÈS, C. (s/a): "L'estela de les tres religions". *Castrum de Ascho*.

BOURRILLY, L. I LAOUST, E. (1927): *Stèles funéraires marocaines*. París.

CABRÉ, D. (1985): *Riba-roja d'Ebre i el seu terme municipal. Geografia-Història -Economia-Onomàstica*. Tarragona, Llibreria Adserà.

CABRÉ, D. I CUGAT, F (1986-1987): "Estela i cementiri sarraïns de Riba-roja (Ribera d'Ebre)". *Butlletí Arqueològic*, 8-9 (època V): 235-240.

CASA, C. DE LA (1990): "Fonction des stèles d'après les données archéologiques", a: *Signalisations de sépulture et stèles discoïdales. Ve-XIXe siècles*. Actes des Journées de Carcassonne, setembre 1987, Carcassona, p. 125-131.

CASA, C. DE LA I DOMÉNECH, M. (1983): *Estelas medievales de la provincia de Soria*. Sòria.

CURTO, A. (1988): "Resultats de les prospeccions arqueològiques al Castell de Miravet". *Acta Arqueològica de Tarragona I (1987-1988)*, p. 49-61.

DASCA, A. I MENCHON, J. (1988): "Estelas funerarias de la Conca de Barberà (Tarragona): Vallclara", a: *Actas del II Congreso de Arqueología Medieval Española, (Madrid 1987)*, vol. III, p. 376-386.

EQUIP DEL CENTRE DE DOCUMENTACIÓ/CARRUTXA (1993): "Miravet (Ribera d'Ebre)", a: *Les esteles discoïdals dels Països Catalans, estat de la qüestió*, Reus 1988. Reus, p. 211-212.

ESCOLÀ, R. (1990): *Guia de la Palma d'Ebre*. Tarragona, Diputació de Tarragona.

ESCOLÀ, R. (1994): *L'església romànica de la Palma d'Ebre*. La Palma d'Ebre.

ESCOLÀ, R. (1999): "El catarisme (IV)". *Lo Mussol. Revista local de la Palma d'Ebre*, 11 (març): 10-12.

ESPINEL, T., CABRÉ, D. I GONZÁLEZ, J.M. (1966): "Notas toponímico-arqueológicas sobre Berrús". *Boletín Arqueológico. Miscelánea Sánchez Real vol. I*. Tarragona, època IV, fasc. 93-96: 59-70.

FUGUET, J. (1998): *Templers i hospitalers II. Guia de les terres de l'Ebre i dels castells templers del Baix Maestrat*. Barcelona.

GARCÍA ATIENZA, J. (1985): *Guía de la España Templaria*. Barcelona.

J.J. Menchon

GENERA, M. (1992): "Les esteles discoïdals de Vinebre". *La Caragolera*, 31 (maig): 8-11.

GENERA, M. I GUINOVART, J.M. (1990): "Iconografia de les esteles discoïdals de Vinebre: antecedents", a: *Les esteles discoïdals dels Països Catalans, estat de la qüestió*, Reus 1988. Reus, p. 40-44.

GIMENO, M.; SOLANA, R.; VIDAL, P.; MARTÍ, J.E. I RIUS (1990): "Les esteles discoïdals al Matarranya", a: *Les esteles discoïdals dels Països Catalans, estat de la qüestió*, Reus 1988. Reus, p. 97-117.

LÓPEZ DE LOS MOZOS, J.R. (1980): "Hallazgo de tres estelas discoideas en la provincia de Guadalajara y su comparación con otras de procedencia vasconavarra". *Cuadernos de Etnografía y Etnología Navarra*, 35-36: 441-454.

LÓPEZ DE LOS MOZOS, J.R. (1985): "Tres nuevas estelas de la provincia de Guadalajara y su paralelismo con otras de procedencia vasconavarra". *Cuadernos de Etnografía y Etnología Navarra*, 45: 119-130.

LÓPEZ DE LOS MOZOS, J.R. (1994): "Estelas de la provincia de Guadalajara (estudio de un conjunto de dieciséis)", a: *Hilarri Buruzko Nazioarteko IV Kongressua / IV Congreso Internacional sobre la estela funeraria / IV Congrès International sur la stèle funéraire*, Donostia 1991, Sant Sebastià, p. 247-270.

MARCO SIMÓN, F. (1975): "Las estelas discoideas de Chiprana", a: *Misceláneas arqueológicas en Homenaje al Prof. Beltrán de sus alumnos*. Vol. I, Saragossa, p. 259-270.

MARCO SIMÓN, F. (1976): *Tipología y técnicas de las estelas decoradas de tradición indígena de los conventos caesaraugustano y cluniense*. Saragossa.

MARTÍN, C. (1992): "Estelas funerarias medievales de Cantabria". *Nivel Cero: Revista del Grupo Arqueológico Attica*, 2: 43-47.

MENCHON, J. (1986-1987): "Contribució al corpus d'esteles discoïdals de Catalunya: Tarrés". *Butlletí Arqueològic de Tarragona*, 8-9: 135-152.

MENCHON, J. (1986-1987): "Les esteles funeràries discoïdals de Tarrés (les Garrigues)". *Butlletí Arqueològic*, 8-9 (època V): 135-152.

MENCHON, J. (1988a): "Estelas discoideas del Monasterio de Santa María de Bellpuig de les Avellanes (la Noguera, Lèrida)". *Boletín de Arqueología Medieval*, 2: 109-117.

MENCHON, J. (1988b): "Les esteles discoïdals als Països Catalans, a tall de conclusió". *Catalunya Sud*, 16 de gener.

MENCHON, J. (1988-1989): "Esteles funeràries discoïdals de Montblanquet (l'Urgell, Lleida)". *Butlletí de l'Associació Arqueològica de Castelló*, 6-7 (any X): 48-55.

MENCHON, J. (1991a): "Les esteles funeràries discoïdals en època moderna. Alguns comentaris". *Fulls de treball. Carrutxa*, 1 (2a època): 135-150.

MENCHON, J. (1991b): "Les esteles funeràries del Museu de la Conca de Barberà (I): peces procedents de les esglésies de Sant Francesc i Sant Miquel de Montblanc". *Aplec de Treballs*. Montblanc, 10: 171-214.

MENCHON, J. (1992): "Las estelas discoideas de la Torre de l'Espanyol (Ribera d'Ebre): estudio y paralelismos", a: *Actas del III Congreso de Arqueología Medieval Española*. Oviedo 1989, vol. II, p. 550-555.

MENCHON, J. (1993a): "Anotacions a l'estudi de les esteles discoïdals de la Conca de Barberà", a: *Les esteles discoïdals dels Països Catalans, estat de la qüestió*, Reus 1988, Reus, p. 155-172.

MENCHON, J. (1993b): "Aspectes metodològics i terminològics al voltant de l'estela discoïdal". *Les esteles discoïdals dels Països Catalans, estat de la qüestió*. Reus 1988. Reus, 51-75.

MENCHON, J. (1993c): "Les esteles funeràries del Museu de la Conca de Barberà (II): peces procedents de Montblanc i Sabella de la Conca". *Aplec de Treballs*, Montblanc, 11: 25-67.

MENCHON, J. (1996): "Excavacions arqueològiques a la necròpolis medieval de Sant Francesc de Montblanc". *Aplec de Treballs*, Montblanc, 14: 37-78.

MENCHON, J. (2000): "Les esteles funeràries discoïdals de Carles conservades al Museu de Tortosa (Baix Ebre). Nota preliminar". *Nous Col·loquis*, IV: 97-112.

MENCHON, J. I PALOMAR, S. (1988): "Continuïtat o perduració residual d'un ús funerari medieval: les esteles funeràries discoïdals en època moderna". *Pedralbes. Revista d'Història Moderna*, núm. 8-11; *Actes del Segon Congrés d'Història Moderna de Catalunya. Catalunya a l'època de Carles III*, vol. II: 641-652.

MIRÓ, J.M. (1987): *Esteles funeràries discoïdals de la Segarra, aproximació a una significació simbòlica*. Barcelona.

ORTEGA (1998): "Els moriscos a Catalunya", a: *L'Islam a Catalunya*. Barcelona. p. 281-290.

UCLA (1994): "Ensayo de evaluación de nuestros conocimientos tocante a las estelas discoideas", a: *Hilari Buruzko Nazioarteko IV Kongresua / IV Congreso Internacional sobre la estela funeraria / IV Congrès International sur la stèle funéraire*, Donostia 1991, Sant Sebastià, p. 609-626.

UKAR, J. (1992): "Estelas y escritura en Navarra". *Cuadernos de Etnografía y Etnología Navarra*, 60.

Vinebre. Ajuntament de Vinebre, s/a.

Web de l'Ajuntament de Vinebre: <http://www.vinebre.altanet.org>.

ZUBIAUR, F.J. (1986): "Estelas discoideas", a: *Gran Atlas de Navarra*. Pamplona, vol. II, p. 35-36.

NOTES

1. Per a l'inventari de les peces s'aplica un sistema alfanumèric en el qual s'especifica la comarca i el municipi d'on procedeix cada peça amb el sistema establert per l'Institut Cartogràfic de Catalunya. En aquest cada comarca té un número de codi, així com cada municipi. A la Ribera d'Ebre li correspon el 19 i a Ascó, per exemple, el número 1. Les sigles de cada peça seran doncs: CAT (abreujament de Catalunya) + núm. de la comarca + núm. del municipi + abreujament del

J.J. Menchon

municipi + núm. d'estela. En aquest cas seran CAT 19.01 ASC + núm. estela. (Vegeu: *Mapa topogràfic de Catalunya*. 1:250.000. Barcelona, Departament de Política Territorial i Obres Públiques, Institut Cartogràfic de Catalunya, 1983.)

En donar les mides de les peces hem adoptat el codi següent: en el cas que la mida sigui d'una part trencada i que podem reconstruir, la posem entre parèntesi (x); en el cas que no es pugui reconstruir s'acompanya d'un interrogant i un signe de sumar (x+?). Gruix 1 és la mida del gruix de la peça a l'altura del cap; gruix 2, al coll, i gruix 3, al peu (Menchon, 1993b).