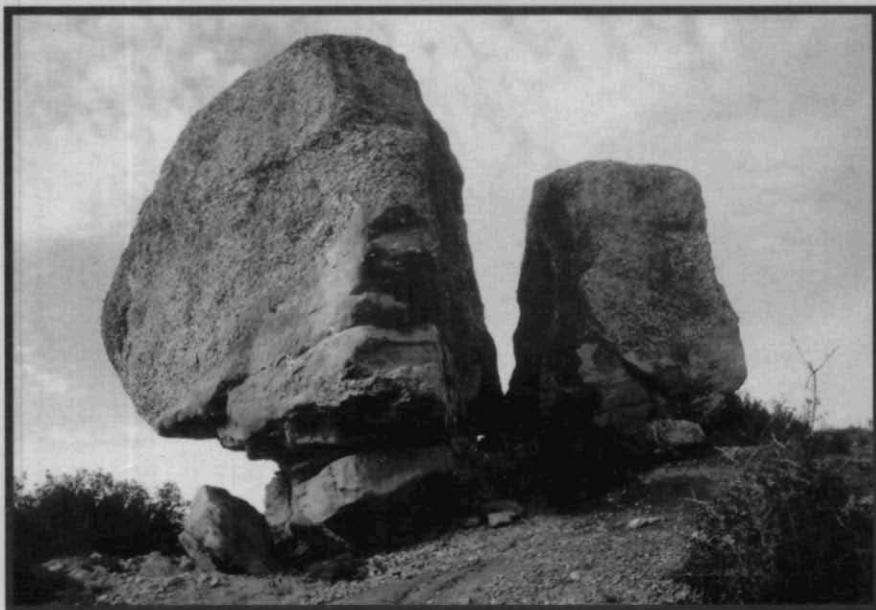


V i n e b r e



Notes històriques

El poble de Vinebre fou conquerit per Ramon Berenguer IV, probablement l'any 1149, i donat als templers. Patí fortament les lluites comarcals entre els Entença i el Temple. A les darreries de setembre de 1284, Guillem d'Entença i els seus destruïren totalment la vila antiga. Posteriorment, el comanador d'Ascó reedificà Vinebre en un lloc més proper al riu i de més fàcil defensa. La nova població s'anomenà durant uns anys Vilanova de Vinebre.

En aquesta vila hi va fer estada, per raó de part, la reina Blanca de Nàpols, muller del rei Jaume II. A Vinebre hi van néixer les bessones reials Blanca i Elisabet d'Aragó.

Amb l'extinció de l'ordre del Temple passà a ser domini dels hospitalers, dels quals obtingué la independència eclesiàstica i administrativa durant el segle XVII.

Els moriscos de Vinebre (13 focs el 1610) no sofriren l'expulsió general decretada aquell any.

Dins del terme municipal de Vinebre, en un turó que domina el Pas de l'Ase, es troba l'establiment ibèric de Sant Miquel, d'època ibèrica tardana, constituït per un conjunt d'estructures que podrien correspondre a una espècie de fortí, les funcions del qual serien de control d'aquest sector del riu, en aquells temps frontera romanocartaginesa. S'han trobat ceràmiques fetes a mà, a torn, de vernís negre amb grafit ibèrics, pesos de teler, monedes, fusaioles, una terracota d'un cap femení i altres figures. Al peu d'aquest turó, a la Fontjoana, és on fou localitzada la important Estela de Vinebre.

Josep M. Pros Tarragó