

L'ARQUITECTURA CATALANA DELS SEGLES XII-XIII: ENTRE LA TRADICIÓ I LA RENOVACIÓ

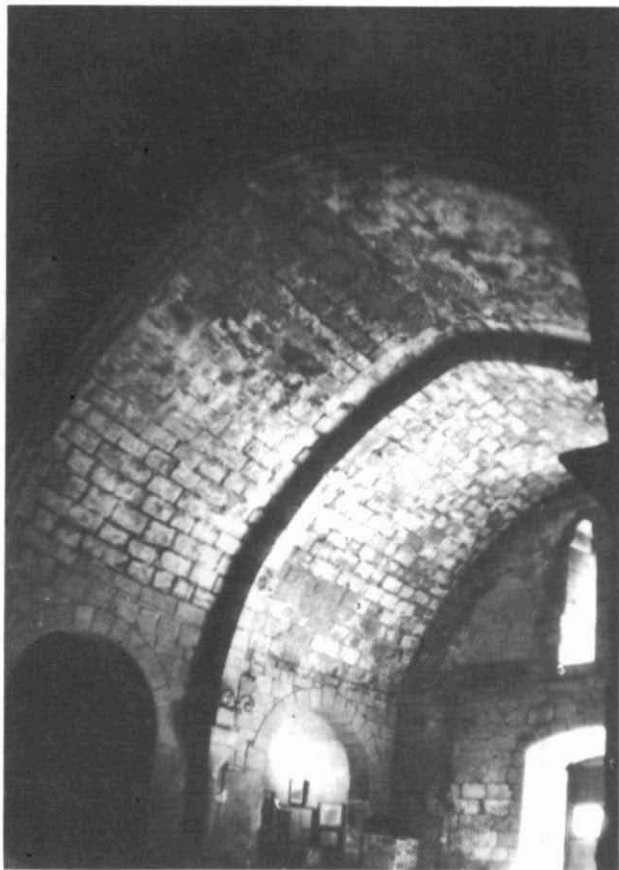
Consideracions a l'entorn de l'església romànica de la Palma d'Ebre i el castell de Miravet.

Rosend Escolà i Cubells

Al contemplar alguns dels edificis o monuments arquitectònics de les nostres comarques, encara mancades d'un rigorós estudi o aprofundiment històrico-artístic que ens assenyali el camí a seguir en les nostres particulars apreciacions, moltes vegades constatem la rapidesa amb què fem el nostre judici particular; ens deixem endur per detalls que, al nostre entendre, considerem de base o signe diferenciador, i que en el fons no són altra cosa que una mancança, per part nostra, d'un aprofundiment més extens en els nostres raonaments, fruit d'uns coneixements científics poc extensos, els quals si els posseïssim, ens ajudarien molt a encertar a deduir l'autenticitat dels diferents estils de les obres, objecte de la nostra contemplació.

És per això que trobem molt adient el que Núria Dalmases i Antoni José i Pitarch¹ descriuen com a aparent contradicció, algun detall arquitectònic característic de base dins l'estil romànic, en nombrosos edificis a partir del segle XII.

«Si hom passa revista als exemples de l'arquitectura catalana del segle XIII, s'adona d'algunes característiques que poden ser definides des de la tradició i des de la renovació, amb una aparent contradicció; i és que la mateixa tradició nodreix alguns postulats de l'arquitectura posterior i, a la vegada, té en germen o realitza de forma molt concreta, i gairebé única, part del que serà la renovació arquitectònica de la segona meitat del segle XIII.



ESGLÉSIA DE LA PALMA. Diferents detalls de l'interior.



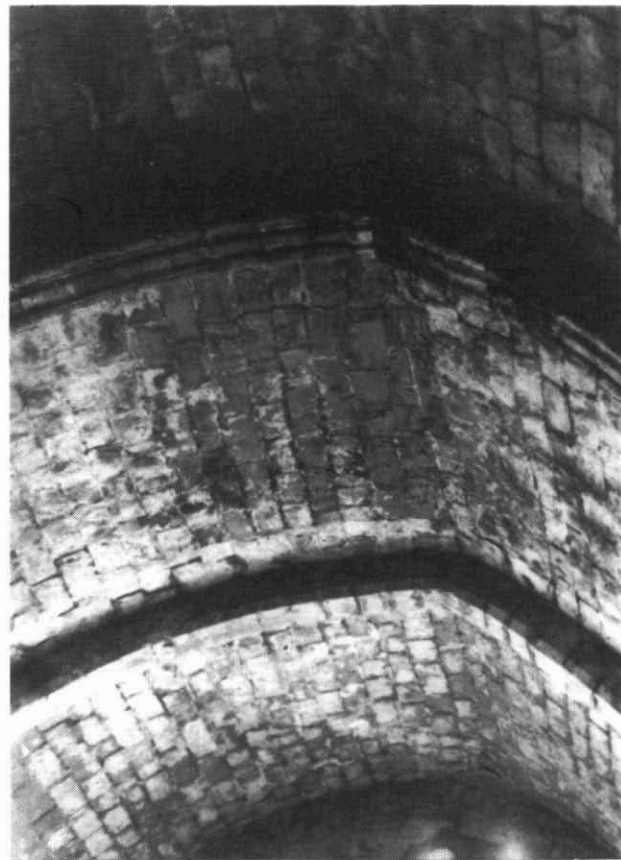
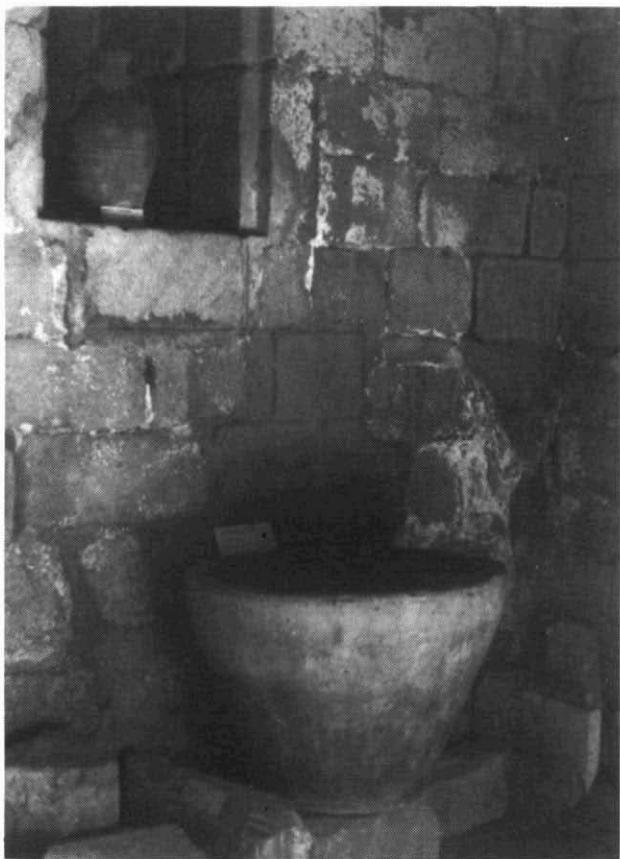
En els inicis es troba tot el llegat de l'arquitectura romànica del segle XII i àdhuc del segle XI, perquè les plantes netes, les formes regulars en alçat, els volums compactes i el treball acurat de la pedra que apareixen en nombrosos edificis, la cronologia dels quals pot cavalcar entre els segles XII i XIII o pertanyents a la primera meitat del XIII, es donen en els edificis romànics. S'hi afegeix, però, una modificació, lleugera, en la coberta dels edificis, en substituir la volta de canó per la volta apuntada, que obliga a fer que els murs encara siguin de major amplada per tal de contrarestar els pesos de la volta.

Tanmateix, aquesta modificació important tècnicament, sols suposava un canvi molt petit dels esquemes arquitectònics arrelats per complet en la tradició romànica i només amb aquesta modificació hauria estat poc menys que impossible l'evolució de l'arquitectura cap a unes estructures gòtiques. Amb tot, i com a epígon de l'arquitectura romànica, tingué una gran expansió en edificis religiosos, en dependències de castells i també en algunes dependències dels monestirs cistercencs, punt aquest últim que podria ser interpretat com a origen d'aïtals formes i solucions tècniques.»

Per tant, i d'acord amb el que s'ha citat anteriorment, no és estrany trobar els exemples de volta apuntada amb arcs torals, a l'església romànica de la Palma d'Ebre pertanyent a aquest període de temps, com també a l'església que hi ha al primer pis del castell de Miravet i les anomenades «quadres» o gran saló principal. Igualment, a l'església i gran sala de les «quadres» del castell de Peníscola, exemples tots ells d'edificis d'una sola nau, amb volta apuntada. I si ens anem allunyant una mica més, cap al nord podem veure altres exemples de volta apuntada de pedra dispersos per tota la geografia catalana. L'església del castell de Cubells, l'església de Verdú, la de Vinaixa, l'església primitiva en les runes del Monestir d'Escala-Dei al terme de la Morera del Montsant, etc. Però per damunt de totes hi ha l'església de Santa Maria d'Agramunt, de tres naus comunicades per arcs, on es repeteixen i amplien les característiques dels edificis d'una sola nau.

Encara que aquest tipus d'edificacions, com hem dit, es dona per tot Catalunya i s'escampa al Regne de València, la seva predominança es situa a les comarques lleidatanes i tarragonines, conquerides als sarraïns pels volts dels anys 1140-1150, tot determinant una arquitectura de tradició romànica compacta, que difícilment ultrapassa la meitat del segle XIII.

L'arquitectura de tradició romànica de finals del segle XII i del se-



ESGLÉSIA DE LA PALMA. Diferents detalls de l'interior.

gle XIII, llevat d'alguns exemples que, sobretot es troben a les mencionades comarques i també a l'Empordà, encara no és prou coneguda. I és aqu, en la nostra comarca de la Ribera d'Ebre, on voldríem fer especial atenció a fi de superar el nostre desconeixement i augmentar el nivell cultural del major nombre possible de ciutadans.

Les comarques de la Noguera, del Segrià, l'Urgell, la Segarra, les Garrigues, el Priorat, la Conca de Barberà, l'Alt Camp, el Tarragonès, el Baix Camp, la Ribera d'Ebre, la Terra Alta, el Baix Ebre i el Montsià, foren bon terreny per a l'activitat arquitectònica, en un temps en què altres comarques conservaven encara en ús les edificacions dels segles anteriors. Tanmateix, una altra prova d'exemples d'arquitectura de tradició romànica la proporcionen un bon nombre d'esglésies de l'Empordà que demostren l'activitat constructiva d'aquesta comarca, bo i tenint en compte la continuada repetició dels esquemes de planta d'una nau i de volta apuntada, amb les variants de l'absis semicircular o carrat.

En molts d'aquests casos és difícil d'establir una cronologia prou segura dels edificis. La manca de notícies documentals i les transformacions posteriors ho impedeixen. De tota manera, i amb una certa vaguetat, pot deduir-se que el temps en què foren bastits aquests edificis pot oscil·lar entre la segona meitat-darrer quart del segle XII i el primer quart del XIII o en alguns casos encara més endavant.

La modificació de la volta de canó de mig punt per la volta de canó apuntada no suposa alteracions substantives en l'arquitectura, que continua conservant les característiques tipològiques del romànic. Aquest fet ja el féu notar l'historiador de l'art del Rosselló, Brutails, en dir que «la volta apuntada molt estesa en les esglésies romàniques, va ésser adoptada molt aviat»².

Puig i Cadafalch anomena aquesta arquitectura «com una supervivència de les tipologies i de les formes del segle XI»³ confirmant la seva existència, i afirmant que, «des del primer quart del segle XII ja apareixien les voltes apuntades en cadascuna de les tipologies que estableix», i a la vegada situa altres edificis de mig punt, sense que la volta apuntada suposi un element diferenciador.

Davant aquestes afirmacions tan prestigioses, sols ens resta assimilar-les i acollir-les amb convenciment, a fi de posseir uns coneixements fermes i clarificadors per poder contemplar els edificis i monuments que varen construir en temps llunyans els nostres avantpassats.



CASTELL DE MIRAVET. Les anomenades «quadres» o saló principal - S. XIII.



CASTELL DE MIRAVET. Interior de l'església - S. XII-XIII.

NOTES

- 1.- Núria de Dalmasas i Antoni José i Pitarch, *Història de l'Art Català*, vol. II. *L'època del Císter*.
- 2.- J.A. Brutails, *L'art religiós en el Rosselló*, Barcelona 1901 (pàg. 11).
- 3.- Puig i Cadafalch, Falguera i Goday, *L'arquitectura romànica a Catalunya*, (vol. III, segona part).