

IX PREMI JAUME CARESMAR

Atorgat pel jurat format per:
Antoni José i Pitarch (president), Llorenç Ferrer i Alòs,
Miquel Gutiérrez i Poch, Jordi Planas i Maresma (vocals)
i Francesc Valls i Junyent (secretari)

Arquitectura religiosa del Set-cents a l'Alta Anoia: obres, artífexs i influències

Maria Garganté Llanes

Dins el panorama de l'art religiós a la Catalunya interior, l'arquitectura i el fet constructiu són aspectes encara força desconeguts, potser perquè hem tendit a associar el barroc català més amb els vistosos retaules escultòrics que no amb les obres arquitectòniques, més aviat austeres i en principi poc representatives del que a priori identifiquem com a estil ampul·lós i recarregat. Altrament, com veurem, moltes esglésies tenen dificultat per adaptar-se als canons acadèmics —i encara més per ser considerades «neoclàssiques»—.

Aquest treball, doncs, no pretén ser un estudi exhaustiu de les obres arquitectòniques setcentistes de la zona que tractem. El lector pot trobar a faltar, per exemple, una obra com el convent de Sant Francesc, de Calaf, les noves dependències del priorat de Santa Maria de Castellfollit o múltiples capelles particulars construïdes als masos. Lluny de fer un catàleg o inventari, procurem contribuir, a partir de la documentació localitzada —molt desigual segons les parròquies— i dels testimonis materials conservats, a l'estudi de l'arquitectura entenent-la més com a fet constructiu i com a concreció artesanal dels postulats classicistes, que no com a fet de caràcter estrictament formal o estètic.

L'ARQUITECTURA SETCENTISTA A L'ALTA ANOIA: PROCÉS CONSTRUCTIU

DE LES GESTIONS PRÈVIES A LA BENEDICCIÓ DE L'OBRA

Motivacions constructives

Els principals condicionants que afavoreixen la voluntat de construir una nova església o reformar l'existent, es concreten gairebé sempre en la decadència i la vellúria de l'edifici anterior, generalment d'origen romànic, més que en l'augment demogràfic o la suposada —i no sempre confirmada— «prosperitat» del segle XVIII, ja que en la major part dels casos la construcció d'un nou temple acostuma a constituir una càrrega molt feixuga per a la població.

A Sant Martí de Sagueioles, el rector Mirambell explica: «en temps d'aquest rector (Anton Maymir), conciderant-se poch capàs la iglésia parrochial per cabrer-hi la gent de esta població, y per altre part conciderant-se desavinent a la major part dels feligresos, pues estava situada en lo puesto més apartat, se resolgué construhir altre iglésia més capàs y situarla en lo centro de la població, que és lo lloch ahont ara està edificada». La situació incòmoda d'alguns temples era motiu per desitjar-ne, doncs, el trasllat, com també observem a Pujalt en una visita pastoral de 1790, on es fa referència a la provisió del bisbe anterior, Manuel Antonio de Artalejo, «que trata de trasladar la iglésia parroquial dentro del pueblo, por estar algo distante de él, y ser poco capaz la que hay». A més, sembla que això podia aconseguir-se simplement allargant la capella de la Concepció, ubicada dins la població.¹

L'any 1745, el rector d'Igualada Jacint Morató, que actuava com a visitador en nom del bisbe de Vic Manuel Muñoz Gil, també exhortava els regidors de Copons a la necessitat de construir una església nova, atès que l'antiga «per sa poca capacitat no pot contenir dins de si la multitud de individuos de dita vila, lo que es ocasió de muchas ofensas a Déu». També manava al rector que no s'utilitzés l'església com a magatzem de blat, sota pena de tres lliures aplicadores a l'obra de l'església.² D'altra banda, no eren únicament les esglésies els edificis religiosos que es reformaven o es feien de nova planta, sinó que també trobem nombroses notícies d'obres menors realitzades a les rectories o abadies, on residia el rec-

1. AEV, Visites Pastorals (1790), fol. 226v-227.

2. AEV, Parroquial Copons, Visites pastorals (1685-1943), full solt.

tor. És el cas de la parròquia de Calonge de Segarra, on el rector fa construir, l'any 1780, una «costosa y hermosa galeria» contigua al «quarto principal» de la rectoria, ocupant terreny de la plaça, per la qual cosa, en compensació, el rector cedeix als feligresos «un equivalent pedàs de terra de la rectoria unit a la mateixa plaça».³

Aquestes informacions estan extretes de les visites pastorals del segle XVIII al bisbat de Vic, que constitueixen una font extraordinària per tal de conèixer quin era l'estat material de les parròquies. A més, trobem algunes visites molt exhaustives pel que fa a les obres puntuals que s'han de realitzar a les esglésies. És el cas de les obres que el bisbe de Vic, l'any 1790, decretà que s'havien de dur a terme a la col·legiata de Sant Jaume de Calaf i que anaven des de la construcció d'una nova sagristia i sala capitular fins a l'agençament de la cripta de Santa Calamanda.⁴ En primer lloc, es proposà utilitzar el terreny que ocupava l'escorxador, immediat al presbiteri de l'església, per construir-hi una sagristia nova i espaiosa; l'existent havia de quedar com a espai reservat per a l'administració de l'obra. D'aquesta manera, l'escorxador seria traslladat a un altre indret, ja que es considerava que part de les humitats que patia la cripta de Santa Calamanda provenien de les filtracions d'aigua i residus procedents de l'escorxador. Damunt de la nova sagristia es proposà construir una sala capitular, ja que la col·legiata no en tenia i els capítols s'havien de celebrar al cor de l'església. S'acordà, tanmateix, que el capítol de canonges financaria la construcció de la sala capitular, perquè es tractava d'una qüestió independent de la parròquia, mentre que la sagristia es pagaria dels cabdals aplicats de la vacant del priorat. D'altra banda, en la mateixa visita es retreu el mal estat en que es trobava la capella de Santa Calamanda, sobretot a causa de les humitats, però també de la deixadesa, ja que es fa constar que servia de «depósito de muebles o trastos inútiles e impropios de estar en aquel lugar, por lo qual y ser sumamente obscura e incómoda nos ha causado mucha admiración y extrañeza que en ella esté reservado el Santísimo Sacramento y sea el lugar destinado en esta iglesia para administrar la sagrada eucaristía a los fieles, y que en tanto tiempo no se haya puesto en ejecución lo encargado por nuestro antecesor el Ilustrísimo Sr. Dn. Ramon de Marimon en su visita del año de 1734 a efecto de que se quitase la humedad de dicha capilla y se trasladase a otra de la misma iglesia la reserva del

3. AEV, Visites Pastorals (1780), fol. 355.

4. AEV, Visites Pastorals (1790), fol. 219r-221r.

Santísimo Sacramento». És per això que s'exhorta a traslladar el Santíssim a l'altar del Roser «que es el que por ahora juzgamos más propio y más decente para colocarla», i a treure les humitats de la cripta de Santa Calamanda, arreglar les parets i blanquejar-les, i treure'n els mobles i, sobretot, «los cadáveres que tenemos entendido hay depositados detrás del Altar».⁵

Però si les esglésies parroquials podien arribar a nivells de degradació importants, aquests encara eren més extremats en el cas de capelles o esglesioles menors, sense un culte tan continuat i sense gaire fervor devocional. És el cas de la capella de Sant Joan de Copons; en una visita pastoral de l'any 1745, el visitador Jacint Morató, rector d'Igualdada, alerta de la següent qüestió: «Item havent sabut que en la capella de Sant Joan del present poble de Copons, se cometen moltas irreverèncias, entrant en ella los minyons a jugar; manam al Rnt. Rector vaja ab cuidado en fer tancar dita iglésia en los temps coneixerà convenient; y en cas prosseguissen ditas irreverèncias, se detindrà la clau».⁶ Una altra visita del 1785 detalla encara més quin era l'estat en què es trobava aquesta capella de Sant Joan, així com les causes que en feien urgent la restauració i com s'havia d'efectuar. El visitador diu: «Habiendo visto la capilla pública de San Juan sita dentro de la presente villa en la calle Mayor, hemos visto que su bóveda está amenazando ruína, y por ello se halla trasladado su altar y lo demás que en ella había a la iglésia parroquial, como también el rezo del Santo Rosario que en ella hay fundado y las demás funciones eclesiásticas que en ella se celebraban; por lo qual mandamos a las personas o cuerpos, a quienes pertenezca su reparación, la reedifiquen con la mayor brevedad, baxo el apercebimiento de que no haciéndolo pasaremos a profanarla; y respecto de que por ser tan corta y estar su puerta en una calle tan pública de mucho tránsito y ruido, no se puede celebrar el Santo Sacrificio de la misa con la decencia y silencio que corresponde, y sin que se cometan muchas irreverencias. Les encargamos que en caso de repararla, la alarguen quatro varas, que don dos canas, por lo menos, para que assí esté el altar a alguna proporcionada distancia de la puerta, en la que deberan poner un cancel; y asimismo que procuren levantar la bóveda para darle luzes, o ventanas, con las quales se evite la obscuridad que tiene en la forma en que hoy se halla; y hecha la reparación en la forma sobre dicha nos daran aviso para providenciar

5. AEV, Visites pastorals (1790), fol. 219r-221r.

6. ABEV, Fons parroquial de Copons, Visites Pastorals (1685-1943).

su reconocimiento».⁷ El cas és, però, que aquesta reparació no es devia produir mai, ja que vint anys més tard, l'any 1805, una altra visita pastoral es fa ressò del fet que la capella de Sant Joan «en el día se halla ocupada y llena de paja y otros efectos y enteramente inutilizada».⁸

Primeres gestions i finançament

Joaquim M. Puigvert⁹ parla de les obrieres parroquials com a entitats que aplegaven majoritàriament representants masculins de la pagesia i la menestralia benestants, amb la finalitat d'administrar els béns destinats al culte i el temple. Però també era competència seva vetllar pel manteniment de l'edifici de l'església, així com renovar-la o bé reconstruir-la en cas necessari.¹⁰ La major part de les rendes ordinàries de les obrieres —procedents de censals, d'arrendaments de monopolis i d'arbitris cedits per les autoritats civils, de captes i almoines...— anaven destinades a comprar cera i oli per a la il·luminació del temple. En general, disposaven d'una escassa capacitat d'acumulació de capital, llevat de les parròquies grans i riques, que podien acumular gran quantitat de rendes.

El cas és que en la major part dels casos estudiats a la zona que tractem, la referència a l'obreria o als obrers durant el procés constructiu d'un temple és molt minsa —almenys pel que fa a la documentació notarial (contractes d'obres, visures i altres)—, de manera que trobem que les gestions es feien des del comú o ajuntament, en consells de població generals o bé restringits la major part de vegades als propietaris més importants. En aquests consells es formava llavors una comissió *ex professo* per a l'administració i direcció de l'obra i es plantejava la qüestió del finançament, que gairebé de forma invariable conduïa a demanar un permís als organismes competents —el Reial Consell de Castella— per disposar d'una part del fruit de les collites.

Segons les anotacions de Mn. Francesc Rius, fill de Copons i rector de l'església de Sant Salvador de Miralles (Veciana),¹¹ Copons s'imposà,

7. AEB, Visites pastorals (1785), fol. 17 v.

8. AEV, Visites Pastorals (1805), Copons, fol. 223.

9. PUIGVERT, J.M.: *Església, territori i sociabilitat (ss. XVIII-XIX)*. Vic, Eumo, 2001, p. 111.

10. Les obrieres parroquials i el seu funcionament constitueixen una part important de la tesi de Xavier SOLÀ: «La Reforma Catòlica a la muntanya catalana a través de les visites pastorals: els bisbats de Girona i Vic (1587-1800)». Tesi doctoral inèdita, Universitat de Girona, 2005.

11. Segons RIBA I GABARRÓ, J.: «Copons», *Història de l'Anoia*. Manresa, Parcir, 1988, vol. I, p. 361-362.

per tal de contribuir al finançament de la nova església, l'aplicació comuna d'una setzena part dels fruits, tant de cereals com llegums, vi i oli, que havien de pagar tant els naturals de la vila com els que hi tenien terres. En quedaven exemptes les terres de la rectoria, de les quals no es percebria l'impost. El contracte també especificava que «els grans de aresta los cobrará en garba y los llegums en tabells» i que percebria el vi «a raig del cup» i les olives havent estat collides i ja guardades a casa. No es podia, però, ni embotar el vi del cup, ni moldre les olives i ni tan sols tocar cap garba sense llicència de l'arrendatari o col·lector del setzè, sota pena de tres lliures.¹² En principi, aquest impost s'havia d'aplicar únicament entre els anys 1749 i 1751, any que es calculava que l'església s'acabaria; finalment calgué prorrogar-lo set anys més, fins al 1758. Aquesta pròrroga representà un total de 2.800 lliures, a raó de 400 lliures anuals, arrendades per Manuel Vidal, marxant de Copons. Assumpta Muset destaca la presència abassegadora de marxants o negociants de Copons en ciutats espanyoles i en comptabilitza un total de 290 entre el segle XVIII i les dues primeres dècades del XIX.¹³ Aquesta fructífera activitat econòmica té molt a veure sens dubte amb l'eclosió constructiva en què Copons bullia durant la segona meitat del segle XVIII. El viatger i funcionari Francisco de Zamora també se'n féu ressò, ja a finals de segle: «en las cercanias este lugar es llamado de las amazonas, porque todos los hombres estan fuera de la villa, esparcidos por el Reyno e Indias, y solo vienen de cuando en cuando a sus casas. Y, en efecto, cuando yo estuve ví muy pocos hombres y muchísimas mujeres».¹⁴

A part de les contribucions econòmiques, la població també aportava a la construcció de la nova església el seu treball material, sobretot mitjançant les joves, tal com fou el cas de Sant Martí de Sesgueioles, d'on el rector Mirambell explicava que «per fer dita iglésia tota la parròquia ajudà ab muchas jovas y crescidas contribuciones; y per ocórrer als considerables gastos que se hagueren de fer, se vengué una pessa de terra de la obra de la iglésia, actualment anomenada lo tros de la Mina del Iglésias; y altre pessa de terra del comú, anomenada lo Prat y lo producto se empleà en dita fàbrica».¹⁵

12. AHCI, Fons Notarial, Igualada, Agustí Viladés Lladó (1750).

13. MUSET, A.: *Catalunya i el mercat espanyol al segle XVIII: Els traginers i els negociants de Calaf i Copons*. Barcelona, Publicacions de l'Abadia de Montserrat, 1997.

14. ZAMORA, F.: *Diario de los viajes hechos en Cataluña*. Barcelona, Curial, 1973, p. 264. També citat per ALBAREDA, J.; GIFRÉ, P.: *Història de la Catalunya moderna*. Barcelona, Pòrtic, 1999, p. 150-151.

15. APSMS, *Memorias historicas antiguas y contemporaneas de St. Martí Sasgayolas, escritas per lo Rnt. Francisco Mirambell, copiadas y aumentadas per lo Rnt. Domingo*

ELABORACIÓ DEL PROJECTE I TABA

Quan s'havia format la comissió i ja es tenien els permisos pertinents, el següent pas era elaborar el projecte de la nova església, que anava acompanyat de la taba, o el que és el mateix, el plec de condicions per a la construcció de l'obra —materials, mides, etc.—. Els comissionats de l'obra encarregaven els plànols i perfils del nou temple a un mestre d'obres¹⁶ de la seva confiança, més o menys reconegut com a tracista. Raül Torrent¹⁷ comenta que, un cop realitzat el disseny o traça, la comissió podia fer-lo examinar per altres mestres de l'ofici o presentar-lo directament al poble.

D'altra banda, el projecte acceptat i que era base del contracte l'obra no havia de ser necessàriament el definitiu, ja que es podia canviar diverses vegades, quasi sempre en funció de la demora i les vicissituds —sobretot de caràcter econòmic— que l'obra anava patint.¹⁸ Així ho trobem en el cas del campanar de Calaf, el projecte del qual s'arribà a canviar almenys tres vegades entre 1785 i 1790. Els comptes de l'any 1785 contenen la notícia del pagament de 50 lliures a Francesc Satorras «per la planta que pagà a Borràs»¹⁹

Monfort, Manual núm. 29, p. 96-100. La còpia és de l'any 1863, realitzada per Mn. Domingo Monfort.

16. L'expressió «mestre d'obres» s'utilitza per referir-se a tècnics de la construcció —estretament lligats al saber tradicional i especialitzats en la part pràctica de l'arquitectura—, dels quals, malgrat que se'n té una idea genèrica, se'n desconeixen les característiques amb precisió. En el context de l'estructura professional gremial, que en cas del sector de la construcció va estar vigent a Catalunya fins al 1830 aproximadament, els mestres agremiats s'anomenaven ells mateixos segons diversos noms: arquitectes, mestres arquitectes, mestres de cases, mestres d'obres, mestres paletes o paletes, encara que tots ells eren membres del Gremi de Mestres de Cases i Molers. A l'interior del gremi existien diverses categories socials, professionals i culturals. L'aprenentatge, la cultura i la pràctica professional d'aquests mestres d'obres corporatius estaven lligats a l'estructura gremial, la qual basava la transmissió del saber en l'experiència de l'obra i en la instrucció amb un mestre expert.
17. TORRENT, R.: «La parròquia de Torres de Segre. Procés constructiu (1746-1769)», *Urtx*, núm. 12 (Tàrraga, 1999), p. 209.
18. Un dels edificis més emblemàtics a la Segarra fou la Universitat de Cervera; se'n van fer tres projectes en el transcurs de trenta anys (Montagou, 1718; Soriano, 1729 i Marín, 1750).
19. Podia tractar-se del mestre de cases Fèlix Borràs, que l'any 1799 havia contractat l'església de Sant Martí de Sesgueioles, poble molt proper a Calaf, i a més l'any 1774 havia contractat el campanar de Sant Martí de Maldà, projectat per Josep Prat Delorta i en el qual podia haver-se inspirat per fer una traça per al de Calaf.

y expedició del Memorial a Barcelona»;²⁰ l'any 1786 és el barceloní Narcís Bosch, dissenyador d'algunes de les escultures que coronen l'edifici de la Llotja de Barcelona,²¹ qui realitzà uns nous perfils i planta del campanar. Finalment, sempre segons el llibre de comptes i despeses de l'obra del campanar, el 15 de maig de 1790 es pagaren 33 lliures «al mestre Miquel Puig de Manresa, architecto, per las novas plantas de reducció del campanar que ha format, idea del cos mort y viatges a esta ciutat per semblant fet».²²

Fos quin fos el projecte final, però, un cop havent rebut l'aprovació dels comissionats o els regidors de l'Ajuntament —en el cas de no existir un comitent determinat— ja es podia elaborar la taba, o sigui, el plec de condicions —clàusules molt concretes sobre aspectes formals de l'obra i qüestions tècniques i econòmiques— que havia de seguir qui guanyés la subhasta corresponent. Segons Torrent, aquestes condicions les redactava el mateix projectista a la vista dels plànols i en presència del notari, o bé un altre expert en la matèria.²³ Posteriorment, el notari insertava la taba en el contracte de l'obra. Abans, però, s'entregava la taba al corredor públic encarregat de la subhasta. Aquest, un cop fet el pregó corresponent pels pobles veïns i fixat l'anunci als llocs habituals, el dia de la subhasta en llegia el text i, després d'encendre unes candeles per tal d'establir un temps reglamentari per a la duració de la subhasta,²⁴ proclamava l'oferta guanyadora, que acostumava a coincidir amb la més econòmica. Sembla ser que els mateixos comissionats es preocupaven d'obtenir informes sobre els mestres que havien guanyat la subhasta, abans de procedir al contracte pròpiament dit de l'obra. Així, els comissionats de l'obra de l'església de la Pobra de Claramunt consideren que els mestres tarragonins Francisco Rozet i Magí Rabadà eren, segons informes, «subjectes de la major satisfacció y desempeño».²⁵

20. Arxiu de la família Satorres. Segons PLADEVALL, A.: *L'antic priorat i després col·legiata de Sant Jaume de Calaf*. Calaf, Caixa de Manresa-Ajuntament de Calaf, 1989, p. 12.

21. RÀFOLS, J.F.: *Diccionario biográfico de artistas de Cataluña*. Barcelona, Millà, 1951, vol. I.

22. Arxiu de la família Satorres. Segons PLADEVALL: *Op. cit.*, p. 12.

23. TORRENT: «La parròquia de Torres de Segre...», p. 184.

24. Val a dir que la referència a les candeles no s'acostuma a fer en la majoria de contractes que hem documentat; ho corroboren les investigacions de Raül Torrent (1999, p. 186) i el contracte de l'església parroquial de la Riba (AHCC, Fons Notarial, Santa Coloma de Queralt, Josep Castelló i Cortina (1752).

25. AHCI, Fons Notarial, Igualada, Francesc Raurés (1789).

Contractació de l'obra

Els contractes són documents molt valuosos pel gran volum d'informació que ens aporten sobre el procés constructiu. En primer lloc, el contracte d'una obra ens proporciona el nom del mestre o dels mestres de cases que duren a terme l'empresa. Pot tractar-se d'un sol mestre de cases; poden formar societat dos mestres —pare i fill—, com és el cas dels Pomés, originaris del poble de Carme —l'any 1740 el pare, Josep Pomés i Coca, havia contractat l'obra de l'església parroquial del seu poble—;²⁶ també diversos mestres poden formar una companyia o societat —tenim l'exemple de Jaume Vall, Fèlix Borràs i Francesc Montalar, que contracten plegats l'església de Sant Martí de Sesgueioles—. ²⁷

A part de la taba, el contracte de l'obra inclou les condicions econòmiques entre la part contractant i la part contractada.²⁸ El pagament del preu fet de l'obra solia fer-se en tres parts: la primera, en començar l'obra; la segona, a la meitat; i la tercera, quan l'obra estigués enllestida. De vegades, però, el nombre de pagaments era de quatre: els tres primers seguint l'ordre anterior i el quart un any després d'acabada l'obra, probablement com a garantia perquè no sorgissin desperfectes durant aquest període de temps.²⁹ D'altra banda, en altres contractes s'estipula que els pagaments es realitzaran cada cert període de temps (cada any o cada tres mesos), independentment de la quantitat d'obra avançada —únicament

26. AHCI, Fons Notarial, Igualada, Francesc Melcior (1740), fol. 31v-35v.

27. Aquest tipus d'associació esdevé molt freqüent al llarg de tot el Set-cents, tot i que cal observar que el grau d'estabilitat d'aquestes companyies era relatiu, tal com es posa de manifest en la construcció de la Universitat de Cervera, on localitzem el mestre de cases Josep Borràs associat amb Josep i Ermenter Bages, sisenant el preu fet de Josep Molner, i posteriorment el trobem associat amb aquest últim, alhora que el seu preu fet és sisenat un altre cop pels germans Bages (AHCC, Fons Notarial, Cervera, Ambròs Copons i Fita, anys 1721 i 1722). El fet de sisenar el preu d'un contracte es dona quan un altre empresari o mestre d'obres oferia fer-se càrrec de l'obra rebaixant el preu una sisena part, de manera que el primer contracte que es signava no era sempre el definitiu. Llavors era clar que aquest últim s'adjudicava l'obra, havent de pagar als primers contractistes una quantitat determinada si l'obra ja estava començada i segons la despesa que hi haguessin fet.

28. Tot el procés de construcció d'una església el podem extreure de les clàusules dels contractes d'obres, però l'execució real no estava exempta d'imprevistos i entrebancs, fins al punt d'haver de modificar determinats aspectes prescindint de la contracta inicial; els problemes podien venir dels mals informes del visors, que podien obligar a refer part de l'obra, o de l'incompliment del contracte.

29. A Montroig, el nombre de pagaments és de sis, fets a parts iguals.

els comissionats es reservaven l'última paga per quan l'obra estigués con-
clusa i hagués passat l'última visura—.

No podem oblidar, però, que una obra no sempre s'esdevenia tal com estipulaven els contractes, sense problemes ni interrupcions. A més, una obra d'envergadura com és una església rarament es podia construir de forma ininterrompuda; l'empresari havia de combinar-la amb d'altres obres o bé es considerava preferible que l'obra estigués un temps en repòs, com és el cas de l'església de Sant Martí de Sesgueioles, en el contracte de la qual es contempla «que dins lo termini de un any de dit dia en avant discorredor, dega pujar dita obra fins a l'arrencada dels archs de la nau major de dita igla. arrasada tota la dita obra en aquell nivell, volent dits comissionats si bé los apareixera, que la dita obra paria en dit nivell algun temps a fi que faci asiento y cos, y sempre que dits comissionats ordenaran continuar dita obra dega lo impressari prosseguir-la».³⁰ Això es feia per evitar que el moviment que pogués fer l'obra nova i recentment assentada afectés altres elements estructurals.

Finalment, el contractista també havia de presentar fiadors o fermances, persones de confiança que avalaven el contractista, que com ell hipotecaven els seus béns com a garantia, i que en cas d'incompliment del contracte es veurien igualment afectats per les diligències que s'haurien de prendre en contra del contractista —l'embargament dels béns, o fins i tot la presó—.³¹

Emplaçament

Normalment, l'edificació d'una església de nova planta comportava l'adquisició d'un terreny adient per a aquesta finalitat; terreny que probablement s'havia de comprar a particulars. Aquesta despesa era una de les múltiples addicionals que podia comportar la nova construcció. La conservació de l'antic emplaçament de l'església vella no garantia gaire estalvi, ja que amb la reconstrucció el temple passava a tenir dimensions considerablement superiors a les de l'antic. Això solia comportar algun tipus d'intervenció urbanística, que de vegades requeria l'expropiació i l'enderroc d'alguna casa veïna de l'antic temple, per tal de guanyar espai

30. AHCI, Fons Notarial, Calaf, Josep Novau (1779).

31. Aquest fou el cas de Marià Biscarri, empresonat per l'incompliment del contracte de l'obra del dipòsit d'aigua per a les fonts de Lleida (TORRENT, R.: «La Lleida urbana del Set-cents: estat de la qüestió», *Lleida al segle XVIII. El naixement d'una nova ciutat*. Lleida, Pagès editors, 2002, p. 59).

per a la nova construcció.³² En el cas d'aprofitar l'emplaçament de l'església vella, també hi havia el perill que l'obra nova n'heretés alguns dels problemes endèmics, com ara les humitats del sòl, que aviat la farien igual d'insalubre; precisament aquest és un dels motius que porta els comissionats de l'església de Sant Martí de Sesgueioles a canviar l'emplaçament previst per a la nova església.³³ Sembla que els mateixos empresaris de l'obra van adonar-se dels inconvenients de construir-la en el mateix lloc que la vella, entre els quals el fet de trobar-se apartada del poble, el considerable desnivell del terreny «que por las entradas y salidas de las mujeres no deja de ser muy escandalosa» i el fet que hi desembocaven les aigües del tossal que domina el poble «causando bastantes humedades en aquellos edificios sin poderse remediar, aunque se construyan tras la pared del cielo vacuos correspondientes y aún estos de considerable coste, ni que pueda en aquel sitio extenderse la obra con la libertad que le corresponde». Això fa que els comissionats i directors de l'obra prenguin la determinació que l'església es construeixi «en otro lugar más proporcionado a la pública utilidad del pueblo y alivio de sus costas y seguridad de su acierto [...] en la llanura de unos huertos que son detrás el torriente que allí discurrir al cabo de la calle llamada del Pati delante el pozo que allí se encuentra formando una [?]³⁴ capás para sus entradas y salidas, resultando el beneficio de hallarse en medio del pueblo, y comodidad de sus fieles y desvío de escándalos, siendo a corta diferencia igual su coste, por la mayor facilidad en la sumministración de maniobras y libertad del edificio».³⁵

Col·locació de la primera pedra

Un cop decidit l'emplaçament, el començament de l'obra se celebrava amb la cerimònia —inclosa per l'església catòlica dins el ritual romà— de col·locació de la primera pedra, segons la qual un cop oberts els fonaments el bisbe o un representant seu, el vicari general normalment, acompanyat de les autoritats civils i eclesiàstiques, procedia a la benedicció i l'assentament d'una pedra tallada per a l'ocasió, que podia contenir alguna inscripció commemorativa o fins i tot algun tipus de decoració. Així, doncs, sabem que la primera pedra de la nova església

32. Aquest aspecte el tractarem més endavant, a l'apartat dedicat a la inserció urbanística dels edificis religiosos.

33. AHCI, Fons Notarial, Calaf, Josep Novau (1779).

34. Il·legible.

35. AHCI, Fons Notarial, Calaf, Josep Novau (1779).

parroquial de Sant Martí de Sesgueioles es va col·locar el dia 6 de juny de 1779, en concret a la cantonada de migdia «que mira al carrer de Sant Miquel».³⁶

Començament de l'obra

En la majoria dels casos, l'empresari era, segons contracta, l'encarregat de pagar els altres operaris, tant mestres de cases com peons. Pel que fa als utensilis de paleta, de vegades consta que és l'empresari qui els ha d'aportar, d'altres és el mateix comú que els proveeix, i també hi ha solucions mixtes: determinats instruments els ha de portar l'empresari, però d'altres els proporciona el comú. Respecte als materials, normalment l'empresari s'havia de cuidar d'arrencar la pedra i treballar-la, bé per devastar o bé per paredar, tot i que trobem alguna excepció a aquest costum generalitzat. També, de vegades, trobem pagaments a part a un particular que tenia carro «per tragar la pedra» de la pedrera cap a l'obra: al contracte relatiu a la pedra picada per al campanar de Calaf, s'especifica que el carro es podrà fer entrar fins a peu d'obra i en els comptes de l'obra apareixen els noms de Josep Trullàs, carreter, i Josep Cortadelles, com a propietari d'un carro que transportava pedra i altres materials per a l'obra.³⁷

Abans de començar l'obra, però, calia disposar d'un lloc on celebrar la missa mentre duressin les obres, fos un altre edifici religiós de la mateixa població o bé un lloc provisional.³⁸ Com que els veïns de Sant Martí de Sesgueioles van decidir un emplaçament nou per a l'església, podien continuar celebrant els oficis a l'església vella, però tot just un any després d'haver començat l'obra, els regidors i comissionats demanaren permís al bisbe de Vic per enderrocar la vella i aprofitar-ne la pedra; alhora proposaren celebrar els oficis, des de llavors fins a la conclusió de l'obra, a la capella del Roser de la població. Els regidors i comissionats apel·laven a la comoditat a l'hora de prendre aquesta decisió, ja que «en el día y hallándose particularmente en el tiempo de verano se hace muy sensible a dichos vecinos el haver de ir a buscar y arrancar la piedra que se necesita para la continuación y conclusión de dicha obra en las canteras de que

36. APSMS, Manual 26, fol. 321.

37. PLADEVALL: *Op. cit.*, p. 9.

38. Altres vegades, quan no es disposava de cap altre edifici religiós al poble, normalment s'advertia l'empresari que, abans d'ensorrar completament l'església vella, anés avançant la nova tant com fos possible, i així no haver d'interrompre gaire temps els oficis.

hasta el día la han sacado, por hallarse ya en estado de mucha incomodidad y muy hundido el terreno, y algo distantes de la nueva iglesia, cuyas circunstancias podrían retraher o retardar la conclusión de la obra, y como dichos inconvenientes podrían suplirse y evitarse demoliéndose la antigua y actual iglesia, y valiéndose de la piedra que se sacaría de la misma para la continuación y finalización de la nueva, pudiendo entre tanto el pueblo servirse de la capilla de la Virgen del Rosario, administrándose en ella los sacramentos y celebrándose en la misma los divinos oficios, a cuyo fin se pondría dicha capilla, de modo que entre tanto fuesse la incomodidad del pueblo la menor que pudiese ser, y pudiéndose esperar, que sería por poco tiempo, pues con el auxilio de la piedra de la antigua iglesia y fervor de las gentes podría confiarse verse concluída dentro un año la nueva».³⁹

En aquest mateix document es descriu quin era l'estat de l'obra en el moment de la petició —que altrament els fou aprovada pel bisbe de Vic en data de 22 de juny del mateix any 1780—: «en la altura de quarenta y nueve palmos, a poca diferencia en todo su rededor, y a la misma altura las capillas y sacristías, comprehendidos los cimientos, que tienen de ancho ocho palmos».⁴⁰

De fet, el primer pas del procés era, òbviament, l'excavació dels fonaments fins a trobar el ferm, roca o tapàs, i omplir-los tot seguit de maçoneria, amb una bona lligada de pedres i argamassa. En el cas del santuari de Nostra Senyora de Puig del Ram, a Segur, sembla que els fonaments ja s'havien començat a fer quan se signà el contracte de l'obra, ja que en aquest s'especifica que quedava a càrrec de l'empresari «lo acabar de buydar y omplir los fonaments que faltan en dita obra, esto és que los dega buydar fins al igual e ahont són principiats los que ja són fets y dega també omplir-los guardant los mateixos gruixos dels que són fets, menos los fonaments de dins que bastará sian de quatre palms». D'aquesta manera, veiem que alguns contractes concreten que l'excavació ha de tenir una fondària determinada, normalment assenyalada en pams o canes, però que si un cop arribats a la fondària assenyalada encara no s'havia trobat el ferm, l'excavació addicional que s'hagués de fer s'afegiria al preu fet de l'obra, de la mateixa manera que si el ferm es trobava abans dels pams indicats, se li restaria del preu total de l'obra.

Un cop enrasats els fonaments, l'empresari havia de pujar paret d'uns cinc pams de gruix fins al talús i d'una mica menys —quatre o qua-

39. APSMS, Manual 1b, fol. 157.

40. Consta en el man. 1, fol. 157, APSMS, Manual 1b, fol. 157.

tre i mig, fins a la cornisa exterior—. ⁴¹ Els murs normalment eren de pedra i argamassa, de gairebé un metre de gruix i s'acostumaven a fer de doble paret, de manera que l'espai que quedava al mig es reomplia d'una mena de formigó format per pedres petites i morter de calç. Tot i això, cada cert nombre de filades, es feia una lligada horitzontal de parament a parament, per tal d'assegurar la solidesa de l'aparell.

Els murs interiors gairebé sempre eren arrebossats i enguixats, de manera que podien estar fets de maçoneria o paredat comú. Les solucions per als murs exteriors eren més variades: el més usual durant el Set-cents era que fossin de paredat comú, amb pedra i argamassa, i consegüentment arrebossats, tal com trobem a Copons, on l'església conserva part de l'arrebossat exterior. ⁴²

D'altra banda, el contracte acostuma a especificar les parts que havien de ser de pedra ben picada i buixardada. A l'església parroquial de Sant Martí de Sesgueioles eren les següents: «los quatre portals que se demostren en lo pla y perfil, com y també las vasas de dita iglésia tindrà obligació dit impressari de desbastar-las, picar-las y en fi atallantadas, conforme ho demostra lo perfil a excepció de los sòcols de las pilastras que sols deuran ésser de pedra picada aboxardada». Al santuari de Puig del Ram de Segur, el contracte especifica que han de ser «de pedra picada aboxardada» les quatre cantonades de l'edifici, amb un sòcol de dos pams d'alçada i amb un «escossiat de mitg palm de reculada que circuesca tota la obra», així com els tres graons per pujar al presbiteri «ab un quart de filet a bocell y també un grahó de pedra picada dalt en lo presbiteri alrededor de la tarima de la mateixa alçada pitjada i ab la motllura de quart bocell que los grahons sobredits» i totes les finestres. En canvi, els quatre portals que mostrava la traça havien de ser de pedra picada «atallantada en fi» i la part exterior del portal major «ab revoltura de pedra picada». ⁴³

Quan l'església tenia cimbori, prèviament s'havien d'aixecar els arcs de les naus menors o capelles laterals, que feien la mateixa funció de suport de la volta de la nau principal, procurant que l'empenta dels arcs

41. TORRENT: «La parròquia de Torres de Segre...», p. 187.

42. A vegades aquests arrebossats eren decorats amb algun tipus d'esgrafiat senzill, tal com succeeix a Ivorra, tant a l'església parroquial com al santuari del Sant Dubte, on es deixa entreveure un esgrafiat amb motius geomètrics romboïdals. En aquest sentit, cal assenyalar que la façana del santuari d'Ivorra fou, probablement, edificada per Josep Reit, el mateix constructor de la parroquial de Copons.

43. Vegeu el document núm. 5 de l'apèndix documental.

torals es distribuís de forma gradual entre tota l'estructura de l'edifici. Quan els arcs quedaven enrasats per dalt, a nivell de l'extradós de la clau i amb els carcanyols plens de maçoneria, la construcció quedava a punt per fer-hi al damunt els pilars per sostenir les bigues o encavallades de la teulada. Com explica Raül Torrent,⁴⁴ tot i això, s'havia de preveure que quedés un galze⁴⁵ o regata en tot el perímetre exterior dels arcs per carregar-hi l'arrencada de les voltes i de les petxines, que es bastien de pedra o d'obra cuita segons els tractes —en el cas de la capella del Sant Crist de l'església parroquial d'Igualada s'especifica que les llunetes han de ser de pedra i llambordes—, i que facilitaven el pas de l'esquema quadrangular a un altre de vuitavat o circular, que formava l'anell de la cúpula.

A banda de l'aspecte estètic o ornamental, l'estructura del cimbori també es preparava funcionalment per fer front a vicissituds climatològiques: al de la capella del Sant Crist d'Igualada s'hi feia una canal dins la mateixa cornisa que circueix el cimbori «per asentarhi unas canales caputxininas fent-hi en cada pany de paret una canonada que bàxia la aygua per dins del gruix de las parets fins a las tauladas desobre las capellas o brazos del costat perquè lo salt de la aygua de las tauladas del cimbori no dani la teulada de baix y bòveda».⁴⁶ També es tenia la precaució de fer una canal a cada finestra per tal d'evitar la filtració de l'aigua. Segons el mateix contracte, els mestres d'obres havien de tenir l'obligació de fer «en lo fris de la cornisa de la part exterior dalt al cimbori vuit òvols ques comprèn un en cada pany perquè los ayres se comunician a dins de la encavallada perquè la fusta nos consumesca». La part de fora el cimbori podia ser bé de pedra o bé d'obra cuita, de vegades sense arrebossar i, probablement, decorada amb pilastrons a les arestes —el document especifica que els pilastrons del cimbori de la capella del Sant Crist d'Igualada han de ressaltar una polzada i mitja— o a banda i banda dels finestrals, i que cal que sigui rematat per un discret ràfec o cornisa.

L'entramat de les cobertes es construïa amb encavallades de fusta, assentades sobre arcs i ràfecs i col·locades en forma de tisora, amb tirants elevats per tal de deixar lliure l'espai entre la teulada i la volta. La construcció de la teulada continuava amb la col·locació dels travessers i les llautes, i culminava amb la col·locació de les teules.

44. TORRENT: «La parròquia de Torres de Segre...», p. 187-188.

45. Encaix o rebaix fet en el cantell d'una peça de fusta o de pedra, per tal d'encaixar-hi quelcom.

46. AHCI, Fons Notarial, Igualada, Vicenç Cots (1731).

Pel que fa a la façana, la part més important —on s'acostumava a concentrar la major part de la decoració— era la portada, que podia estar acompanyada d'una fornícula a la part superior que albergués la imatge del sant titular de l'església, feta *ex professo* per a l'obra nova del temple, o bé reutilitzada de l'església vella. Aquest últim havia de ser el cas de Sant Martí de Sescueioles, on ja es fa explícit al contracte de l'església: «arreglant-se a la proporció que demana la obra, havent-hi de haver en dit portal una columna per part y haurà de haver en dit portal revolturas en las parts de dintre y de fora, y en la part exterior de defora deurà ésser dit portal entrecallat y que se deurà arreglar en haver-hi de haver vasas, capitells y padestrals en las columnas, arreglant-se en lo orde que demostra lo perfil de dita Igl., y deurà lo dit impressari posar lo Sant Martí que sobre del portal ab lo modo està vuy».⁴⁷ Val a dir que a Sant Martí també es reaprofità una escultura de Sant Miquel procedent de l'església vella, que fou encastada a l'exterior del nou temple, en un dels murs laterals.

A l'interior del temple, es procedia a formar les voltes de les naus de dos gruixos de rajoles o, el que és el mateix, «de rajola doblada». Mentrestant, a la part convexa de les voltes, s'hi estenia una capa de morter de guix, per damunt de la qual s'hi podien construir unes faixes perpendiculars per fer-les més consistents. A la part de sota, les voltes eren enguixades, sempre remarcant els vius de les llunetes i les altres arestes previstes tant a les voltes com a les columnes i pilastres. Torrent explica que l'enguixat es feia primer amb ges negre porgat, el mateix que es feia servir per dibuixar les motlures; després de la primera capa es fregava i, un cop eixuta, es blanquejava amb guix fi, que podia barrejar-se amb escaiola o pols de marbre per aconseguir més blancor.⁴⁸

Les cornises de guix que resseguien tot el recinte es perfilaven primer d'obra; si més no els suports necessaris. El complement decoratiu de les columnes i pilastres acostumava a ser el capitell, amb una funció purament decorativa; en molts casos —sobretot en les esglésies d'una sola nau— al fons del presbiteri se situava una gran petxina enguixada, que constituïa una volta fingida —probable reminiscència dels antics absis— sobre esquelet de fusta.

D'altra banda, als peus del temple hi anava el cor, sostingut per una volta rebaixada, just per sobre de la porta principal. Per anivellar les voltes del cor i les capelles amb les possibles tribunes, hi posaven revoltons

47. AHCI, Fons Notarial, Calaf, Josep Novau (1779).

48. TORRENT: «La parròquia de Torres de Segre...», p. 197.

de rajola amb carcanyols —el que de vegades s'anomena «contravoltas»— i es pavimentava a sobre amb rajola senzilla; sobre les tribunes es feia una volta de rajola d'un sol gruix «ab fayxas encreuadas per què la teulada nos veja». Era preceptiu, llavors, fer una escala per accedir al cor. Finalment, l'empresari també havia de fer els graons per accedir al presbiteri —tres, s'especifica a Sant Martí de Sesgueioles, on també s'ha de fer un «altre grahó de pedra picada dalt en lo presbiteri, alrededor de la tarima»—. Pel que fa al paviment, el contracte de l'església de Sant Martí proposa una combinació de pedra picada i obra cuita.

Abans d'acabar l'obra, s'havien d'enllestir elements com ara les meses d'altar —si les de l'església vella no eren reutilitzades—, les fonts baptismals i les piques d'aigua beneïda. A la Pobla de Claramunt, les piques havien de ser de pedra de jaspí de Tarragona «en la forma de una petxina y una cartaleta sota de la mateixa pedra, la gran de ellas serà per la part còncava de dos palms de circumferència».⁴⁹

Els campanars

La construcció de les torres dels campanars solia coincidir amb l'última fase de l'obra. Molts temples es passaren anys sense campanar per culpa, ben segur, de les penúries econòmiques habituals, de manera que alguns pobles es veieren forçats a construir campanars de paret provisionals, a l'espera d'un moment més propici per construir el campanar. Els temples de Calaf i Sant Martí de Sesgueioles presenten discordança entre la construcció del temple i la del campanar: el campanar és més antic que l'església nova en el cas de Sant Martí i molt posterior a l'església en el cas de Calaf, malgrat que en aquest cas es volgué començar el campanar un cop finalitzades les obres de l'església, durant el mateix segle XVII. En canvi, els campanars de Copons i els Prats de Rei —tots dos vuitavats i rematats per una balustrada, sense llanternó— van ser construïts de forma gairebé simultània i d'acord amb el conjunt de l'obra.

Si tractem, doncs, el procés constructiu dels campanars com a elements amb entitat pròpia, hem de començar assenyalant que un campanar de l'envergadura del de Calaf requeria els millors materials, des de la maçoneria —les pedres utilitzades havien de ser netes de terra i s'havien d'assentar a cops de martell fins que l'argamassa sobreeixís pels extrems— fins a la pedra vista, que havia de ser picada i «atallantada en fi». Un cop la base de la torre s'havia integrat a la resta de l'estructura de

49. AHCI, Fons Notarial, Igualada, Francesc Raurés (1789).

l'església, s'havia de formar l'escociat; aquest i el bossell —que havien de formar el començament del vuitavat— havien de ser de pedra picada. El cos de les campanes, amb els finestrals pertinents, havia de ser el més treballat, amb pilastres, basaments, capitells, arquitrau i altres elements ornamentals; també calia assentar els daus de bronze i fer els encaixos necessaris per als braços de les campanes. A l'interior, la volta del pis de les campanes havia de ser bufada, de rajola de tres gruixos i després enllosada amb pedres primes picades ben unides amb argamassa, amb canons per treure cap enfora l'aigua que entrés pels finestrals, amb una canalera que havia d'envoltar tot el recinte. En aquesta volta s'havia de deixar un forat per a l'escala de cargol per pujar i els forats necessaris per a les cordes de les campanes; més avall d'aquesta volta s'havia de formar una altra volta per a l'estança del rellotge i més avall havien de començar les escales de cargol que havien de dur fins al sostre de les campanes.

A part del contracte de l'obra pròpiament dita, en el cas del campanar de Calaf trobem un contracte específic, signat pels mateixos contractistes, per arrencar i picar la pedra a utilitzar:⁵⁰ la que havia d'anar vista s'extrauria de la pedrera de Dusfort, mentre que l'extracció de la resta aniria segons l'elecció de l'empresari; la meitat de la pedra havia d'estar llesta i picada el dia 1 d'abril de 1787 i la meitat restant un any més tard. En les condicions de la taba s'estipulen detalls com ara el fet que l'empresari estava obligat a «arreglar las filadas, a dos palms de gruix poch més o menos, y los tisons, o pedras que se han de posar de cap, que tingan sinch palms de llarch y dos de cara, y los carreus o lligadas tindran sinch palms de cara y tres de cala, y deuran posar-se un per altre, a saber un carreu y un tísó, y podran servir los carreus que iscan ab alguna falla que no sia de consideració». Altra-ment, les cornises amb les corresponents motlures havien de ser ordenades «segons regla de fortificació, havent de ser las pedras del últim orde, o las de major bolada, que entrian a la paret sinch palms, y sis de bolada».⁵¹

El de Calaf correspon al tipus més comú de campanar setcentista, que continua al segle XIX: es tracta d'un tipus de campanar que parteix d'una base quadrada que a mitja alçada esdevé octogonal i que segueix l'esquema del campanar popularitzat per fra Josep de la Concepció, l'exemple més paradigmàtic del qual és l'adjunt a l'església parroquial de Vilanova i la Geltrú (1670). El campanar de Calaf, acabat durant la segona meitat del segle XIX, presenta els finestrals de les campanes d'arc apuntat —una lleu-

50. AHCI, Fons Notarial, Calaf, Josep Novau (1786).

51. AHCI, Fons Notarial, Calaf, Josep Novau (1786).

gera influència neogòtica—, cadascun amb una petita balustrada. Les obertures del llanternó són d'arc de mig punt peraltat, per damunt dels quals s'obren sengles òculs el·líptics. Dins d'aquest apartat hem de fer esment —encara que no s'arribà a concloure— a l'esvelt campanar que fra Josep de la Concepció havia traçat per a l'església parroquial de Tàrrega. El dibuix de la traça mostra un campanar de cinc pisos: el primer de planta quadrada i els següents octogonals. Els caires del primer cos s'aixamfranen per donar pas al segon; el tercer només es diferencia per l'obertura dels arcs de mig punt peraltats que allotgen les campanes i el quart i el cinquè, amb les mateixes obertures, redueixen lleugerament la seva secció respecte al cos anterior. L'últim pis apareix rematat per una cupuleta.

Visures

Durant la construcció de l'obra, s'havia de sotmetre a visura tantes vegades com els comissionats de l'obra ho creguessin convenient, tot i que en alguns contractes s'especifica el nombre concret. El nombre de visors podia variar, encara que generalment n'hi havia un o dos per cada part —els comissionats de l'obra i els empresaris—.

Les despeses de la visura podien anar a càrrec dels comissionats, de l'empresari o bé a parts iguals; abans de procedir a l'examen, als visors se'ls entregava la taba i la planta, per tal d'informar-los de com havia de ser l'església —pensem que moltes vegades no es penalitzava només una cosa mal feta, sinó també que no s'ajustés a les clàusules de la taba o al dibuix i les indicacions de la planta—.

Durant la construcció de l'església de Sant Martí de Sesgueioles tenim constància de dues visures en les quals no s'efectua cap judici o penalització i que es limiten a una relació d'allò que s'ha de modificar respecte al contracte inicial, segons el qual l'església s'havia de construir en un altre lloc i amb algunes característiques diferents.⁵² La primera visura és realitzada l'any 1780 per Marc Gaudier, mestre de cases de Cervera, i Isidor Sostres, mestre de cases de Calaf; la segona té lloc a finals de 1782, a càrrec dels mestres de cases de Calaf Joan Quingles i Isidor Sostres, que actuen com a representants de l'Ajuntament i junta de l'obra, i Francesc Tomàs i Francesc Romeu, mestres de cases de Montblanc i Cervera respectivament, que actuen com a representants dels empresaris de l'obra.⁵³

52. AHCI, Fons Notarial, Calaf, Josep Novau (1783).

53. Vegeu els documents II i III de l'apèndix documental.

Lliurament i benedicció de l'obra

Quan la conclusió de les obres és definitiva es produeix el que s'anomena el «lliurament de l'obra», que és un acte d'una certa solemnitat al qual assisteix la majoria de caps de casa del poble juntament amb el batlle, regidors, síndic procurador i comissionats de l'obra, que es reuneixen per tal de donar la conformitat a l'obra acabada davant l'empresari o constructor, que procedeix a lliurar les claus de l'església al batlle o als comissionats de l'obra. L'únic exemple documental d'un lliurament d'obra el tenim en el cas de l'església de Sant Martí de Sesgueioles el 17 de setembre de 1787.⁵⁴ En aquest acte els comissionats i l'autoritat reconeixen a Jaume Vall i a Josep Iglésias (el primer és l'empresari de l'obra i el segon és l'encarregat d'acabar-ne el paviment, les voltes i la sagristia i ha de blanquejar l'església, segons la contracta privada feta amb motiu de la visita pastoral del bisbe de Vic, l'any 1785) que han dut a terme tot allò contemplat en el contracte de l'obra i en verifiquen la conclusió, «ab lo modo y forma previnguts en los sobrecalendats instrumentos de contractes y capitulacions previngudas en dit visori, a total satisfacció, aixís de dit Ajuntament y Director de dita obra, com y també dels demás particulars del dit poble y tenint-se per contents y satisfets de todas las promesas y obligaciones a dits impressaris espectants respectivamente», per la qual cosa convenen «que per rahó de dita obra y per lo pertanyent a cada un d'ells, no demanaran ni pretendran cosa alguna, més ni los reconvinbran, en judici cancellant y anul·lant per lo que mira a sos respectius interessos, los predictats actes, instrumentos y papers fahents per las recíprocas obligaciones, per manera que en lo esdevenidor no pogan a ninguna de las ditas parts interessadas aprofitar ni dañar en cosa alguna». D'aquesta manera es donaven per tancats i acomplerts els tractes entre les dues parts.

El punt culminant de tot el procés, però, és la consagració o benedicció de la nova església —que, d'altra banda, no sempre es duia a terme amb l'església completament acabada: en ocasions n'hi havia prou quan tenia les condicions suficients per celebrar els oficis—. La consagració i dedicació d'un temple era oficiada pel bisbe, que procedia a consagrar el recinte, l'altar major i les ares dels altars, si eren noves. Posteriorment es feia la dedicació solemne de la parroquial al sant titular i es cloïa l'acte amb la translació del Santíssim. En el cas de Sant Martí de Sesgueioles, el 14 de novembre de l'any 1783 es va concedir llicència per beneir l'es-

54. AHCI, Fons Notarial, Calaf, Josep Novau (1787).

glésia;⁵⁵ la benedicció tingué lloc el 22 de novembre, quan s'hi celebrà el primer ofici amb sermó «y quedà aquesta vila ab lo major júbilo y alegría, al veurer que tenia una iglésia parroquial corresponent a sos crescents gastos y a son desig, y que se reputa per una de las més hermosas y concideables del pahís de Sagarra; ab la singularitat de haver-se construït ab tant poch temps com se ha referit, esto és des de l'any 1779 al any 1783, que és puntualment lo temps que està notat sobre lo portal de dita iglésia en lo thenor següent: INCEP. MDCCLXXIX. CONCLUS. MDCCLXXXIII».⁵⁶

Últims apunts d'un procés: ornament i mobiliari litúrgic

La benedicció de l'obra, com hem dit, representava el punt culminant del procés constructiu d'una església. Però un temple no era sols l'arquitectura, que ja tenia per si mateixa un component simbòlic i pedagògic, sinó que hi havia tota una sèrie d'elements complementaris de cabdal importància, com eren els retaules escultòrics, l'orgue o les peces litúrgiques d'orfebreria. Triadó considera que seria erroni estudiar les realitzacions arquitectòniques aïllades sense l'afegit del retaule, la pintura i la forja: «El primer perquè incideix per mitjà de les portades i els retaules en el canvi estilístic-ornamental de les fàbriques arquitectòniques; la pintura perquè en les arquitectures fingides o programes iconogràfics complementa i a vegades defineix el nou estil barroc en plantes classicistes; la forja perquè mitjançant les reixes, fa de nexa entre llenguatges gòtics i els nous llenguatges barrocs».⁵⁷

Un aspecte important d'una parroquial recent construïda era la possibilitat —sobretot pel que feia a les classes mínimament benestants— d'exercir-hi un cert patronatge, motivat en part per l'esperança de la salvació eterna, que continuava molt present al segle XVIII. Era ben comú, doncs, que a les noves esglésies es fundessin beneficis dedicats a un sant o a una advocació determinada,⁵⁸ fet que comportava, de vegades, la construcció d'un retaule o altres objectes litúrgics.

55. APSMS, Manual 1, fol. 160.

56. APSMS, Manual 19, fol. 16.

57. TRIADÓ, J.R.: «Arquitectura religiosa moderna», *Art de Catalunya*. Barcelona, L'Isard, 1999, vol. V, p. 70.

58. A la nova església de Sant Cugat d'Ivorra, el primer dels beneficis va ser fundat el 15 de gener de 1780 i fou dedicat a Sant Antoni Abat, al qual reservà un altar en el nou temple; el 30 de juny de 1784 fundà en la capella de Sant Sebastià el benefici sota la invocació del mateix sant, segons escriptura davant el notari de Torà Tomàs Golferichs; el 17 d'agost de 1785, també davant el notari Tomàs Golferichs, erigí una comunitat eclesiàstica de cinc beneficiats i la fundació de tres beneficis. Finalment, després de la

Així, doncs, a Sant Martí de Sesgueioles, poc després de la benedicció del temple hi construeixen un retaule dedicat a la Mare de Déu de la Mercè, a expenses de Raimunda Dalmases i Camps, tal com posa de manifest el copiadore de les notes del rector Mirambell: «baix dels peus de N^a Sra. observa lo escut de armas de la casa de Dalmases y Noboa: baix del sòcol de N^a Sra. a una part y altre estan dos captius ab las cadenas. Aquest retaule ben dorat y pintat seria famós, cuyda de ell lo encarregat del Sr. Dalmases». ⁵⁹ De la mateixa manera, també s'explicita que es construeix «la nova perspectiva del altar de Sant Eloy y S. Anton, feta a expensas de Calamanda Jordana e Iglésias, viuda de Joan Jordana y Domingo, parayre de esta parròchia». Segons nota del copiadore, aquesta «perspectiva» (és a dir, pintura, més econòmica que l'escultura) es trobava anteriorment a l'altar de Sant Antoni del convent de Calaf, que fou posada a la venta quan la família Cortadellas de Calaf va fer posar en el seu lloc «un retaule de bulto molt bo». ⁶⁰ De fet, el comerç de retaules de «segona mà» era un fet força habitual durant aquell temps, fruit de la renovació del final del segle XVIII, quan els obrers de Matamargó es venen l'antic retaule de Sant Pere —construït l'any 1642 per l'escultore Josep Ribera— ⁶¹ a l'església de Sant Pere de l'Arç, coneguda popularment com Sant Pesselaç, i l'any 1794 encarreguen la construcció d'un nou i fastuós retaule a l'escultore Josep Pujol. ⁶²

Malgrat que el rei Carles III prohibí els enterraments a l'interior de les esglésies per motius de salubritat, trobem com la concessió de sepultures a l'interior dels temples continuava essent un fet habitual en dates ben

la seva mort, el 14 d'abril de 1791 i davant el notari de Solsona Josep Ceriola i Font, es fundà a l'altar major el benefici sota la invocació de la «Purissima sanch de Jesu-Christ, y Stas Reliquias».

59. APSMS, Manual núm. 29, fol. 97.

60. Els Cortadellas de Calaf, estudiats per Josep Fontana (1974) i Núria Sales (1991), eren una família burgesa dedicada a activitats industrials i agràries, que combinava negocis vells amb negocis nous: administració de delmes a Terol, intervenció en els arrendaments dels drets del ducat de Cardona, producció de sabó, aiguardent, vi i oli, i participació en el comerç de productes agraris i manufacturats en els mercats català, aragonès i colonial. Realitzaven importants negocis amb blat i mules, i es feien càrrec de diversos arrendaments senyorials —Sales destaca la presència de l'ombra senyorial en el conjunt de la seva activitat— (ALBAREDA; GIFRÉ: *Op. cit.*, p. 163).

61. BOSCH I BALLBONA: *Op. cit.*, p. 176.

62. VILAMALA I TERRICABRES, J.: *L'obra dels Pujol. Escultors a la Catalunya central*. Sant Vicenç de Castellet, Farell, 2001, p. 93, i VILAMALA I TERRICABRES, J.: «Una troballa: el retaule major de Sant Pere de l'Arç, obra de Josep Ribera, escultore de Cardona», *Dovella*, núm. 77 (Manresa, 2002).

avançades. D'aquesta manera, el 27 de març de 1789 es concedí llicència a Josep Iglésias i Forn per posar un banc al costat de la capella de Sant Magí i per fer una sepultura davant del seu altar «per enterrar-si ell y la seva família perpètuament, per rahó de haber estat benefactor a la iglésia, particularment fent construir dit retaule de Sant Magí. Se féu dita sepultura en lo mateix any, segons en ella està notat».⁶³ Dos mesos més tard, el 28 de maig, el bisbe també concedí a Domingo Camps i Raimunda Dalmasas la llicència perquè «puedan construir en la mencionada capilla y a sus expensas una sepultura para enterrarse los mismos y sus descendientes perpetuamente, la qual deberá construirse debaxo del piso de dicha capilla y a quatro palmos por lo menos de distancia de la tarima del altar; y de forma que esté bien cerrada y no embaraze en dicha capilla». També els concedia llicència, igual que a Josep Iglésias, per posar a la mateixa capella un banc «para sentarse los hombres de la casa y familia» que s'havia de col·locar «contra la pilastra inferior, de modo que mire al altar mayor y no embaraze ni al tránsito que hay desde la dicha capilla a las otras; ni al cuerpo de la iglésia». La visita pastoral on es dóna compte de la llicència explícita que aquest favor els era concedit per la seva contribució a la fàbrica de la nova església, des de la construcció «a sus expensas el retablo dedicado a Nuestra Señora de la Merced, que se halla colocado en la primera capilla del lado de la epístola en la nueva parroquial de dicho pueblo y han contribuido con otras cantidades y buenos oficios al adelantamiento de la fábrica de dicha parroquial, con lo que como especiales bienhechores de la misma se han hecho dignos de las gracias que solicitan».⁶⁴

ASPECTES FORMALS: JOSEP REIT I LA INFLUÈNCIA DE LA UNIVERSITAT DE CERVERA A LES VILES REIALS DE L'ANOIA

La Universitat de Cervera és un edifici més conegut a nivell popular pel fet històric que no pas per la seva arquitectura, començada per enginyers franco-belgues i continuada pels primers enginyers ja formats a l'Acadèmia de Matemàtiques de Barcelona.⁶⁵ També constitueix, com asse-

63. El mateix Josep Iglésias i Forn va fer daurar, l'any 1790 el retaule de Sant Magí, que ell mateix havia fet construir quatre anys abans (APSMS, Manual 19, p. 107).

64. AEV, Visites Pastorals (1789), Sant Martí de Sesgueioles.

65. El primer projecte de l'edifici fou traçat per Francesc de Montagou l'any 1718. De l'any 1720 al 1745 les obres foren supervisades pel barceloní Francesc Soriano, nomenat arqui-

guren Montaner i Mora,⁶⁶ una obra pionera en les noves estructures del treball i les relacions laborals entre enginyers, arquitectes, contractistes i mestres d'obres. És un edifici en el qual conflueixen diverses tipologies —vastament estudiades per Mora—⁶⁷ i construït en funció de l'adaptació a diferents utilitats. De la mateixa manera, doncs, que la Universitat presenta un cúmul d'influències, un cop construïda es convertí en un referent important a l'hora de realitzar noves obres, tant a Cervera com en territoris limítrofs, com fou el cas de l'Anoia.

Si examinem la relació de mestres d'obres —deixant de banda els enginyers— que treballaren a la Universitat entre els anys 1753 i 1754, veiem, per exemple, que Domènec Tomàs i Francesc Camps ja havien contractat l'església parroquial de Sarral (Conca de Barberà) l'any 1750, i que Joan Cots féu el mateix amb les reformes de l'hospital de Tàrraga. D'altra banda, els Vilar, Romeu, Borbonet i Gaudier —aquests últims procedents d'Igualada— acapararen la major part d'obres a Cervera. Els Borràs —procedents de la Llacuna—, després de treballar a la Universitat, expandiren les seves obres cap al Pla d'Urgell i l'Alta Anoia (Sant Martí de Sesgueioles), com també fou el cas de Josep Reit a les viles reials de Copons, els Prats de Rei i, probablement, Montmaneu.

Josep Reit, Reyt o Reig era fill d'Anton Reit, un dels membres més influents de la Confraria de Mestres de Cases i Molers, de la qual fou prohom en cap. La gran influència del pare i les bones relacions amb l'administració li facilitaren l'encàrrec de moltes obres públiques. Josep, nascut el 1704, va viure a Castellciutat, on vetllava els interessos del pare en les fortificacions.⁶⁸ El 1726 va ingressar a la Confraria i el 1733 va contractar les obres de l'hospital de Castelltort de Cervera, juntament amb Agustí Biscarri, i a la llarga hi establí residència.⁶⁹

tecte major de les obres de la Universitat de Cervera i autor d'un segon projecte, que tampoc no reeixí, a favor d'un tercer presentat per l'enginyer militar i arquitecte Miguel Marín. La capella fou inaugurada el 18 d'octubre de 1762; el retaule i l'ornamentació, traçat i realitzat per Jaume Padró, ho fou l'any 1777, mentre que la cúpula es va construir l'any 1789 (MORA, J.: *La construcció a Catalunya en el segle XVIII*. Guissona, edició de l'autor, 1997.

66. MONTANER, J.M.; MORA, J.: «La Universitat de Cervera: anàlisi d'un edifici paradigma de l'arquitectura del segle XVIII a Catalunya», *Miscel·lània Cerverina*, núm. 3. Cervera, Centre Municipal de Cultura, 1985, p. 140.

67. MORA, J.: *La construcció a Catalunya...*, p. 133-180.

68. ARRANZ, M.: *Mestres d'obres i fusters. La construcció a Barcelona en el segle XVIII*. Barcelona, UPC, 1991, p. 387.

69. AHCC, Fons Dalmases, Hospital de Castelltort.

Sembla que Josep Reit o Reig també fou l'artífex de l'església parroquial de Copons, pel preu fet de 1.900 lliures, amb el compromís de fer l'església amb quatre capelles per banda i un campanar coronat amb balustrada.⁷⁰ L'obra va començar l'any 1750, amb la col·locació de la primera pedra del nou temple, i s'havia d'acabar al cap de tres anys; per concloure el campanar tenia sis anys de temps. De fet, l'any 1756 contractà, per 2.640 lliures, l'obra del pont de Jorba;⁷¹ en aquest acord actuen com a fiadors Francesc i Tomàs Gaudier i com a empresari Josep Pomés. Cal assenyalar que els Gaudier, mestres de cases d'origen francès, havien viscut a Igualada abans d'instal·lar-se a Cervera, i que Josep Pomés era un mestre d'obres natural de la població de Carme, on ja hem esmentat que l'any 1740 havia contractat la construcció de l'església parroquial.⁷² Podria ser, doncs, que Josep Reit encara estigués acabant l'església i el campanar de Copons en aquelles dates, quan el mateix any (1756) realitza la traça per a l'església de les Oluges,⁷³ que construirà el mestre d'obres de Calaf Anton Cassan.⁷⁴

Les fonts consultades per Riba i Gabarró defineixen Josep Reig o Reit com a «enginyer reial i mestre de cases de Barcelona resident a Cervera». Si bé la segona afirmació és correcta, cal assenyalar que, a Josep Reit, no el trobem dins la nòmina dels enginyers militars formats a la Reial Acadèmia de Matemàtiques de Barcelona; és a dir, no era enginyer militar titulat. Tot i això, en aquells moments existien mestres d'obres d'un cert prestigi que exercien com a funcionaris i que s'encarregaven de totes les obres reials que s'havien de realitzar en una zona determinada, a part de dur a terme empreses més personals. És el cas, per exemple, de Magi Borràs, mestre d'obres procedent de la Llacuna i afincat a Cervera, que l'any 1749 forma companyia amb els seus germans Pau i Fèlix, Josep Burria,

70. RIBA GABARRÓ: «Copons», *Història de l'Anoia*. Manresa, Parcir, 1988, vol. I, p. 361-362.

71. AHCC, Fons Notarial, Cervera, Tomàs Balius (1756).

72. AHCI, Fons Notarial, Igualada, Francesc Melcior (1740), top. 9-275, fol. 31v-35v.

73. Segons la llibreta de notes del rector Montañà, extretes dels fons de l'arxiu parroquial de les Oluges, el mestre d'obres de Cervera, Josep Rey, rebé 25 lliures en concepte d'elaboració dels plànols de l'obra i la seva revisió durant l'execució. Aquesta notícia documental —que atorga a Josep Rey l'autoria de la traça de les Oluges— ens pot aclarir, al mateix temps, l'autoria de la traça de l'església d'Hostafrancs, de cronologia semblant —amb una única diferència de dos anys— i façana idèntica, si bé de dimensions menors.

74. AHCC, Fons Notarial, Cervera, Tomàs Balius (1756).

Raimon Riambau, Remigio Burria i Diego Roteta, per tal de construir totes les obres que durant cinc anys es facin a càrrec del Rei als llocs de Lleida, Cardona, Berga, la Seu d'Urgell i Tortosa. Josep Reit, doncs, formaria part d'aquests mestres d'obres que, sense tenir una educació acadèmica específica, col·laboraven estretament amb els enginyers militars com a constructors en els projectes més importants, des de la Universitat de Cervera fins al castell de Sant Ferran de Figueres, concebut com el projecte més monumental dels enginyers militars a Catalunya. Tanmateix, alguns d'aquests mestres d'obres —no sabem si és el cas de Josep Reit— es van poder beneficiar de les disciplines i dels coneixements impartits a l'Acadèmia de Matemàtiques, promoguda pel cos d'enginyers, i que fou, durant molt temps, l'únic centre on existí un ensenyament reglat en arquitectura al nostre país.

Així, doncs, la vinculació de Josep Reit amb la Universitat de Cervera, projectada per enginyers militars, el converteix en un transmissor segur de les formes arquitectòniques i artístiques que s'hi posen en pràctica. A més, l'any 1757 l'empresari barceloní Esteve Subiràs li subcontracta la continuació de les obres de la universitat ceriverina, juntament amb el mestre de cases ceriverí Francesc Romeu.⁷⁵ I la relació de Reit amb la Universitat queda palesa en els dissenys. En el cas de l'església de Copons, el contacte el trobem, sobretot, en la portada d'arc de mig punt bossellat a l'intradós, amb els carreus remarcats a manera d'encoixinat, tal com s'evidencia a la portada principal de la Universitat, que devia ser construïda en dates immediatament posteriors a la conclusió de l'església. La semblança de la portada de l'església de Copons amb la de la també vila reial dels Prats de Rei —i, de passada, una certa semblança en els campanars— ens porta a atribuir-la igualment a Josep Reit, si bé la portada, en aquest últim cas, es troba molt estafeta a causa de reformes posteriors. D'altra banda, si bé la de Copons fou una obra de nova planta, als Prats de Rei la intervenció de Josep Reig degué concretar-se en el campanar i en la façana principal —probablement inacabada—, ja que gran

75. AHCC, Fons Notarial, Cervera, Ramon Teixidor (1757). El seu fill, Bartomeu Rey, fou un negociant que es dedicava als arrendaments dels drets senyoriais i fou el procurador de Josep Subiràs, un dels assentistes de la Universitat de Cervera. El mes d'abril del mateix any, Josep Reit també apareix com a contractista principal de les obres a la casa del noble Manuel de Siscar i Fivaller, a Agramunt, juntament amb els mestres de cases ceriverins Francesc, Pau i Tomàs Gaudier i Francesc i Jaume Orovig (AHCB, Fons Notarial, Agramunt, Antoni Sevina, 1761). Finalment, l'any 1764 trobem a Josep Rey fent obres en una casa d'Alta-riba, juntament amb el mestre de cases Lluís Tarrats.

part de l'església es degué executar entre 1685 i 1713, com evidencien diverses dates incises en carreus de la part posterior del temple.

Però les reminiscències de la portada de la Universitat arribaren fins i tot gairebé al cap de trenta anys de la seva construcció. A Sant Martí de Sesgueioles, la portada de l'església presenta un arc de mig punt bossellat, flanquejat per dues columnes amb basament bulbós, en una simplificació de la rotunditat dels bulbs que suporten les columnes a la portada cerverina. No sabem si en fou l'autor de la traça, però en la construcció de l'església (1779) intervingué el mestre d'obres Fèlix Borràs, que també havia participat en l'obra de la Universitat durant els seus primers anys en l'ofici de mestre d'obres.

Finalment, estimem que Josep Reit degué dissenyar l'església-santuari de la Mare de Déu del Portal, també als Prats de Rei, que presenta nombroses connexions amb l'església de les Oluges —dissenyada per Josep Reit—, com són el tester semicircular amb alerons o la portada amb llinda floronada.

Tenim molt poques dades referents a la construcció del santuari de la Mare de Déu del Portal, els Prats de Rei, entre les quals destaca la narració dels fets extraordinaris que tingueren lloc durant la construcció i que són explicats de la següent forma:

Hem portat les columnes de dita capella amb un carro de quatre rodes el dia 27 de janer del any 1782, en al devant de la muralla de casa Candeló, se precipità o enclogué una roda en les cuxes de Isidro Vilar i Solà, que la una cuxa li posà amb la major dificultat de curar, però amb la protecció de Maria Santíssima ha quedat sens màcula de res, com tots veyem. Item, posant la biga serrera de la teulada en lo més alt de la mitja taronja, se descuidà Jacinto Gallés, dit lo Sintarró, l'endemà dels Reis del any 1786, i caigué de aquella bastida a bax, i reclamant a Maria Santíssima se'n anà per si mateix a casa sua i amb dos dies fou curat. Item, lo meteix any succehí a Francisco Cassan, mestre de cases, que desfent una biga de la bastida més alta se descuidà i se precipità a bax en un pilot de pedres, que deia l'apotecari que'l curà, que tenia tota la pell del cap fora, a modo de casquet, i amb dos dies ja tornà a treballar, amb la protecció de Maria Santíssima, de la qual és molt devot. Aquestos tres prodigis, com se veu, foren obrats per la Verge del Portal, a favor de operaris de la sua capella, durant la sua construcció.⁷⁶

76. VILA I SALA, A.: *Prats de Rey y la Mare de Deu del Portal. Notes històriques*. Manresa, Impremta Anton Esparbé, 1913, p. 89. Segons l'autor, la narració d'aquests fets estava documentada a l'arxiu parroquial dels Prats de Rei.

D'aquest text, podem extreure'n que era un tal Francisco Cassan qui estava a càrrec de l'obra l'any 1786. Aquest podria ser ben bé el fill d'Anton Cassan, mestre de cases de Calaf que l'any 1756 havia contractat l'obra de l'església parroquial de les Oluges,⁷⁷ sota la direcció i segons els plànols de Josep Reit.⁷⁸ Si tenim en compte, doncs, una certa semblança entre el temple de les Oluges i el de la Mare de Déu del Portal i ens remetem a la consideració que l'obra nova d'aquest santuari s'havia començat a construir a mitjan segle, podem presentar com a hipòtesi que, aprofitant la possible estada de Josep Reit als Prats de Rei amb motiu de l'obra de l'església parroquial, també li fos encarregat el disseny del santuari de la Mare de Déu del Portal, l'obra del qual seria empresa per Anton Cassan i continuada, en dates més avançades, pel fill d'aquest, Francesc Cassan.

Encara hi ha una última obra, si bé menor, realitzada a mitjan segle en una altra vila de jurisdicció reial i fortament vinculada amb Cervera: es tracta de les reformes dutes a terme a l'església parroquial de Montmaneu, entre les quals destaca la construcció d'una nova portada, de llinja plana amb un emmarcament motllurat per un doble bossell i que reproduïx el tipus de portes del primer pis de la Universitat de Cervera. No sabem si atribuir aquesta obra directament a Josep Reit, atesa la implicació d'aquest amb la Universitat i les viles reials de Copons i els Prats de Rei; però, podem afirmar si més no que a Montmaneu trobem un altre exemple, més modest, de la influència arquitectònica i artística de la Universitat cerverina.

Finalment, l'origen de la nissaga dels Reit, Reyt o Reig a Folgueroles, malgrat el desenvolupament de la seva activitat a Barcelona, ens fa pensar que coneixien el panorama constructiu osonenc de l'època, acompanyat de forma indiscutible per la nissaga dels Morató. L'activitat constructiva de Josep Reit es correspon cronològicament amb la de Josep Morató i Sellés, probablement el membre més conegut de la nissaga. Tot i això, són les obres del seu pare, Josep Morató i Soler, les que Josep Reit deuria conèixer més directament: des de l'església parroquial de Rupit (contractada l'any 1729) a l'església dels Dolors, de Vic (1724-1728). Precisament la conjunció d'aquests dos temples ens pot donar algunes claus per a l'arquitectura de Josep Reit; l'església parroquial de Rupit per la seva façana, amb tester semicircular amb alerons, que també fou utilit-

77. AHCC, Fons Notarial, Cervera, Tomàs Balius (1756).

78. APC, Fons parroquial de les Oluges, lligall Església nova.

zada reiteradament per Josep Morató i Sellés (esglésies parroquials de Calella i de Sant Boi de Lluçanès) i fins i tot pel seu nét, Josep Morató i Codina, ja a l'últim terç del segle (Orís, Vidrà). D'altra banda, per la seva planta gairebé centralitzada, l'església vigatana dels Dolors podria constituir el model per al santuari del Portal, dels Prats de Rei, ja que, efectivament, a l'església de la congregació dels Dolors, Josep Morató i Soler assaja la forma concèntrica d'una cúpula sobre creuer, aplicada a una nau curta.

ALTRES ARTÍFEXS A L'ALTA ANOIA: OBRES I NOTES BIOGRÀFIQUES

Borràs, Fèlix: L'any 1716, un tal Fèlix Borràs, mestre de cases de la Llacuna començà l'obra nova del santuari de Sant Magí de la Brufaganya.⁷⁹ El primer membre de la nissaga⁸⁰ que documentem a Cervera és Josep Borràs, natural de la Pobla de Claramunt, probablement germà o almenys parent de l'anterior, que hi arribà amb motiu de la construcció de la Universitat,⁸¹ l'any 1721, quan contractà, juntament amb els mestres de cases de Biosca Josep i Ermenter Bages, part de l'obra de la Universitat després de sisenar el preu fet de Francisco Solà, mestre de cases de Vilanova de Cubelles. Josep Borràs estava casat amb Caterina Just, natural del poble de la Llacuna, que va morir el 18 de novembre de 1761, als 81 anys, quan Josep ja era difunt.⁸² Sabem que van tenir almenys quatre fills, tres d'ells mestres de cases, i una filla, Maria, que es casà amb el també mestre de cases Ramon Riambau.

Qui ens interessa en aquest apartat és Fèlix, que l'any 1779 contractà, juntament amb la companyia formada per Jaume Vall i Francesc Montalar, tots mestres de cases, la construcció de la nova església parroquial de Sant Martí de Ssegueioles.

L'any 1757, el seu germà gran, Magí Borràs, havia cedit a Fèlix i als mestres d'obres Josep Burria, Miquel Batiste i Ramon Biosca la conti-

77. AHCC, Fons Notarial, Cervera, Tomàs Balias (1756).

78. APC, Fons parroquial de les Oluges, lligall Església nova.

79. RÀFOLS: *Op. cit.*, vol. I, p. 156.

80. L'any 1716, Fèlix Borràs, mestre de cases de la Llacuna, comença l'obra nova del santuari de Sant Magí de la Brufaganya (RÀFOLS: *Op. cit.*, vol. I, p. 156).

81. AHCC, Fons Notarial, Cervera, Ambròs Copons Fita (1721).

82. AHCC, Fons Notarial, Cervera, Ambròs Copons i Fita (Capítols matrimonials 1737-1750).

nuació de l'obra de la Universitat que ell havia subcontractat sis anys abans.⁸³ El document data del 28 de maig i, el mateix dia, Josep Burria, Fèlix Borràs, Miquel Batiste i Ramon Biosca signen un document segons el qual accepten la cessió de Magí Borràs i prometen complir els pactes acordats, i alhora signen el que s'anomena «acte de companyia». No sabem què va succeir amb aquesta cessió i amb la companyia; el cas és que del dia 6 de juny del mateix 1757 —és a dir, uns deu dies després de la cessió de Magí Borràs a la companyia formada per Burria i el seu germà Fèlix— trobem un altre subcontracte en el qual l'empresari Esteve Subiràs cedeix la continuació de l'obra de la Universitat als mestres de cases Josep Rey i Jaume Borbonet.⁸⁴

L'any 1773 trobem a Fèlix Borràs com a assentista de l'obra «de mamposteria de San Fernando de la vila de Figueres»⁸⁵ i l'any 1774 contracta, juntament amb el pagès de Vilagrassa Jaume Tomàs, la construcció del campanar de l'església parroquial de Sant Martí de Maldà, que havia estat dissenyat per l'arquitecte Josep Prat Delorta,⁸⁶ en un altre exemple d'activitat repartida entre les empreses personals i els projectes d'abast públic. L'any 1780, Fèlix Borràs ja consta com a successor dels béns que foren del seu germà Magí Borràs, «mestre major de les obres reals de la vila de Figueres», i l'any 1786 fa el testament propi, en el qual designa hereu universal el seu fill Isidre, també mestre de cases.⁸⁷ Uns quants anys abans encara havia presentat una traça per al campanar de Calaf, ja que sabem que Francesc Satorras pagà 50 lliures a un tal Borràs «per la planta» del campanar.⁸⁸

83. AHCC, Fons Notarial, Cervera, Tomàs Balius (1757).

84. AHCC, Fons Notarial, Cervera, Ramon Teixidor (1757).

85. AHPL, Fons Notarial, Lleida, Josep Castelló i Roca (1773). Segons PUIG: «La darre-
ra activitat constructiva a la Seu Vella i l'arquitectura a la Lleida del segle XVIII», *Seu
Vella*, núm. 4-5 (Lleida, Associació d'Amics de la Seu Vella, 2003), p. 182.

86. Aquesta obra ambiciosa no va estar exempta de conflictes, ja que de l'any 1778 docu-
mentem un requeriment o intima que es fa a Fèlix i Isidre Borràs, pare i fill, per incom-
pliment del contracte de l'obra del campanar, que sembla que havien deixat inacabat.
És clar que dos anys abans, l'any 1776, el mateix Fèlix Borràs havia contractat una
obra d'encara més envergadura: la construcció de l'església parroquial i col·legiata de
Santa Maria de Guissona, la vila on tenia fixada la residència, per un pressupost ini-
cial de 80.000 lliures, per la qual cosa devia deixar de banda les obres a Sant Martí,
que podem suposar, però, que d'una manera o d'una altra devia acabar.

87. AHCC, Fons Notarial, Guissona. Francesc Cava (1786).

88. PLADEVALL: *Op. cit.*, p. 12.

Cassan (o Cassany), Anton: Mestre de cases de Calaf. L'any 1756 contractà, juntament amb Josep Casals, també de Calaf, l'obra de l'església parroquial de Santa Maria de les Oluges per 1.065 lliures.⁸⁹ Durant el tercer quart de segle el trobem com a director i mestre principal de l'obra del nou convent de Sant Ramon de Portell i així apareix en diversos pagaments des de 1760 i durant tota la dècada. L'any 1760, per 258 jornals cobra 77 lliures. L'any 1764 se li paguen 30 lliures de la soldada de dos anys del seu aprenent. Aquests pagaments els trobem fins a l'any 1768, quan rep 77 lliures i 16 sous per 245 jornals.⁹⁰ D'altra banda, també hem trobat documentat un tal Pere Joan Cassan —no sabem si parent d'Anton— com a mestre de cases actiu a Cervera l'any 1746. Finalment, l'any 1786 sabem que Francesc Cassan —podria ser fill d'Anton— estava dirigint les obres del santuari de la Mare de Déu del Portal dels Prats de Rei,⁹¹ que s'havia començat l'any 1765, amb la possible intervenció d'Anton Cassan.

Gaudier, Marc: Mestre de cases de Cervera, fill de Francesc Gaudier i nét de Marc Gaudier o Godier, habitant d'Igualada, que l'any 1692 dissenyà el campanar de l'església de Sant Martí de Sesgueioles.⁹² També sabem de l'existència d'un tal Pau Gaudier, mestre d'obres d'Igualada —suposem que podria ser germà de Francesc Gaudier, el primer membre de la nissaga que s'instal·là a Cervera—, que l'any 1717 construí el cambril de l'església dels Dolors, d'Igualada.⁹³ Del matrimoni entre Francesc Gaudier i Maria nasqueren almenys una filla i quatre fills (Tomàs, Marc, Pau i Francesc), tots mestres de cases, que ja consten en els documents com a naturals de Cervera. L'any 1732 trobem a Francesc i Marc Gaudier, pare i fill, contractant les obres de l'església i convent de Sant Magí de la Brufraganya.⁹⁴ D'altra banda, l'any 1737 és Marc Gaudier qui contracta, juntament amb Ramon Riambau, l'obra de la sagristia de la capella del Roser del convent de Sant Pere Màrtir, de Cervera. L'any 1784, Marc Gaudier presenta una relació, juntament amb els mestres de cases Tomàs Borbonet, Francesc Benach i Magí Vilar, sobre l'estat en què es troba l'es-

89. AHCC, Fons Notarial, Cervera (1756).

90. AHCC, Fons Comarcal, Obra de Sant Ramon: Llibres de comptes (1758-1781).

91. VILA I SALA: *Op. cit.*, p. 89.

92. GARÍ, M.: «Sant Martí de Sesgueioles», *Història de l'Anoia*. Manresa, Parcir, 1991, vol. II, p. 335.

93. RÀFOLS: *Op. cit.*, vol. II.

94. AHCC, Fons Notarial, Cervera, Ambròs Copons i Fita (1732).

glésia parroquial de Santa Maria de Cervera.⁹⁵ Finalment, l'any 1786 Marc Gaudier s'adjudica les obres d'ampliació de la Paeria de Cervera, segons el disseny de Jaume Padró, per les quals ha de cobrar la quantitat de 500 lliures. Duran i Sanpere li atribueix l'autoria de l'escut del portal i de les mènsules del balcó afegit, tot i que enlloc hem trobat que Marc Gaudier hagués realitzat mai treballs d'escultura. D'altra banda, el contracte de l'obra que contracta Marc Gaudier, però, especifica que les figures de les mènsules que han de sostenir les llosanes dels balcons han de ser semblants a les dels altres dos balcons, però sense que n'hi pugui haver dues d'iguals, i amb la condició de presentar els dibuixos de les figures abans d'executar-les.⁹⁶

Lluch, Miquel: Mestre de cases de Pujalt. En una visita pastoral de l'any 1778 on el bisbe de Vic dóna permís per construir una nova església a Pujalt, apareix anomenat com a «architector» de la parròquia i n'és escollit únic obrer.⁹⁷ L'any 1779, juntament amb Josep Manyós —mestre de cases de Cervera— certifica la necessitat de canviar l'emplaçament de la nova església parroquial que s'ha de construir a Sant Martí de Sesgueioles per un lloc planer i ampli, al centre del poble.⁹⁸

Manyós, Josep: Mestre de cases de Cervera. L'any 1776 participa, juntament amb d'altres mestres de cases, en la construcció del cor de l'església parroquial de Santa Maria, de Cervera.⁹⁹ En el mateix document també apareix un tal Ignasi Manyós, que cobra 27 lliures per 135 jornals. L'any 1779, juntament amb Miquel Lluch —mestre de cases de Pujalt—, certifica la necessitat de canviar l'emplaçament de la nova església parroquial que s'ha de construir a Sant Martí de Sesgueioles.¹⁰⁰

Montalar, Francesc: Mestre de cases de Conill. L'any 1779 contracta l'obra de l'església parroquial de Sant Martí de Sesgueioles, formant companyia amb els mestres d'obres Jaume Vall, de la Manresana, i Fèlix Borràs, de Guissona.¹⁰¹

95. AHCC, Fons de la Comunitat de preveres de Santa Maria de Cervera, Consells (1777-1793).

96. AHCC, Municipal, Llibres d'actes i negocis (1785-1788), fol. 95.

97. ABEV, Visites pastorals, 1778 (21 de juliol) fol. 192.

98. AHCI, Fons Notarial, Calaf, Josep Novau (1779).

99. AHCC, Fons Notarial, Cervera, Josep Armengol i Perelló (1776).

100. AHCI, Fons Notarial, Calaf, Josep Novau (1779).

101. AHCI, Fons Notarial, Calaf, Josep Novau (1779).

Quingles, els: Mestre de cases de Calaf. L'any 1780 trobem un conveni entre Josep Iglésias Forn, comerciant de Sant Martí de Sesgueioles, i els marquesos d'Alfarràs per construir un pont sobre el Noguera Ribagorçana.¹⁰² Fan les obres els mestres de cases de Calaf Isidre Sostres i Francesc Quingles, el primer membre dels Quingles que trobem documentat. Durant el mes de desembre de 1782 trobem un tal Joan Quingles —que podria ser germà de Francesc— practicant una segona visura a l'obra de l'església de Sant Martí de Sesgueioles, juntament amb el mestre d'Isidor Sostres.¹⁰³ L'any 1785 Francesc i Valentí Quingles, pare i fill respectivament, contracten l'obra del santuari de la Mare de Déu del Puig del Ram, a Segur.¹⁰⁴ D'altra banda, l'any 1786 Joan Quingles i Josep Carres signen un contracte amb els administradors de l'obra de l'església parroquial de Calaf per tal de picar la pedra del nou campanar.¹⁰⁵ Finalment, l'any 1790 Valentí Quingles —aquí s'especifica que és un mestre d'obres d'Artés, resident a Calaf, per la qual cosa podem suposar que la localitat d'Artés, al Bages, era el lloc d'origen d'aquesta nissaga— fa una època d'obres als administradors de la capella de Santa Maria del Portal, dels Prats de Rei.

Sostres, Isidor: Mestre de cases de Calaf. L'any 1780 visura l'església de Sant Martí de Sesgueioles amb el cerverí Marc Gaudier.¹⁰⁶ L'any 1782 torna a visurar l'església amb Joan Quingles, de Calaf, com a experts designats per l'Ajuntament, mentre Francesc Tomàs i Francesc Romeu, mestres de cases de Montblanc i Cervera, actuen com a visors designats pels empresaris de l'obra.¹⁰⁷

Tomàs, Francesc: Mestre de cases de Cervera, fill del també mestre de cases cerverí Francesc Tomàs. L'any 1763 signa capitols matrimonials amb Madrona Garriga. L'any 1792 fa una relació, juntament amb l'arquitecte Josep Agustoni, sobre l'estat en què es troba l'església de Santa Maria, de Cervera. Apareix documentat diverses vegades com a mestre de cases de Montblanc. Com a tal, l'any 1772 construeix l'ermita de la Mare de Déu del Remei d'Alcover, dissenyada, segons Cèsar Martinell, per

102. AHCI, Fons Notarial, Calaf, Josep Novau (1780).

103. AHCI, Fons Notarial, Calaf, Josep Novau (1782).

104. AHCI, Fons Notarial, Calaf, Josep Novau (1785).

105. AHCI, Fons Notarial, Calaf, Josep Novau (1786).

106. AHCI, Fons Notarial, Calaf, Josep Novau (1780).

107. AHCI, Fons Notarial, Calaf, Josep Novau (1782).

l'escultor de Valls Lluís Bonifàs i Massó. L'any 1782 practica una segona visura a l'església parroquial de Sant Martí de Sescgueioles, juntament amb Francesc Romeu, mestre de cases de Cervera, elegits pels empresaris de l'obra. En la mateixa visura, els mestres de Calaf Joan Quingles i Isidor Sostres actuen com a elegits per l'Ajuntament de Sant Martí i els directores comissionats de l'obra. L'any 1792, Francesc Tomàs contracta l'obra de l'església de Barberà de la Conca per 9.000 lliures.¹⁰⁸

Vall, Jaume: Mestre de cases de la Manresana. L'any 1762 treballa com a fadrí en la construcció del nou convent de Sant Ramon de Portell i se li paguen vint-i-una lliures per nou mesos de soldada. L'any 1768 apareix en la mateixa obra ja com a mestre de cases, al qual se li paguen 11ll, 12s i 9d en concepte de 58 jornals per fer el corral, dos per tapar la porta de l'església i obrir la de la tribuna.¹⁰⁹ Finalment, l'any 1779 contracta l'obra de l'església de Sant Martí de Sescgueioles, juntament amb Fèlix Borràs i Francesc Montalar.¹¹⁰

108. FUGUET I SANS, J.: «Una església del darrer barroc a la Conca de Barberà», *Aplec de Treballs* (Montblanc, 1971), p. 99. L'autor explica que qui va dirigir directament les obres fou el mestre Magí Veciana, de Sarraí.

109. AHCC, Fons Comarcal, Obra de Sant Ramon: Llibre de comptes (1758-1781).

110. AHCI, Fons Notarial, Calaf, Josep Novau (1779).

APÈNDIX DOCUMENTAL

I

Contracte entre els comissionats i directors de l'obra de l'església de Sant Martí de Ssegueioles i la companyia formada per Jaume Vall, Fèlix Borràs i Francesc Montalar, tots tres mestres de cases per a la construcció de la nova església de Sant Martí. AHCI, Fons Notarial, Calaf. Josep Novau (1779).

Dia disset del mes de mars del any mil set-cents setanta y nou; en lo lloch de Sant Martí de Sasgayolas.

En nom de Déu sia a tots notori com per rahó del asiento o preu fet de la recomposició, amplificació y nova fàbrica de la Iglésia parroquial de Sant Martí de Sasgayolas del bisbat de Vich en lo partit de Cervera entre parts del magnífich Lluch de Dalmases, dels honorables Joseph Iglésias y Forn, Valentí Selva y Joan Jordana y Domingo, tots del dit lloch de Sant Martí com a comissionats y directors de dita obra y fàbrica per lo magnífich ajuntament de Batlle, Regidors, Diputat y Pror. Síndich de la universitat de dit lloch; segons que de dita sa comisió y direcció consta ab deliberació formal per dit Magnífich Ajuntament presa als vuyt dias del mes de desembre del any mil set-cents setanta y vuyt, continuada en lo llibre de resolucions, recondit en la casa capitular de dit lloch, de que lo notari infrascrit ab lo present ne fas fe, en dit nom de una part; Y Jaume Vall del lloch de la Manresana prop Sant Ramon, Fèlix Borràs de la vila de Guissona y Francisco Montalar del lloch de Conill, tots mestres de cases de part altra, se ha acordat, convingut y ajustat la capitulació ab los pactes, modo y forma següents: = Tothom qui vulla entendre en la empresa y asiento de la obra fahedora en la parroquial Igl. del lloch de Sant Martí de Sasgayolas, a fi y effecte de ampliar-la, extender-la y rehedificar-la al estil, forma y modello que se prevé y pinte la planta y perfil que se tindrà present y se ostentarà a qualsevol pretendent acudirà en la plassa de dit lloch de Sant Martí des de a una hora fins a las tres horas de la tarde del dia catorse del mes de mars del corrent any mil set-cents setanta y nou, que se subhastarà y lliurarà a favor de la persona que per menos preu oferirà fer dita obra ab los pactes, modo y forma següents: = 1. Primerament sàpia lo assentista o impressari que vindrà a càrrech del comú de dit lloch lo buydar lo terreno dels fonaments de dita iglésia y al dit impressari lo omplir-los de parets, ab la advertència que en cas que los dits fonaments importassen més de dos canas de fondo, en tal cas lo comú predit pagarà, y satisfarà lo sobre plus o lo més que importa de las dos canas de fondo a més del preu fet que oferirà. = 2. Item sàpia lo impressari que respecte a haver-se reparat y reconegut que las parets de la part de solixent y ponent de dita iglésia necessitaran de sospedrar-se; quedarà a càrrech de dit impressari lo haver de sospedrar

los fonaments de ditas parets tot lo que se afondirà dita iglésia, havent de tenir quatre palms de gruix, havent també de obrir-se per dit impressari tot lo terreno de dits sospedrats. = 3. Item sàpia lo impressari que serà de son càrrech lo fer la trona y escala de ella, esto és la escala y peu de la trona de pedra picada, ab lo empit de guix, la qual trona deurà fer-se en la pilastra que per los Directors se li assenyalarà y ab lo modo y forma que se li previndrà, per no assenyalar-ho la planta. = 4. Item sàpia lo impressari que tindrà obligació de fer la escala de pujar al chor en lo lloch o puesto que dits Directors li destinaran. = 5. Item sàpia lo impressari que serà de so càrrech fer lo piso de dita iglésia en esta forma, ço és sis palms de amplària des de un cap de la iglésia al altre, de pedra picada aboxardada, y lo restant de obra cuyta. = 6. Item sàpia lo impressari que deurà fer los tres grahons per pujar al presbiteri de pedra picada aboxardada, y altre grahó de pedra picada dalt en lo presbiteri, alrededor de la tarima. = 7. Item sàpia lo impressari que tindrà obligació de fer de pedra picada en fi atallantada los quatre portals que se demostran en lo pla y perfil, com y també las vasas de dita iglésia tindrà obligació dit impressari de desbastar-las, picar-las y en fi atallantadas, conforme ho demostra lo perfil a excepció de los sòcols de las pilastres que sols deuran ésser de pedra picada aboxardada. = 8. Item sàpia lo impressari que deurà fer lo portal major de dita iglésia arreglant-se a la proporció que demana la obra, havent-hi de haver en dit portal una columna per part y haurà de haver en dit portal revolturas en las parts de dintre y de fora, y en la part exterior de defora deurà ésser dit portal entrecallat y que se deurà arreglar en haver-hi de haver vasas, capitells y padestrals en las columnas, arreglant-se en lo orde que demostra lo perfil de dita Iglá., y deurà lo dit impressari posar lo Sant Martí que sobre del portal ab lo modo està vuy. = 9. Item sàpia lo impressari que deurà fer tota la obra de mans de mestre y manobra ab las alturas y ampladas, gruixos de parets, voltas, tribunas y teuladas, terraguixar-la, blanquejar-la de guix blanch en fi, y fer de las vasas en amunt tota la arquitectura se demostra en lo perfil de guix; las voltas de dita iglésia y de las capellas deuran ésser de dos gruixos de rejola y tot lo sobredit deurà ésser arreglat ab lo pla y perfil, a excepció que en lo puesto que assenyalan las ons o òvols en lo perfil si als comissionats directors los apareixia millor lo fer-hi finestras, serà de obligació del impressari lo fer ditas finestras de pedra picada aboxardada. = 10. Item sàpia lo impressari que respecte de no demostrar-se llosanas per las tribunas en lo pla, perçò si apareixera als comissionats voler llosanas deurà fer-las de guix. = 11. Item sàpia lo impressari que deurà fer lo chor enrejolat y tribunas y que lo arch del chor deurà ésser de obra cuyta. = 12. Item sàpia lo impressari que serà facultatiu als dits comissonats lo fer visurar dita obra sempre que los parareixerà per dos experts mestres de cases elegidors un per cada una de ditas parts a fi de què quèdia dita obra ab la solidesa que demana y en lo cas de encontrar-se falsificada deurà estar a la esme-

na y responsabilitat de tots dany y gastos; y en cas que als dits comissionats los aparegués voler innovar alguna cosa en dita obr dega dit impressari executar-ho, emperò correrà a càrrech de dit comú lo refer los danys y gastos que ocorrian. = 13. Item sàpia lo impressari que deurà comensar dita obra lo dia vint del mes de mars del corrent any mit set-cents setanta y nou y que dins lo termini de un any de dit dia en avant discorredor, dega pujar dita obra fins a l'arrencada dels archs de la nau major de dita igla. arrasada tota la dita obra en aquell nivell, volent dits comissionats si bé los apareixera, que la dita obra pària en dit nivell algun temps a fi que faci assiento y cos, y sempre que dits comissionats ordenaran continuar dita obra dega lo impressari prosseguir-la, y del dia que començarà a prosseguir-la fins al termini de nou mesos des de aleshoras en avant descorredors, dega terminar-la y tenir-la finida y acabada, y en cas de no tenir-la en dit termini acabada, pugan dits comissionats fer-la continuar y acabar a costas del dit impressari. = 14. Item sàpia lo impressari que serà de son càrrech y cuydado de tot lo que se necessitarà, tant per bastidas y cindres, com del demés se necessita per pujar dita obra, concedit-se-li solament lo ús de tres o quatre antenas que té lo dit comú en la conformitat se encontraran, y també deurà dit impressari cuydar de fer y refer per dos vegadas lo morter antes de distribuir-lo en dita obra, i portar l'aygua necessària. = 15. Item sàpia lo impressari que serà a càrrech del comú de dit lloch lo posar la calç y arena alrededor de la plaça de dit lloch, pujar la rajola y teula fins al peu de la escala de dita igla., la pedra que se necessitarà per dita obra se posarà dins dita igla., la pedra picada que se necessitarà, después de ésser per dit impressari devastada en la pedrera deurà a càrrech de dit comú aportar-se en la plaça de dit lloch y ajudar a pujar-la en la igla., y deurà dit impressari arrencar-la en la pedrera que los comissionats li assenyalaran, tot lo guix se necessitarà se posarà per dit comú en dita iglésia y també tota la fusta necessària per la coberta de la mateixa igla. = 16. Item sàpia lo impressari que tindrà obligació de fer en cada boca de las capellas de dita iglésia un grahó de pedra picada ab sa motllura de un quart bocell y filet, de tres quarts de alçada y dos palms de pisada, y las bovedillas per lluneta. = 17. Item sàpia lo impressari que serà de son càrrech lo descobrir y desfer las parets de dita iglésia vella, fer las canals mestras de la teulada de pedra picada, assentar-las y assentar la tortugada en lo lloch necessari, quedant a càrrech de dit comú lo desanrunar dita Igla. = 18. Item sàpia lo impressari que serà a càrrech del comú de dit lloch aportar y posar tota la maniobra al peu de la obra, essent al cuydado de dit impressari lo pujar dita maniobra per las escalas y bastidas. = 19. Item sàpia lo impressari que lo preu se li oferirà donar per dita obra se li pagarà de tres en tres mesos, començant a fer la primera paga lo dia que començarà dita obra y las demés pagas corresponents al mateix termini de tres en tres mesos; ab l'advertència que dits comissionats se retindran y reservaran la última paga fins a tant que serà conclo-

sa y visurada dita obra, havent dit impressari de donar bonas e idòneas fianzas a coneguda de dits comissionats. Y per çò digay qui dir-hi vulla que al que per menos preu ho farà, a aquell se li donarà. Sant Martí mars al sis de mil set-cents setanta y nou. = concordada ab son original de què fas fe lo notari infrascrit. = Y aixís ab dits pactes, condicions, modo y forma referits convenen y en bona fe prometen los dits magnífich Lluch de Dalmases, y los honorables Joseph Iglésias y Forn, Valentí Selva y Joan Jordana y Domingo com a comissionats y directors de dita obra per lo comú y universitat del lloch de Sant Martí, que per rahó de dita obra pagaran y satisfaran als expressats Jaume Vall, Fèlix Borràs y a Francesch Montalar mestres de cases com a impressaris y assentistas de la mateixa obra a ells com a oferint-se per menor lliurada en públich subhast la quantita de mil set-centas vint y sinch lliuras barcelonesas pagadoras de tres en tres mesos, comesant a fer la primera paga lo dia que comensarà dita obra, y después consecutivament en semblant termini de tres en tres mesos conforme y de la manera que en las sobre insertadas capitulacions va previngut [...]. = Y los dits Jaume Vall, Fèlix Borràs y Francesch Montalar mestres de casas impressaris predits, presents a estas cosas espontàneament acceptan lo present assiento y contracta de dita obra ab los pactes, capitulacions, modo y forma referits y per lo preu de de ditas mil set-centas vint y sinch lliuras, convenint y en bona fe prometent al comú y universitat de dit lloch de Sant Martí Sasgayolas y per ell als sobre anomenats comissionats y directors de la mateixa obra, que per tot lo termini de un any que començarà a discórrer des del dia que comensarà dita obra en avant, construhiran y posaran dita obra fins al arrencar dels archs de la nau major de dita iglésia, y en lo cas de para-se luego de ordenar-se'ls la prossecució, des d'aquell dia a nou mesos pròxims la continuaran y terminaran ab la perfecció, circunstancias, modo y forma se conté n los preinsertats capítols y conforme se demostra en lo pla y perfil que per est effecte se'ls ha entregat, executant-ho tot baix la direcció de dits comissionats. Y generalment cumpliran tot quan en virtut de la present contracta los especta observar y cumplir. [...]

II

Visura practicada per Marc Gaudier, mestre de cases de Cervera, i Isidor Sostres, mestre de cases de Calaf, a l'obra de la nova església de Sant Martí de Ssegueioles, a petició de l'Ajuntament (11 de setembre de 1780). AHCI, Fons Notarial, Calaf, Josep Novau (1780).

Dia onse del mes de setembre del any mil set cents vuytanta; en Calaf.

Sia a tots notori com per rahó del visori fet y practicat en los dias nou y deu anteriors y del present mes y any per March Gaudier mestre de casas de la

ciutat de Cervera e Isidor Sostres mestre de casa de la vila de Calaf, a pediment del Magnífich Ajuntament de Batlle, Regidors Procurados y síndic del lloch de Sant Martí de Sasgayolas, de Jaume Vall, Fèlix Borràs y Francisco Montalar, mestres de casas impressaris sobre lo asiento y preu fet de la obra de la iglésia nova del dit lloch de Sant Martí, a causa de la variació de algunas obras de las designadas en lo plano y perfil acordat ab altre acte rebut en poder del infrascrit notari als disset mars del any propassat de mil set cents setanta y nou; perçò inseguint la relació de dits visors assistits dels magnífichs Lluch de Dalmases y Joseph Iglésias, altres dels directors de dita obra, se ha concordat, convingut y capitular lo següent:

Primo havent-se cotejat los grahons que dits impressaris deuran de fer en las capellas de dita nova iglésia ab lo sòcols han fet en los passadissos de ditas capellas han y deuen quedar absolts dits impressaris de fer dits grahons.

Item havent-se hagut rahó del que dits impressaris havian de fer en la iglésia vella com són las canals de pedra picada de la teulada, la escala de la trona y de traurer un palm de voladís de la cornisa, deuen refer a la obra de la iglésia nova trenta tres lliuras y quinze sous.

Item, havent-se haguda rahó de tot lo de més han dit los impressaris obrat y treballat y del que més han de fer en dita iglésia nova, deuen ser acrehedors y se'ls deuen satisfer a més del preu fet de la primera contracta, de tretas las trenta-tres lliuras y quinze sous en lo precedent expressadas, la quantitat de sis-centas sexanta lliuras y sinch sous, reservat emperò lo més o menos se adjudicara en la última visura.

Item, havent-se haguda rahó dels dos portals faltan en la iglésia nova que són demostrats en la planta, per haver-se fet las finestras de las segrestias, arxiu y dos òvols que han fet al frontis de la iglésia, deuen los impressaris quedar absolts de fer dits portals.

Item serà a càrrech de dits impressaris lo augmentar quatre palms des del pis de la tribuna fins a la cornisa, y és per haver augmentat los altres quatre palms dels capitells de las capellas en avall, que junt són los vuyt palms que se han de augmentar per tota la superfície de la iglésia.

Item quedan obligats dits impressaris en fer la O del cor y portaladas en lo lloch los assenyalaran los directors, y esto és en recompensa de las Ons que denota lo perfil sota las llunetas, augmentant y disminuhint, esto és si val més lo treball dels impressaris se pagarà lo plus als dits y si és de menor valor ho referan dits impressaris a la obra de la igla. nova.

Item se obligan dits impressaris del dia present a un any tenir la iglésia cuberta, y del dia present a dos anys tenir-la acabada, y la quantitat los falta per lo preufet de dita obra se'ls donarà lo corresponent de tres en tres mesos, a excepció de la última paga, que se retindrà lo comú de dit lloch fins que serà aca-

bada y reconeguda dita obra, conforme va previngut en la primera contracta; Tot lo que prometen ditas parts atendre, servir y cumplir sens dilació ni excusa alguna, ab lo acostumat salari de procurador, restitució de totas missions y despesas, obligació de llurs béns y ab totas las renunciacions y clàusulas expressadas en dita primera contracta, que volen haver assí per repetidas, com si en lo present fossin continuadas; Y quedan dits contrahents advertits per lo notari infrascrit que del present contracte deurà pendrer-se rahó dins un mes en lo offici de hipotecas de Cervera segons la Real Pragmática de que lo notari infrascrit ne fa fe y de conèixer a dits contrahents que las ditas cosas llohan, aprovan, concedeixen y de sas propias mans ho firman.

[signatures]

III

Contracte entre els administradors del santuari de la Mare de Déu del Puig del Ram del poble de Segur i Francesc i Valentí Quingles, mestres de cases de Calaf, per a la construcció i reedificació del santuari (3 de juliol de 1785). AHCI, Fons Notarial, Calaf, Josep Novau (1785).

Dia tres del mes de juliol del any mil set-cents vuytanta y sinch, en Calaf.

En nom de Déu sia a tots notori com per rahó del assiento o preu fet de la recomposició, ampliació y nova obra de la capella de N^a Sra. del Puig del Ram, sita al terme y parròquia de Santa Maria de Segur del Bisbat de Vich, entre parts dels Rnts. Pau Puig Pror. de la parroquial Iglésia de San Salvador de Miralles y Dr. Joan Vilalta Prevere y vicari perpètuu dita parroquial iglésia de Segur, tots de dit bisbat y en dits respectius noms, marmessors, directors y comissionats de dita obra per la Noble Sra. D^a Margarida de Calders elegits y nombrats ab son testament de una part, y Francesch Quingles y Valentí Quingles y Bonet, pare y fill mestres de casas de la vila de Calaf de part altra, se ha acordat, convingut y ajustat la capitulació ab los pactes, modo y forma avall escrits y següents: = Tothom qui vulla entendre en lo assiento y empresa de la obra fahedora de la capella de N^a S^a de Puig de Ram a fi de ampliar-la y rehedificar-la ab los pactes y condicions que conté la present tabba, com y també al estil, forma y modelo que prevé y pinte la present planta y perfil, acudirà en la plaça del poble de Segur ahont de una a las tres horas de la tarde se subhastarà dia setze del mes de matg del present any mil set-cents vuytanta y sinch y se rematarà en lo mateix dia y hora expressada; Diguia qui diu y vulla y a favor de aquell se lliurarà, que per menos preu la obra ajustarà ab los següents pactes. = I. Primerament sàpia lo impressari que que a càrrech seu lo acabar de buydar y omplir los fonaments que faltan en dita obra, esto és que los dega buydar fins al igual e ahont són principiats los que ja

són fets y dega també omplir-los guardant los mateixos guixos dels que són fets, mesnos los fonaments de dins que bastarà sian de quatre palms. = 2. Item queda a càrrech de dit impressari lo aver de cuydar de tots los materials que necessita dita obra, esto és: de la pedra, cals, arena o sauló y aygua, com també del guix, rajola y tot lo demás serà necessari per fer dita obra y demás que necessitarà dita obra. = 3. Item sàpia dit impressari que tindrà la obligació de enrajolar lo cor, lo camaril y sacristia, quedant emperò la obligació de compondrer en lo demás del paviment de la iglésia als comissionats de allò que ben vist los serà. = 4. Item sàpia dit impressari que deurà fer las escalas del cor y camaril de obra cuyta conforme demostra a planta y perfil. = 5. Item serà de la obligació de dit impressari de fer de pedra picada aboxardada los tres grahons per pujar al presbiteri; esto és de un palm d'alsada y dos de pujada ab un quart de filet a bocell y també un grahó de pedra picada dalt en lo presbiteri alrededor de la tarima de la mateixa alçada pitjada i ab la motllura de quart bocell que los grahons sobredits. = 6. Item sàpia lo impressari que tindrà la obligació de fer de pedra picada en fi atallantada los quatre portals que se demostren en lo pla y perfil de l'alsada i amplada conforme ho demostra la planta. = 7. Item serà de la obligació de dit impressari de fer lo portal major de la part de fora, esto és de la part exterior ab revoltura de pedra picada. = 8. Item sàpia dit impressari que totas las finestras que se demostren en la planta per donar claror, les deurà fer de pedra picada aboxardada. = 9. Item queda a càrrech de dit impressari lo fer de pedra picada aboxardada las quatre cantonadas de dita obra, més deurà fer una filada de pedra picada ab un escossiat de mitg palm de reculada que circuesca tota la obra de dos palms de alçada, la qual filada deurà posar al principi del paviment de dita obra. = 10. Item serà de la obligació del impressari de fer lo arch del cor y tots los demás archs de dita obra de obra cuyta, y deurà fer-los posant dita obra cuyta de cap y través. = 11. Item sàpia dit impressari que estarà obligat a fer totas las voltas conforme demostra la planta ab dos gruixos de rejola ab totas las faixas se necessitan en ditas voltas. = 12. Item sàpia dit impressari que deurà fer la O major de pedra picada atallantada. = 13. Item tindrà dit impressari obligació de fer totas las motlluras de arquitectura conforme demostra la planta y perfil, arreglant-se ab les volades y alsades a tot lo que demostra la planta. = 14. Item se quedan los comissionats facultat de fer visurar la obra sempre que serà de son gust a gastos y expensas d'ells mateixos comissionats. Però las dos visuras que se deuran fer, esto és, la una a mitja obra y l'altra concludida dita obra, ab dos mestres un per part, se pagaran a expensas y gastos de dits impressari y comissionats. = 15. Item sàpia dit impressari que los comissionats se quedan facultats de traurer y anyadir a dita obra allò que bé los apareixerà, estant a la esmena de danys. = 16. Item serà a càrrech dels comissionats lo fer fer las portas, finestras, balustrada del cor, golfos, frontissas, panys, claus y demás pertanyent al ofici de fuster, empe-

rò lo plantar-ho serà a càrrech y gasto del impressari. = 17. Item sàpia dit impressari que deurà blanquejar de guix blanch tota la dita obra de la part de dins y de la part de fora terraguixar-la y blanquejar-la ab llet de calç. = 18. Item deurà dit impressari acabar dita obra des del dia que se subhastarà fins al termini de dos a tres anys, y se li faran tres pagues de quatre en quatre mesos, menos la primera que se donarà lo dia se començarà a treballar en dita obra, y la última que se la quedaran los comissionats fins que serà del tot acabada la obra. = 19. Item sàpia dit impressari que tindrà obligació de donar idòneas fianzas a coneguda dels comissionats, com també deurà satisfer dit impressari lo valor de la planta de dita obra per iguals parts entre ell y dits comissionats. = 20. Item sàpia dit impressari que per son alivio sols se li concedeix tot lo que ja és fet en dita obra, com y també tota la pedra picada del modo que avuy se troba, y tota la demás pedra que ja arrencada en las pedreras y tota la desferra de la capella vella, més y també tot lo sauló que se encontra arrencat en la saulonera, ja picat, y lo portat que és dins la capella vella y a fora en son rededor. = 21. Item deu dit impressari pujar y conclourer dita obra ab l'alçada y remato corresponent a la planta, com també dega fer lo campanar de pedra picada aboxardada com demostra dita planta. I aixís dits pactes, condicions, modo y forma referits, convenen y en bona fe prometen dits Rnts. Comissionats y directors de dita obra; que per rahó de dita obra pagaran y satisfaran als expressats Francesch y Valentí Quingles pare y fill mestres de cases com a impressaris y assentistas de la mateixa obra a ells com a oferit-se per menos fer-la, lliurada en públich subhast, la quantitat de dos-mil dos-centas vint y sinch lliuras barceloneses pagadoras de quatre en quatre mesos, començant a fer la primera paga lo dia que començaran dita obra, y después consecutivament de quatre en quatre mesos, y la última fins que serà del tot acabada dita obra, conforme y de la manera que en las sobre insertadas capitulacions va previngut; y generalment atendran y cumplirant tot quant en virtut de la present contracta y capitulacions los espèctia observar en nom de llur comissió y administració sens dilació ni excusa alguna, ab lo acstumat salari de procurador, restitució de totas missions y despesas; Per lo que ne obligan tots los béns y drets y emoluments de dita administració, no emperò los propis per tractar negoci ajeno, mobles e immobles, haguts y per haver ab totas las renunciacions necessàrias degudas y pertanyents. = Y los dits Francesch Quingles y Valentí Quingles y Bosser impressaris predits presents a estas cosas espontàneament acceptant lo present asiento y contracta de dita obra ab los pactes, capitulacions, modo y forma referits y per lo preu de dits dos-mil dos-cents vint y sinch lliuras convenient y en bona fe prometent a dits Rnts. Comisionats y per ells a dita administració de dita obra que dins lo termini de dos a tres anys pròxims construhiran y finiran dita obra ab la perfecció, circumstàncias, modo y forma se conté en las preinsertadas capitulacions y conforme se demostra en lo plan y perfil que per est efecte sels

ha entregat, executant-ho tot baix la direcció de dits Admors. comissionats; y generalment compliran tot quant en virtut de la present contracta los especta observar, sens dilació ni excusa alguna, ab lo acostumat salari de de procurador [...].

IV

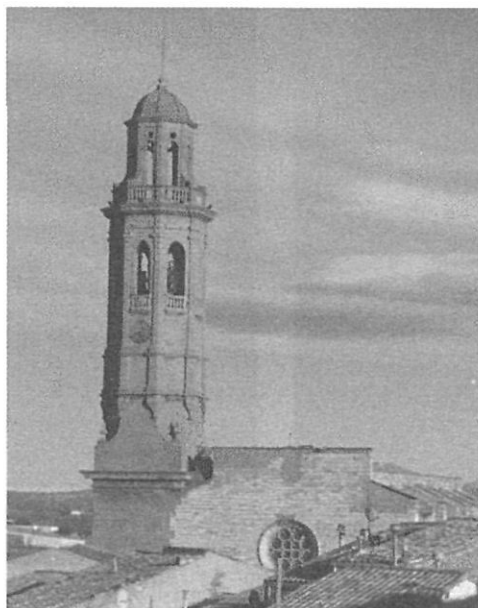
Visita pastoral en què es relacionen algunes de les obres que s'han de dur a terme amb urgència a l'església parroquial de Calaf, sagristia i cripta de Santa Calamanda. AEV, Visites pastorals (1790), fol. 219r-221r.

Habiendo visto que la piesa de la sacristía es muy angosta, corta y escasa de luces, y estando informados que en el lugar inmediato al presbiterio de la iglesia en el otro lado hay un sitio bastante capaz del que ocupa una parte el matadero de las carnes del abasto público, hemos hecho presente al magnífico Ayuntamiento de esta villa la necesidad de hacer una sacristía más espaciosa y más cómoda para la conservación de los ornamentos sagrados, como también lo indecente e impropio que era el que el matadero de la carne estubiese tan inmediato a las paredes de la iglesia y que según taníamos entendido provenía también de ello el que de la dicha oficina pasaban y se filtraban las aguas e inmundicias a la capilla subterránea de Santa Calamanda: en consecuencia de lo qual el Magnífico Ayuntamiento ha convenido y acordado el quitar el matadero de aquel lugar y ceder el terreno que ocupa, como también la pequeña sacristía vieja que hay inmediata a él, para construir una nueva sacristía, quedando la que hoy sirve destinada para el servicio de la administración de la obra. Al mismo tiempo viendo que el cabildo de esta colegiata no tiene sala capitular para tener sus cabildos o congregaciones capitulares y que para ello es preciso tenerlas en el coro de la iglesia, lo que trae muchos inconvenientes, hemos tratado con dicho cabildo si podría hacer sala capitular encima de la proyectada sacristía y concurrir a los gastos de su construcción con lo que corresponda; sobre lo qual nos ha manifestado el cabildo que le sería muy conveniente y de mucha complacencia el hacer la sala capitular sobre la dicha sacristía y que costearía todo lo que le correspondiese. Sobre estos supuestos ordenamos que la referida junta por Nos nombrada disponga con la brevedad posible la construcción de la nueva sacristía en el referido lugar a expensas de los caudales aplicados de la vacante del priorato, conviniéndose antes con el cabildo eclesiástico sobre lo que deberá costear para hacer la sala capitular; que según lo que ha manifestado el cabildo y parece justo será desde la bóveda a arriba y encargamos a sobre dicha junta procure se haga la dicha sacristía en la mejor forma y con las mejores luces, ventilación y comodidades que permita el lugar; y en estado hecha y de servicio,

quedará la sacristía que hoy sirve para el servicio de la Administración de la Obra; y en esta sacristía, o en la nueva, o en otro parage de la iglesia que parezca más proporcionado o seguro, se hará algún armario decente, cómodo y bien firme y resguardado donde puedan guardarse las alajas de plata y otras de valor de la iglesia, con toda seguridad para que de esta suerte no sea necesario sacarlas de la iglesia.

Hechas las cosas sobredichas verá la junta cuales sean las necesidades más urgentes y precisas de la fábrica material de la iglesia y podrá aplicar al reparo de ellas o para ayuda de la fábrica del campanario, lo que estime conveniente atendida la existencia de caudales y urgencia de los reparos, como también alguna otra necesidad de la misma iglesia que no hayamos tenido presente [...]. En el reconocimiento que hemos hecho de la capilla subterránea de Santa Calamanda en la que está la reserva del Santísimo Sacramento, hemos visto con mucho dolor la mucha humedad que hay en dicha capilla, de modo que hemos encontrado la tela con que estaba cubierta la ara, corrompida, los manteles del altar sumamente húmedos, las paredes gastadas e indecentes, toda la capilla llena de humedad y malos olores, que sirve de depósito de muebles o trastos inútiles e impropios de estar en aquel lugar, por lo qual y ser sumamente oscura e incómoda nos ha causado mucha admiración y extrañeza que en ella esté reservado el Santísimo Sacramento y sea el lugar destinado en esta iglesia para administrar la sagrada eucaristía a los fieles, y que en tanto tiempo no se haya puesto en ejecución lo encargado por nuestro antecesor el Ilustrísimo Sr. Dn. Ramon de Marimon en su visita del año de 1734 a efecto de que se quitase la humedad de dicha capilla y se trasladase a otra de la misma iglesia la reserva del Santísimo Sacramento; Por tanto mandamos que desde luego y por el pronto se traslade la reserva del Santísimo Sacramento al altar del Rosario, que es el que por ahora juzgamos más propio y más decente para colocarla; que se procure quitar la humedad de la capilla de Santa Calamanda y se compongan y blanqueen sus paredes, que se quiten los cadáveres que tenemos entendido hay depositados detrás del Altar, y los muebles que hay en ella, encargando como encargamos al ecónomo que procure se execute todo con la mayor brevedad, y en caso de omisión nos dé aviso, para prohibir el que se diga misa en dicha capilla o dar otras providencias que juzguemos convenientes.

APÈNDIX GRÀFIC



1. Campanar de Calaf.



2. Els Prats de Rei: Església parroquial i santuari de la Mare de Déu del Portal.



3. Façana de l'església parroquial de Copons.



4. Portada de la Universitat de Cervera (detall).



5. Portada de l'església parroquial de Copons.



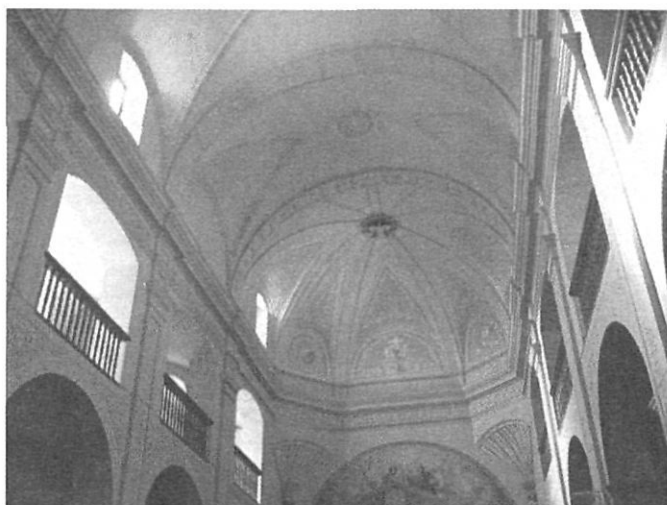
6. Portada de l'església parroquial dels Prats de Rei (detall).



7. Portada del santuari de Santa Maria d'Ivorra (la Segarra).



8. Portada de l'església parroquial de Sant Martí de Sesgueioles.



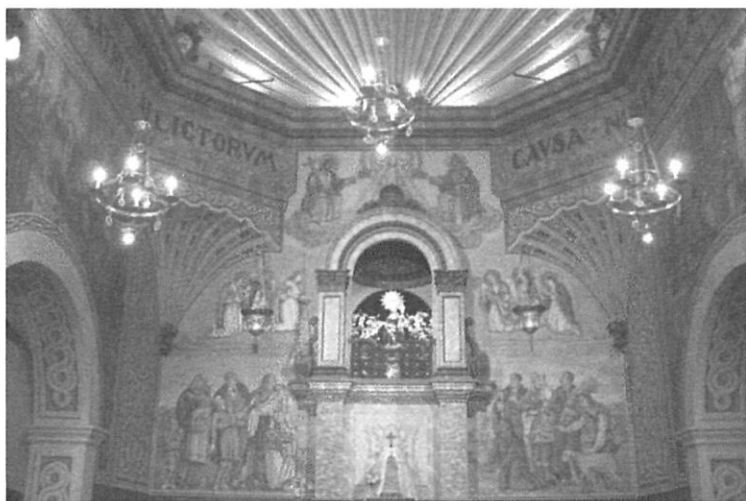
9. Interior de l'església parroquial de Sant Martí de Sesgueioles.



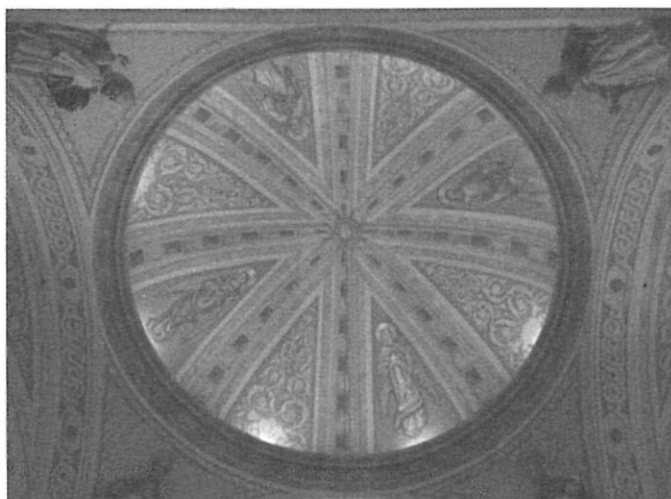
10. Els Prats de Rei. Santuari de la Mare de Déu del Portal.



11. Els Prats de Rei. Portada del santuari de la Mare de Déu del Portal.



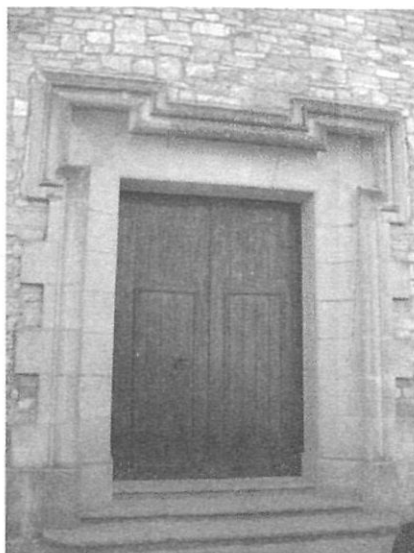
12. Els Prats de Rei. Interior del santuari de la Mare de Déu del Portal.



13. Els Prats de Rei. Cúpula del santuari de la Mare de Déu del Portal.



14. Els Prats de Rei. Accés al cambril del santuari del Portal.



15. Portada de l'església parroquial de Montmaneu.



16. Sant Martí de Sesgueioles. Detall de la façana lateral.



17. Els Prats de Rei. Detall de la façana posterior de l'església parroquial.