

III

L'estació tardo-romana de Cal Sanador

per JORDI i JOAN ENRICH

Les prospeccions arqueològiques realitzades a la comarca de l'Anoia han demostrat fins al moment present que no es tracta d'una comarca rica ni en quantitat ni en qualitat, de jaciments protohistòrics i històrics.

Deixant de banda els ja coneguts, encara que poc estudiats, del Vilar del Met a Vilanova del Camí i de la villa romana de l'Espelt, la resta és formada per unes petites estacions aïllades i pobres, però de gran importància en l'àmbit en què són estudiades, és a dir en el comarcal.

El fet que la nostra comarca hagi estat, des de temps remots, un dels camins vitals d'accés i de relació entre les comarques del litoral català i les de l'interior i, per tant, una comarca de trànsit, pot haver estat el motiu que no s'hi hagin trobat establiments amb unes estratigrafies potents.

Aquesta teoria ve reforçada amb el pas del *Camí ral d'Aragó*, que travessa la comarca, i que fou de transcendental importància a l'Edat Mitjana, ja que facilitava la comunicació entre Barcelona i Lleida i feia cap a les terres aragoneses.

L'estació de Cal Sanador d'Òdena, objecte d'aquest treball, és un cas representatiu d'aquest tipus d'hàbitat, petit, pobre i aïllat, tan característic de la nostra comarca.

L'estació de Cal Sanador es troba emplaçada al terme municipal d'Òdena, província de Barcelona, a uns cinc-cents metres a ponent de la masia de Cal Sanador, que li dona nom. La podem localitzar amb precisió al mapa de l'*Instituto Geográfico y Catastral*, full número 391, escala 1:50.000, a una longitud de 5° 17' 25" i a una latitud de 41° 36' 50".

El jaciment, que havia estat fortament damnat per l'erosió natural, era situat quasi al vèrtex mateix de dos camins. Darrerament ha estat destruït per les obres d'eixamplament d'aquests camins. L'estudi, el salvament i la recuperació dels migrats materials fou fet, donades les circumstàncies, amb una certa urgència.

Arquitectònicament és d'escassíssima importància. Era format per un petit recinte rectangular d'uns tres metres quadrats, excavat, en part, en pedra arenífera, tal com mostra el plànol.

Salvat un desnivell de 25 cm. i excavat directament a la roca a una distància d'uns 75 cm. d'aquell recinte, hom hi trobà un mur de pedra seca, sense agaïonar, d'uns 180 cm. de llargada per 50 cm. d'amplada i 27 cm. d'alçada, assentat directament sobre la roca arenífera.

Solament es conserva la filera de la base i una part de la segona filera, sense que cap de les dues guardés una disposició especial. La grandària

d'ambdós carreus era variable. Un dels extrems de l'esmentat mur acabava uniformement. Hom podria creure que corresponia al pas d'entrada al recinte.

A una distància de 9'25 metres de les construccions a què ens referim, i coincidint amb la cruïlla de dos camins, hom hi trobà les restes d'un paviment angular format per *opus testaceum*, de 75 per 26 cm., que foren destruïdes pel pas del camí.

El paviment citat era construït sobre un basament de petites pedres i recobert per un arrebossat de calç.

Entre el recinte i l'esmentat paviment no hi fou trobat cap altre indici de construcció.

L'estació, descoberta casualment per un grup d'excursionistes, fou localitzada per troballes superficials de *dolium*, *tegulae* i altres tipus ceràmics.

A fi de poder determinar la importància i qualitat del jaciment fou practicat un tall d'assaig d'un metre d'amplada per dos de llargada que abraçava la quasi totalitat de la petita àrea del recinte excavat a la pedra sorralenca.

Amb posteriors treballs de neteja fou delimitat el recinte així com el mur situat a poca distància, les pedres del qual des d'un principi ja apuntaven a la superfície.

El tall assolí major potència estratigràfica a una profunditat d'uns 67 cm. (secció A-B del plànol). Hom pogué observar que era format per una primera capa de 30 cm. de terra quasi estèril i una segona capa de 37 cm. de pedra arenífera, que arribava al fons del recinte. El material trobat aparegué a la segona capa.

Veiem les pedres dibuixades sobre el plànol amb un traç de diferent intensitat, la qual cosa indica que foren trobades a distints nivells, de manera que el traç més prim representa les que aparegueren a més profunditat. Les zones puntejades simulen pedra arenífera.

Descriurem a continuació els materials i llurs principals característiques.

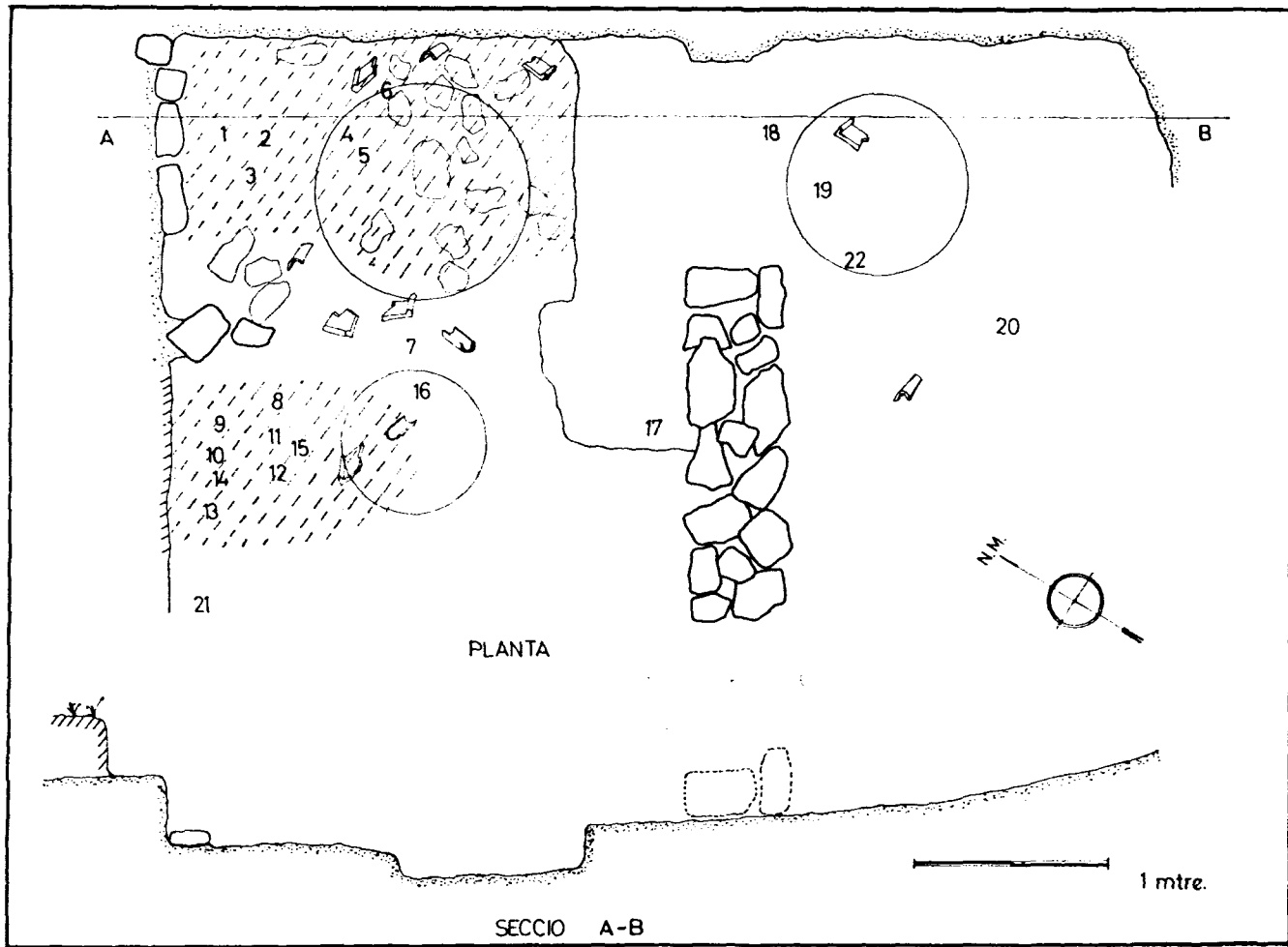
Es troben localitzats al plànol mitjançant xifres, tan pel lloc on foren trobades les peces com per altres detalls observats.

La totalitat dels materials es troben dipositats al Museu de la Ciutat d'Igualada.

Ceràmica

Escampats per tota l'àrea de l'estació, s'hi trobaren fragments de *dolium*, *tegulae* i *imbrices*.

Al lloc marcat amb el número 17 del plànol hom hi trobà diversos bocins pertanyents a una àmfora, però en nombre insuficient per a poder-los classificar i sense que enlloc aparegués cap fragment del broc.



Ceràmica fina

Vint-i-un fragments pertanyents a un plat de ceràmica grissa estampada (fig. A, núm. 1) que han permès de reconstruir-ne quasi la meitat. La vora és horitzontal amb la decoració estampada a base d'uns arcs que es repeteixen. El fons del plat, lleugerament realçat, és decorat amb la repetida figura de mitjos arcs. És vernissat totalment de color gris fosc amb una certa lluentor metal·lica. Número 16 del plànol.

Un fragment amb una vora de ceràmica grisa estampada, polimentada a mitja lluentor (fig. A, núm. 4), amb unes estampilles en repetició a base d'uns cercles contornejats de punts quadrats.

Fragment d'una vora de secció triangular de ceràmica grisa, polida a mitja lluentor (fig. A, núm. 8).

Fragment d'una vora de secció triangular de ceràmica grisa. No es pot apreciar el tipus d'acabat (fig. A, núm. 9).

Quatre fragments de ceràmica *sigillata* clara D, amb arrebossat de color vermell-taronja a mitja llússor, només aplicada a la superfície d'ús, essent la seva fractura del mateix color, però més clar. En un dels fragments hom pot apreciar perfectament l'estampació.

Fragment d'una vora de vas vernissat totalment en vermell-taronja degradat, amb dues estries per dessota. Fractura de color vermell-taronja més clar (fig. A, núm. 10). Sembla que vulgui imitar la *sigillata* clara.

Dos fragments de ceràmica *sigillata* clara D estampada, pertanyents a un plat de fractura color vermell-taronja, quelcom més clar que la del núm. 6, de fonedura lleugerament realçada; l'arrebossat de la superfície d'ús, molt deteriorat. Es poden distingir clarament dues estampilles compostes per tres circumferències concèntriques, de les quals, les dues exteriors són formades per punts quadrats (fig. A, núm. 2). Desconeixem la forma que deuria tenir la vora.

Fragment de vora horitzontal, pertanyent a un plat de ceràmica *sigillata* clara, de fractura vermell-taronja, sense que hom pugui determinar la classe d'arrebossat que tenia (fig. A, núm. 5).

Fragment de la base d'un bol, amb arrebossat de color vermell-taronja, de fractura una mica més clara. Porta decoració geomètrica en relleu, d'aspecte molt semblant a la *sigillata hispànica tardana* (fig. A, núm. 3).

Fragment de característiques semblants a l'anterior, del qual no es pot apreciar ni la forma original ni l'arrebossat (fig. A, núm. 7).

Ceràmica comuna

Dos fragments de vores girades cap enfora, pertanyents a olles de terrissa tosca, de color marró-rogenç (fig. B, núms. 3 i 5).

Dos fragments de vores girades cap enfora, de terrissa més fina que els altres i de color ocre-rogenic i terrós clar (fig. B, núms. 1 i 2).

Fragments de vora d'una gerra de coll estret, pasta fina i color grogós clar (fig. B, núm. 4).

Fragments de vora i de base pertanyents a un mateix recipient, de terrissa basta i de color negrós (fig. B, núms. 6 i 13).

Dos fragments de ceràmica de color gris, una mica rústega. L'un té la vora de tipus horitzontal i en l'altre s'aprecia una mena de broc (fig. B, núms. 7 i 9).

Fragment de ceràmica de color terrós-rogenic, de terrissa una mica rústega, amb una ansa del tipus enganxat a la paret (fig. B, núm. 8).

Fragment de paret i fons d'un vas globular de pasta fina i de color groguenc. S'hi aprecien interiorment i exterior les línies del torn (fig. B, núm. 10). Número 18 al plànol.

Fragment de plat o tapadora de ceràmica de color terrossenc-negre i de fang rústec (fig. B, núm. 11).

Tres fragments d'una vora amb bisell, de ceràmica de color groguenc i pasta semi-fina (fig. B, núm. 12).

Pedra

Fulla de sílex blanc, translúcid, de secció triangular, de 5 cm. de llargada per 2 d'amplada. Té una mossa molt pronunciada a cada fil, amb retocs fins al tall i perfectament visible el bulb de percussió (fig. B, núm. 16). Número 15 al plànol.

Utensili de pedra, possiblement una afilladora, ja que les cares apareixen molt fregades, amb una perforació a la part superior, segurament per a ésser penjat. És de secció quadrada i té una llargada de 6,2 cm. per una amplada de 1,2 cm. (fig. B, núm. 15). Número 20 al plànol.

També s'hi trobaren, superficialment, alguns fragments de molins de pedra volcànica.

Aram

Mànec d'aram, de 9 cm. de llargada, de secció rectangular, amb una senzilla decoració a base de dues llistes de línies fines incises (fig. C, núm. 6). Número 14 al plànol.

Una mena de cullereta de 13,5 cm. de llargada, amb un forat al lloc d'inserció entre la paleta i el mànec (fig. C, núm. 4). Número 1 al plànol.

Vareta d'aram de 12,5 cm. de llargada, de secció quadrada (fig. C, núm. 5). Número 10 al plànol.

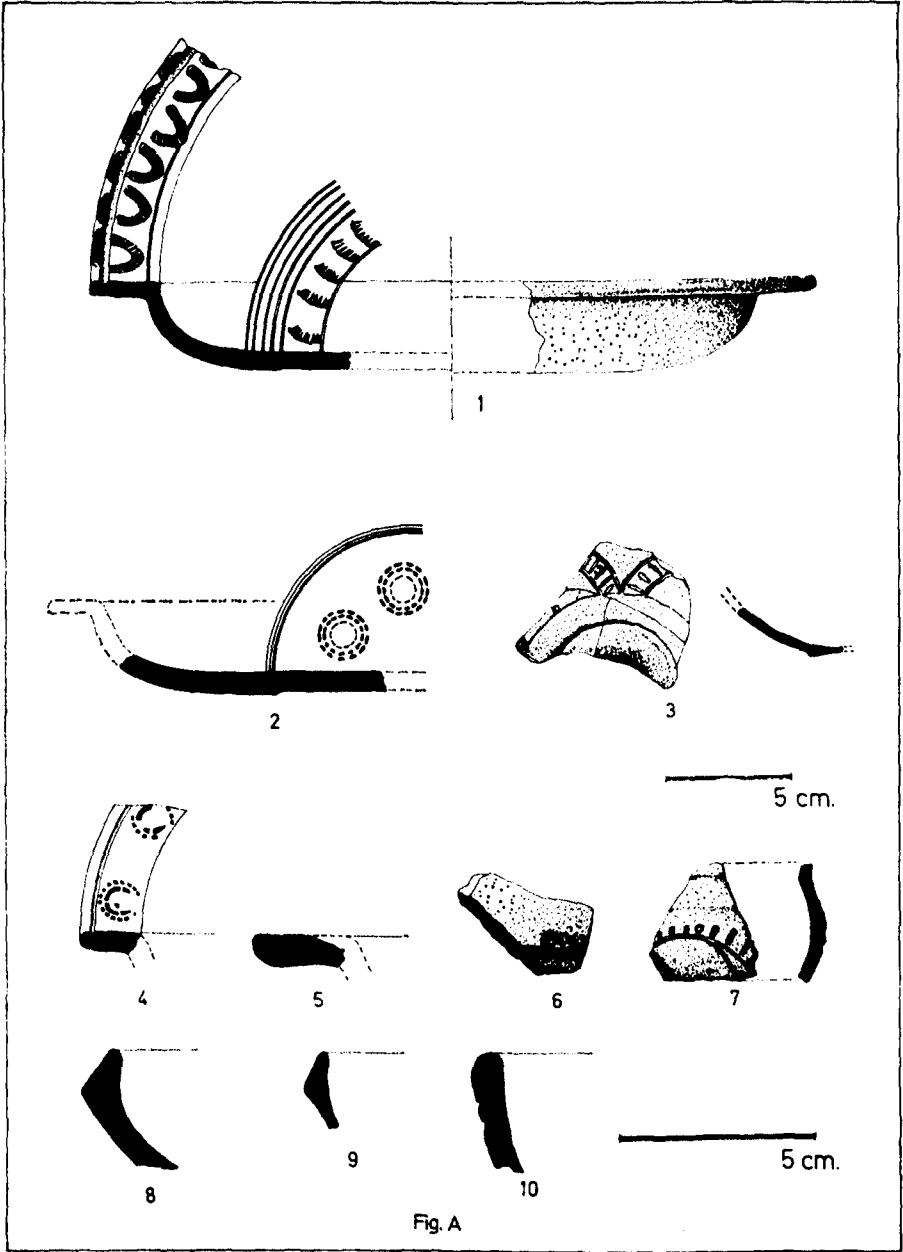


Fig. A

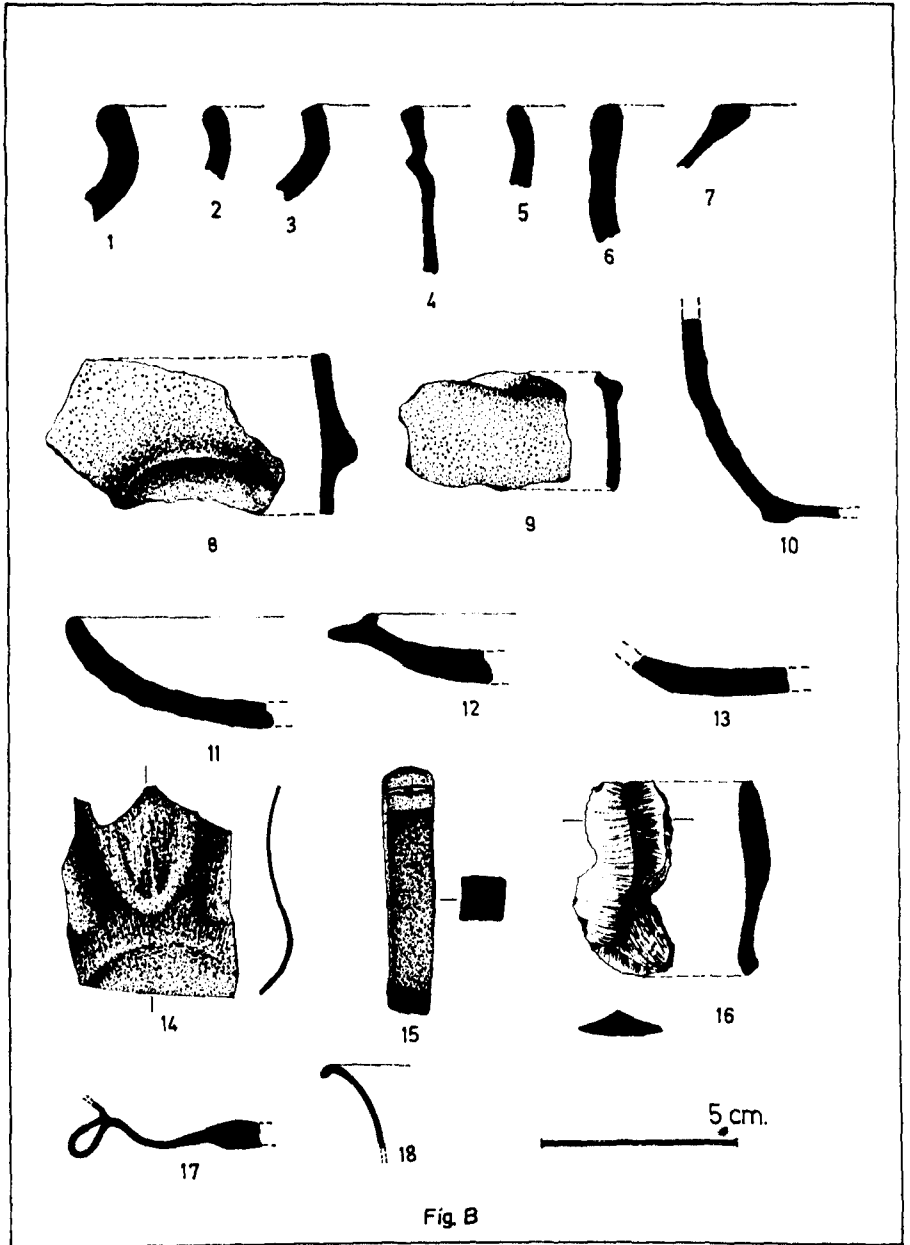
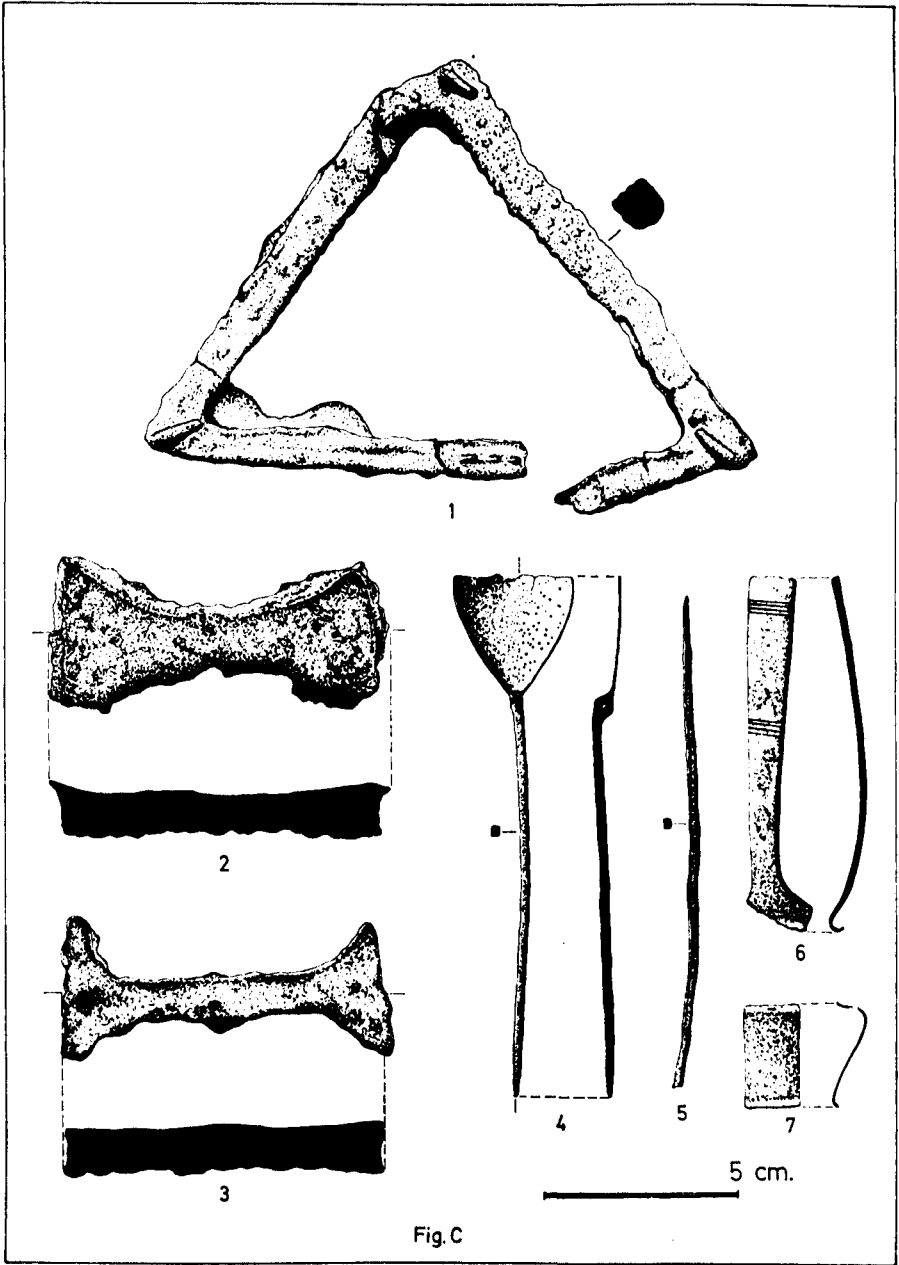


Fig. B



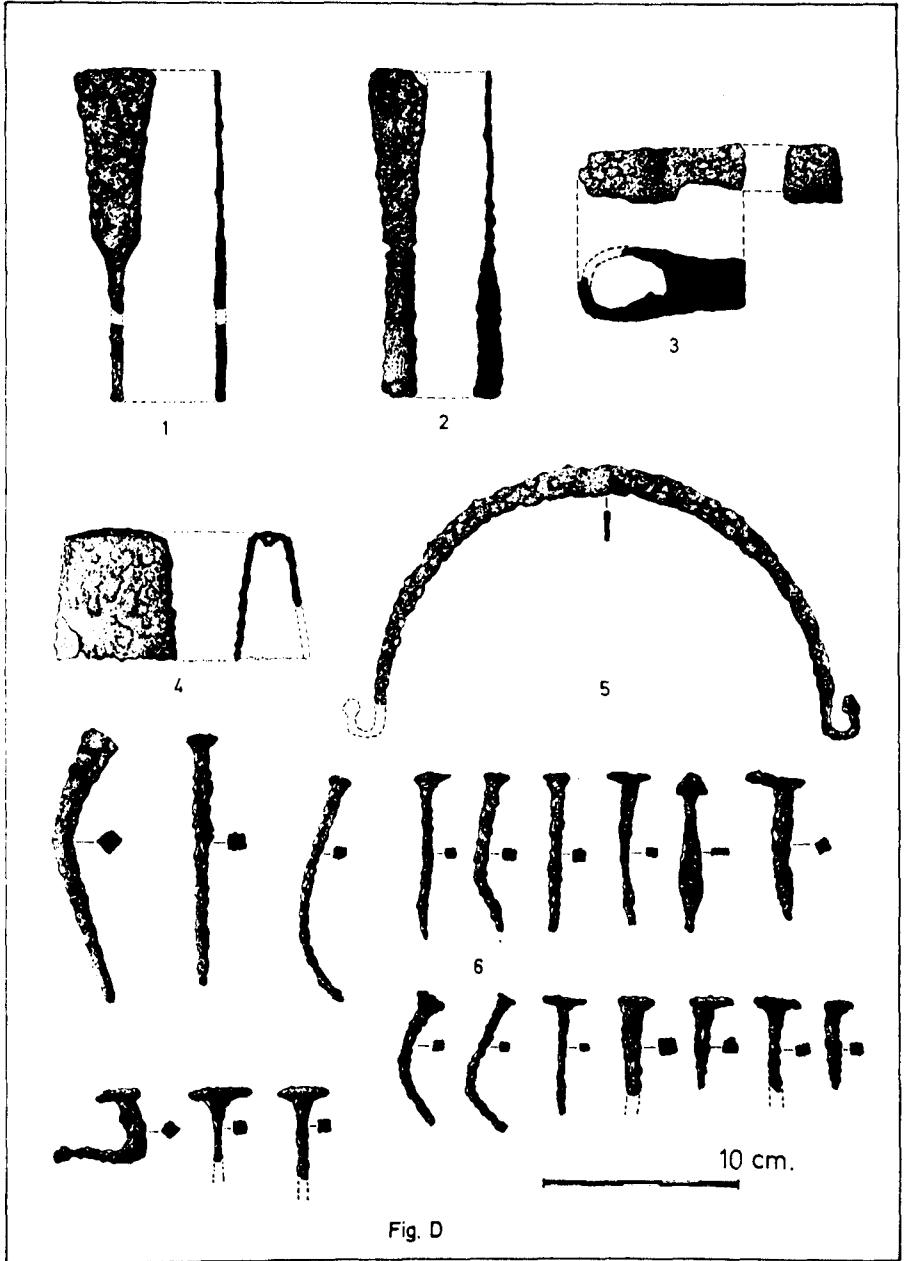


Fig. D

Objecte indeterminat format per una fina làmina sinusoide amb un petit orifici (fog. C, núm. 7).

A més hom hi trobà un tros de planxa incrustada en escòria de ferro. Número 4 al plànol.

Ferro

Dues espátules de 16,5 cm. de llargada; una amb mànec de ferro (fig. D, núm. 2) i l'altra (fig. D, núm. 1) preparada per a ésser-n'hi encaixat un de matèria diferent. La senyalada amb el número 1 té la paleta més ampla. Números 11 i 12 al plànol.

Eina en forma de martell, que conserva l'orifici per a encaixar-hi un mànec (fig. D, núm. 3). Número 12 al plànol.

Esquella de ferro que conserva al seu interior l'enganxall del batell (fig. D, núm. 4). Número 21 al plànol. Aquesta peça aparegué quasi superficialment.

Ansa de ferro de secció rectangular, amb enganxall en un dels seus extrems (fig. D, núm. 5). Número 5 al plànol.

Dinou claus de ferro de diferent llargada, de cabota rodona i plana, barreta quadrangular, excepte un, trobat superficialment, de cabota semi-esfèrica i barreta apanada de secció rectangular (fig. D, núm. 6). La majoria foren trobats a la zona marcada amb un cercle al plànol.

Fragment de làmina de ferro. Número 22 al plànol.

Plom

Objecte de forma triangular de 13, 12 i 12,5 cm. de costat, de seccions quadrades, amb un ganxo a cada vèrtex mirant al centre del triangle. Peça obtinguda mitjançant dos motlles separats i no gens reeixits acoplats per mitjà d'un sistema d'encaixos formats per unes pues inserides a uns alvèols (fig. C, núm. 1). Número 7 al plànol. Podria ésser que es tractés d'una base o d'un suport per a una llanterna.

Dues peces en forma de «I» llatina, d'un ús indeterminat, d'una longitud de 8,5 cm., aproximadament. Una de les pues té uns forats als extrems (fig. C, núm. 2) de la cara més regular. Són fetes amb diferents motllos i difícils d'obtenir (fig. C, núm. 2 i 3). Números 8 i 9 al plànol.

Al lloc senyalat al plànol amb el número 3 també es trobà un pa de plom de foneria informe. Amb un pes de 694 grams. Raspant l'òxid superficial apareix la lluïssor del metall plom. Analitzat quantitativament per mitjà de gravímetres¹ resulta d'una riquesa del 97,8 % en plom metal·lic.

Vidre

Diversos fragments de vidre de color verd pertanyents a un mateix vas (fig. B, núms. 14, 17 i 18); els números 17 i 18 pertanyen a la base i al cantell. Números 2, 6 i 19 al plànol.

D'altres materials

A més dels metalls descrits, sortiren uns catorze Kg. d'escòria i analitzada una mostra mitjançant una anàlisi quantitativa feta amb mètodes volumètrics, resulta tenir una riquesa del 6,5 % de ferro metàl·lic. Al plànol és indicada amb traços discontinus.

Prop d'aquesta escòria es recolliren restes de calç i, un cop efectuada l'anàlisi qualitativa,¹ donà per resultat que la majoria eren compostos de carbonat càlcic, senyals d'alumini i òxid de ferro (aquest darrer probablement per estar en contacte amb escòria). També aparegué cendra i carbó per entre l'escòria i alguns ossos d'animals.

A la vista dels materials trobats, intentarem fer-ne la cronologia. Tant la ceràmica comuna, com les peces de pedra i metall, ens poden ajudar ben poc en aquesta temptativa, perquè actualment són poc estudiats i podrien ocasionar múltiples confusions.

Una bona part dels materials aparegueren al segon estrat, fora d'uns quants, tant de ceràmica com metàl·lics, que foren trobats a la superfície. Aquest és el cas de la ceràmica grisa estampada, de la qual es trobaren alguns fragments a la superfície i d'altres al segon estrat; i tots pertanyents al mateix plat. L'estratigrafia ens ajudarà ben poc, per l'escassa extensió i potència. Només ens permetrà determinar que el segon estrat és el de l'habitable i que els materials que s'hi han trobat por ésser que pertanyin a la mateixa època. Però és possible que els elements que ens podrien ajudar més a fixar una cronologia són les ceràmiques estampades en llurs variants de clara D i grisa.

Pels resultats obtinguts per *Lamboglia*, a les excavacions efectuades a Ventimiglia, i d'acord amb els resultats obtinguts, fa observar que al primer decenni del segle v va desapareixent la *sigillata* clara D i fa pas a unes noves tècniques i tendències en la fabricació i el gust per la ceràmica, que consisteix en l'aparició de la ceràmica grisa sotmesa al foc reductor, i possiblement en aquest primers decennis del segle v arribaren a coexistir ambdues classes. En aquesta època potser podríem situar l'estació de *Cal Sanador* perquè hi apareixen ambdós tipus de ceràmica. Cap altre espècimen de ceràmica, ni *sigillata* ni vidriada, no ha aparegut.

Alguns altres fragments de ceràmica clara estampada han aparegut su-

perficialment prop de *Maians*, a *Can Paleta* de Castellfollit del Boix i a la villa romana de l'Espelt.

Que aquesta estació tardo-romana serveixi per a enriquir la carta arqueològica d'Igualada i de la seva Comarca i que permeti conèixer més a fons aquest tipus d'hàbitat dispers, amb els costums i forma de vida que portaren aquestes cultures a la nostra Comarca.

1. Anàlisi efectuada per Joan Martí, estudiant d'Enginyeria Química. Nota dels autors: Agraïm la col·laboració que ens han prestat els senyors Salvador Gual, Antoni Morros i Jaume Marimon.