

ELS PROGRAMES LEADER A LES ZONES DE MUNTANYA DE CATALUNYA

Santiago Roquer, Jordi Blay, Ruben Cabistany i Àlex García
*Grup de Recerques Urbanes i Rurals - Universitat Rovira i Virgili**

En el present article es repassen les característiques, les mesures de suport i els resultats de la iniciativa comunitària Leader II a Catalunya, en concret a les zones de muntanya que, en major o menor mesura, corresponen a 9 dels 10 programes comarcals afavorits per aquesta iniciativa. Com una breu introducció, recordarem, en primer lloc, el context en que neixen els programes de desenvolupament rural de la Unió Europea i les característiques de la iniciativa Leader II i, a continuació, ens centrarem en l'anàlisi d'aquesta iniciativa a Catalunya: els territoris on ha estat en funcionament, les diverses accions i mesures subvencionables i els principals resultats obtinguts, amb una valoració final sobre els èxits i també els aspectes menys reeixits de tot el programa.

1.- LA UNIÓ EUROPEA I EL DESENVOLUPAMENT RURAL

La política agrària ha estat, gairebé des de la seva fundació, un dels eixos essencials de la Unió Europea, però no va ser fins a mitjans del anys vuitanta del segle passat, que els responsables d'aquesta es van decidir a plantejar una acció centrada no sols, o no tant, en el simple augment de la producció, sinó, sobretot, en el desenvolupament integral de las zones rurals de la Unió Europea.

Aquest nou enfocament pretén ser la resposta a la crisi del món rural, fruit del doble procés de industrialització urbana i transformació i despoblament rural i, fins i tot, de la pròpia Política Agrària Comunitària (la PAC). Són prou coneguts els efectes d'aquesta crisi del món rural, amb una especial i major incidència a les àrees de muntanya. Entre els efectes principals podríem recordar des d'un punt de vista econòmic: la greu crisi de les petites explotacions per la seva baixíssima rendibilitat, l'escassa o nul·la diversificació econòmica, accentuada per la crisi de l'artesanía tradicional i la desaparició dels petits comerços i serveis que existien a les zones rurals; des del punt de vista sòcio-demogràfic: el despoblament, el fortíssim envelliment de la població, el creixement natural negatiu, les escasses oportunitats per a dones i joves, la pèrdua de la cultura tradicional, etc. Des del punt de vista ambiental, els efectes derivats d'una producció intensiva, centrada més en la quantitat que en la qualitat i poc curosa en el respecte al medi natural. I

* Aquest article s'emmarca en el projecte BSO2001-3739-C05-05 finançat per la Dirección General de Investigación- Ministerio de Educación y Ciencia.

tot això, en el context d'una interrelació cada cop més intensa entre medi urbà i medi rural, en què el primer s'ha convertit en el referent per al segon i, al mateix temps, busca en el món rural moltes de les qualitats que no troba en el seu propi àmbit.

En aquest context neix la nova política de desenvolupament rural integrat de la Unió Europea. Un dels textos claus d'aquesta nova política és l'anomenada "Declaració de Cork", aprovada en el marc de la Conferència sobre Desenvolupament Rural, celebrada a aquesta ciutat irlandesa el novembre de 1996. En aquesta breu declaració es destaca que:

"El desarrollo rural sostenible debe constituir una prioridad de la Unión Europea y convertirse en el principio fundamental que sustente toda política rural en el futuro inmediato y tras la ampliación. Sus objetivos deben ser invertir el proceso de emigración del campo, combatir la pobreza, fomentar el empleo y la igualdad de oportunidades, responder a la creciente demanda de calidad, salud, seguridad, desarrollo personal y ocio y mejorar el bienestar de las comunidades rurales. La necesidad de preservar y mejorar la calidad del medio ambiente rural debe ser integrada en todas las políticas comunitarias relacionadas con el desarrollo rural... Los recursos disponibles deben destinarse en mayor medida al fomento del desarrollo rural y la consecución de los objetivos medioambientales" (Observatorio Europeo Leader, 2001, Anexo 3).

Aquesta nova política de desenvolupament rural es concretarà a dos nivells o marcs diferents, un de caràcter general, amb els Plans de Desenvolupament Rural (PDR) lligats al FEOGA, i un altre de molt més específic, molt més petit quant a la seva quantia econòmica i amb un caràcter innovador, el de la iniciativa LEADER.

2.- LA INICIATIVA COMUNITÀRIA LEADER II: CARACTERÍSTIQUES, FILOSOFIA I METODOLOGIA.

El terme Leader correspon a les sigles franceses "Liaisons entre Actions de Développement de l'Économie rurale", cosa que podríem traduir com a "Lligams entre Accions de Desenvolupament de l'Economia Rural", i, com altres iniciatives comunitàries, s'entén com un laboratori d'experimentació, en aquest cas en desenvolupament rural. Consisteix en un programa de foment al desenvolupament rural a través de l'ajut a la diversificació econòmica en determinats territoris rurals. Això es concreta mitjançant les subvencions a accions no agràries, bàsicament de tipus privat (més endavant ja es veurà quins tipus d'accions contemplava el Leader II), amb cofinançament, privat i de les diverses administracions públiques, i gestionades a través del "mètode Leader". Veurem una mica més endavant les característiques d'aquest mètode, centrades en concret en la iniciativa Leader II.

Leader va néixer arran de la reforma dels fons estructurals de 1989. La primera iniciativa es va desenvolupar entre 1989 i 1993. Va afavorir 217

territoris a la Unió Europea, 52 a Espanya i 2 a Catalunya, en concret la Terra Alta i el Pallars (Pérez Esparcia-Noguera, 1997). Per la seva part la iniciativa Leader II, en la qual ens centrarem en el present estudi, es desenvolupà entre 1994 i 1999, amb uns 1.000 territoris a la Unió Europea, 132 a Espanya i 10 a Catalunya. Per últim, des de 2000 fins a 2006, es troba en vigor la iniciativa Leader +, amb 938 territoris a Europa, 145 a Espanya i 12 a Catalunya.¹

Dèiem anteriorment que la iniciativa Leader conté tota una metodologia específica, que de fet s'ha convertit en un referent per a altres programes de desenvolupament rural dels estats de la pròpia Unió Europea i fins i tot a nivell mundial. Les principals característiques d'aquesta iniciativa són les següents (Observatorio Europeo Leader-AEIDL 2001):

- a) L'enfocament territorial i el caràcter endògen. Es tracta de partir d'una agrupació territorial relativament petita i força homogènia de la qual es tracta de treure les potencialitats específiques, mitjançant la posada en valor dels recursos propis. Es parteix, doncs, de la idea que cada territori és diferent i que el desenvolupament ha de ser endogen, és a dir, ha de partir del propi territori i dels seus propis recursos. Això comporta la necessitat d'aprovar un programa territorial on es contemplin les possibilitats d'aquest desenvolupament endogen i l'estratègia per a la seva posada en valor.
- b) L'enfocament ascendent. Molt en relació amb l'aspecte anterior, la iniciativa Leader planteja un enfocament de baix a dalt. L'objectiu que es persegueix es mobilitzar els agents locals (empresaris, productors, emprenedors, associacions diverses), de manera que es converteixin en els protagonistes del seu desenvolupament. Si cada territori té les seves potencialitats qui millor les pot conèixer i, sobretot, posar-les en valor és la gent del propi territori. Es tracta d'una visió totalment oposada a la tradicional del desenvolupament, que tenia un plantejament de dalt a baix.
- c) L'associacionisme o partenariat local. Coherentment amb el dos punts anteriors, la iniciativa Leader planteja la necessitat de crear un organisme, l'anomenat Grup d'Acció Local (GAL), que sigui el responsable de la gestió conjunta del programa de desenvolupament del seu territori. Format per representants del sector públic i privat, especialment de les diverses associacions representatives del territori, el GAL té la funció d'aprovar inicialment el programa de desenvolupament territorial, i, si és acceptat en les instàncies superiors, de la seva gestió: aprovar el pressuposts, portar una gestió financera pròpia, decidir les accions subvencionables

1. En realitat els terminis de les 3 iniciatives no s'han complert pas d'una manera exacta i tant el seu inici real com el tancament han sofert retards.

i la seva quantia, nomenar l'equip tècnic responsable del funcionament del GAL, etc.

- d) La multisectorialitat de les accions i la seva interrelació. Hem vist anteriorment que la lletra L de Leader correspon al terme "Liaisons" (llogams), de manera que en la pròpia formulació de la iniciativa es vol senyalar la conveniència de plantejar, per una banda, un programa territorial de tipus integrat, i, per l'altra, fomentar aquelles accions que presentin un caràcter multisectorial, aquelles accions de desenvolupament que generin sinèrgies entre diversos sectors, especialment entre l'agrari i els altres. Ja veurem, en analitzar el cas de Catalunya, com, malgrat que les accions s'han d'adscriure a una de les línies de suport, sovint apareixen aquestes interrelacions, sobretot entorn a l'activitat turística.
- e) Innovació i efecte demostració. Ja hem indicat anteriorment que la iniciativa Leader es concep com un laboratori d'experimentació de noves formes de desenvolupament rural. Aquesta idea té la seva manifestació més explícita, a part de la pròpia metodologia, en aquesta preocupació pel caràcter innovador de les accions. A Leader I, es persegua sobretot la diversificació econòmica en les zones rurals mitjançant la valorització dels recursos locals. A Leader II es va ampliar l'objectiu i es buscava la innovació tecnològica, sigui en els tipus de productes i serveis ofertats, en els procediments emprats, en els mètodes de gestió, etc. Convé assenyalar, en tot cas, que el caràcter innovador de les accions ha suscitat un fort debat i, en general, s'entén que el concepte innovador depèn, almenys en part, del lloc on es dóna l'acció, ja que es considera que allò que no té res de innovador per a un territori pot ser-ho per un altre. Com a complement al caràcter innovador, el mètode Leader busca també que les accions innovadores es converteixin en model a seguir en el propi territori o en altres.
- f) La cooperació i el treball en xarxa. Precisament amb l'objectiu de facilitar aquest efecte demostració, Leader planteja la necessitat de crear xarxes que facilitin el flux d'informació i l'intercanvi d'experiències, tant en el si del propi territori com entre territoris, del propi país o de tipus multinacional. Això ha comportat la creació, en primer lloc, de L'Observatori Europeu Leader, amb la correspondència també a nivell dels diversos estats, amb la finalitat de contribuir a aquesta cooperació i treball en xarxa. Així en el cas espanyol, per a Leader II es va crear *la Unidad Española del Observatorio Leader*². Al mateix temps els propis grups han tendit a associar-se. Així, a nivell espanyol existeixen dues xarxes: La *Red*

2. Precisament Jordi Blay i Santiago Roquer durant la fase de Leader II varen col·laborar amb aquest organisme, mitjançant la funció anomenada de *Antena en Cataluña de la Unidad Española del Observatorio Europeo Leader*.

Española de Desarrollo Rural i la *Red Estatal de Desarrollo Rural*, a més de diverses xarxes autonòmiques. Per la seva banda, els 10 grups catalans varen crear, l'any 2002, l'Associació Rural de Catalunya.

3.-EL LEADER II A CATALUNYA: ELS PROGRAMES DE DESENVOLUPAMENT I LES MESURES SUBVENCIONABLES.

Ja s'ha indicat anteriorment que la iniciativa Leader engloba tot el territori rural comunitari, però convé senyalar que la seva aplicació concreta passa pel marc estatal i, en el cas espanyol (igualment com en altres països comunitaris), també a nivell de comunitat autònoma, amb un paper força remarcable. En qualsevol cas les mesures subvencionables són les mateixes per a tots els territoris, amb una important diferència, el grau de subvenció per a les accions privades, que podia arribar al 50% a les zones d'objectiu 1 –aquelles regions europees amb menys del 75% de PIB comunitari–, mentre que a les altres regions, com és ara Catalunya, la subvenció màxima només podia ser del 30%.

Ja hem assenyalat anteriorment que l'objectiu primordial de la iniciativa Leader és el de l'estímul al desenvolupament de les zones rurals, primordialment a través de la diversificació econòmica, però també mitjançant la preservació i la valorització del patrimoni rural, tant des del punt de vista natural com cultural. Tot això s'havia de contemplar en el Programa d'Innovació Rural de cada grup. Al mateix temps, aquest programa havia de contemplar certes finalitats i prioritats: la creació o consolidació de llocs de treball, una especial prioritat a les accions promogudes per dones i joves, la millora dels recursos humans, la valorització de allò que és propi de cada territori i una especial cura per la preservació del medi ambient i per aquelles accions que poguessin suposar millores ambientals. D'acord, doncs, amb aquests objectius i tenint en compte aquestes prioritats, les accions que es podien subvencionar a través de Leader II s'agrupaven en 6 tipus de mesures. Són les següents:

Mesura B.1: Suport tècnic al desenvolupament rural. Es tracta simplement dels diners destinats al funcionament del propi Grup d'Acció Local, especialment de l'equip tècnic que treballa en el Centre de Desenvolupament Rural.

Mesura B.2: Formació professional i ajuts a l'ocupació. Com el seu nom indica, es tracta d'ajuts destinats fonamentalment a la formació, i, en alguns casos, també ha permès algunes contractacions. Com ja veurem, ha estat una mesura poc utilitzada, ja que els temes de formació tenen altres programes, especialment els del Fons Social Europeu, per al seu finançament.

Mesura B.3: Turisme rural. En aquesta mesura s'inclouen totes les formes lligades al turisme rural: restauració, allotjaments, activitats de lleure, esports d'aventura, etc.

Mesura B.4: Suport a les petites empreses, l'artesania i els serveis de proximitat. Potser és la mesura, amb l'anterior, més vinculada a l'objectiu de la diversificació econòmica. Contempla tant la petita indústria com l'artesania i el suport a aquelles petites activitats de servei que tan imprescindibles són a les petites localitats rurals per assegurar el benestar de la seva població.

Mesura B.5: Valorització i comercialització de la producció agrària. A partir dels productes agraris, silvícoles i pesquers de cada zona, la mesura pretén fer possible que els beneficis de tot el procés de producció restin al propi territori productor. És a dir, que el màxim de valor afegit d'una producció resti al territori. Es tracta, doncs, d'una diversificació a partir de la pròpia producció agrària: envasat de productes, transformació i comercialització de productes com és ara vins, olis, formatges, derivats dels cereals, embotits, mel, bolets, etc.

Mesura B.6: Conservació i millora del medi ambient, del patrimoni i de l'entorn. Aquesta mesura se centra en un altre gran objectiu del programa Leader II, el de la defensa del patrimoni rural, tant en termes d'espais naturals com de tipus cultural: edificacions, tradicions, festes, folklore, etc.

A més de les 6 mesures del Programa d'Innovació Rural, Leader II contemplava una mesura C dedicada a la cooperació transnacional, amb la finalitat de complir l'objectiu d'estimular la relació entre territoris dels diferents estats de la Unió Europea.³

4.- Els territoris Leader de Catalunya i les zones de muntanya

Com s'indicava amb anterioritat Leader va afavorir 10 territoris de Catalunya: Pallars, Alt Urgell Sud, Berguedà, Garrotxa, Salines-Bassegoda, Conca de Barberà, Priorat, Terra Alta; Massís dels Ports i Lidebre (figura 1). Es tracta de zones considerades com a Objectiu 5b, és a dir territoris rurals fràgils. Dos d'aquestes zones (Pallars i Terra Alta) ja havien gaudit del Leader I, mentre que els 8 grups restants hi accedien per primer cop.

Orogràficament, tal com es pot veure a la figura 1, trobem 4 territoris que, segons la legislació catalana, es consideren comarques de muntanya. Es tracta dels territoris de Pallars, Alt Urgell Sud, Berguedà i Garrotxa. Per altra banda, els territoris de Salines-Bassegoda, Conca de Barberà, Priorat, Terra Alta i Massís dels Ports contenen nombroses "zones de muntanya" segons la legislació catalana (Blay, Roquer, 2002). Es tracta, en realitat, de zones de muntanya mitjana mediterrània, on el factor limitant és més el pendent que l'alçada. De tot això en resulta que 9 de les 10 zones Leader II podem considerar-les totalment o en part territoris de muntanya. Per això, al present article ens centrarem fonamentalment en aquestes 9 zones Leader, però a l'hora d'elaborar els quadres inclourem també, sempre de manera

3. Leader II va tenir també una mesura A, denominada d'Adquisició de Capacitats, destinada als nous grups optants en el moment de preparar el seu Programa d'Innovació.

desagregada, la zona Lidebre, que no té cap característica de muntanya, ja que és formada pels municipis planers i litorals de les comarques del Baix Ebre i el Montsià. D'aquesta manera veurem, al mateix temps, l'impacte específic de la iniciativa Leader a les zones de muntanya i també al conjunt de Catalunya.

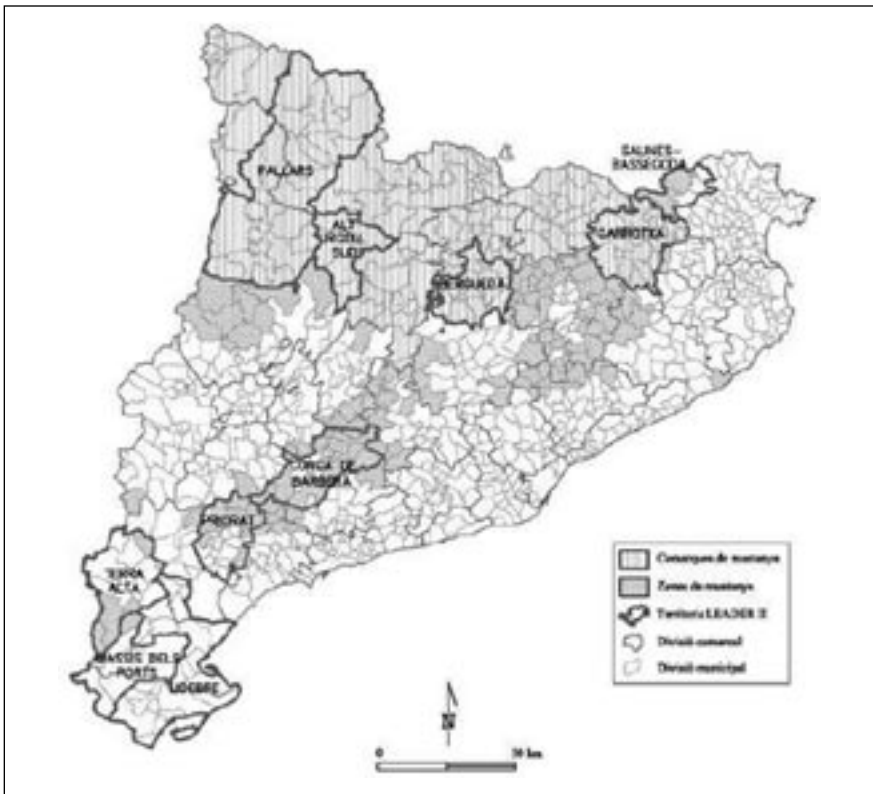


Fig. 1.- Les zones Leader II de Catalunya i els territoris de muntanya.
Font: Elaboració pròpia.

Pel que fa a l'organisme promotor dels diferents programes, els respectius consells comarcals ho van ser en 7 dels 10 casos. En concret, els consells comarcals del Pallars Jussà i Pallars Sobirà, varen promoure conjuntament el grup Pallars. Els consells comarcals de l'Alt Urgell, Berguedà, Garrotxa, Conca de Barberà, Priorat i Terra Alta ho van ser dels grups que porten el mateix nom, si bé en els 2 primers casos la zona Leader només era una part de la comarca (d'aquí que en el cas de l'Alt Urgell, el nom Leader fos Alt Urgell Sud). Les excepcions són els casos de Salines-Bassegoda, un grup molt petit format per alguns municipis de l'Alt Empordà, i els dos casos de la zona de l'Ebre, amb una història una mica singular. En concret, des de l'Institut

de Desenvolupament de les Comarques de l'Ebre (IDECE), organisme dependent del Departament de Política Territorial i Obres Públiques, la idea inicial era la d'un sol grup, però, com que superava el sostre dels 100.000 habitants, es va decidir integrar des del propi IDECE els municipis de la zona del delta i de la plana del Baix Ebre i el Montsià –a més de quatre termes de la Ribera d'Ebre– dins el grup Lidebre, mentre que els municipis d'aquestes dues comarques que comparteixen la zona muntanyosa dels Ports, des de Paüls fins a la Sénia, passant per Tortosa i Roquetes, es van agrupar sota el nom de Massís dels Ports, amb seu al municipi de Mas de Barberans. En definitiva, han estat els Consells Comarcals els principals promotors dels programes Leader a Catalunya⁴. Això ha comportat avantatges inicials, com el de l'existència d'una estructura prèvia per dissenyar l'estratègia territorial, allotjar la infraestructura organitzativa, els CEDER, etc., però al mateix pot haver comportat certs riscos de desvirtuar el significat de la iniciativa Leader. Analitzarem aquesta qüestió en la part final de l'article.

Quadre 1.- Característiques de les 10 zones Leader-II de Catalunya. 1996

Zona Leader	Nombre de Municipis	Superfície (km ²)	Població 1996	Densitat (habs/km ²)
Salines-Bassegoda	6	261,0	2.129	8,2
Garrotxa	21	734,2	45.708	62,2
Berguedà	14	548,2	31.192	56,9
Alt Urgell Sud	7	505,2	4.609	9,1
Pallars	29	2.645,2	18.632	7,1
Conca de Barberà	22	648,9	18.285	28,2
Priorat	23	496,2	9.212	18,6
Terra Alta	12	740,0	12.584	17,0
Massís dels Ports*	6	652,5	42.950	65,8
TOTAL 9 «zones muntanya»	140	7.231,4	185.281	25,6
(Lidebre)	25	1.179,0	81.224	68,9
TOTAL zones Leader	165	8.410,4	266.525	31,7
CATALUNYA	942	32.113,0	6.059.494	188,7

Font: García, Alexandre (2003), p. 28.

* Inclou el municipi de Tortosa, que només en part es podia beneficiar de la iniciativa Leader.

4. Fins i tot en el cas dels 3 territoris en els quals el Consell no n'era promotor, el corresponent a la comarca ha format part del GAL respectiu.

Al quadre 1 es mostren algunes característiques territorials i demogràfiques de les zones Leader II de Catalunya al començament de la iniciativa, al 1996. Podem observar que la iniciativa ha afavorit 165 municipis, que territorialment representen una mica més de la quarta part del territori català, però només suposa el 4,4% de la població del Principat. Les diferències entre els territoris són considerables. El més extens territorialment és el Pallars, que agrupa dues comarques senceres, mentre que els més poblats són la Garrotxa i el Massís dels Ports, si bé la població d'aquest últim és enganyosa, ja que s'hauria de descomptar la població del nucli estricte de Tortosa, que estava exclosa dels ajuts de la iniciativa. En sentit contrari, la zona més petita en extensió i en nombre d'habitants és la de Salines-Bassegoda i també resulta molt reduït el grup de l'Alt Urgell Sud, que, com el seu nom indica, només ocupava la zona meridional d'aquesta comarca. També els contrastos en la densitat de població són notables, relativament alts a les zones de la Garrotxa, el Berguedà i el Massís dels Ports (amb la peculiaritat ja senyalada en aquest), molt baixos a les comarques pirinenques, les més muntanyenques, i bastant baixos a les zones de l'interior de la província de Tarragona.

Deixant al marge la zona Lidebre, una agrupació geoeconòmica dels territoris objecte d'estudi ens permetria fer els següents grups:

- a) Zones pirinenques de muntanya (Pallars i, amb matisos, Alt Urgell Sud), caracteritzades pel pes tradicional de la ramaderia i l'auge actual del turisme de muntanya: neu, esports d'aventura, etc.
- b) Zones prepirinenques de vella tradició industrial, més o menys en crisi. Serien els casos de la Garrotxa i el Berguedà.
- c) Zones de muntanya mitjana mediterrània, amb presència també de conques interiors, caracteritzades tradicionalment per una agricultura mediterrània de secà (sobretot de vinya, olivera i altres arbres de secà) i amb intents actuals, més o menys consolidats, d'industrialització i de turisme rural. Formarien aquest grup les 4 zones de la província de Tarragona (Conca de Barberà, Priorat, Terra Alta i Massís dels Ports) i, amb certes especificitats, la zona de Salines-Bassegoda.

Tindrem ocasió de comprovar com les diferents característiques socioeconòmiques d'aquests territoris es reflecteixen en la diferent distribució de les accions segons mesures.

5.- Els resultats de la iniciativa per mesures, accions i inversions: el conjunt de Catalunya

Passem a continuació a veure els resultats econòmics de la iniciativa, en termes d'accions dutes a terme, inversions pressupostades i realitzades i subvencions rebudes. Ens basarem en les dades del «Llistat d'expedients

amb certificació des de l'1/07/1995 al 14 /01/ 2003", subministrades amablement pels responsables de la Direcció General de Desenvolupament Rural del Departament d'Agricultura, Ramaderia i Pesca de la Generalitat de Catalunya (DARP, 2003). Encara que no són totalment definitius (en algun grup pot faltar algun expedient per certificar), els resultats obtinguts els podem considerar gairebé definitius i plenament representatius dels resultats econòmics de la iniciativa Leader II a Catalunya.

Les dades per al conjunt de Catalunya, desglossades per mesures, es poden veure a la figura 2 i també al quadre 2. El nombre d'accions subvencionades ha estat de 1.289, amb una inversió total de 14.321.914.000 pessetes, és a dir, 86.076.437 euros. Si comparem les inversions i el que s'havia pressupostat, apareix una primera dada ben interessant: la inversió ha estat sensiblement superior al que s'havia previst, (un 35 % més), cosa que sembla mostrar, ja d'entrada, l'èxit de la iniciativa.⁵

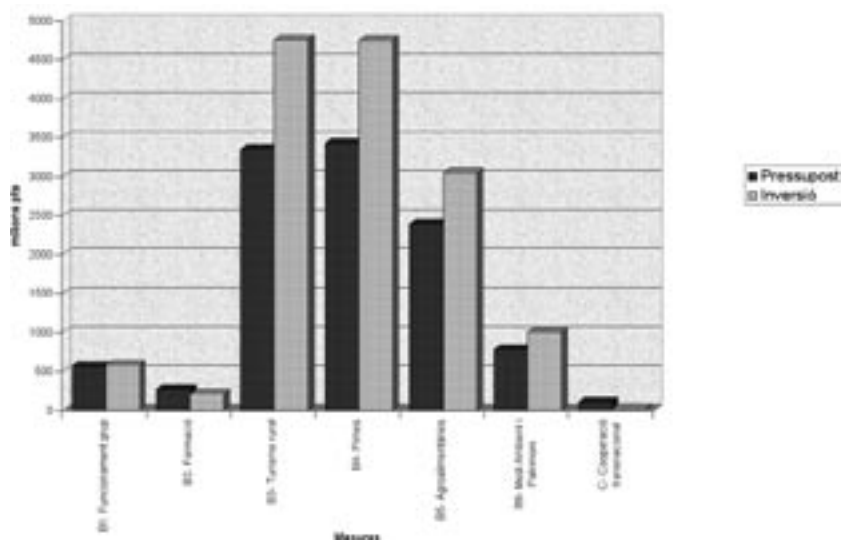


Fig. 2.- Pressupost i inversió per Mesures de la iniciativa Leader II a Catalunya.
Font: elaboració pròpia segons dades de: DARP: Llistat d'expedients... i web de La Unidad Española del Observatorio Europeo Leader.

5. Es tracta d'un fet que s'ha donat també en altres regions com Aragó, Castella-Lleó, etc (Climent, Frutos, Ruiz, 2000; Martín, 2000).

Quadre 2.- Inversions per mesures (B i C) a les 10 zones Leader II de Catalunya (en milions de ptes.)

Mesura	Pressupostat	%	Inversió	%
B1- Funcionament grup	555,0	5,1	577,762	4,0
B2- Formació	259,7	2,4	208,352	1,5
B3- Turisme rural	3.343,6	30,8	4.745,139	33,1
B4- Pimes	3.423,7	31,6	4.736,512	33,1
B5- Agroalimentari	2.385,2	22,0	3.044,408	21,2
B6- Medi Ambient i Patrimoni	780,9	7,2	997,442	7,0
C- Cooperació transnacional	99,6	0,9	12,299	0,1
TOTAL	10.847,7	100,0	14.321,914	100,0

Font: DARP: "Llistat d'expedients..." i Web de la *Unidad Española del Observatorio Europeo Leader*. Nota: En tots els quadres, els valors s'ofereixen en pessetes, ja que així ho expressa la font, degut a que durant la vigència de la iniciativa la pesseta era la moneda oficial.

L'anàlisi per mesures (figura 2) permet observar aspectes molt interessants. En primer lloc, es pot veure que, a quasi totes les mesures, la inversió ha estat sensiblement superior a la partida pressupostada. Hi ha dues excepcions: la de la cooperació transnacional, que només l'han realitzat 2 grups, amb un total de 4 accions i un cost de 12,3 milions de pessetes, i la de la formació. Com s'ha indicat anteriorment, les accions de formació tenen als Consells Comarcals i, en general a Catalunya, altres àmbits per dur-se a terme, cosa que explicaria, almenys en part, el poc pes d'aquesta mesura.

En segon lloc, s'observa que les mesures més importants són, amb molta diferència, aquelles que podríem dir més productives i que gairebé sempre són dutes a terme pel sector privat (mesures B-3, B-4 i B-5); al mateix temps, es veu que són les que més s'han desviat dels pressupostos inicials. En definitiva, això demostra que la iniciativa privada s'ha implicat fortament en el Leader II, com tindrem ocasió de ratificar més endavant. Destaquen especialment les mesures dedicades al turisme rural (B-3) i a les petites empreses industrials, d'artesania i de serveis (mesura B-4), que amb valors pràcticament similars, han suposat entre les dues el 66,2% de la inversió efectuada. El, predomini d'aquestes dues mesures, i de manera especial el turisme, és força habitual; així, per exemple, en el cas d'Aragó els resultats cap a l'any 2000 eren gairebé similars (Climent, Frutos, Ruiz, 2000, p. 609), mentre que en altres el predomini ha estat sobretot del turisme.⁶ Convé

6. Vegeu els exemples de Castella-Lleó (Martín, 2000), de les zones perifèriques d'aquesta (Sánchez, Somoza, Maya, 2000), o de Málaga (Navarro, Larrubia, 2000).

senyalar, al mateix temps, que el pes de les inversions turístiques podria considerar-se fins i tot més alt, ja que si s'examinen les accions concretes, s'observa que en ocasions s'han inclòs en altres mesures accions que, almenys en part, es relacionen amb l'activitat turística (Garcia, 2003, pàgs 72-74).

La supremacia de la mesura dedicada al turisme rural en els programes Leader queda demostrada també si s'observa el nombre d'accions d'aquesta. En efecte, tal com es veu al quadre 3, la mesura B-3, amb 344 accions, és amb diferència la més important, tot i que percentualment el seu pes és molt semblant al que s'obté amb les inversions. És a dir, el turisme rural ha estat la mesura amb més accions, però la seva inversió mitjana és inferior a la que es dona en les altres dues mesures «productives». En efecte, mentre la inversió mitjana en turisme rural fou de 13,8 milions de pessetes, a les mesures dedicades a les petites i mitjanes empreses industrials i de serveis (B-4) i a les agroalimentàries (B-5) és mou entre 17 i 18 milions de ptes. Es tracta d'un fet força lògic, ja que al turisme rural predominen els petits negocis familiars, mentre que a les altres dues mesures la grandària empresarial acostuma a ser major. Un altre fet remarcable en l'anàlisi del quadre 3, és el nombre força alt de les accions de formació, que representen un 12% del total. Això demostra que, contràriament el que es veia en analitzar les inversions, la formació ha estat força present en les accions dels diversos GALs, però el seu cost ha estat molt modest (només 1,6 milions per acció). Quelcom semblant podem dir de la mesura B-6, dedicada a Medi Ambient i Patrimoni, amb un nombre remarcable d'accions, 141 (13,3%), però un pes escàs en el total d'inversions.

Quadre 3.- Nombre d'accions per mesures a les 10 zones Leader II de Catalunya (en milions de ptes.)

Mesura	Nombre d'accions	Inversió	Inversió/acció
B2- Formació	128	208,352	1,628
B3- Turisme rural	344	4.745,139	13,794
B4- Pimes	265	4.736,512	17,874
B5- Agroalimentari	177	3.044,408	17,200
B6- Medi Ambient i Patrimoni	141	997,442	7,074
C- Cooperació transnacional	4	12,299	3,075
TOTAL	1.059	13.744,152	12,978

Font: DARP: "Llistat d'expedients...".

Nota: en aquest quadre no es contemplen les accions de la mesura B-1, dedicades exclusivament al funcionament del grup, i per tant, sense interès quant al seu nombre.

6.- Els resultats per grup: les inversions totals

A les planes anteriors s'ha pogut veure la diferent grandària demogràfica dels grups, cosa que, almenys en part, s'ha traduït en uns pressupostos i unes inversions força diferents (quadre 4). Però molt més interessant que això, ho és contemplar la desviació que s'ha produït entre el pressupost previst i la inversió realment efectuada. Amb l'excepció del grup Salines-Bassegoda, que tenia un pressupost molt alt en relació a la seva petitesa demogràfica, tots els altres grups han tancat amb unes inversions força superiors a les pressupostades (figura 3). Destaquen, en aquest sentit, els casos del Pallars (amb unes inversions que quasi doblen el pressupost), el Berguedà (desviació del 84%), la Terra Alta (quasi el 50% més) i la Conca de Barberà (quadre 4). Aquesta desviació pressupostària ha suposat que la subvenció obtinguda ha estat inferior a la prevista i, com més alta ha estat la desviació, menor ha estat la subvenció mitjana.

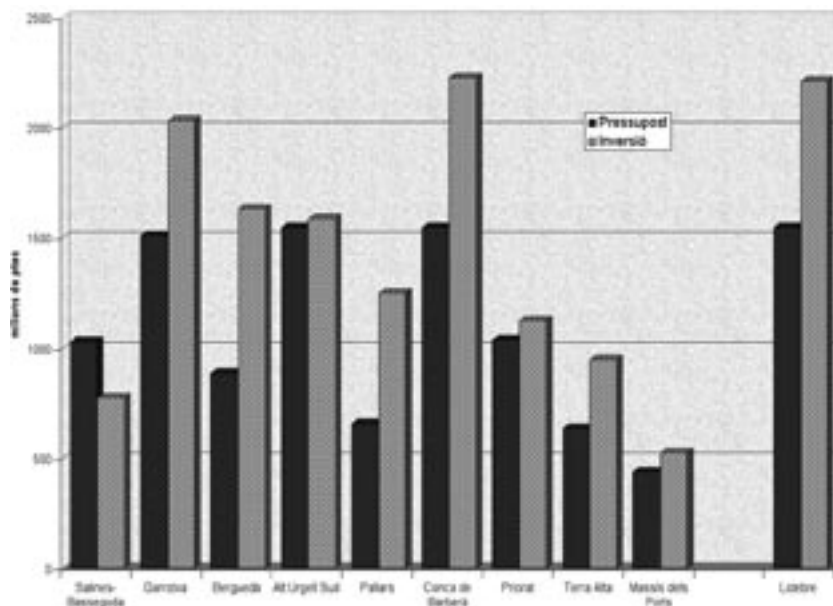


Fig. 3.- Inversió i pressupost dels grups Leader II

Font: elaboració pròpia segons dades de: DARP: Llistat d'expedients... i web de La Unidad Española del Observatorio Europeo Leader

Quadre 4.- Pressupost i inversió total dels grups Leader II (en milions de ptes.)

Grup	Pressupost	Inversió	Inversió per a Pressupost=100
Salines-Bassegoda	1.029,3	774,6	75,2
Garrotxa	1.512,7	2.034,0	134,5
Berguedà	888,2	1.632,1	183,7
Alt Urgell Sud	1.548,1	1.588,2	102,6
Pallars	656,9	1.251,5	190,5
Conca de Barberà	1.548,1	2.228,4	144,0
Priorat	1.037,5	1.124,5	108,4
Terra Alta	638,1	949,0	148,7
Massís dels Ports	440,7	526,0	119,5
Total 9 «zones muntanya»	9.299,6	12.108,3	130,2
Lidebre	1.548,1	2.213,6	143,0
TOTAL zones Leader	10.847,7	14.321,9	132,0

Font: DARP: “Llistat d’expedients...” i Web de la *Unidad Española del Observatorio Europeo Leader*.

Les diferències en la subvenció per grups es poden veure a la figura 4, on es mostra el pes de la inversió pública i la privada sobre les inversions totals. Convé senyalar que el concepte d’inversió pública no és exactament el mateix que la subvenció, ja que aquesta sembla entendre’s més en el cas de les accions promogudes per la iniciativa privada, i, en canvi, existeixen accions (des del funcionament del grup, fins a moltes de la mesura B-5 o la mesura C) que per la seva pròpia naturalesa poden tenir una inversió pública del 100%. Així, doncs, el pes més o menys elevat de la inversió pública està lligat també a la importància de les diverses mesures. Sigui com sigui, el que es pot veure clarament a la figura 4 és que les zones que més s’han desviat del pressupost previst són les que presenten un percentatge més baix de les inversions públiques, cosa que confirma el que venim dient. Observi’s, per exemple, com les inversions públiques més baixes corresponen a les zones amb més desviació positiva i viceversa (Pallars, Berguedà o Terra Alta amb els valors més baixos i Salines-Bassegoda amb el més elevat).

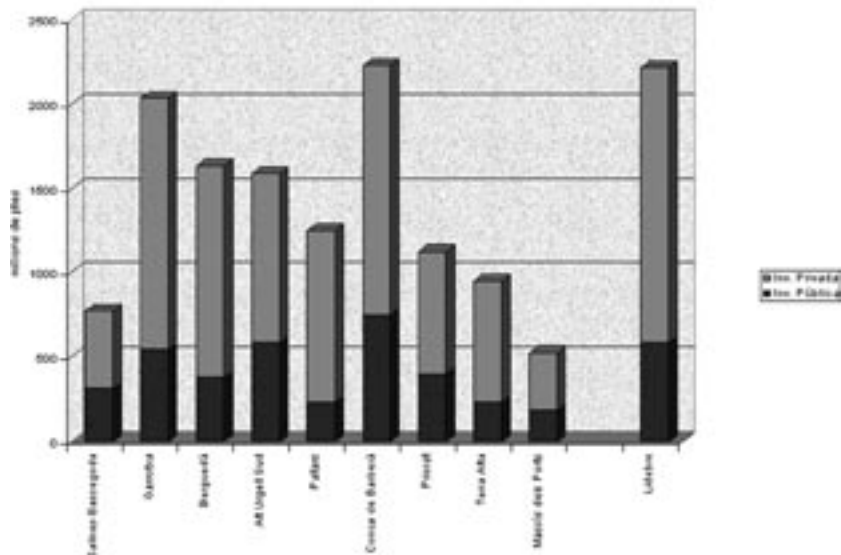


Fig. 4.- Inversió pública i privada dels grups Leader II

Font: elaboració pròpia segons dades de: DARP: Llistat d'expedients...

Quines poden ser les raons que expliquen les desviacions entre el pressupost i la inversió? Una primera, ben positiva, s'explica per el major dinamisme d'aquestes comarques i per l'èxit de la pròpia iniciativa Leader II, que ha anat força més enllà del que s'havia previst. Una altra explicació, que fins i tot es podria relacionar amb l'anterior, procediria de l'estratègia dels diversos grups, alguns dels quals han preferit una política menys selectiva en la tria de les accions i més igualitària en la concessió dels ajuts.

7.- L'especificitat socioeconòmica dels territoris i el seu reflex en la distribució de les inversions per mesures

Senyalàvem anteriorment les diferències geoeconòmiques dels diferents territoris i indicàvem també que una de les característiques fonamentals de la iniciativa Leader és la de posar en valor allò que és característic de cada territori, els seus recursos propis. L'encert d'aquesta idea es veu molt bé quan s'analitza la distribució de les subvencions per mesures (figura 5). Una observació d'aquesta ens permet fer una classificació de les comarques segons les inversions:

- a) Un primer grup, constituït pel Pallars, Salines-Bassegoda i Alt Urgell Sud, mostra un fort predomini de les accions directament vinculades al turisme rural, mesura B-3. Es tracta de les comarques més pròpiament

pirinenques, si bé en el cas de Salines-Bassegoda ja en una zona de muntanya mitjana.

- b) Un segon grup destaca per l'elevada incidència de la mesura B-4, dedicada al suport de les petites i mitjanes empreses, sobretot industrials però també de serveis, i a l'artesania no alimentària. Cinc comarques tenen aquesta mesura com la més important, però val la pena de senyalar certs matisos. A la Garrotxa, comarca de vella tradició industrial, i a la Conca de Barberà, industrialment emergent, el turisme també hi ha tingut un paper important; a la Terra Alta, ha estat el sector agroalimentari (gràcies a la producció vinícola i oleícola), mentre que al Berguedà i al Massís dels Ports es dona una situació de cert equilibri entre les tres mesures "productives".
- c) Finalment, un cas molt interessant és el del Priorat, on han predominat fortament les inversions de la mesura B-5, és a dir la dedicada al sector agroalimentari. La gran importància i el prestigi de la producció vinícola en aquesta comarca, amb dues denominacions d'origen específiques (Priorat i Montsant) i altres produccions com la de l'oli, també emparada sota la denominació d'origen Siurana, expliquen sens dubte aquest fet.

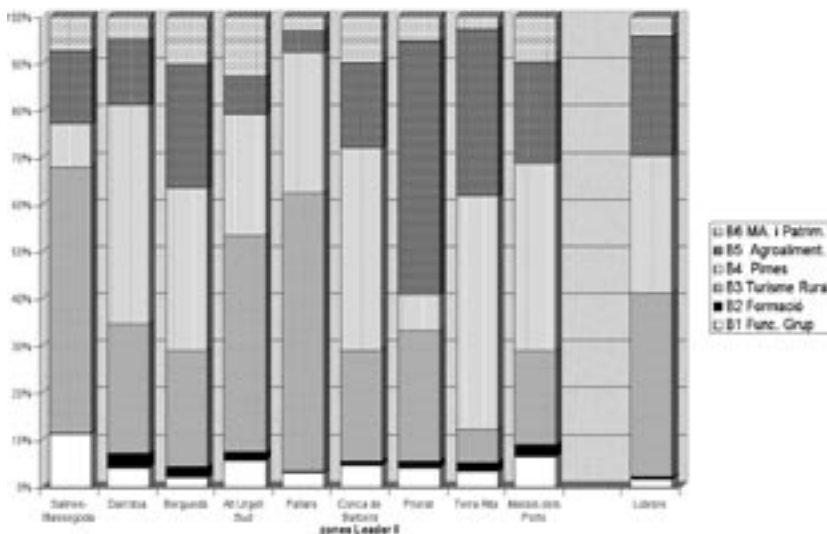


Fig. 5.- Distribució per Mesures de la inversió dels grups Leader II (%)

Font: elaboració pròpia segons dades de: DARP: Llistat d'expedients...

Com vèiem per al conjunt de Catalunya, les mesures propiament "productives" s'emporten a totes les zones la immensa majoria de la inversió, amb valors que no baixen mai del 85-90%.

Quadre 5. Nombre d'accions per mesures

Grup	B2 Formació	B3 Turisme Rural	B4 Pimes	B5 Transf. Agrària	B6 M. Ambient i Patrimoni
Salines-Bassegoda	1	32	3	10	11
Garrotxa	22	64	62	22	13
Berguedà	17	21	9	14	14
Alt Urgell Sud	9	33	38	9	22
Pallars	1	63	42	9	8
Conca de Barberà	11	24	28	12	24
Priorat	22	22	17	43	22
Terra Alta	20	12	24	17	1
Massís dels Ports	13	15	10	10	13
total 9 «zonesmuntanya»	116	286	233	146	128
Lidebre	12	58	32	31	13
TOTAL	128	344	265	177	141

Font: DARP: “Llistat d’expedients...”. Nota: en aquest quadre no es contemplen les accions de la mesura B-1, dedicades exclusivament al funcionament del grup, ja que el seu major o menor nombre no te cap interès, ja que simplement depèn de la forma d’administració de cada grup.

Com era previsible, la mesura dedicada a la formació (B-2) mostra, en general, una proporció bastant baixa. Això no obstant les diferències entre els grups és força notable. Un bon nombre d’ells, cas de la Garrotxa, Priorat, Terra Alta, Berguedà, etc. han realitzat un nombre força important d’accions de baix cost (quadre 5 i figura 5). En sentit contrari, crida l’atenció el valor i el nombre ínfim, una sola acció, dels grups del Pallars i Salines-Bassegoda. També mostra una escassa importància la mesura B-6, dedicada a la conservació del Medi Ambient i del Patrimoni Cultural, si bé les diferències entre grups és força considerable, tant en el nombre d’accions com en la inversió realitzada; en aquest últim aspecte, es va des de valors una mica per sobre o per sota del 10% a percentatges al voltant del 2-3%. Vet aquí, una vegada més, la mostra de les especificats i estratègies pròpies de cada grup.

8.- Unes valoracions finals a manera de conclusió

Un cop analitzades les característiques del Leader II a Catalunya, amb especial incidència a les zones de muntanya, és el moment de preguntar-nos pels efectes no sols econòmics, sinó també demogràfics i socials d’aquesta iniciativa.

En primer lloc, convé recordar que els diners destinats a Leader II són certament una part petita de tot el que la Unió Europea destina al món rural, ja que sobre aquest hi recauen altres programes com és ara tot el que fa referència a la Política Agrària Comunitària (la PAC), al PDR (Programa de Desenvolupament Rural) de Catalunya, etc. Això no obstant, s'ha de reconèixer que la iniciativa Leader s'ha convertit en el programa de referència quan es parla de desenvolupament rural i no sols a nivell europeu, sinó fins i tot mundial. Recordi's, per exemple, que en el si de UE, ha estat l'inspirador de programes nacionals com són el PRODER espanyol o el POMO finlandès. En el cas espanyol, l'èxit de la iniciativa Leader I va moure el govern espanyol, d'acord amb les CCAA, a dur a terme un programa força similar per aquells territoris que s'havien quedat sense Leader II. És l'anomenat programa PRODER, que en la seva primera experiència només va afectar les regions d'objectiu 1, però que en la seva segona etapa, l'actual, s'ha aplicat també a altres comunitats autònomes, com és el cas de Catalunya. Actualment el Proder 2 afecta 162 grups a Espanya i 10 a Catalunya.⁷

Una altra característica econòmica remarcable del Leader és que la inversió mitjana per acció es francament baixa, entorn als 13 milions de pessetes, tal com ja s'ha vist en el quadre 3. Així doncs, Leader s'ha convertit en un estímul econòmic per a moltes petites accions, fenomen ben favorable per a les zones rurals. Per altra banda, per la seva pròpia naturalesa, ha estimulat la diversificació econòmica de les àrees rurals afavorides amb la iniciativa, bé mitjançant la consolidació, transformació o modernització d'activitats ja existents bé a través de l'aparició de noves activitats.

Per altra banda, es pot afirmar que el suport de Leader ha servit per la creació de nous llocs de treball i, tenint en compte el seu suport especial a les accions promogudes per dones i joves, pot haver servit per fixar aquesta població en el territori, fet d'una importància demogràfica i social indiscutible.

En resum, malgrat ser un programa financerament modest, es pot afirmar que des del punt de vista econòmic i social ha tingut un èxit força remarcable, amb unes inversions clarament per sobre de les previstes, amb un gran nombre d'accions que s'hi han acollit, cosa que ha fet possible la consolidació, modernització, transformació o creació d'activitats no agràries en els àmbits rurals beneficiats per la iniciativa.

Per concloure l'estudi ens resta preguntar-nos si darrera aquest notable èxit econòmic hi ha també un èxit metodològic, és a dir fins a quin punt s'han complert les grans característiques de la iniciativa Leader. Els estudis realitzats fins al moment no ens permeten donar una resposta conclouent a aquesta qüestió, de manera que el que veurem a continuació són més hipòtesis o intuïcions que fets plenament provats, tenint en compte, per altra

7. Veure la web <http://redrural.mapya.es/web/>

banda, que el que direm vol ser una visió general, però que en certs casos les diferències entre els grups poden haver estat considerables. Se seguirà el mateix ordre en què hem vist les grans característiques de la iniciativa Leader anteriorment (veure apartat 2).

Pel que fa a la valorització dels recursos propis, del desenvolupament endògen (allò que se'n diu l'enfocament territorial), creiem que les accions Leader s'hi han acomodat força, de manera que aquesta primera característica s'ha complert prou. Cada territori ha trobat les seves especificitats, tant a nivell de recursos econòmics directes, com també en la posada en valor d'elements naturals i culturals.

Al nostre entendre, en canvi, l'enfocament ascendent i, sobretot, el tema de l'associacionisme no han funcionat pas tan bé, almenys en certs grups. Certament que els GAL han fet la seva feina, però, salvant les distàncies entre grups, el paper del sector públic, sobretot dels Consells Comarcals, ha estat molt gran i, en ocasions, s'ha entès la iniciativa més com una competència del propi consell –i per tant, de dalt a baix i no a l'inrevés– que com un programa en el que tots els agents públics i privats de la comarca s'hi havien d'implicar. Lligat a aquest fet, poden haver sorgit altres defectes, com el risc que la distribució dels ajuts es fes més per raons territorials (és a dir, «cafè per a tots») que per criteris més objectius. Potser per la consciència d'aquests defectes, les directrius de la nova iniciativa Leader + han reforçat el paper del sector privat, que com a mínim ha de representar el 50% del GAL.

Pel que respecta a la innovació, ja hem senyalat anteriorment el caràcter relatiu i la discussió d'aquest concepte entre els implicats en el desenvolupament rural. Això no obstant, buscant una certa homogenització, creiem que la majoria d'accions no han estat excessivament innovadores, però, examinant els expedients, s'observa que en tot els grups s'han produït accions molt notables, molt valuoses, que encaixen clarament en aquest caràcter innovador, bé sigui pel tipus d'acció, bé per algun aspecte de la producció (per exemple les millores ambientals), bé per la metodologia emprada, etc.⁸

Respecte a la interrelació de les accions i la multisectorialitat es pot dir quelcom semblant al tema de la innovació. Potser majoritàriament les accions no responien massa a aquest principi, però no han faltat iniciatives que, vinculades més o menys al turisme, han afectat a camps i mesures molt diverses. Per posar alguns exemples es podrien citar la inserció de certes produccions agropecuàries en els rutes turístiques, començant pels magnífics cellers modernistes de les comarques vinícoles de la província de Tarragona i continuant per certes explotacions agrícoles i ramaderes de

8. Un bon nombre d'aquestes accions innovadores, seleccionades pel propi grup, es poden veure a la web <http://redrural.mapya.es/web/>, que conté també la documentació de l'antiga *Unidad Española del Observatorio Europeo Leader* (veure l'apartat de *Innovación y Cooperación*).

les zones pirinenques i prepirinenques. En la mateixa línia podríem senyalar la promoció dels productes agraris locals (el vi, l'oli, les patates, els bolets, els embotits, la mel, etc.) als restaurants de la zona i, fins i tot, l'establiment de rutes agro-gastronòmiques. Un altre exemple també bastant freqüent han estat les accions de millora ambiental i patrimonial que s'han inserit en rutes turístiques.

Finalment, el treball en xarxa s'ha anat implantant progressivament tant a nivell català com espanyol. Creiem que en els primers anys la tutela de l'administració autonòmica va ser més alta i que progressivament els grups han anat prenent més autonomia i han augmentat la seva relació. Pel que fa a la cooperació transnacional, com ja s'ha vist amb anterioritat, s'ha quedat quasi només en bones intencions.

En conclusió, doncs, la iniciativa Leader II a Catalunya mostra llums i ombres, aspectes ben positius i altres menys exitosos, però creiem que globalment ha estat una mesura amb resultats positius, que ha estimulat la diversificació econòmica, que ha permès potenciar els recursos de cada zona, que ha estimulat l'associacionisme rural, que ha millorat les oportunitats a dones i joves i que, a través de la presa de consciència de les potencialitats de cada territori, ha contribuït a l'autoestima dels seus habitants, un aspecte fonamental per la pervivència de les zones rurals.

BIBLIOGRAFIA:

BLAY, JORDI I ROQUER, SANTIAGO (2002): «El auge del turismo rural en las zonas de montaña mediterránea de Cataluña en relación con la aplicación de la iniciativa comunitaria Leader II» a *Los espacios rurales entre el hoy y el mañana. Actas del XI Coloquio de Geografía Rural*, Santander, Servicio de Publicaciones de la Universidad de Cantabria, pàgs. 523-533.

BLAY, JORDI (2004): «L'experiència de Leader-II a les Terres de l'Ebre. Valoració dels principals resultats», a PRADILLA, M.A., ed.: *Història i Territori a les comarques de la diòcesi de Tortosa*. Benicarló, Onada edicions, p. 67-82.

CLIMENT E., FRUTOS, L. M., RUIZ, E. (2000): «La iniciativa comunitaria Leader II y el desarrollo rural: el caso de Aragón», a GARCÍA, F., LARRULL, F. I MAJORAL, R. (2000): *Los espacios rurales en el cambio de siglo: incertidumbres ante los procesos de globalización y desarrollo- X Coloquio de Geografía Rural de España*, Lleida, p. 606-614.

COMISIÓ EUROPEA (1988): *El futuro del mundo rural*. Comunicació de la Comissió al Parlament i al Consell. Bruselas, Comissió Europea.

DEPARTAMENT D'AGRICULTURA, RAMADERIA I PESCA (DARP) (s.d.): *Iniciativa comunitària Leader II a Catalunya*, DARP-Generalitat de Catalunya, Barcelona.

DARP (2003): «Llistat d'expedients amb certificació des de l'1/07/1995 al 14 /01/2003», Direcció General de Desenvolupament Rural del Departament d'Agricultura, Ramaderia i Pesca de la Generalitat de Catalunya (document mimeografiat).

PÉREZ ESPARCIA, J. Y NOGUERA, J. (1997): «El programa LEADER-I y el desarrollo rural en España: análisis y evaluación», a LÓPEZ ONTIVEROS, A. Y MOLINERO HERNANDO, F., coords. (1997): *La investigación hispano-británica reciente en Geografía Rural: del campo tradicional a la transición postproductivista*, Córdoba-Valladolid, Asociación de Geógrafos Españoles, p. 269-284.

GARCÍA GARCÍA, Alexandre (2003): *El turismo como factor de desarrollo rural: El Programa Leader II (1994-1999) en Cataluña*, trabajo de programa de doctorado "Planificación territorial y Desarrollo Regional", Universidad de Barcelona (mimeografiado).

GARCÍA MARCHANTE, JOAQUÍN S. Y GARCÍA CLEMENTE, FRANCISCO, M. (2002): «Efectos de los programas de desarrollo europeos en las zonas de montaña de Castilla-La Mancha», a *Los espacios rurales entre el hoy y el mañana. Actas del XI Coloquio de Geografía Rural*, Santander, Servicio de publicaciones de la Universidad de Cantabria, pàgs. 605-614

MARTÍN, M^a I. (2000): «El turismo rural en Castilla-León. Análisis territorial», a GARCÍA, F., LARRULL, F. I MAJORAL, R. (2000): *Los espacios rurales en el cambio de siglo: incertidumbres ante los procesos de globalización y desarrollo- X Coloquio de Geografía Rural de España*, Lleida, p. 327-334.

OBSERVATORIO EUROPEO LEADER-AEIDL (1997): *Guía metodológica para el análisis de las necesidades locales de innovación*. Bruselas, Comissió Europea, AEIDL.

OBSERVATORIO EUROPEO LEADER-AEIDL (1999): *La competitividad territorial. Construir una estrategia de desarrollo territorial con base en la experiencia de Leader*. Innovación en el medio rural. Nº 6, fascículo 1.

OBSERVATORIO EUROPEO LEADER-AEIDL (2001): *Leader, de una iniciativa a un método*. Comisión Europea/ Observatorio Europeo Leader/AEIDL (en CD).

RAMOS; Eduardo, coord. (1999): *El desarrollo rural en la agenda 2000*, Ministerio de Agricultura, Pesca y Alimentación, Serie estudios, nº 40, Madrid.

REQUENA, M.D. (1999):“Desarrollo rural en Andalucía”, en AAVV: *Professor Joan Vilà Valentí, Homenatge*. Barcelona, Universitat de Barcelona, p. 1249-1259.

RODRÍGUEZ, S., LARRUBIA, R. (2000): “Desarrollo y diversificación productivas en el medio rural. Los programas Leader en la provincia de Málaga”, a GARCÍA, F., LARRULL, F. I MAJORAL, R. (2000): *Los espacios rurales en el cambio de siglo: incertidumbres ante los procesos de globalización y desarrollo- X Coloquio de Geografía Rural de España*, Lleida, p. 706-715.

SÁENZ LORITE, M.; CEJUDO GARCÍA, E.; MAROTO MARTOS, J.C. (2000): “Una iniciativa comunitaria para el desarrollo rural. Análisis del LEADER I y II en Andalucía”, en AAVV: *Lecturas geográficas. Homenaje al profesor José Estébanez*. Madrid, Editorial Complutense, vol. I, p. 899-916.

SÁNCHEZ, M^a J., SOMOZA, J. MAYA, A. (2000): “Valoración de los programas de desarrollo rural en las áreas periféricas de Castilla-León”, a GARCÍA, F., LARRULL, F. I MAJORAL, R. (2000): *Los espacios rurales en el cambio de siglo: incertidumbres ante los procesos de globalización y desarrollo- X Coloquio de Geografía Rural de España*, Lleida, p. 734-743.

Principals Webs utilitzades:

- Celula de Promoció i Animació del Desenvolupament Rural (Leader +): <http://redrural.mapya.es/web/>
- Comisión Europea- Agricultura: http://europa.eu.int/comm/agriculture/index_es.
- Diario Oficial de las Comunidades Europeas (DOCE): <http://europa.eu.int/eur-lex/es/oj/index.html>
- Ministerio de Agricultura, Pesca y Alimentación: <http://www.mapya.es>
- Observatorio Europeo Leader: <http://www.rural-europe.aeidl.be>
- Unidad Española del Observatorio Europeo Leader: <http://redrural.tragsatec.es>