

## FONGS NOUS O POC CITATS A CATALUNYA. IX

M. TABARÉS i A. ROCABRUNA

Societat Catalana de Micologia, carrer de la Marina 96, ler. 4<sup>a</sup>. E-0828 Barcelona.

mtabac@hotmail.com; arocabruna\_micol@hotmail.com

**RESUM. Fongs nous o poc citats a Catalunya. IX.** En aquesta nova aportació descrivim i il·lustrem 9 espècies recol·lectades a Catalunya: 1 d'ascomicets d'el ordre helocials! *Pocillum cesatii* (Montagne) de Notaris, i 8 de basidiomicets que considerem rars o encara no citats al nostre territori: *Baeospora myriadophylla* (Peck) Singer, *Crepidotus applanatus* (Pers.) P. Kumm., *C. ehrendorferi* Hauskn. & Krisai, *Coprinus pallidissimus* Romagn., *Hygrocybe psittacina* var. *perplexa* (A.H. Sm. & Boertm.), *Limacella ochraceolutea* P.D. Orton i Hesler i *Phaeotellus acerosus* (Fr.) Gulden.

**Paraules clau:** Agaricales, Basidiomicets, Ascomicets, Catalunya, Espanya.

**SUMMARY. New or rarely recorded fungi from Catalonia (Spain). IX.** This work includes the description and iconography of species of fungi collected in Catalonia (NE Spain); 1 of them are Ascomycetes, ordre Helotiales, *Pocillum cesatii* (Montagne) de Notaris and 8 are Basidiomycetes: *Baeospora myriadophylla* (Peck) Singer, *Crepidotus applanatus* (Pers.) P. Kumm., *C. ehrendorferi* Hauskn. & Krisai, *Coprinus pallidissimus* Romagn., *Hygrocybe psittacina* var. *perplexa* (A.H. Sm. & Boertm.) Hesler, *Limacella ochraceolutea* P.D. Orton and *Phaeotellus acerosus* (Fr.) Gulden.

**Key words:** Agaricales, Basidiomycetes, Ascomycetes, Catalonia, Spain.

**RESUMEN. Hongos nuevos o poco citados en Cataluña. IX.** En esta nueva aportación describimos e ilustramos 9 especies recolectadas en Catalunya; 1 ascomicetes del Orden Helotiales, *Pocillum cesatii* (Montagne) de Notaris, y 8 basidiomicetes: *Baeospora myriadophylla* (Peck) Singer, *Crepidotus applanatus* (Pers.) P. Kumm., *C. ehrendorferi* Hauskn. & Krisai, *Coprinus pallidissimus* Romagn., *Entoloma cedretorum* (Romagn. & Rioussset) Noordel., *Hygrocybe psittacina* var. *perplexa* (A.H. Sm. & Boertm.) Hesler, *Limacella ochraceolutea* P.D. Orton, y *Phaeotellus acerosus* (Fr.) Gulden.

**Palabras clave:** Agaricales, Basidiomicetes, Ascomicetes, Cataluña, España.

### INTRODUCCIÓ

Aquesta sèrie de treballs dedicats als fongs nous o poc citats de Catalunya va ser iniciada per VILA *et al.* (1996-1997) i posteriorment continuada per ROCABRUNA & TABARÉS (1999, 2002, 2003, 2005), TABARÉS *et al.* (2004), i TABARÉS & ROCABRUNA (2006). El treball inclou espècies no publicades en catàlegs més generals, que mereixen un comentari extens, amb fotografies i algun dibuix de caràcters microscòpics. El material es troba dipositat a l'herbari BCN (Herbari del Centre de Documentació de Biodiversitat Vegetal, Universitat de Barcelona).

### ESPÈCIES ESTUDIADA

*Pocillum cesatii* (Mont.) de Not.

Apotecis amb forma de con invertit, de 0,5 mm d'alçada per 0,4 mm de diàmetre, sèssils, amb la part himenial llisa, de color brunenc, variable segons el grau d'hidratació, amb el marge irregular, més pàl·lid. La part externa està formada per un pseudoteixit amb hifes paral·leles, septades, de color bru fosc. Ascs cilíndrics claviformes, de fins a 150 × 7 µm, amb l'àpex arrodonit, no

amiloides. Ascòspores filiformes de  $140 \times 1 \mu\text{m}$ , hialines. que recorden les de les ostropals, disposades en paral·lel a l'interior dels asc. Paràfisis amb l'àpex lleugerament engruixit.

MATERIAL ESTUDIAT. Sant Cugat del Vallès, serra de Collserola (Vallès Occidental), a la primavera, sobre fulles mortes de roure (*Quercus cerrifolia*), de vegades, en companyia de *Pyrenopeziza nervicola*, *Lachnum fuscescens* o *L. patulum*, el març de 2007. SCM A-1075.

OBSERVACIONS. Com l'espècie anterior, és un ascomicet molt comú en les nostres rouredes, però, en la bibliografia disponible a que hem tingut accés, no apareix citat a Catalunya.

### ***Baeospora myriadohylla* (Peck) Singer**

Pileu de fins a 35 mm de diàmetre, al principi convex- aplanat, després aplanat umbonat, hígròfan, de color gris bru violaci, quan està hidratat; en sec, bru-olivaci, cobert d'una pruïna blanca. Làmines extremadament denses, primes, estretes, de 1 mm. Peu de fins a  $35 \times 2-6 \text{ mm}$ , de color blanc lilaci, cobert de pruïna blanca en tota la seva longitud. Carn prima de color gris bru, sense olor ni sabor. Espores de  $4-5 \times 2,2-2,5 \mu\text{m}$ , el·lipsoïdals, amiloides. Basidis de  $17-20 \times 3,4-4 \mu\text{m}$ , tetraspòrics, cilíndrics. Queilocistidis de  $20-40 \times 4-8 \mu\text{m}$ , cilíndric o sinuosos, fusiformes o vesiculosos, a vegades subcapitats. Pileipèl·lis amb elements filamentosos de calibre  $3-7 \mu\text{m}$ , disposats en sentit radial o entreteixits. Fibules presents en tots els elements.

MATERIAL ESTUDIAT. LLEIDA, Boca sud del Tunel de Vielha (Val d'Aràn) UTM 31 T 0317-4721, alt. 1600 m. Sobre fusta morta d'*Abies alba*, leg. A.M. Tarín, det. E. Rubio, 12-10-2006. SCM B-5111.

OBSERVACIONS. Les làmines molt estretes i extremadament denses, la coloració lilacina d'aquestes, i les espores amiloides, la separen de les espècies properes.

### ***Crepidotus applanatus* (Pers.) P. Kumm.**

Pileu de fins a 50 mm de diàmetre, en forma de petxina o espatuliforme, sense peu, de color blanc niví, feltrat, amb el marge a vegades estriat. Làmines i lamèl·lules estretes decurrents, convergents en una inserció lateral, blanques al principi, després rosades, finalment bru violaci a mida que maduren les espores. Carn prima amb sabor i olor una mica nauseós. Espores de  $5-6 \times 4,8-5 \mu\text{m}$ , inclosa l'ornamentació, subesfèriques amb verrugues còniques. Basidis de  $18-25 \times 7-8 \mu\text{m}$ , amplament claviformes, fibulífers, tetraspòrics. Queilocistidis de  $18-30 \times 6-10 \mu\text{m}$ , de cilíndrics a claviformes o ampu·lacis, fibulífers.

MATERIAL ESTUDIAT. LLEIDA, Val d'Aràn: Canejàn UTM. 31 T 315-4744, sobre fusta morta d'*Abies alba*, 26-8-2005. SCM B 5281.

OBSERVACIONS. Es podria confondre, en un primer cop d'ull, amb *Pleurocybella porrigens* (Pers.) Singer, però aquesta té l'esporada blanca i, microscòpicament, es distingeix per les espores llises. També es podria confondre amb altres espècies de *Crepidotus*, especialment amb *C. mollis* (Sch.: Fr.) S.F. Gray que també té una mida relativament gran, i la cutícula gelatinosa fàcilment separable, i espores el·lipsoïdals i llises.

### ***Crepidotus ehrendorferi* Hauskn. & Krisai**

Pileu de fins a 30 mm de diàmetre en forma de petxina o flabel·liforme. Cutícula feltrada hígròfana de color ocraci-ataronjat si està hidratada; quan està seca és feltrada i blanca o blanca ocràcia, flocosa al voltant de l'estipit. Làmines i lamèl·lules de 5 mm d'amplada, a vegades bifurcades a l'inserció de l'estipit, una mica espaiades, Estipit molt curt o absent, de fins 3 mm de longitud, de color ataronjat. Carn de color crema ataronjat, ataronjat en la unió amb l'estipit, blanquinosa a la resta, una mica amargant i astringent; olor poc notable. Espores de  $5-7 (8) \mu\text{m}$ , inclosa

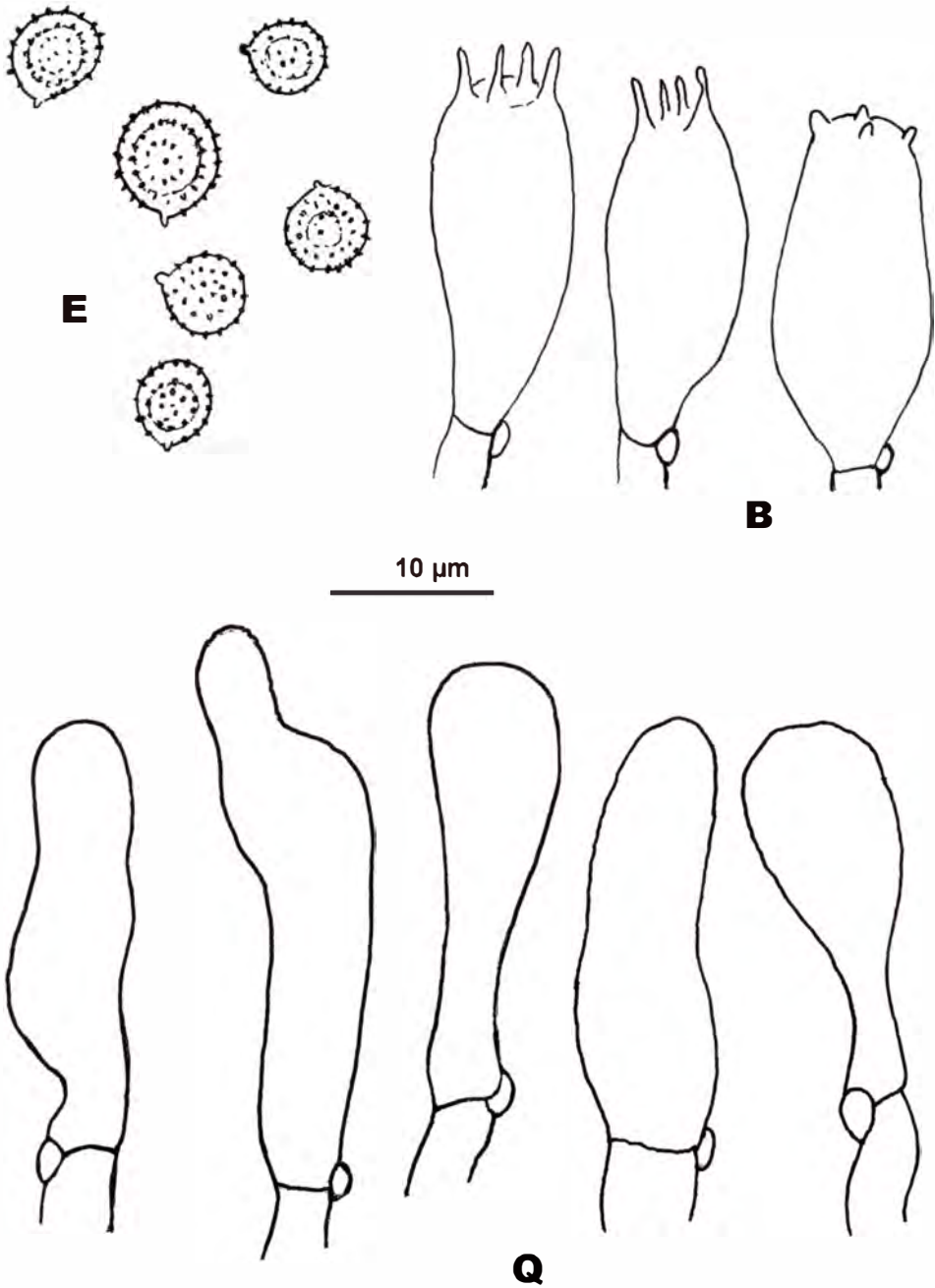


Fig. 1.- *Crepidotus applanatus*. E, esportes; B, basidis; Q, queilocistidis.

l'ornamentació, Qm = 1-1,16, amb espines cónico-truncades curtes. Basidis tetraspòrics de 20-32 × 7-9 µm. Queilocistidis cilíndrico-sinuosos, llargs de 35-60 × 5-8 µm. Pileipel·lis amb elements primis disposats en palissada, amb calibre de 1,5-2 µm. Tots els elements presenten fibules.

MATERIAL ESTUDIAT. LLEIDA, Val d'Aràn: Boca sud del túnel de Vielha. UTM 31 T 0316-4722, alt, 1100 m, sobre fusta morta de *Fagus sylvatica*, 7 exemplars, 11-10-2006. SCM B-5206.

OBSERVACIONS, Aquesta espècie és fàcil d'identificar, macroscòpicament, tant per la seva coloració, rara en espècies d'aquet gènere, com per la disposició dels elements de la pileipel·lis amb hifes erectes formant una palissada. *C. applanatus* Romagn. i *C. crocophyllus* (Brek.) Sacc., presenten també espores molt semblants però la pileipel·lis d'ambdues està formada per elements disposats radialment. És una espècie raríssima, de la que teniem constància només d'una cita de Caín (Lleó), recol·lectada per F. Garcia, P. Juste i J.C. Santos el 20-8-1998, sobre fusta de *Fagus sylvatica*.

### ***Coprinus pallidissimus* Romagn.**

Pileu de fins a 30 mm de diàmetre, al principi hemisfèric, finalment aplanat estriat fins al 80 % del seu radi, de color beix ocraci, revestit per un vel granulos de color blanc, que es torna de color violeta en contacte amb la sosa (KOH.) Làmines amples, primes, lliures, blanques al principi, després de color bru porpra i, finalment, negres amb l'aresta blanca. Estípit de fins a 10 × 3, blanc niví, tomentós a la base. Carn blanca, sense olor ni sabor. Surt en primavera en grups nombrosos sobre fusta morta de planifolis. Espores de 7-8 × 4,5-6 µm, Qm = 1,6 amb porus germinatiu de 1,5-2 µm, el·lipsoïdals en visió lateral, mitriformes en visió frontal. Basidis tetraspòrics de 22-26 × 6-7 µm amb esterigmes curts, de 2 µm. Vel format exclusivament per esferòcits de 20-30 µm. Queilocistidis cilíndrico-vesiculosos, de 37-60 × 17-43 µm.

MATERIAL ESTUDIAT. BARCELONA, Antic jardí privat a Collserola, a les rodalies de la Font Grogua UTM 31 T 0426-4587. alt. 250 m, sobre fusta morta de planifoli, 27-5-2007. SCM B-5282.

### ***Hygrocybe psittacina* var. *perplexa* (A.H. Sm. & Hesler) Boertm.**

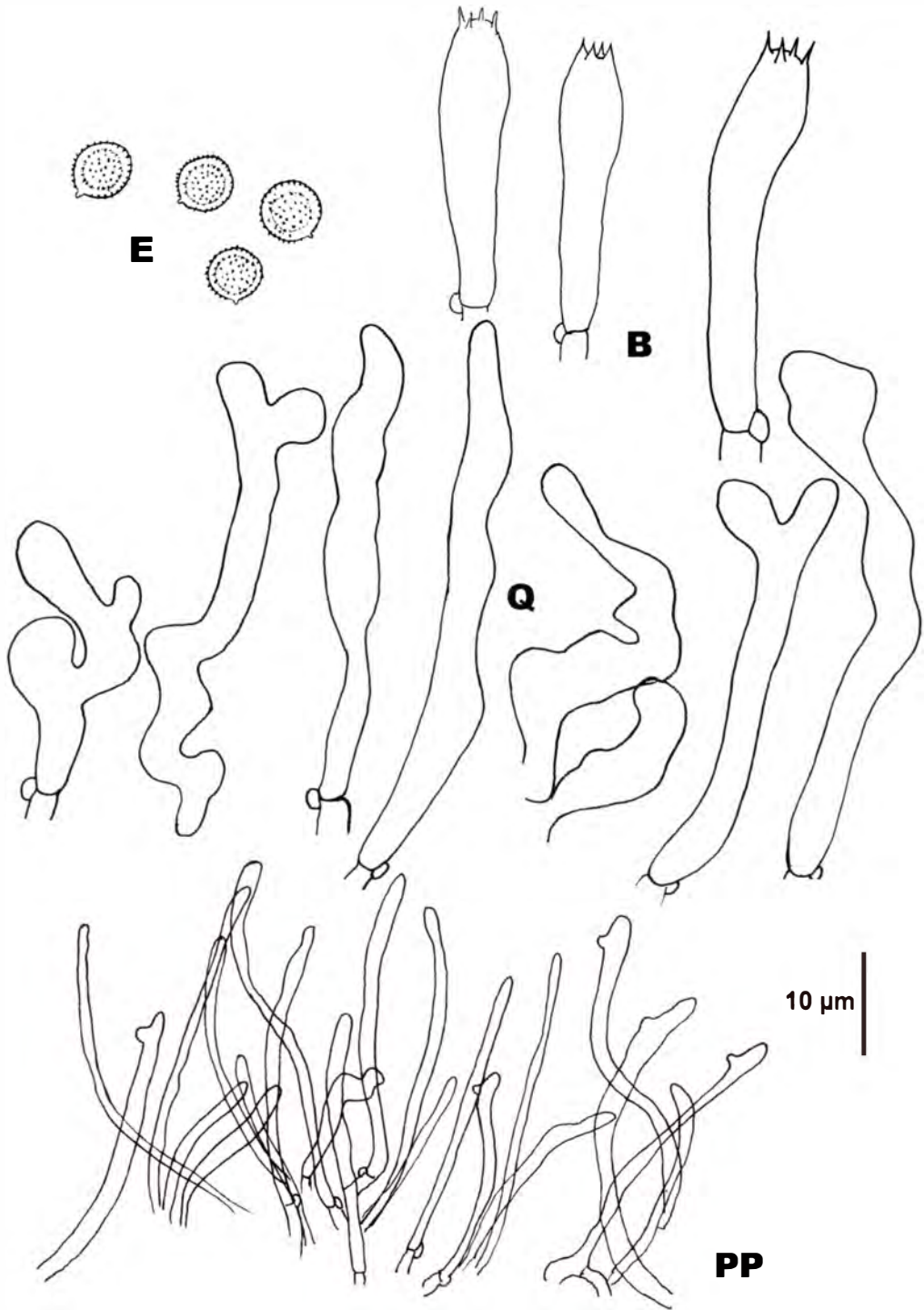
= *Hygrocybe perplexa* (A.H. Sm. & Hesler) Arnolds

Pileu de fins a 30 mm de diàmetre, al principi convex, finalment aplanat, viscos, estriat per transparència, de color vermell rajola o vermell-salmonat. Làmines espaciades, sinuoses, del mateix color que el pileu, que en assecar-se agafen un color vermell rajola. Estípit de 40-50 × 2-2,5 mm, cilíndric, fistulós, estriat concèntricament, del mateix color que el barret, amb la base blanquinosa. Carn del mateix color, insípida. Espores de (7) 7,5-9 (10) µm. Qm = 1,6, el·lipsoïdals no estrangulades, llises amb apicle rodó gruixut. Basidis de 28-43 × 8-10 µm, esterigmes de 3-5 µm, tetraspòrics fibulífers. Trama irregular, amb elements cilíndrics curts de 35-55 × 8-14 µm. Pileipel·lis ixitrichoderma, amb hifes molt estretes, de 1,5-3 µm de diàmetre, inmerses en una massa gelatinosa.

MATERIAL ESTUDIAT. OSCA, l'indant amb el territori català. Carretera de Montanui a Noals, (les Llagunes). UTM 31 T 0306-4705. alt. 1080 m, en un prat amb molses, en terreny calcari, 20 exemplars. SCM B-5283.

### ***Limacella ochraceolutea* P.D. Orton**

Pileu de 40-60 mm de diàmetre, primer parabòlic, després hemisfèric, finalment aplanat-umbonat, amb el marge una mica estriat. Cutícula glutinosa, de color groc-ocraci intens, més fosca al centre. Làmines lliures, al principi blanques, després crema. Estípit de 50-70 × 5-10 mm, de color blanc ocraci, glutinós, a vegades amb anell fugaç, que uneix el peu amb el marge del pileu. Carn blanca, amb clar sabor i olor farinosos. Espores de 4-6 × 3,5-4 µm, Qm = 1,27, amplament elipsoïdals, dextrinoides, finament puntejades. Basidis de 24-27 × 4,5-5,5 µm, estretament claviformes, tetraspòrics, alguns fibulífers. Pileipel·lis amb hifes distants, per acumulació del mucil·lag que segregen.



**Fig. 2.-** *Crepidotus ehrendorferi*. E, espores; B, basidis; Q, queilocistidis; PP, pileipel·lis.

MATERIAL ESTUDIAT. GIRONA, En les rodalies de la finca de Masjoan, Espinelves (Osona) UTM 31T 0452-4635, alt. 800 m, entre fulles de *Fagus sylvatica*, 7-10-2006, 4 exemplars. SCM B-5195.

OBSEVACIONS. Es tracta d'una espècie molt rara. A més del lloc citat, només n'hem vist un sol exemplar provinent de Salamanca, en una exposició micològica a Tudela de Duero (Valladolid). També sabem que ha estat trobada a Astúries (comunicació personal de E. Rubio).

### ***Phaeotellus acerosus* (Fr.) Gulden**

= *Arrhenia acerosa* (Fr.) Kühn.

Pileu de fins a 30 mm de diàmetre en forma de petxina, amb el marge lobulat i involut. Cutícula feltrada, de color gris bru, zonada concèntricament, amb el marge més fosc que a la resta. Làmines gruixudes, de color gris o bru. Peu curt de 4-10 × 3-5 mm lateral o excèntric. Carn prima amb sabor suau i olor poc notable. Espores amigdaliformes, de 5,5-8 × 3,5-5 µm, Qm = 1,56. Basidis de 18-25 × 6-9 µm claviformes, tetraspòrics, fibulífers; esterigmes de 3-4 µm. Pileipellis amb elements de 6-8 µm de diàmetre, fibulífers, amb pigment incrustant que forma ziga-zagues al voltant de les hifes.

MATERIAL ESTUDIAT. LLEIDA, Arriu de Bordius (Val d'Aràn) UTM 31 T 315-4744, 7 exemplars que creixien a la vora d'un camí herbós amb petites molses, en un bosc d'*Abies alba* i *Pinus sylvestris*. 30-8-2006. SCM B-5223.

## AGRAÏMENTS

Al Dr. H.O. Baral, per l'identificació de *Pocillum cesatii*. Aquest treball s'inclou dins del projecte "Biodiversitat Micològica de Catalunya" de l'Institut d'Estudis Catalans.

## BIBLIOGRAFIA

- BREITENBACH, J. & F. KRÄNZLIN (1991). *Champignons de Suisse* Tome III. Edit. Mykologia. Lucerna. 364 pp.
- CANDUSSO, M. (1997). *Hygrophorus s.l.* Fungi Europaei 6, Libreria Basso I-17021 Alasio. 784 pp.
- CETTO, B. (1993). *I funghi dal vero* vol 7º Arti grafiche Satumia. Trento. 758 pp.
- CITERIN, M. (1992). *Cle Analitique du genre Coprinus* Pers. 1797. *Documents Mycologiques*. Tome 22 (86); 0-28 pp.
- COURTECUISSÉ, R. & B. DUHEM (1994). *Guide de les Champignons de la France et d'Europe*. Delachaux et Niestlé S.A. Lausanne, 480 pp.
- DENNIS, R.W.G. (1981). *British Ascomycetes*. J. Cramer, Vaduz, 585 pp.
- MEDARDI, G. (2006). *Ascomyceti d'Italia*. A.M.B. Fondazione Centro Studi Micologici Vicenza. 454 pp.
- ULJÉ, K. (2001). *Coprinus Studies in Coprinus* site 12 pp.
- SENN-IRLET, B. (1995). The Genus *Crepidonus* (Fr.) Staude in Europe. *Persoonia*, vol 16, Part 1 pp 1-80.





*Pocillum cesatii* (Montagne) de Not. (SCM A-.1075).



*Baespora myriadophylla* (Peck.) Singer (SCM B-5111).



*Crepidotus applanatus* (Pers.) P. Kumm. (SCM B-5281).



*Crepidotus ehrendorferi* Hauskn. & Krisai (SCM B-5206).





*Coprinus pallidissimus* Romagn. (SCM B-5282).



*Limacella ochraceolutea* P.D. Orton (SCM B-5195).



*Hygrocybe psittacina* var. *perplexa* (A.H.Sm. & Hesler) Boertm. (SCM B-5283).



*Phaeotellus acerosus* (Fr.) Gulden (SCM B-5223).