

LA GESTIÓ INTEGRADA DEL PAISATGE I EL PATRIMONI: UNA AGENDA TERRITORIAL PER A LA SOSTENIBILITAT METROPOLITANA

FRANCESC MUÑOZ¹

Director del Màster en Intervenció i Gestió del Paisatge i el Patrimoni, UAB-MUHBA.

L'article reflexiona sobre els conceptes de paisatge cultural i paisatge ordinari en el marc del territori metropolità, atorgant-los un paper important en la definició mateixa del concepte metròpoli.

The article points out the concepts of cultural landscape and ordinary landscape within the framework of the metropolitan territory, giving them an important role in defining the same concept of the metropolis.



PAISATGE · METRÒPOLI · CULTURA · TERRITORI
LANDSCAPE · METROPOLIS · CULTURE · TERRITORY

Els paisatges metropolitans avui: canvi, permanència i transformació

El creixement de les ciutats i l'expansió de la urbanització en el decurs del segle xx ha generat processos d'explosió urbana que han donat lloc a grans i extenses regions metropolitanes. Les antigues ciutats, físicament acotades en el territori, legalment limitades en la seva extensió i clarament identificables com a excepcions en un paisatge sense ocupar ni construir, s'han multiplicat sobre un espai que globalment s'ha transformat en territori metropolità a causa de la dispersió dels atributs de

l'urbà sobre els entorns agrícoles i naturals, avui dia ja discontinuament urbanitzats.

Aquest procés ha significat la clonació dels usos característics de la ciutat concentrada, adaptats però a una escala regional de territori dispers, de manera que la residència, el comerç o la producció s'han desenvolupat intensament fora ciutat donant com a resultat una dilatació física no només de l'espai construït sinó, igualment, de les pròpies dinàmiques urbanes i estils de vida propis de l'hàbitat urbà.

Parlem, així doncs, de com la dispersió de la urbanització ha resultat en el progressiu encaix

¹ És doctor en Geografia i professor a la Universitat Autònoma de Barcelona (UAB). Actualment és director de l'Observatori de la Urbanització de la UAB i del Màster en Intervenció i Gestió del Paisatge i el Patrimoni (UAB-MUHBA).

dels paisatges naturals i agraris en l'estructura morfològica i funcional d'una ciutat en realitat multiplicada sobre el territori. Lluny de mostrar diferències i límits ben dibuixats, aquest territori metropolità lax, aquesta 'ciutat multiplicada' (Muñoz, 2008), es mostra amb un perfil certament borrós, fet de discontinuïtats que es van repetint en l'espai de manera paradoxalment contínua, on la diversitat de situacions conviu amb la vehement i banal reproducció dels mateixos patrons paisatgístics, clarament independents de l'espai geogràfic i indiferents al lloc antropològic. Un paisatge metropolità fruit de processos d'urbanització ben diversos però que comparteixen alhora la lògica del *copy&paste*. Tant és així que la consolidació d'aquesta 'urbanització regional dispersa' (Muñoz, 2015) ha deixat ja sense resposta la pregunta sobre on comencen i on acaben les ciutats.

Pluralitat i uniformitat es donen així la mà i donen forma a un sistema de paisatges on les imatges típiques i característiques de les àrees urbanes més densificades, històricament construïdes a partir de metàfores com la coneguda "taca d'oli", es barregen amb nous atributs i continguts: el periurbà, el rururbà, l'interstici, el dispers... Una sèrie de situacions que apareixen en qualsevol tipus d'espai urbanitzat –independentment de la grandària de la ciutat, no només a les grans megàpolis sinó també a ciutats intermèdies– i al marge de si ens trobem al camp o a ciutat, de si ens referim al paisatge urbà o a l'agrícola.

Aquestes dinàmiques d'urbanització, per tant, no només han afectat els entorns tradicionalment caracteritzats per la presència de les ciutats i les seves àrees immediates d'influència sinó que, més enllà, mostren el que avui dia podem ja anomenar sense cap mena de precaució com la urbanització del camp.

En efecte, aquest camp urbanitzat es mostra de manera fefaent en la manera com l'anomenat normativament com 'sòl no urbanitzable' ha acabat acollint tota una sèrie de construccions, instal·lacions i infraestructures que, si bé de manera discontinua, han multiplicat la seva presència als entorns no urbanitzats fora ciutat durant les últimes dècades. Unes implantacions que tot i no ser assimilables ni molt menys a la construcció urbana, sí que responen a les necessitats i requeriments o bé de l'economia o bé de la sociologia de les ciutats (Muñoz, 2010). Dels dipòsits de caravanes a les plantes de tractament de residus; de les granges-escola als anomenats *outlets* comercials; dels *kartings*

i circuits de velocitat a les diferents tipologies de plantes de producció d'energia; el paisatge agrari i els entorns anteriorment allunyats de les lògiques de la urbanització contemporània acullen cada vegada més elements que, sense pertànyer literalment a l'àmbit de l'urbà, son sens dubte resultat directe del procés d'urbanització.

En aquest context, caracteritzat, per tant, per tot tipus de tendències uniformitzadores i pel resultat de la conformació d'unes regions metropolitanes integrades i comunes, l'existència d'espais que estableixen distincions, interrupcions o variacions en el gradient de densitat i ocupació urbana del territori vast, presenta un valor d'oportunitat i d'estratègia que aconsellaria la gestió d'aquest tipus de territori amb una especial cura, ambició i visió de futur.

Aquest és el cas de territoris com els parcs agraris, els rius metropolitanos o les franges discontinues que encara testimonien els antics mosaics agrícoles. Uns paisatges diferents però amb el denominador comú del sòl no urbanitzable i que permeten albirar nous fulls de ruta per proposar gestions més proactives, iniciatives més innovadores i projectes més actualitzats. El repte que així es planteja és el de reconèixer el valor de diversitat que aquest tipus de peces tenen al tauler d'escacs que representa el paisatge metropolità, on els espais en blanc són, en realitat, minoria, en el millor dels casos, i excepció, en el pitjor.

Els paisatges patrimonials: els conceptes de 'paisatge cultural' i 'paisatge ordinari' en la gestió dels territoris metropolitanos

Considerant el que s'ha explicat, la gestió d'aquells elements i característiques del territori que millor representen el que cada lloc té d'específic i peculiar ultrapassa en el moment actual el terreny de la gestió del patrimoni tal i com s'ha entès tradicionalment, en termes de política sectorial, per fer part d'una nova agenda per a la sostenibilitat cultural dels territoris metropolitanos a partir de la gestió adequada dels seus paisatges.

En aquest sentit, una de les conseqüències més destacables del procés d'implementació del Conveni Europeu del Paisatge des de l'any 2000 ha estat la popularització creixent d'alguns conceptes que defineixen clarament la consolidació d'una nova cultura pel que fa a la gestió dels paisatges. Aquesta nova cultura del paisatge es pot resumir en tres

processos complementaris esdevinguts durant els últims anys:

En primer lloc, s'ha consolidat la idea de la gestió del paisatge. Així, el concepte de gestió varia sensiblement l'orientació i els objectius anteriorment recollits per conceptes canònics com la preservació, conservació i protecció paisatgístiques.

En efecte, es tracta de tres conceptes tradicionalment orientats en relació amb aquells paisatges caracteritzats bé per les seves condicions d'excel·lència, bé per ser considerats paratges d'excepció, o bé per haver esdevingut amb el temps paisatges de referència, institucionalitzats socialment i política. Avui dia, però, aquests continguts no constitueixen els únics arguments amb els quals referir-se a la intervenció i gestió del paisatge. Nous interessos com el reconeixement, la posada en valor i l'activació social, econòmica i cultural dels valors paisatgístics i patrimonials del territori, han posat de manifest les oportunitats per integrar, en el mapa dels nostres paisatges d'interès, entorns sense qualitats d'excel·lència o excepció i fins i tot tradicionalment considerats al marge de l'imaginari col·lectiu, en no fer part dels paisatges de referència institucionalitzats.

Sens dubte, el paisatge metropolità ha estat el laboratori on millor s'ha esdevingut aquest gir pel que fa als objectius i interessos de la gestió del paisatge en el moment actual.

En segon lloc, cal subratllar la importància i presència progressiva de conceptes nous, clarament fora dels debats acadèmics, tècnics i socials només uns anys enrere, com passa amb la noció de 'paisatge ordinari'. És a dir, aquells paisatges no necessàriament caracteritzats per condicions d'excel·lència, ni definits pel seu caràcter d'excepció, ni en absolut representatius de fets històrics, culturals o ideològics especialment remarcables en termes de l'imaginari col·lectiu establert, i per tant, en aquest sentit, no institucionalitzats com a paisatges de referència. Per tant, parlariem de paisatges sense interès des del punt de vista dels pressupòsits que tradicionalment han orientat les estratègies d'intervenció i gestió paisatgístiques. En realitat però, aquests paisatges han embolcallat la vida quotidiana en el passat i ho continuen fent en el moment present, amb la qual cosa presenten capacitats per representar la cultura local reconeguda pels habitants d'un territori a partir de la seva identificació individual i col·lectiva amb elements

concrets d'aquell paisatge de la vida quotidiana.

Parlem, per tant, de com la gestió —a partir del reconeixement, valoració i activació dels valors— d'aquests 'paisatges ordinaris' ha emergit com un camp de treball novedós i certament prometedor en termes d'afegir nous graus de valor pel que fa a la innovació i la creativitat a l'hora de planificar el territori.

Finalment, i en tercer lloc, s'ha fet cada vegada més tangible l'existència d'una nova mirada envers la petjada humana sobre el territori que ha valoritzat l'existència dels anomenats 'paisatges culturals'. Aquest nou enfocament integra les perspectives ambiental i cultural, tot posant de relleu la capacitat d'alguns paisatges concrets per explicar la manera en què les societats del passat han transformat històricament l'espai a partir de l'organització del treball i l'establiment de relacions de tot tipus en el territori i en relació amb el seu medi.

Fins i tot acceptant la idea que qualsevol paisatge pot a priori definir-se com a 'cultural' —en la mesura que aquell no deixa de representar la traducció directa sobre el territori d'una determinada cultura la qual, en interactuar amb el medi, el transforma—, el cert és que alguns paisatges específics mostren valors amb més gran i més remarcable capacitat per posar de manifest i subratllar aquelles relacions entre una societat, el medi que habita i el territori que construeix.

Per tant, una extensa galeria de paisatges culturals es presenten a partir de la seva capacitat per representar i fer visible la traçabilitat de l'acció humana sobre el territori. És el cas dels paisatges romanents deixats en herència per l'agricultura, la pesca, la mineria i les activitats extractives tradicionals, o el treball industrial, però, igualment, per la construcció d'infraestructures funcionals primàries de tot tipus relacionades amb els processos d'implementació i desenvolupament d'aquelles activitats.

Així, elements com les conduccions hídriques derivades de l'agricultura intensiva, els camins ramaders, les instal·lacions industrials i energètiques de primera generació o les infraestructures viàries i ferroviàries implementades en segles anteriors tenen avui un clar paper potencial com a catalitzadors de noves estratègies de gestió del paisatge, que plantegen iniciatives de *branding* paisatgístic, turisme cultural, desenvolupament econòmic local o conscienciació col·lectiva.

El que totes aquestes estratègies comparteixen i tenen en comú no és altra cosa que l'afany per subratllar els valors diferenciadors que caracteritzen l'ADN paisatgístic d'uns entorns metropolitans com diem abans força transformats per les tendències uniformitzadores que modelen l'evolució territorial en un únic i mateix sentit.

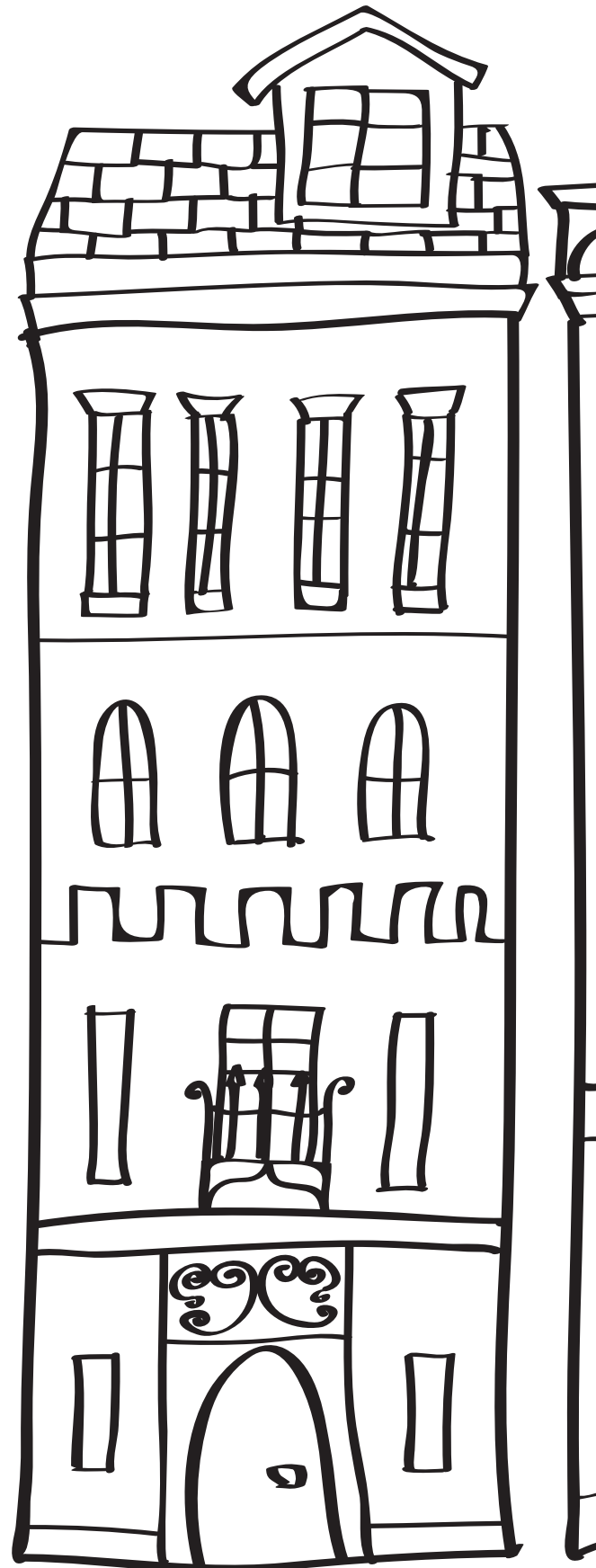
Entendre els paisatges ordinaris com paisatges culturals: una nova agenda territorial

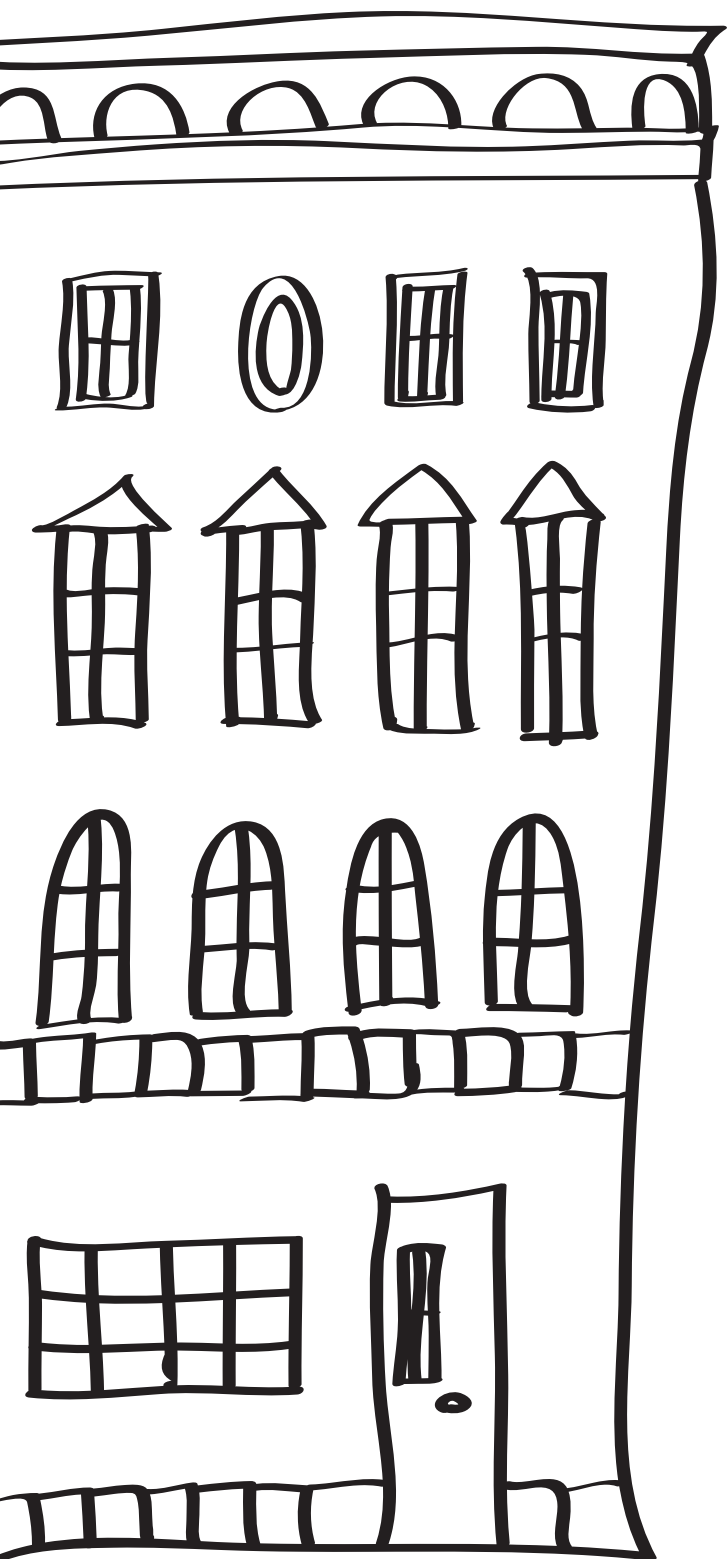
En realitat, aquesta comprensió creuada dels paisatges ordinaris en termes de paisatge cultural representa el treball amb una nova caixa d'eines pel que fa als principis, les estratègies, els instruments i les accions concretes d'intervenció i gestió paisatgístiques en territoris metropolitans.

Una caixa d'eines que resultaria de la consideració d'algunes qüestions clau com les dues que, de manera necessàriament sintètica i com a reflexió final, s'exposen a continuació i que tenen a veure amb una nova comprensió de les relacions entre paisatge i patrimoni pel que fa als projectes d'intervenció i gestió, sobretot en el cas del treball amb els paisatges culturals metropolitans:

- D'una banda, una consideració dels paisatges ordinaris en termes de patrimonis emergents que exigeix una molt més àmplia definició del concepte de patrimoni, encara massa ancorada en la preservació i conservació de les peces o elements de caràcter extraordinari, que sigui capaç d'incloure noves definicions i conceptes com el de 'patrimoni ordinari' en una diversitat de contextos de paisatge urbà, natural o agrari.

- D'altra banda, una visió molt més integradora de la gestió patrimonial quan aquesta s'apropa al paisatge. En aquest sentit, es requereix el pas de la visió excepcionalista, que selecciona únicament els





elements de patrimoni individualment considerats, a una avaluació del context paisatgístic en el qual aquells elements d'alt interès s'inscriuen per tal d'emfasitzar encara més el seu sentit i significat no tant en termes de 'bé cultural' sinó de 'paisatge patrimonial'.

Aquest reconeixement dels diversos elements patrimonials de diferent rang i jerarquia però íntimament relacionats entre ells tot constituint un paisatge, no només es revela com un element constitutiu del territori metropolità actual, sinó que, al meu parer, és l'element central que estructura la matriu explicativa de les diferències i peculiaritats dels llocs representades pels seus paisatges.

Aquest factor de diversitat, és, sens dubte, un element de valor estratègic per a la planificació d'uns contextos territorials metropolitans caracteritzats per les tendències uniformitzadores, a cavall de la ciutat multiplicada i el camp urbanitzat, que aquí s'han resumit.

És també en aquest sentit que intervenir i gestionar els patrimonis de la metròpolis real assoleix tot el potencial com a eina efectiva per garantir la sostenibilitat dels llocs i el futur dels paisatges.

Referències

Muñoz, Francesc (2008). *Urbanización: paisajes comunes, lugares globales*. Barcelona: Gustau Gili.

Muñoz, Francesc (2010). *Local, local! La ciudad que viene*. Catàleg de l'exposició commemorativa dels 30 Anys d'Ajuntaments Democràtics. Barcelona: Diputació de Barcelona/CCCB.

Muñoz, Francesc (2015). "Beyond Urbanization: urban form and the low-carbon challenge". A NEL·LO, Oriol i MELE, Renata (ed.). *Cities in the 21st Century* (69-77). New York: Routledge.