

ESTUDI ARQUEOLÒGIC DE LA CABANA DE CAN FURRIOL (SANT FELIU DE LLOBREGAT)

MARIA GISBERT LÓPEZ
DANIEL SÁEZ RAMÍREZ

Estudiants del grau d'Arqueologia de la Universitat de Barcelona

L'article és un treball de recerca efectuat per estudiants d'arqueologia de la Universitat de Barcelona, que pren per objecte d'estudi una barraca de pedra seca del terme municipal de Sant Feliu de Llobregat. El treball posa de relleu un element del patrimoni agrari dispers que hi ha al territori.

The article is a research project carried out by students of archaeology at the University of Barcelona, which aim is the study of a dry stone hut in the municipal district of Sant Feliu de Llobregat. The work adds value to an element of the dispersed agrarian heritage existing in the territory.



PEDRA SECA · CABANA · AGRICULTURA · ARQUEOLOGIA
DRY STONE · COTTAGE · AGRICULTURE · ARCHAEOLOGY

Introducció

En el marc de l'assignatura d'Arqueologia Moderna i Contemporània, impartida per la doctora Queralt Solé al grau d'Arqueologia de la Universitat de Barcelona, s'explota el vessant més ampli del ventall que dona la disciplina arqueològica. S'estudia, s'analitza i es mostren les possibilitats que pot donar l'Arqueologia per a cronologies no tan comunament acceptades com a arqueològiques, com pot ser aquest passat més recent, amb el qual encara ens identifiquem.

Dins del pla docent, es tracta l'arqueologia de la pedra seca, si és que se la pot anomenar així, que estudia tots aquells vestigis materials relacionats amb aquesta tècnica constructiva tan present per tota Catalunya i molts més territoris.

Les estructures de pedra seca poden ser diverses: des

d'arcades, marges de terrasses, murs de contenció, límits parcel·lars i territorials i, el que ens interessa, cabanes. Apareixen en el context rural i es realitzaven a partir del material que la gent del camp tenia al seu abast, és a dir, pedres locals sense cap mena d'element per unir-les. Algunes, però, es complementaven amb fustes, branques, herba i argila. Tot i això, el seu origen ens és completament desconegut. Només hem heretat la tradició de la seva construcció dins dels paisatges rurals des d'època medieval fins a l'actualitat, ja que encara avui dia la pedra seca s'empra per realitzar construccions i marges, o per decorar les parets de les cases rurals, un element que passa de la seva funcionalitat cap a finalitats més estètiques. Aquestes cabanes han estat clau a l'hora de la modificació i la condició del paisatge rural, ja que són el testimoni d'una activitat humana, en cas d'absència de marges de pedra seca, que no són pas fruit de l'aglomeració

casual de pedres, disposades unes sobre les altres per cap agent de transport natural. Les cabanes són construccions totalment tradicionals i formen part d'un patrimoni que, tot i haver-hi petits moviments populars per a la seva conservació i dignificació, de mica en mica s'ha anat perdent. Aquesta consciència, però, és el raig de llum sobre la seva conservació; un exemple és el catàleg Wikipedra coordinat per l'Observatori del Paisatge de Catalunya o dels diferents estudis com el present, que tracten de mostrar que som conscients i pretenem aquesta recuperació i identificació d'aquest passat no tan passat.

El present estudi pretenia reivindicar la importància de les construccions de pedra seca a Catalunya, centrant-se en cadascun dels punts en els que se situen aquestes construccions i en el nostre cas és veure com la cabana estudiada es relaciona amb la història de Sant Feliu de Llobregat i què podria aportar-ne el seu estudi arqueològic sent contrastat documentalment en tot moment. No només ens pot aportar informació sobre la història agrícola de la ciutat, sinó també sobre els canvis de paisatge al llarg del seu ús i la seva inserció dins del paisatge actual en el marc del Parc de Collserola.

Per dur a terme els objectius esmentats, es van fer els passos següents amb l'assistència de les entitats corresponents.

Per començar, vam realitzar l'1 de novembre de 2014 una prospecció a partir d'un mapa de Wikipedra, un web que cataloga cabanes de pedra seca, motiu pel qual s'hi poden trobar fàcilment i va ser així com vam trobar la cabana que estudiem. Un cop al camp, vam fer la descripció de l'estructura de pedra seca, el dibuix a mà alçada i vam prendre les mesures necessàries per la realització del dibuix a escala, a més d'una primera prospecció.

Un cop feta la prospecció i el dibuix, el Centre d'Estudis Comarcals del Baix Llobregat ens va oferir bibliografia sobre el tema. D'altra banda, la revista *Pedra Seca* i el Consorci del Parc Natural de Collserola ens van facilitar informació sobre la pedra seca. A més, els arxivistes de l'Arxiu Comarcal del Baix Llobregat ens ajudaren en la nostra cerca bibliogràfica, i el 7 de novembre de 2014 es va consultar el seu fons a les instal·lacions.

Finalment, el 15 de novembre de 2014 altra vegada es va tornar *in situ*, on es prospectà la zona per una revisió acurada de la cabana buscant traces d'ús i d'altres aspectes que es puguin apreciar a simple

vista, a més d'una prospecció de la zona proposada a excavar, els marges de la terrassa.

Context històric

Les poblacions com Sant Feliu de Llobregat, limitades per les inundacions del riu Llobregat, obligaven els pagesos a dedicar-se a cultius de secà com l'ordi, el sègol; però un altre molt important era la vinya, de gran rellevància per la proximitat i facilitat de transport fins al mercat barceloní. Segons un registre de 1347, al poble de Sant Feliu n'hi havia unes 53 i durant el segle XVIII, la vinya encara era present com bé ho mostren els marquesos de Castellbell, que importaren una estàtua del déu Bacus assegut en una bóta —déu del vi romà— des d'Itàlia i la van instal·lar als seus jardins, on encara avui dia hi és.

Al segle XIX potenciats el 1819 per la instal·lació del Canal de la Infanta i el 1854 per la línia de ferrocarril

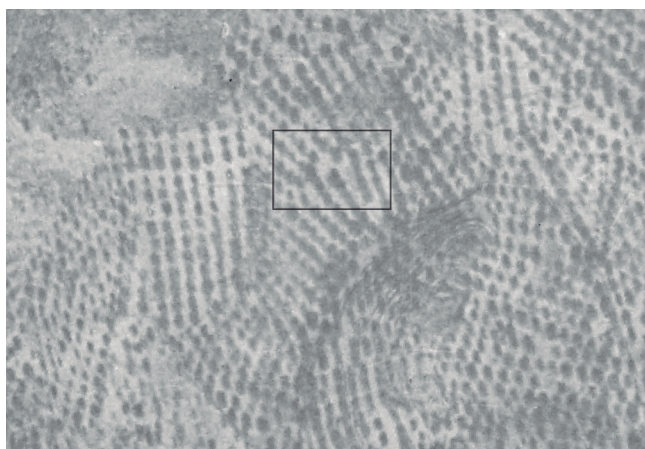


l'agricultura passa de ser de subsistència a ser diversificada, intensificada i transformada en una agricultura de mercat

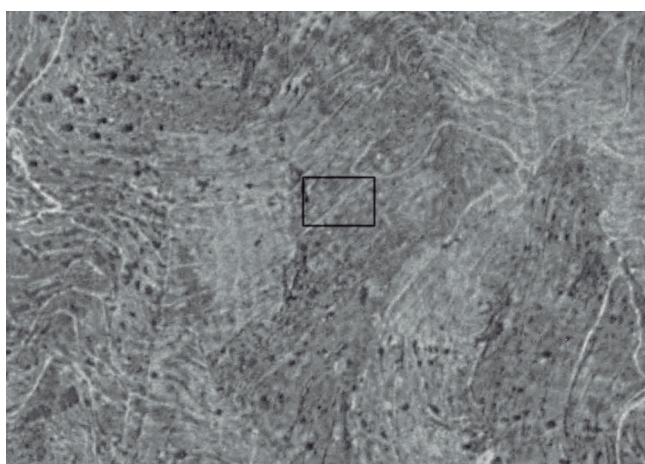


que connectaria amb Barcelona, l'agricultura passa de ser de subsistència a ser diversificada, intensificada i transformada en una agricultura de mercat. Tot això va fer un augment de l'extensió dels cultius protagonitzat pels cultius de vinya que van fer recular els boscos. La vinya, malgrat la crisi de l'oïdium (una malaltia que afectava els ceps) i la de la fil·loxera, el 1886, continuà sent important, perquè els ceps afectats van ser replantats per una variant, els "ceps americans". Junt amb els roserars, la vinya esdevingué una de les bases de l'economia agrícola de la que seria la capital comarcal del Baix Llobregat.

En el cas de Can Furriol, imatges aèries de 1945 mostren el que podrien ser encara vinyes plantades a les terres del mas, però unes altres de 1957 ja mostren un canvi de paisatge amb una invasió forestal de les pinedes actuals.



► Imatge aèria de 1945 on es mostren el que podrien ser aquestes vinyes a les terres de Can Furriol.



► Imatge aèria de 1957 on hi ha un canvi de paisatge amb una clara invasió forestal a Can Furriol.

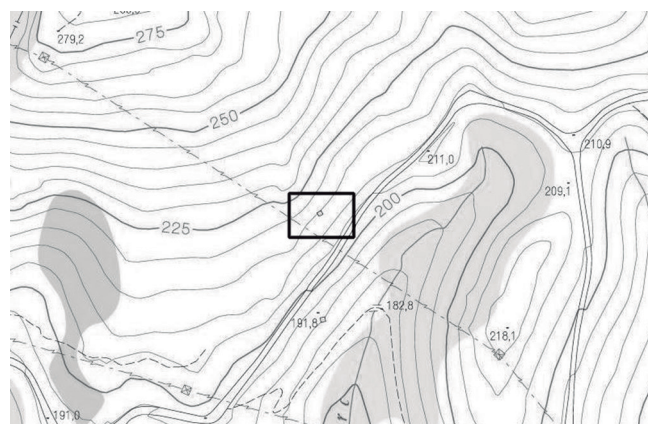


► Imatge aèria actual on es mostra l'actual paisatge amb la presència dels diferents camins de muntanya del parc de Collserola.

Entre 2008 i 2011, el Consorci del Parc de Collserola i l'Ajuntament de Sant Feliu de Llobregat promouen la ruta SFLL-1 per les cabanes de pedra seca de la població, que són les 11 censades dins de la finca de Can Furriol, tres de les quals van estar restaurades totalment o netejades. En el cas de la cabana que estudiem, no ha estat restaurada, sinó netejada, per la presència de molsa i arrels i el desgast de les pedres que la componen.

La cabana de pedra seca de Can Furriol

La Cabana de Can Furriol (ja que és així com es coneix popularment la finca on es troba emplaçada, tot i que a les fonts també se la cita com "Can Ferriol") està situada en un camí de muntanya dins del municipi de Sant Feliu de Llobregat emmarcat dins del Parc Natural de Collserola, es troba inserida en una ruta rural que el municipi s'encarrega de promocionar amb cartells cartogràfics i explicatius sobre la pedra seca, iniciant aquesta dignificació que requereixen aquestes estructures. La cabana estudiada es troba emplaçada al límit de la corba de nivell dels 215 m d'alçada sobre el nivell del mar, segons el mapa de l'Institut Cartogràfic de Catalunya.

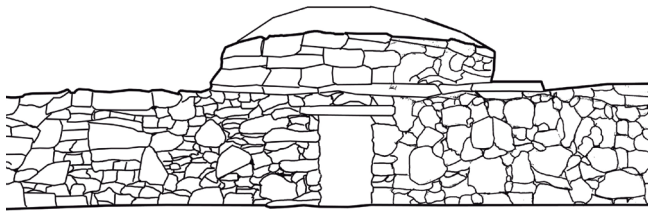


► Mapa topogràfic de l'Institut Cartogràfic de Catalunya on ressaltem la cabana i comprovem com ressegueix la corba dels 215 m sobre el nivell del mar.

De fet, comprovem com el marge al qual està adossat la cabana ressegueix el marge de la corba.

La masia de Can Furriol, per altra banda, data del segle XVIII i estava formada per les terres de cultiu i l'actual bosc junt amb la masia. A principis del segle XX, es té constància que l'heretat tenia més de 120 hectàrees repartides per l'actual Parc de Collserola.

Pel que fa a les hipòtesis sobre la data de construcció de la nostra cabana, amb l'ajut de la Coordinadora d'Entitats per la preservació del Patrimoni Cultural als Països Catalans, hi ha dues opcions: de finals del segle XIX o inicis del XX, ja que la majoria de les cabanes es van fer en aquests anys durant un procés de transformació de la terra erma en cultiu de vinya, responent a una demanda de vi abans que arribés la fil·loxera. I la segona és durant el boom constructiu de la replantació posterior amb ceps americans. Però per la manca de cap inscripció o documentació es fa impossible saber l'any de la seva construcció.



► Dibuix propi de la cabana de pedra seca de Can Furriol.

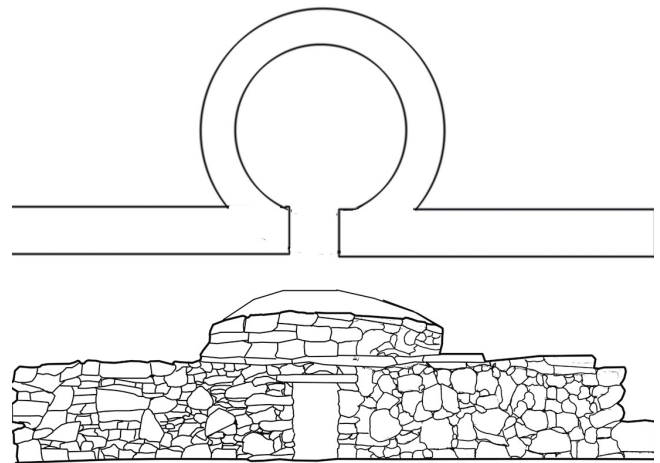


► Imatge de la cabana en qüestió.

Es tracta d'una cabana construïda per la tècnica de la pedra seca, sense cap tipus d'argamassa, només amb el propi pes de les pedres d'origen local (fil·lites, pissarres ampelítiques o bé sericites) i la gravetat. La planta és circular i la cabana té una estructura troncocònica simple coberta per una falsa volta catalana amb una obertura rectangular i un lllindar pla. La cabana té una corona a sobre de la qual hi ha una cúpula lleugerament semiesfèrica. El diàmetre interior de la planta és 2,15 m i l'exterior, el de la cúpula superior, de 4,15 m, és a dir, que donaria un gruix dels murs de 2 m. L'orientació de l'obertura d'entrada és sud-est, perquè està condicionada pel marge i

l'orografia del terreny. Sobre el lllindar de la porta hi ha un replà de pedres planes entre el lllindar i la corona de la cabana. El lllindar fa 1,30 m d'alt, 60 cm de llarg i 80 cm d'ample des de l'exterior fins a l'interior. El replà 2,76 m de llarg (seguint l'estructura de la cabana), 6 cm de gruix i 22 cm de profunditat. L'alçada a l'interior de la cabana és de 2 m, mentre que a l'exterior és de 2,40 m, ja que la cúpula fa uns 40 cm d'alçada.

A l'exterior, el marge s'estén a banda i banda i es talla a pocs metres de distància de la cabana de forma irregular. A més, el marge connecta amb la cabana per la part posterior amb una corba, adherint-se a la cabana. Pel que fa als murs dels marges, de llarg fan 4,8 m el de l'est i 3,8 el del sud, i ambdós fan uns 80 cm de gruix mitjà i una alçada mitjana d'1,20 m.



► Dibuix de perfil i en planta de la cabana amb escala.

Prospeccions realitzades

Les prospeccions es van realitzar el matí del 1/11/2014 i el matí del 15/11/2014. Ambdues van donar els mateixos resultats, amb l'excepció de la presència a la segona prospecció d'un pal d'uns 60 cm enclavat i en posició vertical repenjat a la paret interior de la cabana, per tant mostra d'activitat aliena a nosaltres.

En ambdues prospeccions, vam comprovar que a les pedres de la paret interna del costat NE-E, a la part superior hi ha taques negres, possiblement de sutge, que no apareixen en cap altre punt de la cabana. Al terra, just a sota, veiem una coloració negra i cendres, a sobre de les quals hi ha un únic os. Als extrems d'aquesta coloració hi ha dos forats de pal, de només

d'un parell de centímetres de profunditat i de diàmetre (en un dels quals es trobà a la segona prospecció el pal enclavat). En relació amb aquests forats, se'n troben cinc més al marge interior del llindar, disposats en una filera de les mateixes dimensions que els dos anteriors.

A més, dins la cabana hi ha una estructura formada per dues pedres planes, una sobre l'altra horitzontalment, al centre de l'estança. Just al costat, hi ha tronc de pi de més de 20 anys d'edat (mesurat per dendrocronologia) amb encara saba fresca enganxada a les cares internes tallades.

Aquestes restes no són contemporànies a la construcció o al seu primer ús com a cabana vitivinícola, perquè les restes que trobem són testimoni d'un ús recent, per diferents agents com bé pot ser la meteorologia o bé la neteja produïda entre el 2008-2011.

El pal en vertical indica que en aquests 14 dies entre prospeccions, algú va ser a la cabana i la va fer servir, ja que el pal a la primera prospecció estava col·locat al terra de forma horitzontal i a la segona en posició vertical enclavat en un dels dos forats. Aquest pal apareix relacionat amb la zona de coloració fosca i cendres, que són testimoni d'una llar de foc recent i no només d'un únic ús, sinó continu com a forma d'aïllament tèrmic o per escalfar el menjar, ja que a sobre d'aquesta zona aparegué l'os que creiem que és una costella esquerra d'un animal ovicaprí. Tot i així, no presenta cap de cremació, sinó que apareix net i amb dues marques de tall produïdes per una fulla tallant, durant el descarnament. A més, les taques negres a les pedres de la cúpula són el sutge que formaria el fum del foc de la llar. La matèria primera de la llar de foc segurament és la fusta de pi, abundant just a l'exterior de la cabana, com bé pot ser el tronc present.



► Os d'ovicàprid trobat dins la cabana de pedra seca.

L'estructura central per la seva disposició vora la llar de foc i la seva morfologia aplanada es faria servir per seure i dels forats de pal del llindar en desconeixem l'ús, potser és una tanca per barrar el pas als animals salvatges com els porcs senglars durant la nit.

A l'exterior de la cabana, la prospecció es va dur a terme amb un màxim d'uns 20 m al voltant de la cabana el 15/11/2014.

A uns 70 cm del marge sud trobem, sobre una acumulació de pinassa i a la vista, uns calçotets blaus de la marca tèxtil UNCO (de l'empresa Lacotex fundada al voltant dels anys 1990 amb el magatzem a Muro, Alacant) de la talla S fets un 92% de poliamida i 8% d'elastà, materials plàstics que no es degraden perquè no són matèria orgànica, deixats a la vista sobre pinassa. La raó de l'abandonament d'aquesta peça ens és desconeguda, hi ha absència de taques o de trencaments. A més, descartem l'opció de deposició per a una futura recuperació, ja que haurien estat protegits i no a sobre de pinassa sense cap mena de cura. La deposició no devia tenir més d'un mes, tenint en compte les pluges contínues d'octubre, que haurien enfangat la zona i embrutat la troballa.



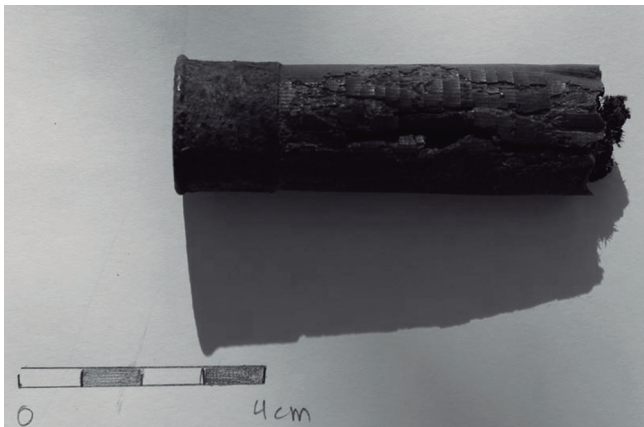
► Calçotets respecte del marge sud.

A 3 m de la cabana i resseguint el marge de la corba de nivell dels 215 m, la massa arbustiva ha engolit el camí gairebé inexistent del marge dels 215 m. A 10 m de la cabana, la massa arbustiva desapareix per obrir-se en un camí i sota un garrofer just enclavat al camí del marge dels 215 m, hi ha una altra troballa material: un cartutx rovellat amb una inscripció a la cara inferior: 12 - 12 - UEE - ESPAÑA. La inscripció significa que la bala pertany al calibre 12 i va estar fabricada a Espanya per

la UEE, la Unión Española de Explosivos (fundada el 1896 i que el 2006 passa a denominar-se MAXAM fins a l'actualitat). A l'Estat només hi havia dues fàbriques de la Unión Española de Explosivos i eren la de Madrid (però a les inscripcions hi constava MADRID) i la d'Iruña Oka a Àlaba (amb ESPAÑA a les inscripcions), per tant el cartutx prové d'Àlaba. A més, els cartutxos de calibre 12 fabricats per la UEE s'empraven per a tirs curts com pot ser la caça de conills o fins i tot per al tir de plats, com bé indica l'antiga web de la UEE. D'aquesta manera, podem establir que com a mínim la bala fou feta abans del 2006, tot i que el seu ús pot haver estat posterior. Pot haver estat feta servir per un caçador durant les batudes autoritzades de caça menor pel Parc de Collserola entre els mesos d'octubre i gener de cada any o bé testimoni de les pràctiques d'exercicis militars com el tir al plat que s'abandonaren des del 2011 a la zona prospectada, sent aquesta última la menys probable.



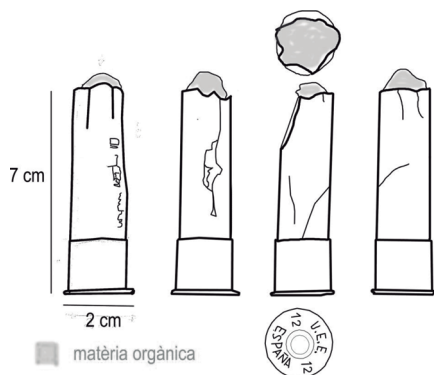
► A l'esquerra, fotografia pròpia de la base del cartutx trobat. A la dreta, imatge de www.municion.org del mateix cartutx.



► Cartutx del calibre 12 trobat durant la prospecció superficial als voltants de la cabana.



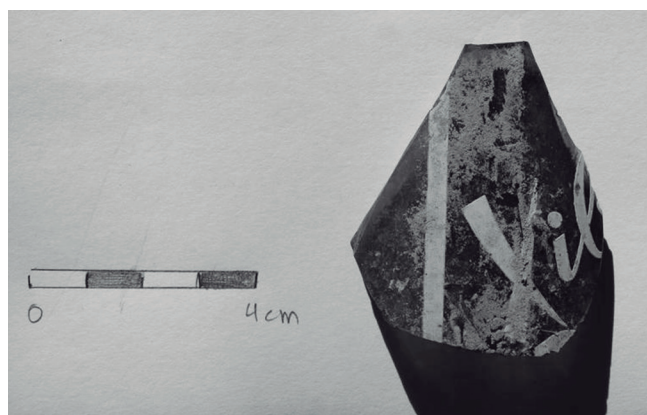
► Imatge de www.municion.org de la capsa dels cartutxos del mateix calibre que el trobat durant la prospecció.



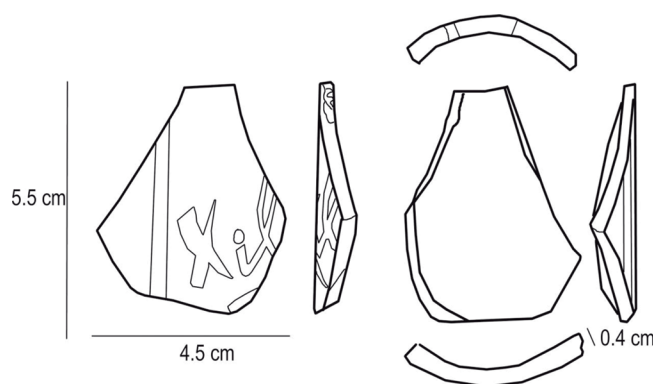
► Dibuix propi del cartutx trobat durant la prospecció.

A 12 m de la cabana i al marge just superior, els de 220 m, entre dos arbusts hi ha un fragment hexagonal de vidre marró amb una inscripció XIB serigrafada en blanc sota una franja vertical blanca. El vidre pertany a una ampolla de cervesa de la marca Xibeca que es fabricà durant els anys seixanta i setanta, anys en què va tenir molt d'èxit sobretot a Catalunya. A partir dels setanta, l'empresa canvià la tipologia de l'ampolla i

començà a fer-la amb etiquetes de paper, sense cap tipus de serigrafia a l'ampolla. El fragment correspon a la part frontal de l'ampolla on estaria inclosa la paraula XIB(eca) i sent la franja el requadre que envoltaria la marca. Per tant, tot i que possiblement no estigués relacionat amb la cabana (a uns 12 m de distància) afirmem que aquesta troballa és de fa quaranta o cinquanta anys, exemplificant que la zona s'emprà com a ús lúdic o com a ús puntual de consum d'aquesta cervesa en un moment determinat.



► Fragment trobat durant la prospecció superficial als voltants de la cabana.



► Dibuix propi del fragment trobat.



► Imatge de www.todocolleccion.net de l'ampolla de Xibeca dels anys seixanta i setanta.

D'aquesta manera tindriem un conjunt de troballes que demostrarien diferents usos del paisatge: la cabana de pedra seca com a antic ús vitivinícola i d'actual conservació motivada pels membres del Consorci del Parc; els calçotets que semblen indicar la presència d'algú visitant la cabana assíduament per passar la nit o aixoplugar-se durant pluges; l'ampolla dels anys seixanta i setanta que ens indicaria un antic ús lúdic o almenys d'activitat humana; a més del cartutx que indicaria la presència militar o la de caça vigilada i controlada a l'àrea.

Propostes de futur

A continuació proposem netejar els voltants de la cabana de pinassa i branques tallares, així com del sotabosc, per a definir uns límits clars de la cabana i dels marges adjacents. També es podrien investigar acuradament els voltants de la cabana en busca de més restes materials, faltant per investigar tota la part NO i NE dels territoris adjacents a la cabana. S'hauria d'esperar trobar més cartutxos semblants i la resta de fragments de l'ampolla Xibeca.



Proposem dos llocs diferents per excavar: els marges i la part interior de la cabana.



Pel que fa a les activitats arqueològiques destructives, proposem dos llocs diferents per excavar: els marges i la part interior de la cabana. Es podrien excavar al voltant dels marges per obtenir traces de la construcció i buscant restes del moment constructiu o de l'ús agrícola com poden ser restes d'eines agrícoles o de la construcció feta per marjaires (artesans especialitzats que eren els encarregats de construir les cabanes i els marges). D'altra banda, proposem excavar a l'interior de la cabana, la zona de la llar de foc, per a una millor delimitació i per saber si l'ús de la llar ha estat continu o només puntual, i si entre les capes inferiors de la llar de foc podríem trobar alguna altra traça de restes òssies fruit d'altres activitats humanes.

Conclusions

La cabana de Can Furriol ha estat conseqüència del boom productiu en el consum del vi per part de la capital barcelonina com la major part de l'activitat agrícola de la vall del Llobregat. La vinya, tot i superar la crisi de la fil·loxera, va perdre la seva importància a mitjan segle anterior i va ser substituïda per una pineda, quedant-hi inserida la cabana de pedra seca com a testimoni d'aquest passat agrícola. El paisatge, condicionat per les terrasses agrícoles i transformat pels pins, va ser del Parc de Collserola fins a finals de la dècada dels vuitanta i el 2010 va passar a ser competència de la Generalitat i del Consorci del Parc en ser declarat Parc Natural. El 2008 el Consorci va adequar i netejar les diferents cabanes promovent la ruta SFLL-1 que pretenia donar una oportunitat als veïns d'emprar i visitar aquest medi natural del qual gaudeix la ciutat.

La cabana de Can Furriol, emprada en primer lloc per a l'ús agrícola, com a aixopluc o dipòsit d'eines; ha passat a estar integrada al parc de Collserola i a ser aprofitada per algú (evidenciat per la roba interior) que hi fa foc per escalfar-se al mateix temps que l'aprofita per alimentar-se (com bé evidencia l'os). A més, s'han testimoniat els diversos usos del Parc Natural: la cacera d'animals menors o bé pràctiques militars com també usos lúdics (com indica el fragment d'ampolla de cervesa). A partir d'això veiem que la cabana, tot i formar part d'un patrimoni amb el qual no ens identifiquem, continua reciclant-se i adaptant-se a les necessitats del paisatge i de qui en fa ús.

Com a petició personal, creiem que és necessari que tant el Consorci del Parc de Collserola com l'Ajuntament de Sant Feliu reconeguin les cabanes de pedra seca no només com a patrimoni arquitectònic rural, sinó també com patrimoni arqueològic contemporani.



► Imatge panoràmica de la cabana estudiada.

Bibliografia

- AJUNTAMENT DE SANT FELIU DE LLOBREGAT. *Història de les barraques de vinya de Can Ferriol*. En línia. Data de consulta: 1/11/14. Disponible a: <<http://www.santfeliu.cat/go.faces?topic=qr1>>
- ENCICLOPEDIA AUÑAMENDI: Unión Española de Explosivos. En línia. Data de consulta: 15/11/14. Disponible a: <<http://www.euskomedia.org/aunamendi/143015>>
- FERNÁNDEZ, Jesús; GIL, Juan Luis; MORENO, Rosa; PRATS, Anna. *Estudi de Collserola. Part 1, 1-2, 2/A i 5 Sant Feliu de Llobregat: Ajuntament de Sant Feliu de Llobregat, 1985.*
- FLECHCORP.BLOGSPOT.ES *Una de botellas antiguas vol. 8 - ¡Cervezas a Tutiplén!* 12 de febrer de 2013. En línia. Data de consulta: 15/11/14. Disponible a: <<http://flechcorp.blogspot.com.es/2013/02/una-de-botellas-antiguas-vol8-cervezas.html>>
- INSTITUT CARTOGRÀFIC DE CATALUNYA.
 - El Barcelonès: mapa geològic comarcal de Catalunya. 1:50.000
 - Mapa topogràfic.
 - Mapa topogràfic.
 - Ortofoto del vol de 1945.
 - Ortofoto del vol de 1957.
 - Ortofoto del vol fotogramètric de 50 cm de 2014.
- *La Pedra Seca: Evolució, arquitectura i restauració*. Figueres: Brau, 2010.
 - CONGOST, Rosa. *Els protagonistes de la transformació del paisatge agrari als segles XVIII i XIX*, p. 13.
 - BOVER, Andreu. *Parcel·la i funcionalitat*, p. 26.
 - FÈLIX, Jenar; RIPOLL, Ramon. *Les barraques de pedra seca*, p. 78.
- LACOTEX. *Mayorista Lacotex*. En línia. Data de consulta: 15/11/14. Disponible a: <<http://www.lacotex.com/mayorista-lacotex.php>>
- LLIBERTAT.CAT *El col·lectiu antimilitarista de Sant Cugat denuncia la pràctica d'exercicis militars a*

Collserola. 2 de març de 2011. En línia. Data de consulta: 15/11/14. Disponible a: <<http://www.llibertat.cat/2011/03/el-col-lectiu-antimilitarista-de-sant-cugatdenuncia-la-practica-d-exercicis-militars-a-collserola-13169>>

- MAXAMCORP Holding S.L. *Quiénes somos – Historia*. En línia. Data de consulta: 21/07/15. Disponible a: <http://www.maxam.net/es/quienes_somos/historia>

- OBSERVATORI DEL PAISATGE.

- *Observatori*. En línia. Data de consulta: 6/11/14. Disponible a: <<http://www.catpaisatge.net/cat/observatori.php>>

- *Catàleg de les cabanes de pedra seca*. En línia. Data de consulta: 27/10/14. Disponible a: <<http://wikipedra.catpaisatge.net/>>

- PARC NATURAL DE COLLSEROLA.

- Patrimoni arquitectònic. *Butlletí del Parc de Collserola*, núm 23, setembre de 1994.

- Temporada de caça 2014-2015. Disponible en línia. Data de consulta 21/7/15. <<http://www.parcnaturalcollserola.cat/news/temporada-de-caca-2014-15>>

- Voluntariat al Parc. *Butlletí del Parc de Collserola*, núm 91, abril de 2011.

- SÀEZ, Marià. *La Pedra Seca*. Palahí Arts gràfiques, SL. Girona: *Quaderns de la revista de Girona*. Núm 114, 2004.

- *Sant Feliu de Llobregat. Identitat i història*. Sant Feliu de Llobregat: Ajuntament, 2002.

- MONJAS, Lluís; RETUERTA, M. Luz; SANMARTÍ, Carme. *Sant Feliu en la plenitud feudal*, p. 66.

- RETUERTA, M. Luz; SANMARTÍ, Carme. *Els segles xvi i xvii*, p. 94.

- CAÑAMERAS, Jordi. *El segle xviii*, p. 138.

- ANTOLÍN, Pilar; FERRERAS, Enric; LARIOS, Agustí. *El segle xix*, p. 142.

- MUÑOZ, Ángel. *El segle xx: les transformacions econòmiques*, p. 199.

- UNION ESPAÑOLA DE EXPLOSIVOS.

- *Cartuchos recorridos de caza*. No en línia. Arxiu de pàgines web en línia. Data de consulta: 15/11/14. Disponible a: <<http://web.archive.org/web/19971022154546/http://www.ueec.es/creccaza.htm>>

- *Índice*. No en línia. Arxiu de pàgines web en línia. Data de consulta: 15/11/14. Disponible a: <<http://web.archive.org/web/19971022153641/http://www.ueec.es/intro.htm#Indice>>