

POLÍTIQUES DE RESIDUS... I PARTICIPACIÓ CIUTADANA



CENTRE D'ECOLOGIA I PROJECTES ALTERNATIUS

El febrer de 1987 es van fer les I Jornades sobre Residus Industrials i Contaminació, que van organitzar diferents grups i col·lectius ecologistes coordinats en les comissions antiabocadors del Baix Llobregat i del Penedès després d'un període d'intenses mobilitzacions populars contra les instal·lacions existents o en projecte a diferents localitats catalanes.

Aquelles Jornades van tenir el mèrit de plantejar per primer cop i d'una manera crítica, pública i oberta el perjudici ecològic ocasionat pels residus. Les trobades van tenir força repercussió i serviren per mostrar la importància d'una decidida actuació ciutadana que posés l'èmfasi en la prevenció i el control i en la responsabilització dels productors com a única sortida possible a la situació caòtica existent.

Les administracions públiques, còmplices del foment d'un model de desenvolupament industrial que no té en compte els seus efectes sobre el medi ambient, es mostraven incapaces d'aturar els abocaments de residus. Les propostes de la Junta de Residus, aleshores dependent del Departament de Política Territorial i Obres Públiques, no anaven més enllà de l'ordenament del desgavell amb la construcció de diferents instal·lacions finalistes: abocadors arreu, una planta de tractament fisicoquímic a Igualada i una incineradora de residus industrials a Tarragona (primer Pla director de residus).

Així mateix, la Corporació Metropolitana de Barcelona (l'equivalent actual de l'Entitat Metropolitana de Serveis Hidràulics i Tractament de Residus) tenia ja en estudi la construcció d'un nou abocador que substituís el del Garraf i la construcció d'una incineradora per tractar els residus d'origen municipal generats per la meitat de la població catalana que viu a Barcelona i en el seu entorn.

Amb tots aquests propòsits no es preveia res més que

gestionar passivament el final de la canonada, tot acceptant que els ciutadans i el medi són els últims dipositaris dels residus.

Tots aquests projectes quedaren al calaix. Les administracions no tingueren prou força per impulsar unes mesures anunciadament antipopulars. El control i l'ordenació dels residus van quedar novament aparcats.

EL DALTA BAIX DE 1990

El gener de 1990, la Conselleria de Política Territorial i Obres Públiques de la Generalitat feia públic un nou Pla director de residus industrials, el segon. Igual que el primer, aquest Pla només preveia la construcció d'instal·lacions finalistes: quatre abocadors, dues plantes fisicoquímiques d'inertització i una incineradora. Aquest Pla va comportar el rebuig i l'aixecament popular de les comarques de la Conca de Barberà i l'Alt Camp i de municipis com ara Castellbisbal, afectats per les localitzacions de les instal·lacions.

El juny de 1990 es van fer les II Jornades sobre Residus Industrials, organitzades per les diferents coordinadores contra el Pla de residus i pel Centre d'Ecologia i Projectes Alternatius (CEPA). En aquestes segones Jornades es tornà a plantejar la necessitat d'una actuació pública que fos preventiva i d'intervenció industrial i que posés per davant la salut de les persones i els interessos generals dels ciutadans/nes. El moviment cívic tornava a anar al davant de les administracions.

Conseqüència de la important mobilització ciutadana, el segon Pla de residus industrials fou retirat i el gir de la política de residus que es va plantejar s'incorporà en el discurs de tots els grups polítics amb responsabilitats en les diferents administracions.

Articles

L'ADAPTACIÓ A EUROPA

El Parlament català, a proposta del Govern de la Generalitat, el març de 1991 va aprovar la creació del Departament de Medi Ambient. En els primers anys noranta s'establí un nou marc d'actuació pública pel que fa a residus, que tingué com a principal objectiu l'harmonització normativa i institucional amb els criteris marcats per la Unió Europea. L'Administració de la Generalitat incorporà en els seus objectius els principis d'actuació preventiva i de control públic amb la promulgació de la Llei reguladora de residus l'any 1993. L'aplicació de la Llei comportà la redacció de dos programes d'actuació, un per als residus industrials i un altre per als residus municipals.

Articles

L'Administració de la Generalitat, i de retruc les altres, passà a tenir una forta capacitat d'iniciativa i d'intervenció social, tot activant i promovent la indústria del medi ambient a Catalunya.

En aquests anys s'aconsegueix una certa ordenació dels residus que es generen en el país. L'Administració i la indústria passen a portar la iniciativa en el marc d'un nou consens institucional. Les mobilitzacions socials que es produeixen en aquest nou entorn social i polític es veuen relativament afeblides. Els exemples són molts: les mobilitzacions contra la incineradora de Solvay, contra l'abocador de Palautordera, contra la incineradora de Mataró, contra el projecte d'incineradora de Constantí...

Paral·lelament, les polítiques preventives anunciades amb grans altaveus pels responsables polítics no avancen.

Aquest nou marc d'actuació, juntament amb la preocupació ciutadana per superar "l'infart per les deixalles", fan possible l'aplicació, per primer cop a Catalunya, d'un model de gestió dels residus municipals fonamentat en els criteris preventius i de recuperació màxima de materials.

L'EXPERIÈNCIA 'RESIDU MÍNIM', primera aplicació pràctica dels criteris preventius i de recuperació màxima de materials en la gestió dels residus municipals

El febrer de 1992 s'inicia l'experiència Residu Mínim en els municipis de Molins de Rei, Torrelles de Llobregat i Sant Cugat del Vallès. Aquesta experiència, que té com a objectiu arribar a unes pautes de gestió socioeconòmica d'acord amb el respecte als cicles ecològics, és iniciativa del Centre d'Ecologia i Projectes

Alternatius (CEPA) i es desenvolupa amb el suport dels tres municipis esmentats, el Departament de Medi Ambient de la Generalitat de Catalunya i l'Entitat Metropolitana dels Serveis Hidràulics i Tractament de Residus (EMSHTR).

Residu Mínim és un model de recollida selectiva integral que vol assolir un nivell de recuperació màxima de materials (reduint al màxim el rebuig) i aconseguir un estalvi energètic i de primeres matèries i, al mateix temps, elaborar un compost lliure de tòxics que mantingui la fertilitat del sòl. Així mateix, el desenvolupament de models de recollida selectiva integral va estretament lligat a l'objectiu de minimitzar i/o evitar els residus.

La posada en marxa de Residu Mínim es fonamenta en els criteris següents:

- **Aplicar la jerarquia ecològica** d'acord amb el que estableix la normativa comunitària:
 - **Evitar/minimitzar** els residus innecessaris (les llaunes de begudes, les ampolles de plàstic... i molts productes d'un sol ús).
 - **Reutilitzar** tot allò que es pugui tornar a fer servei (els envasos de vidre retornable, el paper per les dues cares...).
 - I per últim, **reciclar** tot allò que es pot transformar per a un altre ús (compostar la matèria orgànica, reciclar el paper i el vidre...).

• Establir un model de recuperació màxima de materials

L'objectiu de reduir en un 75% el flux de residus que van a tractament finalista (abocadors i incineradores) i així evitar el malbaratament de recursos, només és possible mitjançant l'establiment d'un model que garanteixi que el 100% dels residus s'introdueixen en els circuits de recuperació.

Els residus passen de ser una cosa de la qual cal desfer-se a esdevenir recursos que cal aprofitar.

• Participació ciutadana

A poc a poc, s'evidencia la importància de la participació ciutadana a l'hora de garantir l'èxit de les polítiques ambientals impulsades per les administracions. Així, la participació ciutadana esdevé una pràctica d'aprofundiment democràtic de la nostra societat.

En l'aplicació de models de recollida selectiva, el ciutadà

és l'agent del canvi. La seva participació és important, no solament com a proveïdor de primeres matèries, sinó en la presa de decisions.

• **Simplicitat tecnològica**

Establir criteris de simplicitat tecnològica en les instal·lacions de compostatge o triatge de materials, adaptant la tecnologia disponible en cada territori.

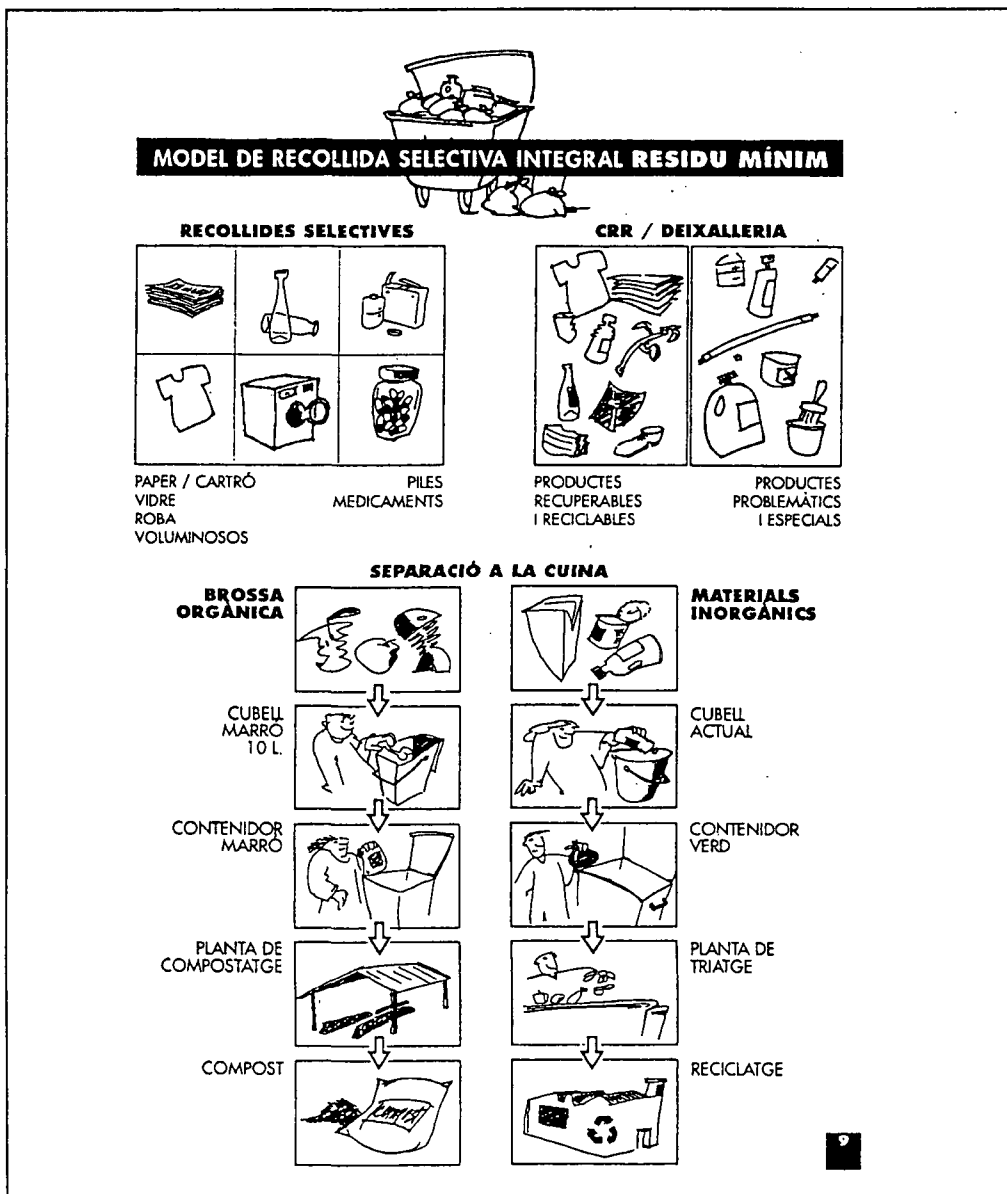
L'aplicació del principi de simplicitat tecnològica té com a primera conseqüència la descentralització en el tractament, que fa possible el principi de proximitat i de suficiència en el tractament dels residus.

Per garantir l'aplicació d'aquests principis és fonamental

la separació de la brossa orgànica en els habitatges a fi d'obtenir un compost de qualitat i lliure de tòxics i per tal de facilitar la recuperació dels materials inorgànics.

• **Corresponsabilitat dels productors**

La responsabilitat en l'aplicació de solucions al problema dels residus és tant individual com col·lectiva. Per això, a l'hora de plantejar les solucions cal definir la responsabilitat dels ciutadans/nes, de les administracions i dels sectors econòmics en la mesura que són causants del problema i exigir-los que participin en la solució a partir del grau de responsabilitat en la causa del problema i exigir-los que participin en la solució en funció d'aquesta responsabilitat.



L'APLICACIÓ DE 'RESIDU MÍNIM'

Per assolir aquest objectius, el concepte *Residu Mínim* es desenvolupa en tres fases clarament diferenciades:

1. Les recollides selectives.
2. El centre de recuperació de residus (CRR) o deixalleria.
3. La separació de la brossa orgànica i la fracció inorgànica en els habitatges.

Previ a l'inici de l'aplicació de la primera fase de l'experiència Residu Mínim, es van realitzar diversos estudis amb l'objectiu de disposar d'un bon coneixement de l'entorn social i urbanístic, establir els circuits de recuperació dels diferents materials i planificar les activitats d'educació ambiental.

Un dels estudis bàsics és l'estudi de composició de la brossa, del qual destaquem les principals conclusions:

- No hi ha diferències significatives en la composició de la brossa entre municipis de característiques socioeconòmiques diferents situats en el mateix àmbit territorial.
- El 83,55% en pes dels residus són materials potencialment recuperables a partir dels mitjans tècnics a l'ús.
- Gairebé el 40% en pes de la brossa és matèria orgànica fàcilment recuperable mitjançant el compostatge.
- El 61,6% en volum dels residus són envasos i embolcalls d'un sol ús. Aquesta és la principal causa de l'augment del volum de les deixalles.
- Es detecten residus especials que fa uns anys no hi eren. Aquesta és la causa principal de la toxicitat de la brossa.
- Cada ciutadà/ana produeix 1,2 kg de deixalles al dia.

Conèixer quins materials hi ha en la brossa i les possibilitats tècniques existents per aprofitar-los, per convertir-los en recursos, és el primer pas per implantar un sistema de gestió dels residus fonamentat en criteris sostenibles.

1. Les recollides selectives

Residu Mínim s'inicia amb l'organització de recollides específiques per a alguns materials que ja tenen una tradició recuperadora en el nostre país (paper i cartró, vidre, tèxtils, voluminosos, ampolles de cava, olis vegetals) o bé aquells que poden ser especialment problemàtics per al medi (piles i medicaments).

Totes aquestes recollides es dimensionen des d'una doble perspectiva: facilitar els elements necessaris perquè hi participin els ciutadans/nes i els grans generadors com podrien ser els establiments comercials, els menjadors escolars, les oficines i la mateixa Administració pública.

2. El centre de recuperació de residus (CRR) o deixalleria

Aquesta és una instal·lació on els ciutadans poden portar de manera voluntària i gratuïta tots aquells residus d'origen domèstic que són especialment problemàtics per al medi ambient i la salut, com poden ser els insecticides i els fitosanitaris, els productes de bricolatge, els productes de neteja, els fluorescents, els olis...

Tot i que no són gaires des d'una perspectiva quantitativa, la seva capacitat d'afecció al medi ambient i a la salut cada cop és més gran.

Alhora, el CRR actua com a suport i amplia les recollides dels materials recuperables o reciclables: paper, vidre, alguns plàstics, llaunes, runes, olis, voluminosos... D'aquesta manera, els ciutadans/nes tenen noves possibilitats de recuperar materials presents en els residus.

Finalment, una altra funció cabdal és el seu paper actiu en la reducció de l'ús de productes problemàtics i la seva substitució per altres productes que no presentin problemes d'ecotoxicitat. En aquest sentit, és essencial la funció informativa de la deixalleria, tant en el seu disseny i retolació com en el paper actiu que demana als treballadors responsables.

Per la seva condició de servei adreçat als ciutadans/nes i per facilitar la seva utilització, és important que la deixalleria incorpori els següents criteris:

- Ubicació dins la xarxa urbana, en un espai fàcilment accessible a les persones.

- Horari que s'adapti a les necessitats de les persones usuàries (tardes i caps de setmana).
- Treballadors amb la formació necessària per atendre i informar correctament els ciutadans/nos.

A Molins de Rei, la deixalleria municipal (en procés de construcció) és complementada amb una minideixalleria al Mercat Municipal. Aquesta ha estat la primera instal·lació de Catalunya ubicada en un mercat municipal.

Es tracta d'un nou servei que ofereix el Mercat als seus clients/tes: alhora que es va a comprar, s'estableixen canals per poder recuperar alguns dels materials presents en la brossa. I, al mateix temps, permet racionalitzar la gestió dels residus del mateix Mercat, i augmenten les fraccions que es recuperen.

Les minideixalleries són instal·lacions, amb un baix cost d'inversió, que actuen com a complement de tot el sistema de gestió dels residus. El requisit més important és que estiguin ubicades en llocs transitats i de fàcil accés.

3. La separació de la brossa orgànica en els habitatges

El pas decisiu en el nou sistema de gestió és la separació de la brossa domèstica en dues fraccions bàsiques: l'orgànica i la inorgànica. Recuperar la brossa orgànica és important per diferents motius:

- És la fracció quantitativament més important de les deixalles: aproximadament el 40% dels nostres residus (pot arribar al 60% en les comarques rurals). Recuperar la brossa orgànica és imprescindible per assolir objectius importants de recuperació de materials.
- Produeix importants problemes de contaminació quan es diposita en abocadors: especialment la generació de lixiviats i de gasos com el metà. La Unió Europea està preparant una proposta de directiva d'abocadors que limita gradualment l'abocament de residus orgànics.
- És el material ecològicament més valuós i "net" de les nostres escombraries. També és fàcilment reciclable mitjançant la transformació en compost. L'adob obtingut és pot aplicar en substitució dels adobs químics i ajuda a mantenir la fertilitat del sòl. Aquesta utilització permet tancar el cicle de la matèria orgànica.
- La separació de la brossa orgànica en els habitatges

facilita la recuperació dels materials inorgànics i millora l'eficàcia de tot el sistema de recollida i tractament en el seu conjunt.

- La Llei 6/93, reguladora de residus, estableix l'obligatorietat de la seva recuperació en els municipis de més de 5.000 habitants. El Programa de gestió de residus municipals de Catalunya (PGRMC) i el Programa metropolità de gestió dels residus municipals (PMGRM) desenvolupen els objectius i les actuacions concretes per assolir els objectius plantejats per la Llei.

Però, la recuperació de la brossa orgànica en un municipi comporta un seguit de canvis a diferents nivells que cal tenir molt presents:

- **Canvis en l'organització domèstica:** com a mínim s'afegeix un nou cubell a la cuina per a les restes orgàniques i es manté el que ja hi ha per a la fracció inorgànica. Això comporta una redistribució de l'espai domèstic. Al mateix temps també introdueix canvis en la freqüència de deposició de les deixalles i introdueix un altre element innovador: la bossa biodegradable per a la brossa orgànica (de paper o de plàstic fet a partir de midó de blat de moro).

Aquest fet és el que transforma definitivament el ciutadà en un "cogestor" dels residus municipals. Ja no és només un "usuari" del servei de recollida sinó que passa a ser, sobretot, el primer gestor del sistema de recollida.

- **Canvis en l'organització municipal del servei de recollida:** la introducció d'un nou cubell en els habitatges comporta la introducció d'un nou contenidor al carrer i l'organització de circuits diferenciats de recollida per a cada fracció.
- **Canvis en la concepció del servei:** els residus passen de ser quelcom sobrer, una cosa de la qual cal desfer-se, a ser recursos que cal aprofitar. Un nou concepte del servei que cal explicar als ciutadans i que, al mateix temps, modifica la lògica d'intervenció i els missatges dels responsables públics. Alhora, si el ciutadà és un actor principal del servei, ha d'estar degudament informat dels resultats col·lectius de la seva acció i participar en les decisions de millora i d'adequació del servei.

Això ens obliga a plantejar la recuperació de la brossa orgànica com una **reorganització de tot el servei de recollida** en comptes de com una recollida selectiva més.

Una reorganització que subordina la tecnologia a utilitzar en el servei de recollida als objectius mediambientals del servei. No es pot oblidar, però, que la qualitat i la quantitat del material recollit estan estretament relacionades amb el sistema de recollida que s'implanti.

La **brossa orgànica** es transporta a la planta de compostatge. En aquesta instal·lació es transforma en compost, un valuós adob orgànic que es pot aplicar en agricultura, jardineria, reblliment de talussos d'obres públiques, regeneració de sòls degradats...

Articles

La planta de compostatge de l'experiència Residu Mínim està ubicada a Torrelles de Llobregat i tracta la brossa orgànica dels municipis de Molins de Rei, Torrelles de Llobregat i Castellbisbal.

La **fracció inorgànica** (bàsicament envasos i embolcalls de plàstic, llaunes i altres metalls i productes i envasos de composició mixta) es transporta fins a la planta de triatge. En aquesta instal·lació els residus se separen i es classifiquen per materials i després s'adrecen als diferents sectors industrials per tal de recuperar-los com a primeres matèries. La concreció dels convenis entre l'Administració i Ecoembalages España, SA determina les condicions de comercialització dels materials

recuperats. I la viabilitat econòmica d'aquestes instal·lacions.

La planta de triatge de Molins de Rei estarà construïda a finals de 1999 i permetrà completar l'aplicació del nou model de recollida selectiva.

L'aplicació de Residu Mínim o de qualsevol altre model de recollida selectiva integral exigeix el desenvolupament d'un ampli ventall d'activitats d'educació ambiental per garantir la col·laboració ciutadana.

L'EDUCACIÓ AMBIENTAL, UNA EINA PER ESTIMULAR LA PARTICIPACIÓ CIUTADANA

Alhora de parlar d'educació ambiental, el primer que crida l'atenció és la manca de consens respecte del mateix concepte a causa de la diversitat de maneres d'entendre l'educació, la diversitat de concepcions sobre medi ambient i, fins i tot, les diferents maneres d'entendre les relacions entre educació i medi ambient.

La comprensió dels problemes ambientals requereix l'aportació de conceptes i de procediments provinents de diferents camps disciplinaris. Alhora cal utilitzar diferents llenguatges per compartir i comunicar les idees i les actuacions. Però a la presa de consciència no s'hi arriba a partir de la suma de coneixements, sinó per la construcció de noves maneres de veure i analitzar els fenòmens i les actuacions.



Planta de compostatge de Torrelles de Llobregat

En la posada en funcionament de nous sistemes de gestió de residus fonamentats en criteris preventius, el ciutadà és un proveïdor de primeres matèries al sistema de recollida, però no solament això. *El ciutadà és l'agent del canvi.*

És en aquest marc on situem les intervencions d'educació ambiental. És a dir, l'objectiu de les activitats d'educació ambiental és possibilitar els aprenentatges en la presa de decisions davant la resolució de problemes ambientals concrets. L'educació ambiental és una eina per promoure *la participació ciutadana.*

La participació ciutadana és un element d'aprofundiment democràtic. Cal que els ciutadans/nes tinguin una percepció clara respecte que poden influir en les decisions que es prenen sobre política ambiental per tal que s'involucrin en el tema i cal establir els mecanismes necessaris perquè sigui així.

A l'hora de desenvolupar les activitats d'educació ambiental no hi ha receptes màgiques, però la realització de diferents campanyes sí que ens porta a establir un seguit de conceptes o criteris que cal incorporar en les actuacions:

· *La informació no és suficient, cal vincular-la a canvis reals*

Aconseguir que els ciutadans adquireixin coneixements tècnics sobre un problema ambiental afavoreix la preocupació real per aquests problemes. Però l'educació ambiental no és únicament ensenyament vers el medi ambient.

És més fàcil recordar el que s'aprèn si es posa en pràctica immediatament. Així, cal considerar la significativitat de vincular directament l'educació ambiental a canvis reals i concrets en què la població pugui posar en pràctica els aprenentatges i participar activament en les millores ambientals.

· *La base d'un compromís de l'Administració*

Les diferents experiències desenvolupades arreu demostren que si es posen els elements a l'abast de la ciutadania i se la informa adequadament, això es tradueix en una participació activa si s'entén com una millora.

Garantir una gestió correcta amb criteris mediambientals i actuar amb transparència respecte de la magnitud del problema i la solució plantejada són elements clau per promoure la participació ciutadana.

· *Importància de fixar la responsabilitat ciutadana*

Cal situar els ciutadans en un context de corresponsabilitat i que els missatges d'educació ambiental explicitin tots els agents socials i econòmics que hi intervenen i en quin grau de responsabilitat. Recordant sempre que el ciutadà no és l'únic responsable dels problemes ambientals.

· *Presència pública continuada*

Per assolir el canvi real i progressiu que es pretén, cal garantir una presència pública continuada i sistematitzada al llarg de tot el procés d'aplicació.

Per això, a més de planificar intenses campanyes en moments de noves implementacions, cal preveure espais d'expressió continuada i mecanismes de contacte, seguiment, participació i/o suport a les activitats organitzades

Per assolir una participació creixent, és imprescindible planificar també actuacions de manteniment de la informació i sensibilització.

· *Grup diana: tota la població*

Quan es planteja un canvi en el sistema de gestió dels residus municipals cal tenir molt present que el grup diana és tota la població. Per aquest motiu, cal combinar els missatges generals adreçats al conjunt de la població amb intervencions específiques que s'adaptin als diferents col·lectius i sectors socials.

La superposició i la correlació de diferents recursos, activitats i estratègies han de garantir l'arribada de la informació a tots els ciutadans.

· *Incorporació dels àmbits d'interacció ciutadana*

Cal remarcar la importància d'intervenir en els diferents àmbits on s'expressen els ciutadans: associacions de veïns/nes i de consumidors, entitats cíviques, centres d'ensenyament, sectors comercials, sectors industrials, el conjunt del teixit social i, alhora, respectar i incorporar els seus canals d'expressió.

· *El retorn dels resultats de l'acció col·lectiva*

La informació dels resultats assolits i la comprensió de la força de l'acció col·lectiva són imprescindibles perquè

el ciutadà pugui vincular el seu esforç quotidià anònim a una millora ambiental concreta (menys residus a l'abocador, disminució dels impactes ambientals i sanitaris causats pels residus...).

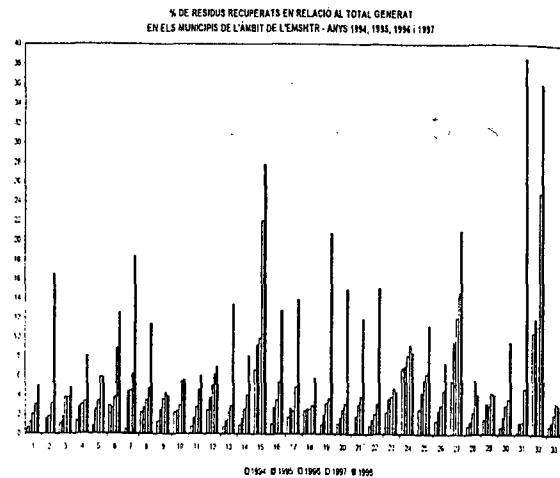
RESULTATS DE L'EXPERIÈNCIA 'RESIDU MÍNIM' (1998)

El fracàs de les polítiques preventives

Abans d'analitzar els resultats de recuperació, hi ha un fet important que cal destacar: l'augment dels residus produïts. Aquest fenomen és generalitzat en tot l'entorn metropolità i en el territori català en general. Tot i que les causes d'aquest increment en la producció de residus són diverses, encara la causa principal (constatat en les estadístiques econòmiques) és el consum de les unitats domèstiques.

Articles

L'experiència Residu Mínim avança en un context polític



en què es fa palesa la mancança absoluta de mesures efectives per reduir els residus i d'un fracàs de l'objectiu prioritari de les polítiques públiques en aquesta matèria.

La recuperació de la brossa orgànica augmenta els percentatges de recuperació dels residus municipals

Molins de Rei ha estat el primer municipi a complir la Llei reguladora dels residus, en el sentit que ha implantat en tot el municipi la recollida separada de la matèria orgànica.

Les dades de recuperació de Molins de Rei (al voltant del 30%) i de Torrelles de Llobregat (al voltant del 35%) mostren la importància de la recollida selectiva de la brossa orgànica a l'hora d'assolir alts percentatges de recuperació de materials.

Però cal tenir molt present que per completar l'experiència Residu Mínim falta construir encara dues instal·lacions: la deixalleria de Molins de Rei i la planta de triatge. Fins que tot el sistema no estigui en funcionament, totes les valoracions que es puguin fer sobre el nivell d'assoliment dels objectius cal considerar-les com a parcials.

Aquest fet no treu que es pugui ser optimista, a partir de les dades de recuperació assolides, en pensar la possibilitat de recuperar el 75% dels residus municipals, objectiu inicial de Residu Mínim.

Si bé l'anàlisi dels resultats és parcial, podem considerar les altres aportacions que la realització de Residu Mínim ha suposat. Per una banda, ha permès desenvolupar projectes ambientals en col·laboració amb diferents administracions públiques, tot respectant les entitats ecologistes o socials que els hem elaborat, com ara el CEPA. Tot i que les directrius comunitàries

% DE RESIDUS RECUPERATS EN RELACIÓ AL TOTAL GENERAT
EN ELS MUNICIPIS DE L'ÀMBIT DE L'EMSHR
ANYS: 1994, 1995, 1996, 1997, 1998

	1994	1995	1996	1997	1998
1 Badalona	0,65	1,25	2,08	3,09	5,04
2 Badia	0,00	1,62	1,87	3,19	16,62
3 Barberà del V.	1,10	1,79	3,83	3,78	4,87
4 Barcelona	1,42	2,79	3,07	3,39	8,14
5 Begues	0,86	2,61	3,42	5,94	5,91
6 Castellbisbal	2,98	2,74	3,81	8,91	12,57
7 Castelldefels	0,47	4,42	4,54	6,25	18,44
8 Cerdanyola	2,25	2,74	3,53	4,73	11,46
9 Cornellà	1,33	2,50	3,63	4,29	3,96
10 El Papiol	2,33	2,42	2,98	5,48	5,66
11 El Prat de Ll.	0,77	1,68	2,85	4,65	6,06
12 Espugues	2,49	3,74	5,03	6,21	6,95
13 Gavà	0,76	1,37	2,25	2,93	13,45
14 L'Hospitalet	0,91	1,58	2,57	4,05	8,12
15 Molins de Rei	6,64	9,22	9,92	21,96	27,85
16 Montcada i Reixac	1,08	2,84	3,55	5,34	12,78
17 Montgat	1,75	2,69	2,35	4,84	13,91
18 Pallejà	2,43	2,62	2,58	2,99	5,80
19 Ripolllet	0,96	1,95	3,15	3,64	20,74
20 Sant Adrià	1,10	1,64	2,49	3,15	14,95
21 Sant Andreu B.	0,12	1,81	3,04	3,85	11,90
22 Sant Boi de Ll.	0,90	1,56	2,07	3,15	15,08
23 Sant Climent	2,24	3,66	3,84	4,77	4,41
24 Sant Cugat del Vallès	6,78	6,99	8,05	9,25	8,42
25 Sant Feliu de Ll.	2,61	4,26	5,52	6,24	11,23
26 Sant Joan Despi	1,39	2,42	2,99	4,48	7,37
27 Sant Just Desvern	5,45	9,75	12,06	14,62	21,00
28 Sant Vicenç dels H.	0,89	1,30	2,23	5,59	4,11
29 Sta. Coloma de Cerv.	1,54	3,12	2,95	4,24	4,10
30 Sta. Coloma de Gr.	0,69	1,78	2,96	3,59	9,50
31 Tiana	0,19	1,23	1,24	4,67	38,61
32 Torrelles	10,47	11,95	11,09	24,90	36,06
33 Viladecans	0,85	1,29	2,10	3,26	3,06
TOTAL	1,42	2,62	3,19	3,99	8,91

s'afarten d'insistir que aquest és un camí privilegiat per fomentar la participació ciutadana i l'aprofundiment democràtic, avui per avui, l'actitud de "permetre" la presència de les entitats ecologistes en la gestió és encara una actitud molt poc habitual en les pràctiques dels ajuntaments i administracions de Catalunya.

Potser, a hores d'ara, l'èxit més significat de Residu Mínim ha estat aconseguir el suport entusiasta i unànim del moviment ecologista i social d'arreu de Catalunya. I el que és molt important, és l'exemple concret que el moviment civic contraposa a les temptacions de moltes administracions públiques que continuen fent més cas als grans interessos financers (promoció de la incineració i de l'abocament dels residus) que no pas a la prevenció (promoció de la reducció i de la recuperació dels residus per aconseguir justament un... residu mínim).

LA GESTIÓ DELS RESIDUS MUNICIPALS A CATALUNYA: SITUACIÓ ACTUAL I PERSPECTIVES

Per fer-nos una idea de com està el panorama en el conjunt del país, analitzem les dades de producció i destinació dels residus municipals segons les *Dades del medi ambient a Catalunya* publicades pel Departament de Medi Ambient i l'Institut d'Estadística de Catalunya, reproduïdes en el quadre següent:

any	producció	Incineració	abocament	reciclatge i compostatge
1991	2.700.135t	487.279 (18%)	1.767.950 (65,5%)	444.906 (16,5%)
1994	2.824.428t	560.815 (19,9%)	1.817.347 (64,3%)	446.226 (15,8%)
1997	2939.768t	721.988 (24,5%)	1.986.101t (67,4%)	231.679t (7,9%)

Aquestes dades il·lustren el retrocés dels objectius de recuperació de residus enunciats en la Llei 6/93 en el nostre país, mentre que la incineració avança com a sistema de tractament finalista. Aquesta evolució al llarg dels darrers anys a Catalunya corrobora les conclusions de nombrosos treballs científics i referències bibliogràfiques que palesen aquesta incompatibilitat entre el progrés de les recollides selectives i la recuperació dels recursos que contenen els residus, d'una banda, i el manteniment de la incineració amb recuperació d'energia o sense, d'una altra.

El desplegament del Programa de gestió dels residus

municipals de Catalunya (PGRMC) i la seva concreció en l'àmbit metropolità, el Programa metropolità de gestió dels residus metropolitans (PMGRM) han de millorar substancialment aquests resultats, però a hores d'ara, tot i introduir noves pautes d'actuació, no ho han aconseguit.

I pel que fa a la reducció de residus, s'ha deixat passar l'oportunitat més clara d'incidir-hi amb l'aprovació del Programa de gestió dels residus d'envasos de Catalunya, elaborat per la Junta de Residus a partir de la directiva d'envasos i la Llei d'envasos i residus d'envasos.

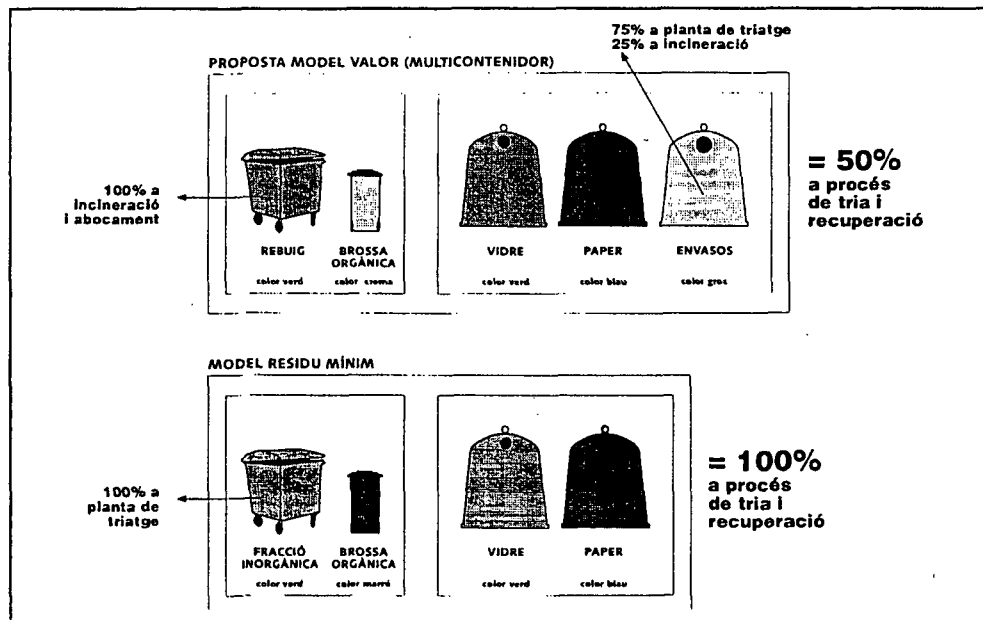
Aquest pla promou la recollida d'envasos de plàstic, de metall i mixtos mitjançant un contenidor específic (de color groc). L'entitat promotora de la recollida selectiva d'envasos ha estat creada per les empreses del sector (Ecoembalages España, SA).

Ens trobem, doncs, davant un model de recollida que prioritza la recollida selectiva d'una part dels envasos i embalatges –els lleugers– davant les mesures de precaució i prevenció i que estableix un model més complicat per al ciutadà i amb objectius baixos de recuperació, perquè aquests envasos representen un percentatge baix en pes del conjunt de la brossa.

Les administracions no poden defugir de vetllar per la protecció del medi i de la salut de les persones i desplegar les mesures de precaució i prevenció, abans de les solucions al final de la canonada.

Des del moviment civic s'ha evidenciat la insuficiència de les mesures establertes en els plans d'actuació pel que fa a la reducció de residus i als baixos objectius de recuperació proposats. Les conseqüències són ben clares: una part important de residus es continuen portant cap a instal·lacions de tractament finalista (abocadors i incineradores).

Articles



LA PLATAFORMA CÍVICA PER LA REDUCCIÓ DE RESIDUS (PCRR), UNA NOVA RESPOSTA DEL MOVIMENT CÍVIC A "L'INFART PER LES DEIXALLES"

La Plataforma Cívica per la Reducció de Residus (PCRR) agrupa més de 80 entitats ecologistes, veïnals i de consumidors/ores de tot el país. Des del moviment cívic es reivindica l'absoluta prioritat al desplegament de mesures orientades a la reducció de residus i a la recuperació i el reciclatge de materials.

Davant l'evidència de la manca d'impuls de les administracions d'aquest país a garantir l'interès col·lectiu i la tolerància davant un model industrial que no incorpora criteris de reducció de residus d'una manera prioritària i que continua fomentant solucions de final de canonada, els col·lectius de la PCRR hem desenvolupat diferents actuacions arreu de Catalunya, i entre les més significades cal comentar:

- Accions de compra col·lectiva a les principals superfícies comercials del país per retornar-los els residus (envasos i embolcalls) que ens adjunten quan comprem els productes, alhora que exigir el dret dels ciutadans a comprar sense generar tants residus.
- Elaboració d'un pla alternatiu al Programa metropolità de gestió dels residus municipals (PMGRM) en el qual es plantejava la viabilitat dels sistemes de gestió de residus fonamentats

en la reducció de residus i la recuperació màxima de materials, alhora que feia innecessària la incineració de residus.

- Presentació de la primera iniciativa legislativa popular (ILP) al Parlament de Catalunya per tal de prohibir la incineració de residus. Una campanya que sota el lema "No cremem les deixalles, recuperem-les", ha aconseguit 102.000 signatures de ciutadans preocupats per "l'infart per les deixalles" que pateix el nostre país. Recordem que la xifra necessària perquè es tramiti com a llei és de 65.000.
- Campanya "1.000 entitats catalanes per a la reducció de residus" (en realització). Aquesta campanya té com a objectiu implicar les entitats cíviques en la pràctica del consum responsable i en la difusió popular de les solucions que proposem per reduir i recuperar els residus.

La PCRR és un nou exemple de la preocupació del moviment cívic català per la situació actual quant a la gestió dels residus municipals. I també és un exemple de la voluntat i la capacitat de proposar i impulsar polítiques de gestió fonamentades en criteris preventius.

Només amb una actitud decidida de les administracions podem resoldre els problemes ambientals ocasionats per la producció de residus en el nostre país. Solució que depèn, en bona part, de la capacitat per establir mecanismes clars de participació ciutadana que permetin incorporar les propostes ciutadanes a les polítiques públiques.