

# ELS MOVIMENTS MIGRATORIS A SANT FELIU DE LLOBREGAT: EL CAS DE LES MIGRACIONS PROCEDENTS DE LAUJAR DE ANDARAX



EVA ROSAS FEIJÓO  
Sociòloga

Dossier

L'objectiu d'aquest article és oferir una primera aproximació als moviments migratoris que s'han donat a Sant Feliu de Llobregat al llarg d'aquest segle, centrada en l'estudi d'un cas concret de migracions en cadena. L'objecte d'estudi d'aquesta investigació és, doncs, el fenomen migratori que va suposar que un gran nombre d'habitants de Laujar de Andarax, població situada en plena Alpujarra d'Almeria, s'instal·lés a Sant Feliu de Llobregat.

## Alguns apunts sobre les migracions a Catalunya, 1900-1975

Com a moltes altres poblacions catalanes, a Sant Feliu l'arribada massiva d'immigrants procedents d'altres regions de l'Estat espanyol va donar lloc a una nova realitat social. Aquests moviments de població van suposar un punt d'inflexió en l'evolució demogràfica de Catalunya, que entre 1900 i 1975 va triplicar els seus efectius.

A l'hora d'estudiar el fenomen, diversos autors han distingit entre dues grans onades migratòries que s'han donat a Catalunya durant el segle vint. La bona situació de l'economia catalana a principis de segle va propiciar la primera onada migratòria, que es va produir entre 1900 i 1936, sobretot de 1916 a 1930. Aquestes migracions, procedents de zones rurals de Catalunya i del llevant espanyol (País Valencià, Múrcia i Aragó, a més d'un important contingent procedent d'Almeria), van fomentar el creixement demogràfic de Barcelona i les comarques del seu entorn. La segona gran onada migratòria es va produir entre 1950 i 1975. Va ser el període de creixement demogràfic més fort de tota la història de Catalunya, sobretot durant els anys seixanta, dècada de màxima

immigració. Aquests van ser anys d'augment de la demanda de mà d'obra a causa de la forta industrialització i de l'inici del procés de terciarització. Va ser una etapa d'auge de l'economia catalana, en què Barcelona i el seu entorn tornaven a ser els principals pols d'atracció d'immigrants procedents de les àrees rurals de l'Estat espanyol. L'any 1975, però, s'inicià un període de recessió econòmica que va coincidir amb la fi d'aquesta tendència migratòria.

En molts casos, aquests moviments de població de les àrees rurals als centres industrials van consolidar unes xarxes migratòries que van donar lloc a les anomenades migracions en cadena. Aquest tipus de migracions es caracteritzen pel protagonisme que adquireixen llaços de dependència personal com el parentiu, l'amistat o el veïnatge a l'hora de configurar el procés migratori. Així, en les migracions en cadena els individus són reclutats de manera gradual per part d'altres. Tot s'inicia amb l'arribada dels pioners a la nova ciutat, que promouen el trasllat progressiu de més persones del seu mateix poble o regió d'origen. D'aquesta manera, una part dels fluxos migratoris dels anys seixanta poden interrelacionar-se amb les mobilitzacions dels anys quaranta i cinquanta.

Des del punt de vista espacial, això es tradueix en l'existència d'àrees urbanes (per exemple, Sant Feliu) habitades per persones d'origen geogràfic comú (Laujar) i vinculades moltes elles per llaços socials anteriors. Aquest fet és determinant a l'hora d'entendre la construcció de microniversos residencials, laborals o socials relativament tancats, que repercuteix en els mecanismes identitaris.

Un cop introduïdes unes pinzellades molt bàsiques que

situen i contextualitzen l'objecte d'estudi d'aquest article, a continuació es presenten els primers resultats d'un estudi sobre les migracions de Laujar de Andarax a Sant Feliu de Llobregat. La intenció és que això esdevingui el punt de partida per a una investigació més àmplia del fenomen, que intenti recuperar i estudiar una petita part del passat recent de Sant Feliu de la qual tots som protagonistes.

### Les migracions de Laujar de Andarax a Sant Feliu de Llobregat: una aproximació quantitativa

#### Dossier

Davant la manca d'estudis previs sobre els processos migratoris a Sant Feliu, es va optar per donar un primer enfocament quantitatiu a la investigació. El primer pas va ser, doncs, fer un buidatge del Padró de Sant Feliu de l'any 1965, per tal de poder quantificar la població objecte d'estudi i, alhora, classificar-la segons algunes característiques bàsiques.

Es va seleccionar el Padró de l'any 1965 sobre la base de dos criteris. En primer lloc, perquè es partia de la hipòtesi que les migracions de Laujar es van donar, principalment, durant els primers anys de la segona onada migratòria, amb la qual cosa ja quedaven recollides en aquest Padró. I en segon lloc, perquè el nombre d'habitants de Sant Feliu l'any 1965, 12.945, feia aquest Padró més manejable que padrons posteriors. A banda d'altres limitacions metodològiques, cal tenir en compte, però, que el fet de treballar amb aquest Padró condiciona els resultats d'aquesta investigació, que només recull dades sobre aquells immigrants procedents de Laujar que l'any 1965 vivien a Sant Feliu. El que es presenta a continuació és una anàlisi estadística d'aquestes dades que ens permetrà fer una primera

aproximació al fenomen objecte d'estudi.

L'any 1965, Sant Feliu tenia 12.945 habitants, dels quals 389 eren procedents de Laujar de Andarax. Aquesta quantitat és prou significativa, si tenim en compte que la població de Laujar entre els anys 1930 i 1960 va oscil·lar entre 3.000 i 3.800 habitants. En números relatius, els individus procedents de Laujar representaven el 3% de la població total de Sant Feliu.

### Distribució de la població segons el sexe i l'edat

D'aquests 389 individus, un 53,2% eren dones, mentre que un 46,8% eren homes (taula 1). És una distribució relativament equilibrada, amb un lleuger predomini de les dones per sobre dels homes. Aquest major nombre de dones resulta força significatiu i, juntament amb altres variables que comentarem més endavant, pot esdevenir un indicador que ens ajudi a caracteritzar el fenomen estudiat.

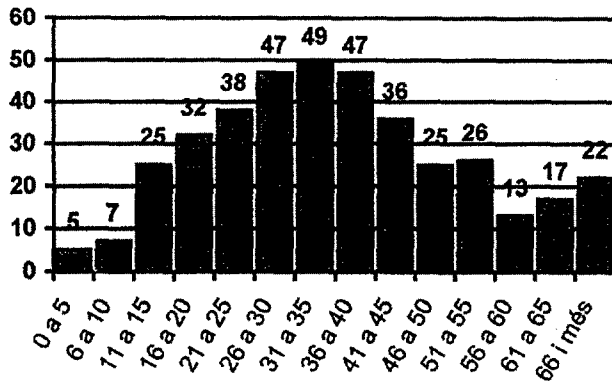
Respecte a l'edat, la gran majoria dels individus es concentraven en un interval que va dels 16 als 45 anys (taula 2). El grup d'edat més nombrós era el de 31 a 35 anys (12,6% de la població estudiada), seguit dels grups de 26 a 30 anys i de 36 a 40 (12,1% cadascun). Altres grups d'edat força nombrosos eren el de 21 a 25 anys (9,8%), de 41 a 45 anys (9,3%) i de 16 a 20 anys (8,2%). Els majors de 50 anys representaven un 20,1% del total de la població estudiada, mentre que els menors de 16 sumaven el 9,5%. En tractar-se d'un col·lectiu en ple procés migratori no ens ha d'estranyar la gran concentració d'individus en determinats grups d'edat, així com una mitjana d'edat relativament jove, situada al voltant dels 37 anys.

Taula 1. Distribució de la població segons el sexe

	Nombre	%
Homes	182	46,8
Dones	207	53,2
Total	389	100

Font: Elaboració pròpia a partir de les dades del Padró de 1965 de Sant Feliu de Llobregat

Taula 2. Distribució de la població segons grups d'edat (nombre)



Font: Elaboració pròpia a partir de les dades del Padró de 1965 de Sant Feliu de Llobregat

### Característiques del nucli familiar

Pel que fa a l'estat civil, la majoria dels individus estudiats estaven casats (64%), mentre que un 27% eren solters i un 9% vidus. En relació amb aquesta variable, també és interessant estudiar si els matrimonis tendien a produir-se dins del grup, és a dir, si els migrants procedents de Laujar es casaven amb individus del seu mateix origen geogràfic. D'aquesta manera es pot establir el grau d'endogàmia en el matrimoni (taula 3). Així, s'ha trobat que, tot i que els orígens dels cònjuges són força diversos (tan diversos com ho eren els orígens dels habitants de Sant Feliu), gairebé la meitat (48,4%) dels individus estudiats tenien un cònjuge nascut a Laujar. En menor nombre, també hi ha força matrimonis en què el cònjuge era nascut a Sant Feliu (12,9%) i en què el cònjuge procedia d'alguna altra localitat de la província d'Almeria (10,1%).

Aquestes dades sobre el grau d'endogàmia en el matrimoni, juntament amb el predomini de dones entre els migrants procedents de Laujar, esmentat en l'anterior apartat, poden ser indicatives d'una migració eminentment familiar. Així, una part força significativa d'aquest moviment de població estaria formada per matrimonis joves, molts d'ells amb fills. Es tracta, però, d'una hipòtesi sobre la qual s'hauria d'aprofundir

en futures investigacions, ja que les dades obtingudes fins ara només ens permeten traçar possibles línies d'interpretació que ajudin a comprendre millor el fenomen estudiat.

Respecte al nombre de fills, cal tenir en compte que aquesta variable només recull dades sobre els fills que en el moment de fer-se el Padró vivien amb els pares. Per tant, les dades obtingudes es refereixen, sobretot, a famílies amb fills joves que encara no s'havien independitzat. Així doncs, la majoria dels individus només tenien un fill (37,8%), seguits de prop per aquells que en tenien dos (35,7%). Més distanciat es troben els qui tenien tres o quatre fills (13,5 i 8,7% respectivament), i molt més lluny els qui en tenien cinc o més (4,3%).

Finalment, pel que fa al nombre d'individus que componien els nuclis familiars, una quarta part de la població estudiada vivia en famílies de quatre individus, un 18,8% ho feia en famílies de tres membres, un 17,2% en nuclis de cinc membres i un 14,7% en nuclis de dos individus. En els extrems s'ha trobat que prop d'un 22% de les persones estudiades vivia en famílies nombroses (de sis o més membres), mentre que només un 1,5% vivia sol.

Taula 3. Distribució de la població segons el lloc de naixement del cònjuge

Lloc de naixement	Nombre	%
Laujar de Andarax	120,00	48,4
Resta d'Almeria	25,00	10,1
Sant Feliu de Llobregat	32,00	12,9
Resta de Barcelona	10,00	4,0
Murcia	12,00	4,8
Altres	49,00	19,7
Total (casos vàlids)	248,00	100,0
No hi consta	141,00	
Total	389,00	

Font: Elaboració pròpia a partir de les dades del Padró de 1965 de Sant Feliu de Llobregat

Dossier

#### Distribució de la població segons l'ocupació

Aquesta és una variable força difícil d'estudiar a causa, en primer lloc, de la gran disgregació dels resultats obtinguts (s'han comptabilitzat fins a un total de cinquanta-set ocupacions diferents) i, en segon lloc, de la manca d'una categorització fiable de les dades incloses en el Padró, ja que trobem categories molt generalistes (com, per exemple, treballar en una fàbrica), d'altres que es refereixen a sectors concrets de la producció (metal·lúrgia, tèxtil, etc.) i d'altres molt més concretes (barriler, repassadora, retalladora, etc.). D'entre tot aquest desgavell d'ocupacions, però, el primer que cal destacar és que la població estudiada es distribuïa entre un 53% d'actius i un 47% d'inactius.

L'ocupació que més vegades es repeteix és la de mestressa de casa (37,6%), a la qual es dedicava la immensa majoria de les dones, 139 d'un total de 207 (un 67%). D'entre el 33% restant de dones que sí que declaraven treballar fora de casa, moltes ho feien dins el sector tèxtil o en oficis relacionats amb aquest sector.

Pel que fa a la resta d'ocupacions, els individus més nombrosos són els qui treballaven en el tèxtil (7,8% de la població estudiada), els paletes (5,9%), els metal·lúrgics (4,6%), els mecànics (4,1%) i els jornalers (3%). La majoria de les ocupacions que apareixen s'engloben en el sector de la indústria i la construcció, sector hegemònic sobre el qual s'afermava llavors l'economia de la zona en què s'integrava Sant Feliu. Força menys nombrosos eren aquells migrants que treballaven en el sector de serveis, mentre que era testimonial la quantitat d'individus que es dedicava a

tasques agrícoles i ramaderes (taula 4).

#### Any d'arribada a Sant Feliu i zona de residència

Respecte a l'any d'arribada a Sant Feliu, el gruix dels individus estudiats va arribar en el període comprès entre els anys 1945 i 1965. Si analitzem la seva arribada per quinquennis, trobem que fins al 1939 l'arribada d'immigrants procedents de Laujar va ser molt reduïda. Un cop acabada la Guerra Civil, durant el període de 1940 a 1944 el nombre d'immigrants va experimentar un augment força significatiu, augment que es va incrementar durant el període de 1945 a 1949 i, sobretot, en el de 1950-1954. Durant la segona meitat de la dècada dels anys cinquanta, el nombre d'immigrants va descendir força en relació amb el període anterior, però va tornar a experimentar un augment considerable durant la primera meitat dels anys seixanta, darrera data de referència per a aquest estudi. En aquest període, el nombre d'arribades anuals va ser similar als valors registrats durant la primera meitat dels cinquanta (taula 5). Aquesta dada, juntament amb el fort descens de població que va experimentar Laujar al llarg dels anys seixanta i setanta, ens fa pensar que amb posterioritat a l'any 1965 el ritme d'arribades es podria mantenir en nivells similars o fins i tot augmentar.

Una variable força interessant d'estudiar en els casos de migració en cadena és el grau de concentració geogràfica de la població immigrada en la societat d'acollida. En aquest sentit, la hipòtesi de partida seria que els migrants d'un mateix origen tendeixen a viure concentrats en determinades zones de la ciutat de destí. En aquest cas, a l'hora d'estudiar la localització dels

Taula 4. Distribució de la població segons ocupació

Ocupació	Nombre	%
Tèxtil	29	7,8
Paleta	22	5,9
Metal·lúrgic	17	4,6
Mecànic	15	4,1
Jornaler	11	3,0
Fàbrica	8	2,2
Rajoler	8	2,2
Fonedor	7	1,9
Peó	7	1,9
Productes químics	6	1,6
Cambrer	5	1,3
Altres actius	61	16,5
Estudiant	16	4,3
Mestressa de casa	139	37,6
Jubilat	15	4,1
Altres inactius	4	1,1
Total (casos vàlids)	370	100,0
No hi consta	19	
Total	389	

Dossier

Font: Elaboració pròpia a partir de les dades del Padró de 1965 de Sant Feliu de Llobregat

migrants, es va optar per dividir Sant Feliu en cinc grans zones que, si fa no fa, es correspondrien de manera aproximada amb els barris que conformen actualment la ciutat. Una de les zones ocuparia el que avui és el barri de Roses–Castellbell i estaria delimitada pel passeig del Comte de Vilardaga, la Carretera i la via del ferrocarril. Una segona zona s'estendria en el que avui són els barris de Can Calders i de la Salut, és a dir, des del passeig del Comte de Vilardaga fins a la car-retera del Sàns, per sobre de la via del ferrocarril. Una altra zona estaria compresa entre la via del ferrocarril i la carretera de Laureà Miró, ocupant bona part de l'actual barri de Can Nadal. I finalment, una cinquena zona s'estendria al llarg dels barris de Falguera i de Can Nadal, en el terreny delimitat entre la Carretera i el riu. Aquesta divisió s'ha fet tenint en compte la morfologia de Sant Feliu a meitat dels anys seixanta, força diferent de l'actual.

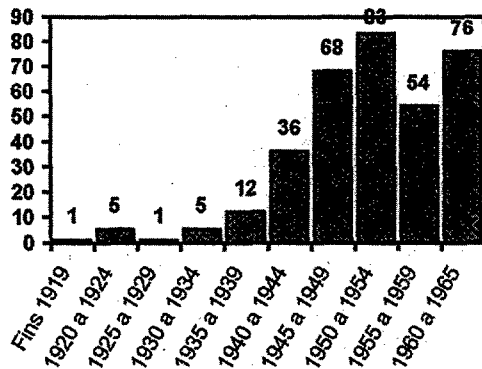
Així doncs, s'ha observat que la major part dels immigrants procedents de Laujar vivien, l'any 1965, a la zona de Roses–Castellbell (32,1%) i a la de Can Calders i la Salut (37%). Aquestes eren zones de recent urbanització que van anar creixent a mesura que arribaven immigrants procedents d'altres indrets de l'Estat. Força menys nombrosa era la presència de persones nascudes a Laujar a la part més vella de Sant

Feliu, situada per sota de la via del tren. A la zona de Can Nadal compresa entre la via i la Carretera, hi vivia un 13,1% de la població estudiada, mentre que un 15,4% vivia a la zona de Falguera i de Can Nadal, situada entre la Carretera i el riu. Finalment, cal assenyalar que un 2,3% habitava en zones situades als afores del nucli urbà (taula 6).

La concentració no solament es donava per barris, sinó també per carrers. Així, trobem que en determinats carrers la presència d'aquests immigrants és força significativa, com, per exemple: els carrers de Lleida, Dr. Brugarolas, Daoíz i Velarde, Joaquim Prats i Ramon Ribas, al barri de Roses–Castellbell; els carrers d'Agustí Domingo, Lluís G. Rius i Sagrament, a la zona de Can Calders i la Salut; el carrer de Pere Álvarez al barri de Can Nadal, i la carretera de Laureà Miró i el carrer de Falguera a la zona del barri de Falguera.

Si relacionem la zona de residència amb l'any d'arribada dels migrants a Sant Feliu, s'observa, com era d'esperar, que els primers d'arribar es van instal·lar majoritàriament al centre de la ciutat, sobretot a Can Nadal i menys a la zona de Falguera. Per contra, aquells que van arribar posteriorment van tendir a viure en zones perifèriques de nova construcció.

Taula 5. Distribució de la població segons l'any d'arribada a Sant Feliu (nombre)



Font: Elaboració pròpia a partir de les dades del Padró de 1965 de Sant Feliu de Llobregat

Taula 6. Distribució de la població segons la zona de residència a Sant Feliu

Zona	Nombre	%
Roses-Castellbell	125	32,1
Can Calders i la Salut	144	37
Can Nadal	51	13,1
Falguera i Can Nadal	60	15,4
Altres	9	2,3
Total	389	100

Font: Elaboració pròpia a partir de les dades del Padró de 1965 de Sant Feliu de Llobregat

#### Això només és un punt de partida...

Finalment, i per concloure, cal assenyalar que el que es presenta en aquest article no és res més que una instantània que reflecteix algunes característiques del col·lectiu d'immigrants procedents de Laujar que l'any 1965 ja s'havia instal·lat a Sant Feliu. Amb tot, aquesta primera aproximació ens obre possibles vies d'anàlisi de la realitat d'aquest cas concret de moviment migratori. Així, al llarg d'aquest article hem anat traçant una descripció més o menys acurada d'alguns trets bàsics del col·lectiu estudiat, alhora que hem introduït algunes hipòtesis que poden guiar futurs treballs de recerca sobre aquest tema. Estem, doncs, davant d'una instantània que pot servir com a punt de

partida per afrontar una investigació més profunda sobre aquest exemple de migració en cadena. Només així, el coneixement sobre la realitat d'aquest col·lectiu i, per extensió, de les societats d'origen (Laujar) i d'acollida (Sant Feliu), esdevindrà complet.

#### Bibliografia

COMAS D'ARGEMIR, Dolors; PUJADAS MUÑOZ, Joan Josep. "Familias migrantes: reproducción de la identidad y del sentimiento de pertenencia". A: *Papers*, núm. 36 (1991). Pàg. 33-56.

PARRAMÓN, Clara Carme. *L'Hospitalet de Llobregat: similituds i diferències. Algunes característiques de les poblacions immigrades a Catalunya en els anys seixanta.*

Bellaterra: memòria de doctorat, 1997.

PARRAMÓN, Clara Carme. "Associacionisme ètnic al Baix Llobregat". A: *Materials del Baix Llobregat*, núm. 3, 1998. Pàg. 111-121.

PASCUAL, Àngels; CARDELÚS, Jordi. "Migracions a Catalunya: entre la mobilitat i l'assentament". A: GINER, Salvador [dir.]. *La societat catalana*. Barcelona: Generalitat de Catalunya. Institut d'Estudis Catalans, 1998. Pàg. 189-199.

PUIG, Angelina. "La Guerra Civil espanyola, una causa de l'emigració andalusa en la dècada dels anys cinquanta?" A: *Recerques*, núm. 31 (1995). Pàg. 53-69.

SANCHO, Socorro; ROS, Carme. "La població de Catalunya en perspectiva històrica". A: GINER, Salvador [dir.]. *La societat catalana*. Barcelona: Generalitat de Catalunya. Institut d'Estudis Catalans, 1998. Pàg. 91-116.

## NOTES

<sup>1</sup> S. SANCHO I C. ROS (1998).

<sup>2</sup> Per exemple, a Almeria, província de forta tendència emigratòria al llarg de tot aquest segle, el 63% de l'emigració es dirigeix als centres industrials de Catalunya.

<sup>3</sup> C. C. PARRAMÓN (1997).

<sup>4</sup> D. COMAS D'ARGEMIR; J. J. PUJADAS (1991).

<sup>5</sup> En el següent padró, de 1970, la població de Sant Feliu havia experimentat un fort creixement (21.751 habitants), que gairebé duplicava els habitants registrats en el padró anterior.

<sup>6</sup> Dades de censos i padrons.

<sup>7</sup> S'ha interpretat que cada full del padró correspon a un nucli familiar. Amb tot, cal tenir en compte que, sovint, es donava el cas que en un mateix habitatge convivia més d'una família, cosa que ens fa pensar que, en realitat, les famílies eren més extenses del que deien els papers.

<sup>8</sup> A falta d'una anàlisi més acurada i si ens atenim al model de les migracions en cadena, podem considerar que aquests individus van ser els "pioners", que, posteriorment, van atreure la resta.

Dossier



D'esquerra a dreta les "laujarenyes" Luisa González Cazorla, Isabel Rodríguez Jiménez i Milagros Ramos Blázquez, davant els pisos Bertrand, un dels llocs de residència dels primers emigrants procedents d'aquesta població, 1949. ACSFL. Donació de Manuel Menàrgues Medina.





*Família Martín Vique, procedent de Laujar de Andarax, quan construïen la seva pròpia casa al carrer de Joan de Batlle, 1955-1956. ACSFL. Fotografia cedida per Josep Martín Vique.*



*El barri Roses Castellbell de Sant Feliu de Llobregat en l'etapa de construcció. Un dels nuclis on més s'aplegaren els immigrants de Laujar de Andarax, 1975. Fons: AHCSFL. Fons de l'Ajuntament de Sant Feliu de Llobregat.*