

# La recerca arqueològica al Pla d'Urgell: estat de la qüestió

**Raimon Graells**

Universitat de Lleida

## **1. INTRODUCCIÓ**

Seguidament voldria presentar-vos una breu reflexió en veu alta sobre l'estat actual de la recerca arqueològica al Pla d'Urgell a partir de la documentació publicada.

La recerca arqueològica al Pla d'Urgell compta amb gairebé 100 anys d'intervencions arqueològiques i estudis que ofereixen una ampla bibliografia polaritzada en dos termes municipals particulars (Torregrossa i Sidamon) i en un període històric més concret, la protohistòria.

Alguns altres termes han ofert dades arqueològiques (casos del Poal o de Golmés), però són els primers els que presenten una major seqüència de recerca. Aquest panorama dona bona mostra de la parcialitat de la investigació arqueològica a les nostres terres i permet reflexionar sobre el (des-) coneixement del nostre passat més remot.

Com de ben segur haureu observat, l'activitat arqueològica reglada actualment no s'interessa pel Pla d'Urgell. No hi ha cap excavació programada en curs i únicament algunes activitats dins de la prevenció o salvament han dut a terme activitats de seguiments arqueològics durant aquests darrers anys. Una presentació de la totalitat d'aquesta activitat durant el darrers catorze anys s'ha anat publicant de manera sistemàtica a la *Revista d'Arqueologia de Ponent* (avui consultable per internet a la pàgina rap.udl.cat).

## **2. EL (DES-)CONEIXEMENT PER PERÍODES**

Si fem una recollida de les publicacions i notícies de les dades arqueològiques podrem valorar aquest deficient coneixement. Deixo de banda la documentació recollida a la carta arqueològica i notícies puntuals ja que no contribueixen a l'objectiu del present treball: valorar el grau de coneixement del passat arqueològic. A tal efecte seguiré un ordre diacrònic des dels períodes més antics fins a l'època medieval.

### **2.1. Prehistòria**

En primer lloc, el paleolític, neolític, calcolític i bona part de l'edat del bronze (amb l'excepció del període del Bronze Final) són períodes absents en la recollida bibliogràfica i únicament l'estudi d'un bifaç procedent de Bellví (Ferrer, Marí, Rovira 1992), propi del Paleolític Inferior, n'és una excepció. Però aquest estudi no s'inseria dins d'un projecte d'anàlisi sobre el paleolític a la Plana Occidental Catalana ni va generar l'inici d'una línia de recerca en aquest sentit,<sup>1</sup> sinó que va correspondre a un estudi puntual.

En tot cas la presència d'un complex poblament durant el paleolític s'ha documentat en àrees properes com la vall de La Femosa (Carbonell *et al.* 2004; Pena *et al.* 2005), possiblement per les avantatges que suposa un curs d'aigua continuat.

Com sabem, el Pla d'Urgell no disposa de cursos d'aigua i únicament les basses naturals i l'estany d'Ivars suposarien llocs d'abastiment i per tant condicionarien el poblament.

---

1. Cal dir, però, que aquesta troballa i la seva publicació s'han considerat per a estudis més amplis com la tesi doctoral de J. Garcia (2005: 711).

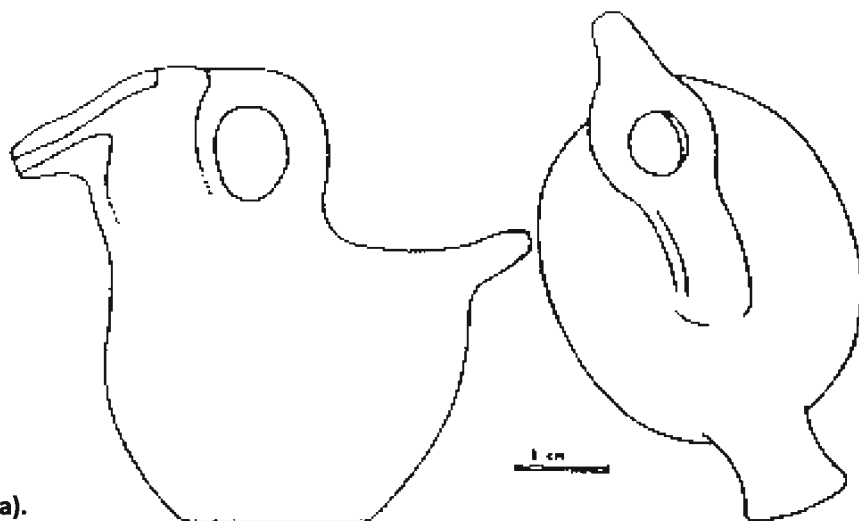
Sumat a la poca representació del paleolític s'ha de destacar l'absència de dades respecte al període comprès entre el neolític i el bronze antic, que de ben segur ha de ser un moment on el poblament s'e-structura i augmenta numèricament, com es desprèn de la proximitat dels jaciments garriguencs de Minferri a Juneda (Alonso i López 2000; Equip Minferri 1997; López et al. 2002) i el Collet de Puiggròs (Piera et al. 2008).

## 2.2. Protohistòria

Aquest és el període que millor estudiat està. En un sentit ampli, la protohistòria des de l'edat del bronze final fins a la romanització, ha estat centre de l'atenció per nombrosos investigadors. En primer lloc d'egut a un hàbitat construït en pedra; en segon lloc a la progressiva superació dels condicionants naturals com l'aigua, ja que es documenten cisternes construïdes (Marí i Garcès 1993); i en tercer lloc per una situació sobre el territori escollida en base a criteris topogràfics dominants. D'una banda aquests fets han dificultat la seva destrucció per tasques agrícoles i ha convertit aquests jaciments en punts de fàcil identificació.<sup>2</sup>

Destaquen tres jaciments que per raons diverses, que seguidament comentaré, han aconseguit fer-se un nom dins de la investigació peninsular: en primer lloc el Tossal de les Tenalles de Sidamon,<sup>3</sup> en segon lloc el poblat de Margalef a Torregrossa i finalment la necròpolis de la Pena a Torregrossa. A més, podem afegir altres jaciments com el Complex de la Pena a Torregrossa (Gallart 1982), el Tossal del Molinet del Poal (Junyent 1982), Bellfort a Miralcamp i el Tossal I i II de Golmés (González 1980 i 1981). Aquests últims els podem considerar com a «menors» dins del món investigador, però per-meteu-me que a les conclusions faci la lectura del perquè d'aquest tractament.

Els tres jaciments singulars corresponen a una necròpolis de la primera edat del ferro (s.VII-VI aC) que es caracteritza per túmuls circulars amb cista central amb una única urna ceràmica que conté els ossos cremats dels difunts. Els aixovars es caracteritzen per l'escàs número d'objectes metàl·lics i l'absència d'importacions mediterrànies, si es consideren les fibules de doble ressort com a produccions locals. La necròpolis fou excavada i exhaurida per un grup d'aficionats de Puigvert de Lleida i d'Artesa de Lleida, el grup La Femosa i es va seguir pel prof. E. Junyent. L'estudi el va dur a terme J. Gallart, qui el va presentar com a tesi de llicenciatura i en va publicar un breu resum (Gallart 1988).



**Figura 1. Vas zoomorf del poblat ibèric de Margalef (Torregrossa) (Junyent 1972a).**

2. Excepció del Tossal I de Golmés (González 1980) i d'una part de la necròpolis de la Pena (Gallart 1982).

3. Les referències principals sobre aquests tres jaciments es poden veure a la bibliografia. La bibliografia no és exhaustiva, doncs el nombre de cites i mencions són habituals en la bibliografia especialitzada.



Figura 2. Tortera amb inscripció ibèrica del poblat ibèric de Margalef (Torregrossa) (Ferrer 2008).

El poblat de Margalef, també descobert pel col·lectiu La Femosa, ha gaudit de dues excavacions: la primera duta a terme pels descobridors i la segona, reglada i dirigida pel professor J. Maluquer de Motes l'any 1975. Les intervencions no van exhaurir el jaciment i, a l'espera d'una futura excavació, el jaciment presenta una cronologia entre el període ibèric ple i final (s.IV-II aC). El jaciment és especialment conegut per la quantitat i qualitat dels materials ceràmics,<sup>4</sup> amb algunes formes singulars com els vasos zoomorfs (Junyent 1972a; Vilar 1994; Prados 2004)<sup>5</sup> i especialment pels vasos importats amb vernís negre (Junyent 1974; Principal 1996).<sup>6</sup>

El poblat del Tossal de les Tenalles de Sidamon correspon a la intervenció més antiga coneguda al Pla d'Urgell. El programa d'excavacions de l'Institut d'Estudis Catalans va portar a Colomines i a Duran i Sanpere a intervenir-hi el 1915.<sup>7</sup> Les nombroses troballes efectuades en aquell moment van donar peu a una publicació dins de la sèrie internacional del *Corpus Vasorum Antiquorum* (Barcelona II) i van significar un referent per a l'estudi de la ceràmica ibèrica al nivell dels conjunts d'Azaila o Sant Miquel de Llúria. D'altra banda, les dades de l'excavació no es van donar mai a conèixer. Avui, afortunadament, el jaciment està en curs de revisió i estudi per part d'un equip coordinat pel doctor I. Garcés, qui va dirigir-hi una segona intervenció a finals dels vuitanta. Aquesta intervenció va permetre l'establiment de la seqüència cronològica completa que inicia a l'edat del bronze final (IX aC) fins al s.II aC. Val a dir, però que el coneixement del moment final del jaciment s'havia establert anys abans a partir de l'estudi analític de la ceràmica de vernís negre (Barberà 1964-1965; Principal 1993).

### 2.3. Període romà

Un cop deixem la protohistòria tornem a la migradesa de dades. La fase romana presenta únicament un parell d'estudis publicats: El primer sobre l'estudi de l'assentament romà del paratge de Margalef al terme municipal de Torregrossa (Farré i Miró 1990) i el segon és l'estudi de la vil·la romana de Cantaperdius de Bellvís (Sanmartí, Marí, Mascort 1982).

4. Altres materials especialment significatius són un fragment de braçalet cèltic en pasta vítria blava i una tortera amb inscripció ibèrica incisa (Ferrer 2008: 256).

5. Un altre vas zoomorf especialment singular és el recuperat al veí poblat del Tossal de les Tenalles, que representa un porc (Serra i Colominas 1958-1965: 17, Planche 5.11).

6. Els materials de la necròpolis de la Pena i del poblat de Margalef están dipositats al Museu de l'Associació la Femosa a Artesa de Lleida.

7. Els materials es van dipositar al Museu d'Arqueologia de Catalunya qui els ha custodiat fins a la creació del Museu Diocesà i Comarcal de Lleida qui després d'un conveni signat el 25 de gener de 2001, subscrit el 23 de desembre de 2005, va regularitzar l'intercanvi dels materials del Tossal de les Tenalles mitjançant dipòsit.



**Figura 3. Excavació del Tossal de les Tenalles (Sidamon) amb A. Duran i Sanpere i J. Colominas amb un morter de pedra.**

#### 2.4.- Període medieval i modern

Finalment el període medieval compta únicament amb dades soltes com l'excavació d'una sitja medieval al Tossal del Molinet del Poal (González i Rodríguez 1981), un estudi arqueològic sobre el Castell de Barbens (González 2005) al que recentment es pot sumar l'excavació del 2006, sota la direcció de T. Gilibars, de la qual no es té cap dada publicada.

#### 3.- INTERVENCIIONS SILENCIOSES...

Però l'arqueologia a les nostres terres ha donat altres casos. Les activitats recents (des de 1995) es divideixen entre seguiments d'obres, sondejors, prospeccions i avaluacions d'impacte (com el cas de l'Estany d'Ivars). Un breu llistat il·lustra l'escassa activitat i el nul coneixement dels resultats:

Any 1998.- Prospeccions arqueològiques programades, El Segrià, Les Garrigues i el Pla d'Urgell, Departament d'Antropologia Social i Prehistòria de la UAB, sota la direcció de M. Solsona i A. Ferrer.

Any 1999.- Excavació d'urgència a Bellfort (Miralcamp) sota la direcció d'E. Solanes.

Any 2000.- Seguiment de la Crta. C-233 sota la direcció d'E. Tartera.

Any 2000.- Seguiment de la Línia de conducció de Gas Natural, sota la direcció d'E. Arbós.

Any 2004.- Seguiment del Traçat del Gaseoducte entre Miralcamp i Torregrossa, sota la direcció de L. Santanach.

Any 2005.- Seguiment de la Crta. C-233, Variant de Vilanova de Bellpuig, sota la direcció de J. Llop.

Any 2006.- Prospecció a l'Interfluvi dels rius Ondara i Sió (Cervera, Granyanella, Les Olugues, Plans de Sió, Barbens, Tàrrega, Tornabous, Segarra, Pla d'Urgell i Urgell) sota la direcció de D. Montanero.

Any 2006.- Seguiment de la Variant de Miralcamp a Ctra.L-200 i connexió N-Ia i N-II (Miralcamp, Mollerussa i Fondarella, Pla d'Urgell) sota la direcció de F. Busquets.

Any 2007.- Seguiment de la Variant de Miralcamp Ctra. L-200 (Pk 2+300 al 3+700) (Miralcamp, Pla d'Urgell) sota la direcció de J. A. Benítez.

Any 2008.- Seguiment de l' ARE – Sector Sub-16 Ferrocarril (Mollerussa, Pla d'Urgell), sota la direcció de M. López.

Any 2008.- Seguiment del Polígon 5, Parcel·la 33 (Vila-sana, Pla d'Urgell), sota la direcció de F. Giral.

Després de veure aquesta relació d'intervencions ens adonem de que no es coneixen els seus resultats. Cal advertir però, que la majoria d'intervencions de seguiment d'obres no acostumen a donar resultats concrets i molts cops serveixen més per a delimitar àrees negatives, sense jaciment arqueològic, que per a identificar nous jaciments. Però en alguns casos, els seguiments donen noves dades, nous jaciments, com per exemple el jaciment de Bellfort a Miralcamp que possiblement es dataria en període ibèric. Però per què no coneixem aquestes dades? L'escassa entitat de les troballes no té perquè privar-nos d'accedir-hi, ans al contrari, hauríem de poder concentrar els resultats i donar-los a conèixer. Però com?



Figura 4. Kàlixos ibèric del Tossal de les Tenalles (Sidamon) (Barral i Colominas 1958-1961).

#### 4.- A TALL DE CLOENDA

Possiblement la manca d'una unitat geogràfica o d'un accident particular que vertebrí el territori hagi estat un factor decisiu a l'hora de proposar un estudi sistemàtic del poblament en un període concret al Pla d'Urgell. Tot i així hem vist que el Pla d'Urgell, tot i la seva petita superfície, presenta una nombrosa quantitat de jaciments coneguts. D'aquests hem vist que molt pocs han gaudit d'una recerca científica i d'un seguiment per part del món acadèmic. A més, avui únicament el Tossal de les Tenalles de Sidamon és el jaciment que està immers en un projecte integral d'estudi. La resta de jaciments no, motiu pel que ens hauríem de preguntar les raons. La majoria de jaciments han estat parcialment publicats (Margalef o la Pena a Torregrossa i Tossal del Molinet del Poal), senzillament esmentats en altres publicacions (Complex de la Pena a Torregrossa, d'ins Gallart 1982) o coneguts de manera indirecta a partir de dades del Servel d'Arqueologia.

Així, el desconecement del passat arqueològic del Pla d'Urgell no és tant a causa d'una absència de jaciments o d'activitat (menor, sens dubte, que en altres comarques catalanes) sinó a causa d'un dèficit de publicacions. La iniciativa del Grup Mascampà serà un excel·lent espai per a donar a conèixer bona part d'aquestes dades i servirà, de ben segur per a incentivar l'estudi dels diferents períodes.

#### BIBLIOGRAFIA:

- ALONSO, N., LÓPEZ, J. B. (2000): «Mirferrí (Juneda, Garrigues): un nou tipus d'assentament a l'aire lliure a la plana occidental catalana, durant la primera meitat del segon mil·lenni cal. BC», *Tribuna d'Arqueologia*, vol. 1997/8, p. 279-306.
- BALIL, A. (1955): «Dos ejemplares de la ceroplastia del Tossal de les Tenalles», III Congreso Nacional de Arqueología, Zaragoza.
- BARBERÀ, J. (1964-65): «La ceràmica barnada de negre del poblado ibèric del Tossal de les Tenalles de Sidamunt (Lérida)», *Ampurias*, XXVI-XXVII, p. 135-163.

- CAMPILLO, D. (1993): «Un esquelet infantil del Tossal de les Tenalles (Sidamon)», *Homenatge Tarradell*, p. 535-536.
- CARBONELL, E., *et al.* (2004): «Los Conjuntos Paleolíticos de La Femosa (Lleida): Contexto Geomorfológico y Arqueológico», in E. Allué i J. M. Martín (Coords.), *Actas del 1er Congreso Peninsular de Estudiantes de Prehistoria* (Tarragona, 8-11 abril 2003), p. 158-164.
- EQUIP MINFERRI (1997): «Noves dades per a la caracterització dels assentaments a l'aire lliure durant la primera meitat del II mil·lenni cal BC: primers resultats de les excavacions en el jaciment de Minferri (Juneda, Les Garrigues)», *RAP*, 7, p. 161-212.
- FARRÉ, R., MIRÓ, B. (1990): «Margalef un assentament ibèric i romà», *Ilerda*, XLVIII, p. 119-128.
- FERRER, M., MARÍ, LL., ROVIRA, J. (1992): «El Bifaç amigdaloides de Bellvís (Pla d'Urgell) en el conjunt de bifaços de Catalunya», *Gala*, 1, p. 53-63.
- FERRER, J. (2008): «Ibèric Kastaun: un element característic del lèxic sobre torteres», *Cypsela*, 17, p. 253-271.
- GALLART, J. (1982): *La necròpolis de incineració de la Pena, Torregrossa (les Garrigues)*, Memòria de Llicenciatura Inèdita. Estudi General de Lleida, Lleida, 1982.
- GALLART, J. (1988): *Avenç de l'estudi de la necròpolis d'incineració de la Pena (Torregrossa, El Pla d'Urgell)*. Quaderns d'Arqueologia del Grup de Recerques de «La Femosa», 3.
- GALLART, J., LLUSÀ, A. (2004): «Aportaciones al inventario de las estelas discoidales de las Comarcas del Segrià, Les Garrigues y el Pla d'Urgell (Lérida)», *Actas del VII Congreso Internacional de Estelas Funerarias* (Santander 24-26 de octubre de 2002), vol. 3, p. 965-994.
- GARCÉS, I., MARÍ, LL., PÉREZ-CONILL, J., PUCHE, J. M. (1993a): «Ocupacions de la tradició del bronze recent i dels camps d'urnes tardans al Tossal de les Tenalles de Sidamon», *RAP*, 3, p. 249-285.
- GARCÉS, I., MARÍ, LL., PUCHE, J. M., SORRIBES, E. (1993b): «Un enterrament infantil al Tossal de les Tenalles (Sidamon, Pla d'Urgell)», *Homenatge Tarradell*, p. 528-534
- GARCIA, J. (2005): *Tecnologia lítica i variabilitat de les indústries del pleistocè mitjà i superior inicial del nord-est de la península ibèrica i sud-est de França: nivell G de la caune de l'Aragó, la Selva i Conques del Rosselló, Ter i Lacustre de Banyoles*. Tesi doctoral, URV, [http://www.tesisenxarxa.net/TEISIS\\_URV/AVAILABLE/TDX-0324106-140421/](http://www.tesisenxarxa.net/TEISIS_URV/AVAILABLE/TDX-0324106-140421/)
- GONZÁLEZ, J.R. (1980): «Un grave problema arqueológico: la reciente destrucción de yacimientos (El Tossal-I de Golmés)», *Ilerda*, XLI, p. 113-126.
- GONZÁLEZ, J. R. (1981): «El Tossal-II de Golmés», *Ilerda*, XLII, p. 19-26.
- GONZÁLEZ, J. R., Rodríguez, J. I. (1981): «Excavación de un silo medieval en el Tossal del Molinet (El Poal)», *Ilerda*, XLII, p. 13-15.
- GONZÁLEZ, J.R. (2005): «Estudi arqueològic del castell de Barbens», *Urtx*, 18, p. 25-62.
- JUNYENT, E. (1972a): «Los materiales del poblado ibérico de Margalef, en Torregrossa (Lérida)», *Pyrenae*, 8, p. 89-132.
- JUNYENT, E. (1972b): «Sobre una vasija ibérica del poblado de Margalef, en Torregrossa (Lérida)», *BRSAT*, 113-120, p. 69-72.
- JUNYENT, E. (1974): «La cerámica barnizada de negro del poblado ibérico de Margalef, en Torregrossa (Lérida)», *Miscelánea Arqueológica, XXV aniversario de los cursos internacionales de Prehistoria y Arqueología en Ampúrias (1947-1971)*, I, Barcelona.
- JUNYENT, E. (1982a): «Tossal del Molinet, El Poal», *EAC*, 1, p. 256-257.
- JUNYENT, E. (1982b): «La Pena, Torregrossa», *EAC*, 1, p. 268-269.
- LOPEZ, J. B., *et al.* (2002): *Colors de terra: la vida i la mort en una aldea d'ara fa 4000 anys. Minferri (Juneda)*. Quaderns de la sala d'arqueologia, 1, Institut d'Estudis Ilerdencs, Lleida.
- MALUQUER DE MOTES, J. (1982): «Margalef, Torregrossa», *EAC*, 1, 251-253.
- MARÍ, LL., GARCÉS, I. (1993): «Una cisterna pre-ibèrica al Tossal de les Tenalles (Sidamon)», *Grup de Recerques de les Terres de Ponent*, IX, p. 7-17.

- PEÑA, J. L., *et al.* (2005): «Los yacimientos paleolíticos del valle de La Femosa (Lleida) en su contexto geomorfológico y arqueológico», in N. Bicho, M. S. Corchón (Coords.): *O Paleolítico: actas do IV Congreso de Arqueologia Peninsular* (Faro, 14 a 19 de Setembre de 2004), p. 321-334
- PÉREZ-CONILL, J. (1988): «Noticia d'un horitzó pre-ibèric al Tossal de les Tenalles (Sidamon, Segrià)», VII *CIAPuigcerdà*, (Puigcerdà, 1986). Puigcerdà, p. 131-137.
- PÉREZ-CONILL, J. (1994): «Alguna cosa més arran de la ceràmica grisa del Pla de les Tenalles de Granyanella i del Tossal de les Tenalles de Sidamon», *Miscel·lània Cerverina*, 9, p. 9-20.
- PÉREZ-CONILL, J. (2005): *Prospeccions. Tossal de les Tenalles de Sidamon (Pla d'Urgell)*. 1978-81. Memòria inèdita, Barcelona.
- PÉREZ-CONILL, J. (2006): «Tres fragments ceràmics del tossal de les Tenalles (Sidamon, Pla d'Urgell), amb un acabat especial», *Arqueologia i arqueòlegs*. Actes de la XXXV Jornada de Treball. Verdú, 2004, Homenatge a Ramon Boleda Cases, p. 63-68.
- PÉREZ-CONILL, J., GARCÉS, I. (2006): «Inscripció inèdita al Tossal de les Tenalles (Sidamon)», *Arqueologia i arqueòlegs*. Actes de la XXXV Jornada de Treball. Verdú, 2004, Homenatge a Ramon Boleda Cases, p. 53-62.
- PIERA, M. ET AL. (2008): «El collet de Puiggròs. Un assentament a l'aire lliure de l'època neolítica», *Fites en el temps. VI Trobada d'estudiosos de les Garrigues*. Juneda, Fonoll, p. 23-48.
- PRADOS, L. (2004): «Un viaje seguro: Las representaciones de pies y aves en la iconografía de época ibérica», *CuPAUAM*, 30, p. 91-104.
- PRINCIPAL, J. (1993): «La ceràmica de vernís negre del Tossal de Les Tenalles (Sidamon-Pla d'Urgell)», *Gala 2*, Sant Feliu de Codines, p. 89-136.
- PRINCIPAL, J. (1996): «Vaixella fina de vernís negre del poblat de Margalef (Torregrossa, Pla d'Urgell)», *Pyrenae*, 27, p. 141-162.
- SANMARTÍ, J., MARÍ, LL., MASCORT, M. (1982): «La villa romana de Cantaperdius (Bellvis-La Noguera)», *Ilerda*, 43, p. 95-118.
- SERRA RÀFOLS, J. DE C., COLOMINES, J. (1958-1961): *Corpus vasorum antiquorum. Espagne*. Musée Archéologique de Barcelone, Fasc.II. Institut d'Estudis Catalans, Barcelona.
- VILAR, M. M. (1994): «Figura zoomorfa de Montbarbat», *Pyrenae*, 25, p. 141-149.

