

# La delinqüència a Lleida al segle XVII

*Teresa Ibars*

L'anàlisi dels grups marginals alhora que un tema poc freqüentat per la historiografia s'ha centrat, preferentment, en les grans unitats poblacionals que, al llarg dels segles, han tingut un pes rellevant ja sigui en l'àmbit de la política, de la cultura o de l'economia. Això ha fet que certes parcelles de la realitat quedessin minsament conegudes i aprofundides. En aquest sentit, s'han descuidat les classes més baixes i els grups que aquestes inclouen, no considerant-se, gairebé mai, com a part del conjunt a analitzar. Deixar-les de banda ha ajudat a construir una visió retallada i parcialitzada de certes activitats socials.

Centrant-nos precisament en un dels més marginals i marginats sectors de la població, malfactors i fora-de-la-llei, i estudiant-los en una ubicació concreta, com ho és la Lleida del segle XVII, hem pretès fer una aportació al que representa l'estudi de la vida quotidiana en les societats precapitalistes. Així, doncs, a partir de la delimitació de conceptes tals com delictes, delinqüent i justícia a la societat d'Antic Règim, hem volgut arribar a dos objectius. Per un cantó conèixer millor l'estructura de la societat lleidatana d'aquella centúria, comprovant quin paper hi jugaven els malfactors i els delinqüents; i per altre, intentar assentar unes bases sòlides que ajudin a delimitar la conjuntura social i econòmica d'aquell moment. Seria per aquest motiu que ens hem inclinat a creure que les condicions que envolten els homes d'un període, propicien unes activitats o altres. Les delictives no es trobarien pas al marge del plantejament. Tant és així que afirmem que mitjançant

l'estudi de l'afer criminal, la manera de ser peritat i reprimit i la visió que de tot aquest àmbit tenien els homes del moment, obtindrem un element més per tal de sospesar les pressions i els jocs de forces existents al si d'una societat.

Plantejat així el tema i partint de les condicions de crisi existents, a Lleida en el segle XVII<sup>1</sup>, direm que en aquell àmbit els sectors socials que més desemparats es trobaven, tenien en les manifestacions delictives un dels pocs refugis on podien emparar-se. És per això que la utilització de la violència física i legal esclareix una vessant més de les relacions internes entre els diferents grups de la ciutat. Delinqüents i víctimes, delictes i càstigs i, en general, el marc judicial en el qual tots aquests elements s'englobaven, permet fer una aproximació al tema. D'una banda com afrontaven, tant els desheretats com les classes altes, la conjuntura, i d'una altra, veure si la parcialitat o la imparcialitat del Tribunal podia o no lligar-se a alguna expressió de classe. Les penes i els càstigs han ajudat a assolir aquest propòsit.

Per mitjà dels coneguts llibres de Crims<sup>2</sup> del Tribunal de Coltellades<sup>3</sup>, ens hem endinsat en l'assumpte, ja que suposen una manifestació formidable del món quotidià de Lleida fins a la implantació borbònica. En tot cas són una font que apropa el lector a la realitat i a la manera de comportar-se i de pensar dels homes del passat lleidatà: els jocs més freqüents, les paraules més sovintment emprades en la seva parla, els seus costums diaris, i els conflictes que la convivència comportava. Observant atentament, doncs, els enfrontaments físics i verbals, els robatoris i els delictes que atacaven la moral establerta (adulteris, alcavoteries, etc.), hem arribat a delimitar de manera precisa les relacions socials horitzontals (entre les classes del mateix status) i les verticals (entre les classes de distint nivell) que s'establien entre els diferents components.

## I. La justícia

Voler apropar-nos a la visió del "Bé i del Mal" i a la consideració que d'aquests conceptes imperava, ens ha permès dilucidar els trets generals de l'actuació del Tribunal, així com el tipus de mentalitat que aquesta reflecteix. Malgrat els anacronismes i les ambigüitats que detallarem, l'aparell judicador no seria en absolut ineficaç. Si però, més que en els aspectes teòrics s'interessaria per allò pràctic, i més que en assentar o consolidar jurisprudències pretendria donar solucions concretes als problemes que quotidianament sorgien.

En principi i com a resultat dels propis privilegis de Lleida, una demanda qualsevol, promoguda davant la Cúria del Veguer, o senzillament la denúncia d'algun fet, posava en marxa l'actuació de la justícia.

El procés s'iniciava amb les declaracions dels testimonis, l'interrogatori i la defensa, si calia, de la persona acusada. Si es donava el cas d'impassibilitat, per part del reu, de procurar-se un advocat (pel cobriment dels salaris), el delinqüent podia ser defensat per "l'advocat dels pobres", al que la Cúria li assignava un tant. Tot seguit els paers i el Veguer, sota l'assessorament com a mínim de deu persones (Prohomenia de Ventura) dictaven la sentència. Això quant al seguiment del procés, pel que es refereix a l'anàlisi de les característiques que definien el tribunal i la seva manera de jutjar, s'ha de dir que es donava una amalgama d'elements de caràcter medievalitzant i d'elements de característiques més modernes. El tribunal de Coltellades reuneix, d'aquesta manera, els principals trets de la justícia de les societats precapitalistes. Trets aquests que venien a quedar definits, en la seva major part, pels sistemes de valors propis d'aquells segles de transició. En resumir-los ens hem remès, per començar, a *la indefinició del concepte de delictes* que existia. No trobem enlloc un corpus legal que permetés estendre el seu contingut a tot l'àmbit judicial. El que inexistís una noció clara i estable del que s'havia de considerar delictiu, feia que les conductes reprotxables es mesuressin segons un seguit de creences vives entre la població. No per això però, s'ha de pensar que el "*sistema judicial*" resultés totalment ineficaz, ja que, en termes generals, solventava les necessitats dels grups interessats a mantenir l'ordre vigent. Tanmateix, en no existir una normativa que ajudés a catalogar les accions dels privats, es propiciaven desigualtats entre els individus que quedaven paleses en les sentències.

El segon element definitori del Tribunal era la seva *confusió entre allò delictiu i allò pecaminós*<sup>4</sup>. No descartem l'existència d'una interrelació entre moralitat i delinqüència. Sí, però, volem remarcar la finalitat justiciera teològica que en aquest cas comportava l'esmentada confusió. Tot això suposava l'altra cara de la moneda de l'ordre establert en una societat que tants elements religiosos englobava. En tercer lloc hem considerat que, en el moment de definir el Tribunal, havíem de tenir en compte la percepció que aquell tenia de les *diferents categories de delictes*. El mal que es podia fer amb certes actuacions a l'ordre vigent, suposa un dels punts de partida. En aquest sentit ofendre el sistema moral i religiós establert, atemptar contra el cos social per mitjà d'algun dels seus representants i vulnerar o agredir persones físiques i/o el seu honor, són les referències a tenir en compte per esclarir les categories delictives.

Per acabar, una altra característica definidora del Tribunal i de la justícia que la Paeria impartia, eren les *penes emprades*. La finalitat repressiva-utilitària de les mateixes, delimita en moltes ocasions la necessitat per part del Tribunal de declarar certes accions com a no correc-

tes. És a dir, la diferent punició dels delictes i la consideració que d'ells es feia, solia dependre més de la conjuntura socio-econòmica del moment que no pas del ple convenciment que l'acció penada fos veritablement un crim<sup>5</sup>. Així davant la manca de diners que caracteritzava la Paeria, contínuament s'empraven les punicions pecuniàries com una font suplementària d'ingressos. Igualment i per aquest mateix motiu, certes actuacions individuals es catalogaven com a delictives per tal que sobre seu hi recaigués el pes d'alguna penyora crematística. En aquest sentit les pràctiques punitives devien induir la collectivitat, per un cantó, a uns pretesos comportaments<sup>6</sup> i, per l'altre, a ampliar les estratègies i les actuacions dels interessats en no arribar a un canvi del model de vida.

A partir d'això, els càstigs imposats amb més freqüència solen ser sis. En un lloc destacadíssim i amb forta continuïtat, *les penes pecuniàries* que s'imposen per a tota mena de delictes, primant però en els de caràcter violent (inclòs fins i tot l'assassinat), en els robatoris i en els assumptes que atacaven la moral establerta. Les multes solien ser elevades si es té en compte el nivell de vida material<sup>7</sup>, i se solien aplicar amb més rigor quan requeien sobre els que més dificultats tenien a pagar-les: les classes baixes. Les que s'imposaven als membres de les classes altes, gairebé mai foren tan descomunals com les dels anteriors. De la mateixa manera les punicions pecuniàries imposades als estrangers, eren més elevades quant a la quantitat. La fi utilitària d'aquest càstig s'expressa clarament. En un ambient de crisi econòmica, com és el que es respira a Lleida en el segle XVII, les multes suposen per a la pròpia Paeria, una font suplementària important d'ingressos.

Nogensmenys importants foren les penes privatives dels avantatges i seguretats que comportava el viure en una collectivitat: *els desterraments*<sup>8</sup>. A la por a la soledat, pels perills que comportava l'aïllament, s'hi devia sumar l'angoixa pel desconegut, és a dir allò pròpiament extern a l'organització social ciutadana. Aquest era un càstig que, en cas d'imposar-se i com passava ja anteriorment, tenia més vigència entre els foranis que entre els qui pertanyien a la pròpia comunitat. Una altra pena, encara que no amb la importància que hom podia imaginar, era la que es relacionava amb el *turment, tortura i mort del reu*<sup>9</sup>. Els càstigs físics solien tenir un significat exhortatiu i exemplificador alhora que intentaven restaurar vistosament l'ordre atacat. Com ja hem anat apuntant per als anteriors, la maceració solia recaure sobre aquells individus que en llur condició d'estrangers resultaven ser transgressors o sospitosos de quelcom. També trobem, amb una presència poc estimable, les penes que aprofitaven *els reus com possible mà d'obra*. Davant la manca d'un personal disposat a fer certes feines, els malfactors podien ser obligats a realitzar-les. A servir a la "*Companyia de Sa Magestat*" o a les Galeres, hi podia anar qualsevol inculpat, ja que era un

càstig aplicat més imparcialment que els anteriors. Finalment, els pocs casos en què s'imposava la *privació de llibertat*, la punició tenia més un caràcter de pas intermedi entre la dictaminació de la pena i la seva aplicació que no pas de càstig en si mateix. Tant era així que la presó estava molt poc cuidada, pel que resultava fàcil fugir-ne. La poca vigilància i la poca seguretat caracteritzaven el lloc on es tancaven els reclusos (les parts inferiors de la casa de la Paeria).

Els atenuants que es tenien en compte a l'hora d'imposar-se una pena eren ben pocs. L'edat del delinqüent, la seva salut física o mental, etc. de poca cosa servien si es tractava de mitigar la duresa del càstig. Sí que l'augmentaven, però, la condició sexual i la possible estrangeria de l'acusat.

Per tot el que anem detallant, la complexa realitat de la justícia a l'Antic Règim, exemplificada en la ciutat de Lleida, confonia conceptes, es mostrava arbitrària i no relacionava en ordre de proporció el delictes amb la pena. Un seguit de personatges, a nivell d'àmbit europeu<sup>10</sup>, llevaren la seva indignada, utòpica i finalment il·lustrada protesta. Fins a les darreries del segle XVIIIè però, aquesta de res serviria, ja que no seria fins aleshores quan triomfaria l'esperit il·luminat de la raó.

Resumint, doncs, direm que el sentit vertical que adquireix la justícia deixa entreveure un cert caràcter de classe que, si més no, comporta una repressió duta a terme des del cim social i que es projecta contra allò que no s'inclou en la mateixa categoria. Els elements de les classes baixes, i més concretament estrangers, dones i els que més pobresa denoten, s'enduen extremament la severitat d'un sistema judicial que continua preservant els elements de les societats precapitalistes.

## II. Els delictes

Encara que no els delictes, sí la valoració social dels mateixos ha anat evolucionant al llarg de la història. La seva ha estat sempre una relació contínua i constant amb les altres parcel·les de la realitat, definint i delimitant la concepció i l'acceptació per una collectivitat d'allò considerat com a delictiu. Per tant, la delinquència s'haurà d'entendre, en cada moment, com una activitat inherent a la societat i proveïda d'una lògica interna, estant els fora-de-la-lllei una part integral del conjunt<sup>11</sup>. Tant és així que les circumstàncies físiques i socials en què té lloc el delictes, inevitablement, reflecteixen els patrons de vida i l'ambient dels individus implicats en l'afer criminal.

Lleida, per les seves característiques de ciutat tradicional i rural, compta amb uns delictes fonamentats en els pressupostos de violència generalitzada que caracteritzava els períodes anteriors. Alhora però, uns nous grups socials ocuparien un lloc important entre els seus pro-

tagonistes. Sovint els nous burgesos, comerciants i fins i tot emigrants solventaven amb "*remeses, coltellades i pedrenyalades*", situacions que poc tenien a veure amb la duresa de l'agressió.

Podríem creure, com afirma Hobsbawm, que ens trobem progressivament amb una desaparició o remodelació d'aquesta societat tradicional<sup>12</sup>.

### Els delictes i les seves causes

Agressions i assassinats, robatoris i assalts a mà armada, fets que damnificaven la pau i la bona reputació de la ciutat, etc., són les malifetes més freqüents en els anys analitzats. Això dona una nova pista de com eren i es comportaven els individus d'aquella societat, i permet afirmar que les malifetes catalogades per al segle XVIIè a la ciutat de Lleida, presenten poca mobilitat i denoten un minso canvi a nivell de pautes de comportament. El delicte passaria per poques alteracions tant en les seves causes com en el tipus, ja que en tot moment suposava una resposta més a la difícil conjuntura dominant.

Malgrat tot, s'han de fer certes matisacions. La primera és que la corba delictiva sofreix una tendència a pujar conforme avança el segle. Partint d'un baix índex en els primers anys, aquest augmenta progressivament fins culminar l'any 1627. Després del buit documental de les dècades centrals, als anys 1663-1668, observem que la tendència varia de nou: el nombre de delictes torna a baixar, accentuant-se aquesta minva en el darrer dels anys analitzats (1688-1689). És així com es passa d'unes primeries de segle relativament tranquil·les, a una exacerbació criminal a mesura que ens endinsem en la centúria, per tornar-se a capgirar la pauta a les darreries de la mateixa. En els moments en què el nombre de transgressions augmentava, ni les ordinacions del 1618<sup>13</sup>, ni els intents pacificadors duts a terme per la Paeria podien evitar l'alça a què ens referíem. De manera gairebé inexplicable, si no ens referim al descens poblacional posterior a la Guerra dels Segadors, el nombre de les malifetes baixa. Aquesta explicació però no ens servirà si volem utilitzar-la també per explicar la gran davallada delictiva del 1688-1689. És sabut que la població havia començat, de nou en aquells moments, a enlairar-se igualment que, als volts de la dècada dels 60, un nou període de revifalla econòmica havia començat a donar-se. Podríem veure precisament en aquest fet una explicació que argumentés aquest descens delictiu?

Pel que fa referència a la natura dels delictes, trobem que *els robatoris*, en primer lloc, mostren un pes rellevant al llarg de la centúria. Entre ells primen els de productes bàsics o que, en principi, eren capaçs de cobrir necessitats primàries. Per exemple estarien en dita categoria menjar, blat, llenya i, fins i tot, la mateixa roba. Les incursions

en les propietats alienes que es refereixen a diners o productes ostentosos, són molt escasses. Hipotèticament podríem lligar el fet a l'alt grau d'autosuficiència de les persones i al poc relacionada que es trobava l'economia quotidiana amb l'economia de mercat. Fets, tots dos, que restarien importància al que la moneda podia suposar i al que un robatori de la mateixa podia solventar. Sens dubte treia més de situacions necessitades un "poc de blat" que no pas un objecte ostentós. D'altra banda, devia ser aquell un segle en què la misèria es degué estendre a tots els àmbits de l'economia. En el propi, i allunyat de la ciutat, camp —que a priori es podia tenir més solventat el problema de l'autosuficiència—, els atracaments eren continuats. Els camins i llocs deshabitats eren freqüentment escenaris de les més variades activitats delictives i dels més espectaculars robatoris. Ja es parli de l'àmbit estrictament rural o de l'àmbit merament urbà, haurem de dir que aquest tipus d'activitat mostra més continuïtat en els deu primers anys del segle. Seria, tal com afirma P. Vilar<sup>14</sup>, que del 1604 al 1606 la penúria assotà i castigà fortament aquestes terres.

D'altra banda, *les accions agressives i violentes* mostren el més alt dels percentatges. Sembla com si tothom es prengués la justícia per la seva mà, impeding això a la llarga una efectiva actuació del Tribunal. En qualsevol dels casos les agressivitats demostren un latent estat de por: la gent es mostra neguitosa i poc reconciliable i encara més en els moments de més crisi. Les violències produïdes per robatoris o per tal d'evitar-los, les que tenen la seva motivació en alguna causa econòmica, les que s'encaminen a atacar l'alta esfera política i ciutadana i les que intenten restablir l'honor manllevat, són les que apareixen més assíduament. Les que culminaren en l'assassinat presenten motivacions ben poc distintes a les fins ara adduïdes.

Altrament, *els assumptes que posaven en perill la moral establerta* mantenen una constància al llarg del període analitzat que cap més delictes demostra tenir. La importància dels anteriorment esmentats (robatoris i violències) radica en la seva elevada quantitat. La d'aquest en la seva constant i igualada presència en els anys estudiats. Aquestes malifetes vindrien a emmirallar la diferència existent entre la concepció idealitzada de la moral a la que li agradaria arribar a la societat, i el que realment constitueix la seva vida quotidiana. Alcavoteries, adulteris, violacions, induccions a pecar, raptos, etc., són accions que cauen dins la jurisdicció del Tribunal de Coltellades, estan totes elles represes amb força i duresa. Davant això els bordells i els hostals suposaven una via d'escapament de la rígida moral que es pretenia implantar. Finalment, altres delictes, com ara els possibles casos de bruixeria, la falsificació de moneda, el fet de portar armes il·legalment, etc., suposen un índex molt poc important en relació als estudiats més amunt. No per això els oblidarem ja que fer-ho seria retallar i parcialitzar els

perfils, quant a comportaments, de la societat lleidatana.

A manera d'explicació es podrien assimilar les pujades i les baixades del nombre de delictes al propi moviment demogràfic experimentat per la ciutat en els diferents moments del segle<sup>15</sup>. De fet, però, no sempre es corresponen els cicles demogràfics i el descens o augment del nombre de delictes, pel que les causes de la delinqüència les trobarem finalment més lligades a les conjuntures econòmiques que no pas al fet demogràfic. En un altre sentit i referint-nos a la natura del crim direm que el predomini d'una delinqüència violenta, ens transporta a una Lleida bàsicament rural i camperola. A Lleida, les institucions (en el nostre cas judicials) no han arribat íntegrament a formar part dels mecanismes mentals dels seus homes. Atemptar contra la pau, a favor de la supervivència, devia ser l'actuació lògica de la mentalitat tradicional. La justícia sembla ser més individual, particularista i venjativa, que no pas col·lectivista i social. Per aquesta raó s'entendrà l'alt índex d'agressivitat que o bé solventava les situacions en què els individus es podien trobar, o bé en prevenia d'altres que els haguessin pogut afectar.

### III. Els delinqüents

En parlar de la figura del delinqüent, hem tingut en compte, principalment, les qüestions i els plantejaments que podien arribar-la a definir. Per aquest motiu l'esgraó social ocupat, l'ofici desenvolupat, el lloc de procedència territorial i la condició sexual dels transgressors, han estat els punts de partida.

Pel que fa referència a l'*origen social* dels fora-de-la-llei<sup>16</sup>, cal fer certes puntualitzacions. Fins l'any 1627, el clar predomini de la participació pagesa en l'afer criminós, seguida per la dels sectors artesanals, ens dona indicis de la situació per on devien passar tant els uns com els altres. La seva misèria vindria de la mà de la seva manca de mitjans de producció, fins i tot d'aquells que llur ofici els exigia. Així, els pagesos sense terres i els artesans amb escassos o nuls recursos quebrantaven, per necessitat, la norma implantada per aquells altres grups que no passaven, ni de bon tros, per les seves mateixes condicions. La participació pagesa en la delinqüència veiem com es manté fins acabada la Guerra dels Segadors, anys en els quals predominaran les accions delictives dels grups no dedicats al camp. L'evolució tendent a aquest predomini delictiu "urbà", tornaria a capgirar-se a les darreries del segle. Les classes camperoles tornarien, en aquell moment, a prendre la "batuta delictiva", baixant de nou a un segon lloc les pròpiament artesanals. L'esmentada recuperació de final de segle XVII, deuria comportar un cost social que, per les constatacions fetes, hem deduït afec-



tava més el sector rural. La prova la trobaríem en el nou increment de la delinqüència protagonitzada per aquells que tenien en el camp el seu mode de vida. ¿Podien suposar les malifetes un manifest del descontentament dels sectors agrícoles? D'altra banda, els delictes dels camperols s'encaminen primordialment als robatoris de productes bàsics i de primeríssima necessitat (blat, menjar, llenya i roba). D'igual manera, les seves agressions i actuacions violentes són producte o bé d'intentar evitar els anteriors robatoris, o bé per tal de poder-los perpetrar millor.

Contràriament entre els no camperols, observem com les incursions en la propietat aliena no s'encaminen tant als productes de primera necessitat com als diners i a altres objectes no tan imprescindibles per sobreviure. Tanmateix, les seves accions violentes tampoc no es lliguen tant com les dels anteriors a qüestions referents a la supervivència. En un altre sentit, al camp, els delictes es donarien, en gran mesura, a l'interior mateix de la classe que els produïa. Tant delinqüents com víctimes eren producte d'unes mateixes condicions i necessitats. Entre els sectors urbans, la tendència variava lleugerament. En ser majoritàriament els productes robats de caire més ostentós, els grups perjudicats es deurién situar en un esgraó més elevat dins la jerarquia establerta. Al camp, doncs, trobarem una delinqüència preferentment horitzontal, mentre que a la urbs predominantment és vertical. Encara que amb una importància molt menys considerable, les persones que desenvolupaven oficis més prestigiosos (com podien ser certs "*funcionaris públics*") efectuaven frauds i atacs al bé públic o comunal de la ciutat.

És també important, en parlar dels transgressors, no oblidar la participació en l'afer delictiu de les dones i dels elements foranis a la comunitat. Aquests dos, per mitjà de les seves actuacions, no farien altra cosa sinó defensar llur posició i llur treball a l'interior d'una societat que tan poc reconeixia allò femení i que tan reactiva era front allò estrany. Resumint direm que hem observat que l'ofici, l'accés o no als mitjans de producció i la classe social a què un individu podia pertànyer, influenciaven, segons el moment, en el grau de participació i en la mesura de l'activitat criminal.

Nogensmenys important, parlant dels malfactors és analitzar la seva *procedència territorial*. La gran majoria són de la pròpia ciutat o llurs rodalies. Gairebé mai els individus totalment aliens a aquestes terres (ja fossin de la resta de la península o ja fossin de França) tenen un pes tan considerable. Així, doncs, Lleida proveïa el nombre més elevat de delinqüents que, en actuar generalment de manera violenta, demostren una por constant a la misèria i a tot allò que els podia resultar aliè. Igualment la gent dels entorns més immediats a la ciutat anava a la recerca de la seguretat que al camp li mancava i que Lleida psicolò-

gicament —per llurs muralles— li podia oferir. Així els “*Llochs de la Contributio*” o carrers de Lleida<sup>17</sup>, proveeixen un ingent d’homes a la ciutat que, donat el cas, delinqueixen arribant per aquest motiu davant del Tribunal de Coltellades. Respecte als que provinents de l’àmbit ciutadà trencaven d’alguna manera les seves normatives, tal vegada per fòbia a allò forani o per un xovinisme que no s’explica sinó per les condicions socials existents, serien els que més directament rebrien el pes de la justícia<sup>18</sup>. El típic tancament de les societats tradicionals, deuria provocar un rebuig, tant físic com mental, de tot el que en principi resultava aliè. D’aquesta manera constatem que els delictes analitzats són portats a terme majoritàriament pels autòctons; que la participació dels estrangers es mostra dèbil però constant i que la por dels uns i la recerca de seguretat i de nous horitzons dels altres, els degué moure a actuar delictivament.

Un tercer factor a considerar és el de l’*edat a la qual es delinqueix*.

#### EDAT DELS DELINQUENTS

Edat	nombre total d’individus	%
S’ignora	304	64,9
Menors de 25	73	15,5
De 25 a 30 anys	43	9,2
De 30 a 40 anys	25	5,4
Més de 40 anys	23	4,9

L’activitat delictiva, en un nombre important, és realitzada pels joves que encara no han assolit la majoria d’edat. La dificultat de tenir un treball propi, els baixos sous dels aprenents, la manca dels mitjans de producció i, per tant, la impossibilitat d’inserció social, deuria actuar com a palanca impulsora d’aquells per tal de llançar-se al món del delicte. Idènticament es pot afirmar que a partir del 1627, es dona una ampliació de l’edat dels delinqüents. El motiu, segons pensem, seria que les noves generacions de joves no substituïrien les velles sinó que se sumarien a aquelles que, de ben segur, encara no havien trobat un emplaçament social estable.

Finalment, referint-nos a aspectes un tant complementaris del tema, afirmarem que l’alt grau d’analfabetisme primarà entre els agressors<sup>19</sup>. Els privilegis de la cultura, de l’escriptura i de la lectura, quedaven reduïts a uns pocs. Els lleidatans ens apareixen en el millor dels casos incults i en el pitjor analfabets. Les signatures de les “*depositions*” judicials demostren que un alt índex no sabia escriure ni llegir i que els que sí en sabien eren una petita èlite que solien provenir de les classes nobiliàries, dels alts estrats ciutadans i dels que es dedicaven a alguna

activitat més o menys "liberal". Per contrapartida quasi cap persona de les classes baixes —i més si aquella era del sexe femení— ens apareix coneixedora de les delicadeses de la cultura ni de la utilitat tan sols de saber signar.

Ja per cloure i a manera de resum del que hem aportat sobre els delinqüents, asseverarem l'existència d'una tipologia de delictes que responia a diferents característiques segons els efectués un pagès o un artesà. En general però, totes dues manifestacions reflectien por a allò desconegut, a la misèria i a la desocupació laboral. Al mateix temps els delictes duts a terme pels foranis i per persones d'alta procedència social, no caurien dins la mateixa consideració: per a uns la seva condició agreujaria la transcendència dels seus delictes, aminorant-la per als altres. La pena recolliria i exemplificaria aquest fet.

#### IV. Les víctimes

Quant a la part passiva dels delictes, les víctimes, la seva presència social —en el cas de ser persones físiques— i la seva natura (quan es tractava de conceptes ètics, morals i institucions cíviques) té també molta importància per tal de poder delimitar l'altre vessant dels conflictes que ens ocupen. La categoria social i l'ofici dels que patien les malifetes, a l'igual que la seva procedència territorial, edat i grau cultural, aportaran suficients elements per arrodonir la visió del món del delicte.

En parlar de persones físiques que rebien l'acció directa dels altres hem de mencionar la seva triple *procedència social*. Per un cantó les classes altes en tant que englobants de personatges il·lustres de la ciutat i de llauradors. En segon lloc els mossos, jornalers i treballadors del camp, que sovint són víctimes dels delictes perpetrats per aquells de la seva mateixa condició. I finalment tots aquells que, provinents d'un medi de vida urbà (botiguers, aprenents, artesans, etc.), travessen les mateixes dificultats dels esmentats anteriorment. És per aquest motiu que la natura dels delictes que patien els uns i els altres canviaria poc.

Els delictes que atemptaven contra les classes baixes són els que primen al llarg dels anys analitzats. A més a més la seva tendència és la d'anar pujant progressivament. Deuria preocupar més la supervivència quotidiana que no l'actuació de les classes altes. Dins aquest baix esgrà social, les dones eren també contínuament víctimes d'atemptats masculins envers elles, o d'agressius entre elles mateixes. El pujant predomini de les víctimes procedents de les classes baixes troba el seu punt culminant l'any 1627. Pel que es refereix a les classes altes, numèricament, semblen tenir menys importància en aquest paper. Qualitativament però, en ser d'un grup social reduït, la importància del seu percentatge s'eleva.

El tipus de delicte que patia cadascun dels esmentats grups eren, evidentment, les agressions i els robatoris, però afectant de manera distinta els uns i els altres. Per un cantó, la violència i l'agressivitat aliena atacava més directament l'èlite ciutadana. Per un altre, entre pagesos benestants i llauradors, l'activitat agressiva perd transcendència, adquirint-ne més els robatoris i les violències que aquests generaven. Entre els sectors urbà i rural de les classes baixes, l'agressivitat i la violència generalitzada es converteixen en norma. La inseguretat que devia comportar el fet de pertànyer a la classe dels desheretats, així es deuria manifestar. Els homes que poca cosa tenien, deurien viure amb la por constant que els fossin arrabassats els seus escassos béns. De la mateixa manera, aquells que ho arriscaven tot per sobreviure, devien veure en la violència una forma d'assegurar el resultat de les accions portades a terme. Pel que fa a la delinqüència perpetrada contra les dones, direm que majoritàriament era agressiva. Elles, generalment desemparades per la llei i en molts casos vídues sense la protecció masculina, eren qui més rebien, al mateix temps, el pes de la justícia (en el cas d'infringir alguna normativa) i l'agressivitat dels homes.

Així, doncs, els robatoris afectaven en gran nombre aquells que directament o indirecta s'encarregaven de la terra. Llauradors, els seus servents i petits pagesos, són freqüentment víctimes d'aquests delictes. Això ens indica que, encara, molta gent depenia de la terra i del que aquella podia oferir per sobreviure. Els que estaven mancats de recursos, veuriem en els que els tenien una font de la que vessaven els béns que ells no posseïen. Així les classes que sortirien més perjudicades de l'afer delictiu eren les mateixes classes que el duïen a terme; que els sectors rurals, tant de les classes baixes com de les altes, eren qui més es veien afectats pels robatoris; i que, finalment, les agressions se solien portar a terme contra els membres de la societat que no tenien, i per tant que no podien oferir, els productes més bàsics provinents de la terra. Els que en tal situació es trobaven eren l'oligarquia ciutadana no terratinent, els sectors urbans de les classes baixes, les dones i, més marginalment, els estudiants.

D'altra banda, en un nombre molt elevat, *la procedència territorial de les víctimes* sol estar a la pròpia ciutat de Lleida i a les seves rodalies. Són molt pocs els damnificats provinents de terres allunyades. Altres i més eficaços deuriem ser els mètodes emprats per tal de demostrar-los l'antipatia que generaven en els lleidatans. Igualment, *l'edat i el grau cultural* atribuïbles a les víctimes acabarà d'arrodonir la visió de la delinqüència de Lleida del segle XVIIIè. Per un cantó, el total secular dels delictes s'encaminava a atacar els grups més adults de la societat, per part dels sectors poblacionals més joves<sup>20</sup>. Amb això podríem establir definitivament que aquells que més patiren l'acció dels delinqüents

eren els que ja havien assolit un cert emplaçament social, i que els que es dedicaven a atemptar contra aquests eren els que pretenien aconseguir-lo. Per altre, el grau cultural dels individus que ara ens ocupen era molt baix. En el cas d'aparèixer algun indici de saber utilitzar l'escriptura i d'entendre la lectura, es donava en individus provinents de grups socials molt concrets:

### PROCEDÈNCIA SOCIAL DELS QUE SABEN ESCRIURE

Grup social	% total del segle
Classes altes	44,92
Oficis públics, notaris, escrivents	20,79
Estudiants	20,89
Pagesos benestants	6,70
Sectors urbans	6,70

#### Altres víctimes:

##### els conceptes morals i religiosos i el bé públic o comunal

La confusió entre pecat i delicte i entre rectitud moral i rectitud cívica, que sovint hem mencionat, era la que feia que actituds anti-religioses i comportaments morals i ètics individuals, caiguessin dintre d'una jurisdicció que, en realitat, ben poca cosa hi tenia a veure<sup>21</sup>. A part dels atacs directes a allò religiós, estaven els "*pecat-delictes*" com ara ho eren els adulteris, les alcavoteries, els amistançaments i, com els anomena Lladonosa, els delictes eròtics de tota mena<sup>22</sup>. Les dones foren les més represes en cas de cometre'ls. En la resta de casos en el que elles no eren la part activa del delicte, solien adquirir el paper passiu del mateix, patint així el greuge de les accions efectuades per alguns homes —raptos, violacions, etc.—. Per la seva constància al llarg del segle, els delictes de caire pecaminós delimiten una dicotomia entre el que es creia correcte —moral implantada—, i el que realment es feia —comportament quotidià—. Front a la repressió de certs comportaments a partir de l'ideal d'ètica i moralitat a aconseguir, trobem certes vàlvules d'escapament com ara ho podien ser els bordells, els hostals, etc. Els delictes referents als "*pecats de la carn*" tenen una presència considerable al llarg del segle. La seva continuïtat i assiduïtat seran més importants que no pas el seu nombre<sup>23</sup>.

Els afers que tenien en el "*bé comunal*" i en el mateix ordre públic una fi a damnificar, suposen un percentatge gens despreciable. El fet de portar armes il·legalment o d'actuar com si l'amotinament conduís certes demandes, o bé els assaltaments a vianants per camins i de passejants per la ciutat, etc., suposava un germen desestabilitzador. Igual-

ment la presència de bandes de gitanos o "*bohemians*" per la ciutat o les rodalies, o els possibles casos de bruixeria inquietaven els lleidatans. Aquests fets (que representen un 12,97% dels delictes catalogats al llarg de la centúria) en alterar una part de la població i posar en alerta l'altra, convertien l'ordre i els interessos generals en una víctima perfecta. D'altra banda, els delictes que també perjudicaven el "*bé públic*" eren aquells que atemptaven d'una manera directa el patrimoni de la ciutat i els que tot i perjudicant inicialment a particulars, acabaven fent mal al comú (per exemple, la falsificació de moneda). Tant és així que els fraus a l'escorxador, els robatoris comesos en l'almodí, els robatoris als ramats de la ciutat o les mateixes fugides de la presó, a més a més de considerar-se com a part integrant d'una mena de picaresca, s'haurien de veure des de l'òptica de recerca de solucions front a la imperiosa necessitat que comportava la misèria generalitzada.

\* \* \*

Veiem, doncs, com un camí més per endinsar-nos en les problemàtiques d'una època, pot ser l'estudi de la delinqüència. Els conflictes que en aquest terreny es donen i les problemàtiques que comporten, els termes emprats i les mesures preses ajudaran a delimitar alhora que permetran conèixer el món dels marginats i les relacions establertes entre aquests i les classes altes. Així, doncs, els grans blocs considerats en abordar el fet delictiu de la Lleida del segle XVIII són, d'una banda, la concepció del delicte, justícia i càstig, i de l'altra, comprovar quins eren els delinqüents, qui les víctimes i quines característiques reunien tots dos. El tema però, s'ha hagut de completar analitzant la concepció de base de justícia i la pràctica judicial duta a terme per la Magistratura. Les penes i l'actuació quotidiana del Tribunal han acabat d'arrodonir i de complementar les conclusions que haguéssim pogut extraure.

Primordialment una justícia que, com hem vist, s'aplicava en un sentit vertical (de la cim social a les classes baixes), i un delicte que es perpetrava horitzontalment (bàsicament a l'interior de les mateixes classes baixes), eren fruit de concepcions confuses i poc delimitades. La barreja d'uns elements de caràcter medievalitzant i d'uns altres de caire més modern, fan que la delinqüència violenta i la inconcreció de conceptes siguin la norma. L'aplicació arbitrària d'uns càstigs en seria la màxima expressió. Els plantejaments teològics de fons que emprava el Tribunal de Coltellades, l'aleatorietat de les penes i les diferents categories de delictes a jutjar, acaben d'arrodonir les seves pautes de comportament. Com a resultat, doncs, podem entreveure intolerància i poca permissivitat que responen més a plantejaments de classe i de fòbia a allò forani, que no pas a una delimitació del concepte de delicte. Les tendències contra el que resultava aliè i de preservació dels alts

estrats ciutadans, expliquen i justifiquen que les penes més dures (econòmiques, desterraments i turments) recaiguin damunt dels estrangers i dels sectors més pobres de les classes baixes. Igualment justifiquen que segons la procedència social del malfactor es moderés o s'endurís la punició a aplicar. Per tant, la necessitat de veure malfetes certes actuacions i la fi utilitària de la justícia, es barreja amb la confusió de termes religiosos i delictius i del bé i del mal. Com a resultat l'aparell judicial es mostra fortament arbitrari, ambigu i intolerant.

Altrament, es constata que el delicte mostra dues vessants a considerar, una agressiva i una altra incursòria en la propietat aliena. El fet que aquells homes intentessin assegurar-se una supervivència més bona dins les condicions generalitzades de crisi, ho explicaria. Atemptar contra la pau violentament, suposava la segona cara del fet judicial. Volem dir amb això que el fet d'intentar-se solventar situacions i problemes amb la violència individual devia suposar una alternativa individual i particular que acabava per suplir la pròpia justícia impartida pel Tribunal. Tanmateix, els delictes es lliguen, d'una manera gairebé total, a la conjuntura socio-econòmica que els envolta. Aquesta afirmació explicaria els moviments que contínuament es donen en el nombre de delictes a l'igual que els minsos canvis que, al llarg del segle, es donen en les característiques dels malfactors.

De la mateixa manera s'entreveu com el lloc social que ocupava l'individu i l'àmbit rural o urbà on desenvolupessin la seva activitat econòmica i existencial, feia primar una o altra mena de delictes. Delinqüents i víctimes es lliguen estretament a un mateix fenomen: la convivència de dues classes antagòniques al si d'una societat marcada per la crisi. A més a més, l'existència dels sectors rurals i urbans al si de cadascuna de les dues classes, acabaria delimitant una criminalitat comesa i patida al si mateix de cada grup. El to horitzontal, doncs, dels delictes, seria una de les seves principals característiques. Tanmateix, l'anàlisi dels transgressors i de les víctimes ens proporciona la visió d'una ciutat rebeca a allò forani i amb unes dures condicions d'inserció social per als joves. En aquest sentit, la justícia també tenia un car comportament. L'edat no eximia del càstig, la procedència territorial suposa un agravant i la classe social a què es pertanyia podia palliar, encara que no eximir, la sentència dictada. En línies generals, però, direm que l'ofici, l'accés o no als mitjans de producció i el lloc social i territorial del qual prové l'individu, hi podien fer de més o de menys en la natura i quantitat de delictes comesos a l'igual que en el càstig a rebre.

Així, doncs, a partir d'anàlisis com aquesta podem arribar a esbrinar altres aspectes, fins ara poc coneguts, i noves facetes de les relacions entre les diferents i les mateixes classes socials per a la Lleida del segle XVII. Alhora també podem endinsar-nos en conceptes i actua-

cions dels homes que les protagonitzaven. Per aquest motiu, així tractada i entesa la història del delictes, obtindrem una manifestació més de la conjuntura del moment que ens interessa. En definitiva constatem que a Lleida, en aquella centúria, un ingent considerable de la població pateix agudament les condicions de crisi, igualment comprovem que els més afectats s'abocaven, malgrat els perills que això comportava, a les actuacions no permeses per tal d'assegurar la seva continuïtat, i que en definitiva les inclemències de la conjuntura si no justificaven sí explicaven certes conductes criminoses.

- <sup>1</sup> J. Lladonosa, *Història de la ciutat de Lleida*. Lleida, 1980. pp. 173-237.
- <sup>2</sup> Els llibres de Crims es troben a l'Arxiu Històric Municipal de la Paeria de Lleida. Concretament per al segle XVII, hem treballat els que fan referència als anys:
 

1604	Reg. A-833
1605	Reg. A-834
1609	Reg. A-835
1619	Reg. A-836
1627	Reg. A-837
1663-1668	Reg. A-838
1688-1689	Reg. A-839
- <sup>3</sup> El tribunal al qual ens referim és conegut popularment com de Coltellades (punyalades). Aquest formava part de les jurisdiccions reals inferiors de Catalunya, pel que reunia totes les característiques dels tribunals de vegueria. Els seus orígens datarien del segle XIII, just en aquells moments en què l'autoritat superior es veia impossibilitada, per ella mateixa, d'aconseguir una pacificació efectiva del territori, imposant així els seus representants pel mateix. Els veguers, doncs, són els que en el nostre cas formen bàsicament el Tribunal, i tenen el seu origen com a representants del poder suprem, amb una jurisdicció local i territorial i amb l'expressa missió d'aconseguir la pau. A Lleida, i per les mateixes prerrogatives dels Paers, aquests, el veguer i els prohoms constitueixen un entramat judicial que arribaria a mostrar-se tal com nosaltres el coneixem en el segle XVII. Aquest tribunal només tingué atribucions en allò criminal i en molt poques ocasions en allò considerat com a delictes religiosos de més importància i que deurien pertocar a la Inquisició. Solament quedaven al marge de la seva actuació els clergues i els religiosos.
- <sup>4</sup> F. Tomas y Valiente, *El derecho penal en la monarquía absoluta. Siglos XVI-XVII-XVIII*. Madrid, 1969. Aquest autor afirma: "*Delito y pecado así realidades más que paralelas convergentes, y su gravedad se graduará en cierto modo recíprocamente. En los casos en los que la ley humana castiga acciones como la herejía, el adulterio o el incesto, tales delitos son graves y pueden pensarse severamente porque encierran una grave ofensa a Dios, es decir, porque son pecados mortales. Y cuando más allá del precepto divino pero derivando de él la norma, el legislador considera delitos, ciertas acciones que contravenían directamente el bien de la República, tales delitos, nos enseñan los teólogos, son también pecados graves. Se trata pues de dos nociones sútilmente manejadas en mútuo apoyo.*" Vegeu pàg. 219-243.



- <sup>5</sup> Amb això volem dir que un fet que, per exemple, en un moment determinat no era gaire important, en un altre podia servir de pretext per fer anar algú a remar a Galeres. La manca de mà d'obra per a certs treballs podia provocar primer que es consideressin delictives accions que en un altre moment no ho haguessin estat i, segon, que s'imposés aquesta pena i no una altra.
- <sup>6</sup>
- | Penes                                | Nombre de casos | %     |
|--------------------------------------|-----------------|-------|
| Manca la sentència                   | 156             | 39,39 |
| Multes                               | 125             | 31,46 |
| S'ignora per anonimat del delinqüent | 56              | 14,11 |
| Desterrament                         | 19              | 4,97  |
| Penes corporals i de mort            | 15              | 3,27  |
| Presó                                | 7               | 1,75  |
| Galeres                              | 6               | 1,5   |
| Exèrcit                              | 2               | 0,5   |
| Altres                               | 12              | 3,02  |
- <sup>7</sup> M. Santiveri, *Niveles de vida material en la sociedad leridana del siglo XVII (1640-1760)*. Tesi de Llicenciatura. Lleida, setembre 1985.
- <sup>8</sup> J. Delumeau, *La peur en Occident*. París, 1978: "La besoin de securité est doncs fondamental; il est à la base de l'affectivité et de la moral humaines. L'insecurité est symbole de mort et la securité symbole de vie." p. 9.
- <sup>9</sup> R. Gras y de Esteva, *La Paheria de Lérida. Organización municipal. 1149-1707*. Lleida, 1911. "Hemos de hacer constatar que la conmutación de la pena corporal en otra pecuniaria, es tan general en esta época y en las sucesivas, hasta la desaparición del sistema, que es muy raro el proceso que aparece terminado con la diligencia de cumplimiento de sentencia." p. 82.
- <sup>10</sup> Escriptors utòpics com ara Moro, Bacon i Campanella (CF. *Las utopías del Renacimiento*. Madrid, 1979), o Swift amb els seus *Viajes de Gulliver*, mostren un cert descontentament envers la problemàtica de la consideració i punició del delictes vigent aleshores. D'altra banda, i posteriorment, també els Il·lustrats com ara el Marqués de Beccaria (CF. *De los delitos y de las penas*. Madrid, 1825) fan referències al tema. Aquest darrer, recolzant-se en els germans Verri, en el seu mestre Montesquieu, etc. introduiria precursorament la racionalitat front a l'arbitrarietat judicial, criticaria el sistema de tortures encara vigent i reivindicaria la llibertat dels homes davant dels tribunals i la mesura segons la qual el mal social se solventaria.
- <sup>11</sup> M. Weisser, *Crime and punishment in early Modern Europe*. Sussex, 1979. p. 38.
- <sup>12</sup> E. Hobsbawm, *Rebeldes primitivos*. Barcelona, 1983, p. 301.
- <sup>13</sup> Les ordinations del 1618 i que Lladonosa analitza no eren altra cosa sinó la dictaminació d'un seguit de normes de caire moral que intentaven prevenir les actuacions pecaminoses dels habitants de la ciutat (CF. *Història de Lleida*. Tàrraga, 1972-1974. 2 vols.).
- <sup>14</sup> P. Vilar, *Catalunya dins l'Espanya Moderna*. Barcelona, 1968. Vol. II, p. 326.
- <sup>15</sup> En intentar fonamentar aquesta afirmació, hem topat amb unes grans dificultats. Per la Lleida del segle XVIIè no hi ha cap estudi fet sobre la seva demografia. Per aquesta raó ens hem vist obligats a recórrer a dues fonts que podríem considerar secundàries i bastant poc fiables. Abans però, de deixar

aquesta problemàtica en blanc intentarem donar alguna dada encara que sigui de manera indicativa. Per un cantó, J. Lladonosa en la seva magna obra *Història de Lleida*, fa una anàlisi del fogatge del 1553. D'aquell es desprèn que l'esmentat any a Lleida es comptabilitzaren 1175 focs (unes 5.875 ànimes). A aquesta xifra s'hi hauria de sumar la dels focs dels llocs de Contribució (les Borges Blanques, Castellots, Vilanova d'Alpicat, Bell-lloc, Alcoletge, Almacelles i Albatàrrec), en els quals hi havia uns 256 més. Tot això i seguint sempre a Lladonosa, dóna un total de 7.155 persones. Segons el mateix historiadore, la població de Lleida, lentament però de manera progressiva, aniria creixent fins arribar al traspals que va suposar la Guerra dels Segadors. En aquest sentit Lladonosa fa també un comentari a la "*Collecta del maridatge de la Infanta Anna*", reina de França, que es remunta al 1618 i de la qual es dedueix un avenç de més de 500 focs en relació al fogatge de 1553. Aquesta xifra correspondria a les donades per Henri Cook, arquer de Felip II, l'any 1585, quan afirmava que la ciutat tenia unes 1.500 persones. Després d'una enquesta parroquial que es va fer després de la Guerra dels Segadors (1648), s'atura tota la informació demogràfica sobre la ciutat. Solament J. Nadal, a *La població espanyola*, dóna unes indicacions sobre la natalitat de la Lleida del sis-cents. Ell també constata com el nombre de naixements degué augmentar fins arribar als decennis centrals del segle, en què l'enfonsament demogràfic fou de gran importància. Finalment, a partir del 1655-1660, la població lleidatana tornaria a conèixer una revifalla gens despreciable. El nombre de naixements no tan sols iguala el d'inicis de segle, sinó que el supera. És així com arribaríem a la segona de les fonts indirectes que en un principi de la nota esmentàvem. Ens estem referint a les dades oferides per Josep Aparici que assenyala, per als anys 1702-1706, un total de 1.500 focs per a Lleida. Aquesta xifra ens faria pensar en uns 7.500 habitants, dada aquesta que tot i superant la del fogatge del 1553, resulta bastant similar a la que en aquell es donava. La informació sobre Josep Aparici es troba a Salvador Llobet, "Josep Aparici y los pueblos de Lérida", *Revista Herda*, núm. VII, Lleida, 1947, pp. 7-25, i del mateix autor a "Una descripció geogràfica de Catalunya por Josep Aparici", *Revista Hispania*, núm. VI, Madrid, 1946, pp. 632-669.

Finalment, cal assenyalar que l'única font directa sobre demografia amb què podem comptar a Lleida en aquest segle, són els registres parroquials de Sant Joan (avui traslladats a l'Arxíu Episcopal de la ciutat). Nosaltres hem intentat treballar-los, pensant que podríem extreure'n, mitjançant l'extrapolació dels resultats, dades concretes sobre el total poblacional de la ciutat. No ha estat així, ja que la informació obtinguda era insuficient. Sabíem quanta gent naixia a la Parròquia i sabíem quants en morien, però no podíem esbrinar el nombre real d'habitants de la mateixa, ja que no comptàvem amb una xifra de partida sobre la població total que en aquella parròquia residia.

- 16 Aquest terme és emprat per E. Hosbawm, *Bandidos*, Barcelona, 1976.
- 17 Aquests són llocs que o bé es troben entre unes distàncies mitjanes de 10-20 quilòmetres de la ciutat, o bé constitueixen partides de la mateixa i, per tant, en les rodalies més immediates.
- 18 Joan Comerres, alies lo fillet, seria penjat el 1619 al pla dels Gramàtics de la ciutat, per haver efectuat el robatori d'unes "faldetes de color d'ull de perdiu" a una dona quan aquella es dirigia, pel camí de Vinaixa, a Tarragona. Joan Comerres veuria incrementar la seva culpa, malgrat fer 25 anys que havia deixat la seva França natal per instal·lar-se a les Borges Blanques, de manera

sorprenent. Aquest cas exemplificaria la fòbia existent envers allò estranger i aliè a la ciutat.

- <sup>19</sup> J. Casey, *El reino de Valencia en el siglo XVII*. Madrid, 1983. Aquest autor assenyala per a la València d'aquest segle, el mateix que nosaltres hem constatat. D'altra banda manquen estudis concrets d'aquesta manifestació social. El més recent i pioner és el de M. Ventura, "El nivell d'alfabetització a la població de Mataró a mitjan segle XVIII", que, presentant-ne un primer esbós al Primer Congrés d'Història Moderna de Catalunya, va cloure amb una tesi de llicenciatura al febrer de 1986.
- <sup>20</sup> Sobre l'edat de les víctimes al llarg del segle, hem elaborat el quadre següent:

Edat	Nombre de casos	%
5-10 anys	1	0,99
10-15 anys	6	5,94
15-20 anys	13	12,87
20-25 anys	18	17,83
25-30 anys	7	6,93
30-35 anys	14	13,86
35-40 anys	10	10,90
40 anys i més	32	31,68

- <sup>21</sup> "que tota persona que blasphemara disputara ne maldira de Deu ne de la Verge Maria Madona Santa Maria ni dels Sants ni des Santes sapien que aquell aytal qui semblants blasphememes dirà correra la vila ab grans assots rebedors en la plassa". Al *Llibre Vert de la Ciutat* del Paer Casanoves, p. 376, núm. 4-5.
- <sup>22</sup> J. Lladonosa, *Història de Lleida*. Tàrraga, 1972-1974. 2n. Vol. p. 448.
- <sup>23</sup> Els delictes-pecat referents a la moral són:

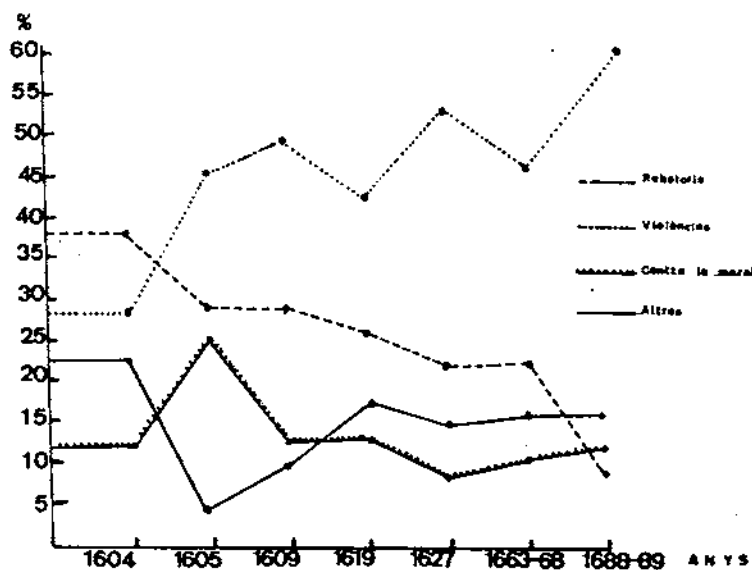
Delictes	Nombre de casos	%
Alcavoteries, amistançaments i adulteris	22	49,38
Dones amb accions pecaminoses (*)	9	21,48
Violacions	4	9,56
Raptos	3	7,15
Dones enganyades	1	7,50

(\*) Que van per les pletes dels pastors, que coneixen "altre home que no és son marit", que mostren indicis d'una frivolitat, que en el cas d'ésser femenina, no era gens acceptada, etc.

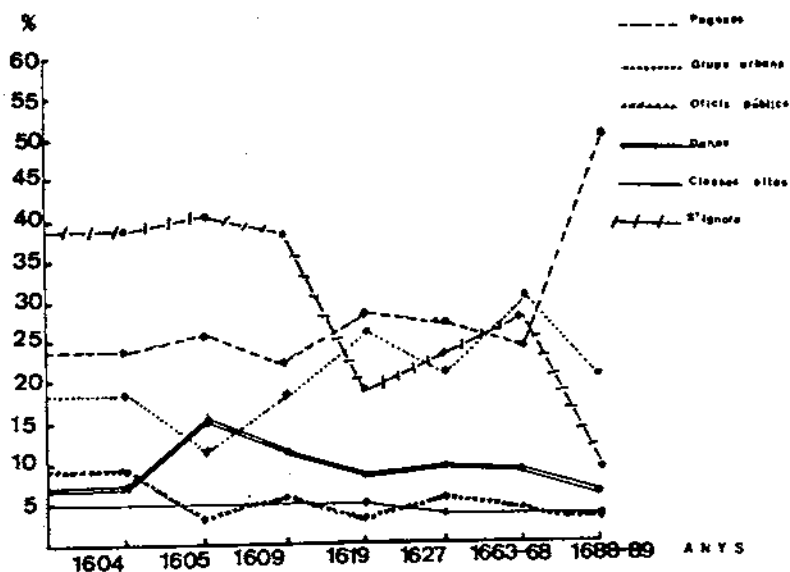
TERESA IBARS

Centre d'Estudis d'Història Moderna "Pierre Vilar"

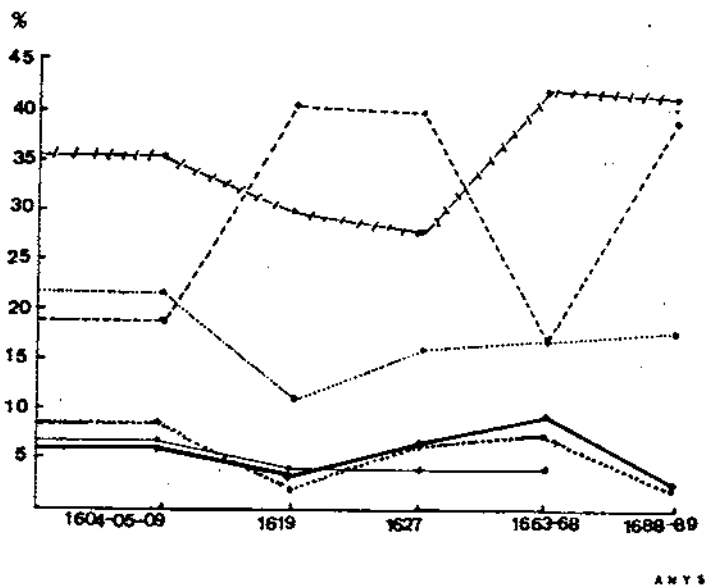
Gràfic 1: Evolució de la manifestació delictiva



Gràfic 2: Grups participants en la delinqüència

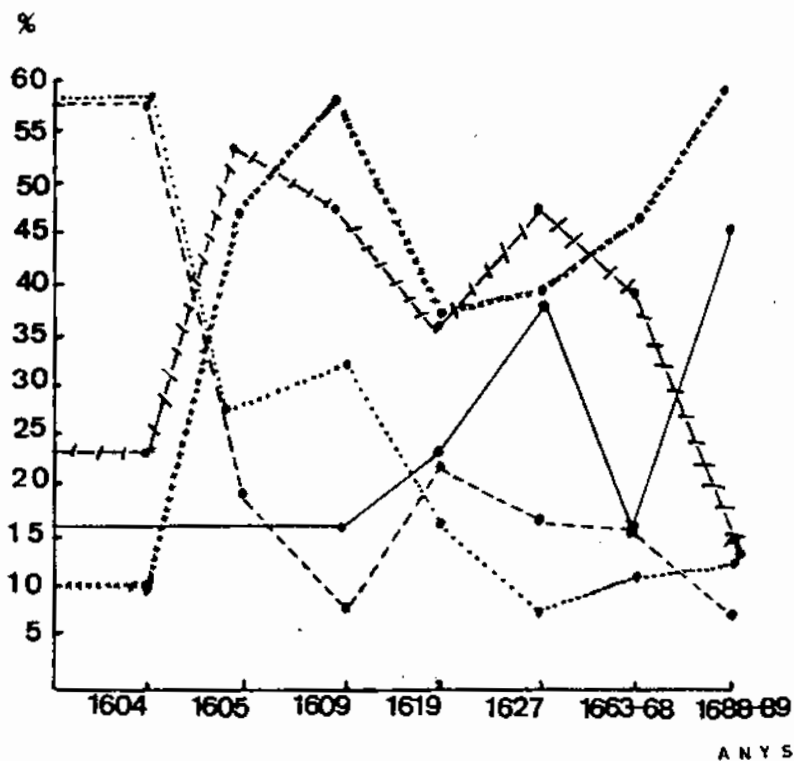


Gràfic 3: Procedència territorial dels delinqüents



- Lleida
- ..... Pobles veïns
- França
- Resta de Catalunya
- \* \* \* \* \* Resta de península
- ////// S'ignora

Gràfic 4: Les víctimes



- Alta oligarquia ciutadana
- ..... Pagesos benestants
- \* \* \* \* \* Pagesos, mossos, jornalers i treballadors del camp
- / - / - / - Grups urbans
- Altres