

COL·LECCIÓ ETNOLÒGICA DE CAN PADROSA

PRESENTACIÓ

La masia de can Padrosa és una de les més elegants i millor mantingudes de la vall de Sant Just Desvern i està situada a la riba dreta de la riera de Sant Just, dins el terme municipal de Sant Just Desvern i al llindar del Parc de Collserola, comarca del Baix Llobregat, formant part del patrimoni històric i artístic d'aquest municipi. La ubicació de la masia té les coordenades geogràfiques següents: 41° 23' 37" de latitud nord i 2° 04' 39" de longitud est i està situada molt a prop de l'antic traçat de la Via Augusta romana. La seva primera referència documental és de l'any 1077 data gravada sobre la dovella central de l'arc d'accés a la masia.

L'edifici està format per una planta baixa, un pis i les golfes. La coberta és a dues aigües coberta amb teula àrab vermella i amb un doble ràfec de coberta; la façana principal està orientada cap al sud o sol de migdia i a la banda de llevant hi té una galeria adossada. Destaca el portal adovellat, flanquejat a banda i banda per finestres amb les llindes de pedra vistes i protegides per reixes. Damunt el portal, a l'alçada del pis, hi ha una finestra gòtica geminada per un esvelt pilar i amb arcs lobulats. A l'esquerra del finestral gòtic s'hi pot veure un rellotge de sol. A un costat i l'altre d'aquesta finestra, n'hi ha d'altres, també gòtiques, formades per arcs lobulats emmarcats en un relleu esculpit en forma d'arc conopial. A l'alçada de les golfes hi ha tres finestres idèntiques més petites. Tota la façana ha estat restaurada recentment (any 2002) de forma molt acurada, fent-se un treball qualitativament important. S'ha pintat de color crema, s'han netejat les llindes de les finestres de pedra vista així com el portal de la masia, i s'han arreglat els bancs d'obra que la flanquegen. En el rebedor d'entrada, en volta catalana, hi ha dues sitges que antigament servien per emmagatzemar cereals i ara cobertes decorativament per un gruixut vidre transparent que permet veure l'interior il·luminat.

La masia es va dedicar tradicionalment al conreu de cereals i de la vinya, fins que la fil·loxera va arruïnar el conreu que fins les gelades dels anys seixanta es mantenia residualment a la vall, concretament a can Carbonell. A partir dels anys cinquanta del



Eines aplegades en l'estatge del Cup Vell

segle XX, els terrenys de la part del darrera de la masia, en pendent i de secà, es comencen a parcel·lar, fet que ha donat forma al barri conegut com La Plana Padrosa. En l'actualitat hi ha els carrers: Alzines, Ametllers, Avellaners, Garrofers, Gessamí, Ginesta, Gira-sol, Mimoses, Oliveres, Pins, Roser, Tarongers, Til·lers, Caçadors i Perdius. És una de les poques masies del municipi que encara es dedica parcialment a l'agricultura. Actualment la família té cura de cavalls, conrea les terres de l'horta i manté uns quants arbres fruiters.

A més de les qualitats arquitectòniques de la masia, més amunt ressenyades, i de les personals de la família, la masia és coneguda a la vall per la col·lecció de peces etnològiques que en el transcurs del temps ha estat recuperada i restaurada curosament. Posteriorment s'han anat col·locant les peces en un espai recuperat de la pròpia masia, repartint-les entre el que havia estat antigament el Cup Vell, també amb volta catalana i el Cup Nou que a tal efecte va haver-se de refer de taulat.

PROJECTE CAN PADROSA

El Centre d'Estudis Santjustencs (CES) sempre ha tingut al seu punt de mira masies de la Vall com can Padrosa o bé can Vilà o can Roldan pel que podien oferir elements per formar part del nostre Inventari de Béns Mobles de Sant Just Desvern i consegüentment del Museu Virtual en xarxa.

Redundant en aquest interès, el CES rebé a finals del 2005 un document de l'Institut Ramon Muntaner de la fundació privada dels Centres d'Estudis de Parla Catalana (IRMU) del que el CES forma part, en el qual s'obria camí a l'assessorament que calgués als centres d'estudis locals com el nostre, per accedir a beques o ajuts destinats a estudis de tipus etnològic que periòdicament convoca l'Inventari del Patrimoni Etnològic de Catalunya (IPEC) depenent de la Conselleria de Cultura de la Generalitat de Catalunya. Es tracta d'un organisme que té com a finalitat aconseguir l'inventari de tot el patrimoni etnològic de Catalunya mitjançant beques o ajuts a treballs col·lectius o bé individuals que són escollits pel seu interès. Evidentment de seguida se'ns ocorregué que la Col·lecció de can Padrosa podia ser una bona candidata per optar a un ajut que permetés documentar convenientment les peces i dotar la Col·lecció d'un contingut de major dimensió museística.



Masia de can Padrosa. Fotografia de Jordi Gironès

A tal efecte el Grup de Treball del CES que durant els darrers anys hem estat elaborant l'Inventari de Béns Mobles i el Museu Virtual de Sant Just, ens reunirem amb la Presidenta de l'IRMU en el mateix local de l'IPEC establint els canals de comunicació entre uns i altres. No cal dir que a partir d'aquell moment la seva directora M. Carme Jiménez Fernández i l'Elena Espuny es posaren incondicionalment a treballar per a la nostra proposta. D'antuvi quedà clar que podríem optar a un ajut i no a una beca perquè aquesta última va destinada a persones individuals i el CES com a tal, sí que podria optar a un ajut, cas que presentéssim una proposta amb prou contingut i que interessés l'IPEC. També calia presentar un grup de treball ben preparat, amb currículums adients i amb una memòria ben documentada. Ben aviat vàrem entrar en contacte amb una llicenciada en història, Mònica Perramon Culla, santjustenca i membre del CES que tenia hores disponibles i interès pel treball que es presentava. També vàrem aconseguir el recolzament a nivell nominal de Jordi Amigó Barbeta, llicenciat en història i arxiver municipal i de Maria Àngels Roldan també llicenciada en història i membre del CES.

Ben aviat vam tenir en esborrany el Projecte de recerca sobre patrimoni etnològic: memòria explicativa i detallada de la Col·lecció etnològica de can Padrosa, que a partir d'ara anomenarem "Projecte can Padrosa".

Aquest document va ésser esmenat i millorat per M.Carme Jiménez de l'IRMU i també posat en consideració de l'IPEC a través de contactes amb Assumpta Esquís, Manel Català, Roger Costa i Rafel Folch que amb els seus consells ens ajudaren a enfocar-ho millor, de cara al què i al com els interessava més que treballéssim. No cal dir que en tot moment l'equip mencionà i mostrà a l'IPEC el treball realitzat amb el Museu Virtual en xarxa que ens consta va ser consultat i valorat positivament, el que sens dubte contribuí a valoritzar-nos als seus ulls, com a investigadors en el camp etnològic.

L'equip de treball quedà format de la següent manera: coordinadora del projecte, i per tant principal interlocutora amb l'IPEC, així com encarregada de realitzar la meitat del treball de camp, Mònica Perramon Culla. Com a investigadors Miquel Almela Casanova, que seria el principal encarregat de realitzar les fotografies i les fitxes corresponents a la base de dades "material fotogràfic", Jordi Gironès Vilardebò que seria l'encarregat de donar el suport informàtic necessari durant el projecte i també de col·laborar en el camp de la fotografia de les peces i Jordi Cunties Villanova que realitzaria l'altra meitat del treball de camp corresponent a les fitxes de "Béns Mobles".

De bell antuvi el projecte s'estructuraria realitzant la numeració, el fitxatge, l'amidament, les fotografies i les entrevistes necessàries amb Pere Padrosa Pruna sobre almenys dues-centes peces de la Col·lecció per tal d'inventariar-les, documentar-les i dotar-les de contingut museístic.

*Eva Garcia
amb Pere
Padrosa en
una sessió
de treball.
Fotografia de
Miquel Almela*



Ara calia esperar que l'IPEC anunciés la convocatòria dels ajuts pel 2007 que solen convocar-se anualment, de la qual convocatòria seríem avisats a través de l'IRMU i del CES.

El mes de juliol ens arriba la convocatòria i per tant presentem a l'IPEC la documentació demanada concretada en el document: "Projecte de Recerca sobre Patrimoni Etnològic: la Col·lecció Etnològica de can Padrosa".

El projecte és aprovat el mes de novembre amb una quantitat suficient i amb el compromís d'acabar-lo durant l'any 2007. Per part de l'IPEC se'ns remarca el seu major interès en les peces d'ús domèstic de les quals ells tenen poca informació a la comarca del Baix Llobregat així com que s'estenguin les entrevistes a les masies veïnes com podria ser can Vilà o can Roldan. Abans d'acabar l'any 2006 es demana al CES de presentar una factura per l'import del primer pagament de l'Ajut per tal d'incloure'l dins l'any fiscal 2006.

DESENVOLUPAMENT DEL TREBALL

Presentem a Pere Padrosa Pruna la nostra proposta de treball de camp que es concreta en: reunions de treball a can Padrosa els dijous de 2/4 d'onze i fins als volts de l'hora de dinar, respectant sempre el ritme marcat per la masia. Així doncs, començaríem aquestes sessions identificant i numerant les primeres cent peces escollides, després dedicariem

un temps a complimentar les fitxes/registres amb els 51 camps de cadascuna d'elles i en un segon moment, acabariem la sessió entrevistant Pere Padrosa pel que fa a les eines d'ús agrícola o la seva esposa Aurèlia Celma pel que fa als estris d'ús domèstic. Com sempre, i serà una constant durant l'any de treball conjunt, cal remarcar el gran interès i la col·laboració rebuda per part de tota la família Padrosa. De primer antuvi decidim començar penjant etiquetes als objectes del Cup Vell començant pels que hi ha penjats a partir de la porta i a mà esquerra amb la intenció d'identificar totes les peces. Les etiquetes de cartró, numerades de l'u al cent, començant pels objectes d'ús domèstic, són penjades als objectes mitjançant gomes elàstiques. Aviat ens adonem que la presència d'un gran nombre de claus forjats de diferent mena, així com la quantitat d'aïlladors elèctrics de porcellana ens obligaria a deixar fora del treball peces més interessants: comptat per sobre, la Col·lecció està formada per més de cinc-centes peces i no veiem pas possible documentar-ne més de dues-centes o dues-centes cinquanta a tot estirar amb l'any de treball que ens espera. Així doncs, i per consens, acabarem fent una selecció del material exposat. Donat que Pere Padrosa no pujarà gaire als cups pel fred que hi fa, decidim realitzar un full de càlcul Excel amb les peces numerades i amb un nom provisional, el qual després serà validat o canviat en l'entrevista corresponent i amb una fotografia a petit format que servirà de referència.

La pràctica ens obliga a usar un document Word com informe dels 51 camps de la base de dades de Béns Mobles en Access, en un full que anomenem "Fitxa can Padrosa", sobre el qual anotarem provisionalment les dades obtingudes que després seran passades a Access. Mònica Perramon i Jordi Cunties es reparteixen les fitxes. Miquel Almela comença a documentar fotogràficament les peces amb un jaló que indica la mida. També preparem un full de càlcul Excel anomenat "Control del Projecte" on cada un reportarà les hores esmerçades tant de treball de camp conjunt com de treball domiciliari individual. Les entrevistes són gravades en un ipod de Mònica Perramon, on els entrevistadors solen ser Mònica Perramon, Jordi Cunties i a voltes Miquel Almela. Posteriorment Mònica Perramon farà arribar còpia de l'entrevista a Jordi Cunties de manera que cada un es faci càrrec de les fitxes corresponents. Del buidatge de les entrevistes per a la base de dades de veu se n'encarregarà la pròpia Mònica.

Pel que fa a la bibliografia necessària per al treball, del qual no hi ha cap llibre de referència, es va engruixint a mida que anem avançant, amb aportacions individuals que passen a ser de tot el grup i acabarà sent de dotze volums de consulta així com l'Arxiu del museu d'eines de can Deu de Sabadell que molt amablement ens permeten consultar.

Pel que fa al siglat de les peces, fem proves mirant de col·locar la signatura en el lloc més discret possible aplicant una base de paraloid (dissolució de paraloid B-72 al 20 %

Eva Garcia i Jordi Cunties amb Pere Padrosa. Fotografia de Miquel Almela



en Acetona) al lloc escollit, deixant que s'eixugui i amb un retolador indeleble de punta fina escriure la signatura CP-nº d'inventari-2007. Les inicials CP responen a can Padrosa.

Amb aquest pla de treball anem avançant en el temps, superant una baixa per malaltia de Pere Padrosa així com els lògics entrebancs que solen presentar-se a cada un de nosaltres.

El 15 de març presentem el "Primer Informe Periòdic" segons marca el Document-Contracte entre el CES i l'IPEC i en el que es fa constar que hem iniciat el fitxatge d'uns 60 objectes, que hem realitzat 9 entrevistes i que s'han realitzat 90 fotografies d'alta definició de les quals hi ha 50 registres per a la base de dades fotogràfica. L'únic canvi que introduïm en el pla de treball és la creació d'un camp nou a la base de dades, que és el número de l'objecte donat que nosaltres donem un número d'inventari a cada objecte a inventariar. També indiquem que els nostres objectius s'estan complint.

El treball continua fins que el 17 de juny presentem el "Segon Informe Periòdic" seguint les indicacions del Document-Contracte abans esmentat; en ell es fa la corresponent anàlisi o estat de la qüestió: un cop recollides les dades de les primeres cent peces, bàsicament d'ús domèstic, seguim amb la numeració de cent-cinquanta més aquestes bàsicament d'ús agrícola. Hem procedit a siglar els 10 primers objectes; la feina és difícil i molt entretinguda. Se'ns ha presentat el problema que les gomes elàstiques que hem fet servir per penjar les etiquetes a cada objecte es van trencant per efecte de la calor/humitat i a cada sessió setmanal hem de reposar-ne una bona part. És

evident que caldrà pensar en una altra solució. S'han fet 13 noves entrevistes de manera que s'ha aconseguit informació oral de 250 objectes i també s'han ampliat aquestes a una temàtica més àmplia com és la vida de pagès. S'han realitzat 125 noves fotografies d'alta definició. El camp nou a la base de dades de fotografies, el número d'objecte, permet agilitzar el treball de complimentació de fitxes i la seva consulta. Planifiquem les vacances de manera que la feina pugui continuar realitzant-se a l'estiu.

CRISI SERIOSA

A la tornada de les vacances Mònica Perramon Culla es veu obligada a deixar el projecte per qüestions personals i ho comunica en una reunió urgent a la resta de l'equip. El primer pas és comunicar la sortida de la coordinadora del projecte a l'IPEC i demanar la seva col·laboració en la recerca d'un nou membre de l'equip mitjançant el seu llistat de llicenciats a la recerca de feina. La recerca té èxit i se'ns posa en contacte la també llicenciada en Història de l'Art Eva Garcia Lleixà. Convocada a una reunió al CES ens explica la seva experiència en treballs semblants fets per al Centre d'Estudis Seniens (La Sènia, Montsià) del qual és membre actiu. De fet coneix tothom a l'IPEC on és molt ben valorada. Concretem el tema remuneratiu que també serà en funció del temps dedicat al Projecte can Padrosa. L'avantatge de tenir Eva Garcia com a nova coordinadora, és que en no tenir cap més feina, pot dedicar tot el temps que calgui al projecte. Mònica Perramon traspasa tota la documentació seva a Eva Garcia i aquesta ens fa una exposició de l'estat de la qüestió. De cara a poder acabar el projecte a finals de l'any 2007 com està convingut cal posar fil a l'agulla i treballar tots de valent.

Revisem la feina feta fins el moment introduint millores a indicació d'Eva Garcia. També a indicació seva, decidim incloure en el treball els carros situats al Cup Nou de manera que així arribarem a documentar 260 peces del total. La major disponibilitat de temps i l'alt rendiment de la seva feina ens fa pensar que hi podem arribar. Així, el 19 de desembre, dins del termini marcat, presentem a l'IPEC l'Informe Final; en ell es recull el canvi en l'equip de treball, la realització d'una entrevista temàtica amb Eduard Celma Gelabert, nebot d'Aurèlia Celma Nebot perquè essent un dels últims pagesos en actiu a la masoveria de can Roldan, ens interessa que, sobre les fotografies de les 260 peces inventariades, ens les vagi nomenant per veure les similituds o diferències amb el lèxic de can Padrosa; aquesta revisió resulta ben profitosa.

La feina completada i lliurada a l'Inventari del Patrimoni Etnològic de Catalunya s'ha desglossat de la següent manera:



Fotografia amb la família Padrosa

Enregistraments orals: 27 entrevistes amb una durada de 810 minuts i documentades en una base de dades.

Material fotogràfic: 280 fotografies d'alta definició i documentades en una base de dades.

Béns Mobles: 260 objectes inventariats i documentats en una base de dades.

Les primeres etiquetes identificatives dels objectes han estat substituïdes per unes altres realitzades de nou, donat que les gomes elàstiques on penjaven es deterioraven i dificultaven la necessària i ràpida identificació visual. A més, i a requeriment Pere Padrosa, de cara a les visites que rep la Col·lecció de can Padrosa, es decidí canviar el siglat, dificultós i poc pràctic, per unes noves etiquetes dissenyades informàticament on consta el número de l'objecte, el nom i l'ús i funció. I s'han col·locat penjades d'un fil d'empalomar molt més resistent que les gomes elàstiques inicials. Les noves etiquetes

Col·lecció Etnològica de can Padrosa

s'han imprès en cartolina de diferents colors per tal de fer més fàcil la visualització als visitants de la Col·lecció.

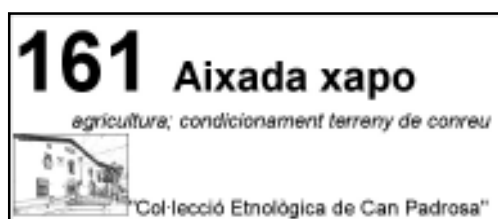
Els colors defineixen:

Verd oliva: eines agrícoles.

Crema: estris domèstics.

Groc: apicultura.

Taronja: eines diverses que no entren en els apartats anteriors.



Mostra d'una de les etiquetes que han estat utilitzades per identificar cadascuna dels estris i eines catalogades



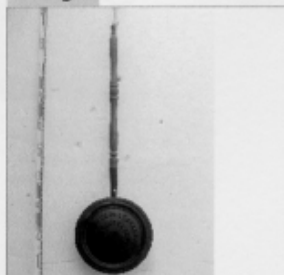
Lliurament de la documentació final a Rafel Folch, que la recollí en nom de l'Inventari del Patrimoni Etnològic de Catalunya (IPEC)

Col·lecció Etnològica de can Padrosa (Sant Just Desvern)- IPEC-D 2006

Número objecte:

Nom de l'objecte:

Imatge



Investigador/a:

Precisions a la imatge:

Estat de conservació:

Precisions a l'estat de conservació:

Autor/a de la imatge

Descripció:

Parts dels elements:

Material:

Tècnica:

Dimensions:

Història de l'objecte:

Ús i funció: Precisions a ús i funció:

Cronologia:

Bibliografia:

Nom de la/l'informant/s:

Fragment d'entrevista: