

DE LA FUNDACIÓ, EL 1934, A L'ESCLAT DE LA GUERRA CIVIL ESPANYOLA (1936-1939)

Antecedents de l'excursionisme a Catalunya i a Sant Just Desvern

El 26 de novembre de 1876 un grup de joves fundava a la platja de Montgat la que seria la primera entitat excursionista de Catalunya, segons un escrit redactat un any més tard per Josep Fiter Inglès, el seu gran impulsor. Amb el nom d'Associació Catalanista d'Excursions Científiques trobem una entitat que no era esportiva sinó dedicada a la investigació científica, a la literatura i altres vessants artístics. Entre els seus membres iniciadors hi destaquen, a part de l'esmentat Fiter, Àngel Guimerà, Jacint Verdaguer i Cèsar August Torras.

Podem dir, però, que, gràcies als escrits d'Artur Osona (Barcelona 1840-1901) sobre el Montseny i de mossèn Jacint Verdaguer (Folgueroles 1845 - Vallvidrera 1902)¹ sobre els Pirineus i a l'assistència d'una representació de l'Associació Catalanista d'Excursions Científiques a la reunió de Clubs Alpins de Luz i Gavarnie (Estat francès), l'any 1879 els membres d'aquella incipient primera associació excursionista van descobrir aquelles dues muntanyes del nostre país i s'hi familiaritzaren, i obriren els ulls de l'excursionisme català a la modalitat muntanyenca; començava així l'activitat de caire més esportiu dels seus membres².

Precisament, el 20 de gener de 1878, alguns socis fundadors d'aquesta associació van fer una excursió des de Barcelona cap a Sant Feliu de Llobregat, per visitar la finca de la Torreblanca, propietat del marquès de Monistrol i situada en part dins el terme municipal de Sant Just Desvern. En la seva ressenya es parla de la tradició de portar la imatge d'una marededéu en processó i del

repartiment de la sopa dels pobres el dia de «la festa». Van visitar tres hivernacles i els jardins que envoltaven la finca³.

Si volem trobar alguna similitud amb aquestes inquietuds culturals a Sant Just Desvern ens hem de traslladar més de quaranta anys més tard d'aquella fundació per a veure el naixement, el 1918, de l'Ateneu de Sant Just Desvern, la primera entitat cultural de la vila, en el sentit ampli de l'expressió, i encara hem de deixar passar més de mig segle fins a la creació de la Secció Excursionista de l'Ateneu (SEAS), primera entitat d'aquest caire al poble. Durant tot el segle XIX van haver-hi a Sant Just Desvern entitats que donaren algun sentit a la vida social i cultural, moltes d'elles lligades a la parròquia o bé als moviments polítics del moment, i que tingueren gairebé totes una vida molt efímera⁴. No obstant això, ja en el reculat any 1861 va ser fundat a Sant Just Desvern el grup coral La Lira, seguint la doctrina del gran mestre Josep Anselm Clavé, i en desfer-se el 1881, després d'un temps d'activitat, es va fundar l'encara actiu avui dia Cor Lo Pom de Flors, que fa més de seixanta anys que està integrat a l'Ateneu⁵.

El primer grup excursionista santjustenc va ser l'anomenat Isards. El 1931 ja feien activitats i anaven a llocs com les Planes de Vallvidrera, o sigui, a prop del nostre poble, i els guiaven Florenci Urpí Vivés, Josep Milà Mitjans i Guillel Olivé. Aquest darrer fundaria al cap de poc el Grup Escolta Germanor a Esplugues de Llobregat⁶.

Amb la proclamació, el 14 d'abril de 1931, de la Segona República Espanyola i el ressorgiment democràtic, alguns partits polítics amb representació a Sant Just Desvern creen les seves seccions infantils i juvenils encaminades a fer conèixer i estimar el país als més petits. Concretament, l'Agrupació Patriòtica Nosaltres Sols!, grup polític d'arrel separatista encapçalat pel llavors alcalde de Sant Just Daniel Cardona Civit, funda un grup excursionista que amb la mateixa denominació agrupa un nombre important de nois i noies amants de la muntanya, part dels quals s'havien començat a formar al grup Isards. Posteriorment, molt d'aquest jovent seguiria aplegat dins les joventuts d'Estat Català i ja des del primer moment de la SEAS hi van haver bones relacions entre els dos grups de muntanya.

Es funda la Secció Excursionista de l'Ateneu

Tot i aquesta activitat excursionista induïda pels partits polítics, durant la tardor de 1934 hi ha el naixement de la Secció Excursionista de l'Ateneu de Sant Just Desvern.



Campament de la SEAS. D'esquerra a dreta: Pere Orriols Comas, Ignasi Casas Colet, el nen Joan Amat i Manuel Tubella Fajardo; dret, al darrere, Josep Amat. Pere Orriols remena els fideus que es couen en un escudellòmetre i un fogonet flamants i sobre el seu cap penja un llum de petroli Petromax (Fotografia de Pere Pruna Gascon. Col·lecció de Jaume Mir Mallol).

Hem trobat en el llibre d'actes de les reunions de la Junta Directiva de l'Ateneu, i més concretament en la del dia 29 de setembre de 1934, que sota la presidència de Pere Pruna Gascon, president de l'Ateneu en aquell moment, hi ha inclosa aquesta petita ressenya, que no per ser breu deixa de ser molt important per a nosaltres, que ens parla de com es va constituir la Secció: «A proposta d'alguns socis queda admès la formació d'un grup excursionista (sic)».

Per tant, podem dir que aquesta ressenya ens permet afirmar que el 29 de setembre de 1934 és la data de la fundació de la Secció Excursionista de l'Ateneu de Sant Just Desvern.

A partir d'aquest moment arrenca una activitat gairebé frenètica que no es para fins a l'inici de la Guerra Civil Espanyola, el mes de juliol de 1936.

De totes maneres, aquesta activitat ja devia tenir lloc un temps enrere, ja que en el primer butlletí de la Secció corresponent als mesos d'octubre i novembre de 1934 hi ha un editorial titulat «Salutació», en què s'explica als primers socis i sòcies la feina realitzada pel nucli fundador: «Fins ara no ha estat possible d'aplegar-nos sota un nom i de realitzar una bona obra de conjunt. Ha calgut passar molt de temps abans que no ens sentíssim ajudats per l'opinió i entusiasme de tots vosaltres i formar, per tant, una legió de muntanyencs plena d'ambició i de vida».

Certament, resseguint i llegint els onze butlletins publicats des de l'octubre de 1934 fins al juliol de 1936, podem veure-hi reflectida tota l'activitat desplegada per la Secció, així com copsar el creixement sense aturador d'associats vinguts de la massa social del mateix Ateneu i també de fora de l'entitat; alguns d'ells procedents dels sectors juvenils dels grups polítics abans esmentats. De 48 persones associades a l'octubre de 1934 es va passar a 148 al mes de juliol de 1936; en aquell moment eren 79 els nois i noies inscrits, o sigui que més de la meitat era gent jove. Això ens demostra la gran acollida que tingué la creació de la SEAS entre el jovent de l'època. Cal destacar la relació familiar entre els primers associats, ja que famílies senceres formaren part de la nostra massa social de l'inici. Matrimonis amb els seus fills i filles es van vincular a la Secció com a socis actius.

Tot aquest impuls inicial es produí en un moment crític de l'Ateneu. Els canvis en els mètodes obligatoris en l'ensenyament sorgits arran de les competències assolides per la Generalitat de Catalunya, sumats a les dificultats per mantenir en un nivell digne les escoles i a una mala gestió econòmica de l'entitat, feren gairebé necessària i imprescindible la venda de l'Escola Catalana de l'Ateneu a l'Ajuntament de Sant Just Desvern, la qual cosa va suposar la pèrdua de l'activitat principal i el motiu de la fundació de l'Ateneu. No obstant aquesta separació o trencament amb els elements més joves, la nova Secció que s'acabava de constituir va saber reconduir els nois i noies de l'escola cap aquest camp de l'educació, el coneixement de Catalunya a través de la pràctica de l'excursionisme i de la participació en la vida associativa del mateix Ateneu i de Sant Just Desvern.

El grup fundador

Podem afirmar que el gran impulsor d'aquesta idea, crear un grup de muntanya a l'Ateneu, fou Pere Pruna Gascon (Barcelona 1907 - Santiago de Xile 2008),



Excursió col·lectiva de l'1 de maig de 1935 a Montserrat. En primer terme: la família Pi-Oliveras, amb el matrimoni Dolors Oliveras i Jaume Pi, i les seves filles Teresa i Maria. En segon terme: la família Pi-Fort, amb el matrimoni Joan Baptista Pi i Maria Fort i els seus fills Teresa i Joan Baptista. Al darrere de tot, a l'esquerra, Blai Navarra i, al seu costat, Salvador Amigó. Al mig, dreta, Mercè Gelabert, esposa del primer (Col·lecció Teresa Pi Fort i Teresa Pi Oliveras).

que, acompanyat per l'entusiasme de Pere Calopa Amigó (1912-1985), Pere Orriols Comas (1911-1989) i Joan Gallart Soriguera (1910-1967), tirà endavant amb ells la creació de la Secció Excursionista dins l'Ateneu (SEAS). Volem ressenyar que en diverses publicacions de l'Ateneu i de la SEAS es fa referència a aquest grup de persones i que hi hem pogut observar certes diferències en els noms dels components, entre els quals consta el de Jaume Mir Gómez (1910-2000). El *grup de les tres pes*, per la inicial del nom de pila de tres dels components del grup o la *colla dels dos quarts de tres*, per ser l'hora en què coincidien a prendre l'autobús que els traslladava cap al treball cada tarda, són dues de les denominacions amb què és conegut el grup fundador. Per l'amistat que els unia i el fet de ser tots veïns del poble, en tornar de la feina, molts dies es retrobaven a l'Ateneu i des de feia un quant temps ja practicaven l'excursionisme.

Pere Pruna Gascon, tot i haver nascut a Barcelona, vingué a viure de petit amb la seva família a Sant Just Desvern, on el 1918 ja el trobem inscrit com a alumne a l'Escola de l'Ateneu, entitat de la qual uns anys més tard fou soci (1932) i membre de la Junta Directiva en diverses ocasions, fins a arribar també a ocupar el càrrec de president entre els anys 1934 i 1935. Persona molt inquieta per la política, la cultura i la muntanya, fou membre del Centre Excursionista de Catalunya i, posteriorment, del Club Muntanyenc Barcelonès, vocal responsable de la Secció Biblioteca i de la Secció de Cultura de l'Ateneu i regidor de l'Ajuntament de Sant Just Desvern en temps de la Segona República Espanyola, fet aquest darrer que li valgué un exili forçós a partir de 1939 a Xile.

Pere Pruna, gran amant de la muntanya, manifestava en una carta: «de la meva relació amb la SEAS podria dir-ne quelcom més perquè en crear-la, fou a conseqüència d'un estat emocional, fruit de la meva devoció a la natura», afirmació aquesta que s'ha demostrat durant la seva llarga i dilatada vida primer a Catalunya i posteriorment a Xile⁷.

En el butlletí número 2 de desembre de 1934 - gener de 1935 i com a consolidació de la Secció, es comunica la constitució definitiva de la Junta Directiva, formada per les persones i càrrecs següents:

President: Pere Orriols Comas (1911-1989)
Vicepresident: Jaume Vives Sala (1908-1978)
Secretari: Pere Calopa Amigó (1912-1985)
Vicesecretari: Josep Amat Sala (1915-1988)
Caixer: Joan Gallart Soriguera (1910-1967)
Comptador: Ignasi Casas Colet (1909-1965)
Vocal 1r: Pere Pruna Gascon (1907-2008)
Vocal 2n: Jaume Mir Gómez (1910-2000)
Vocal 3r: Xavier Modolell Lluch (1917-1986)
Vocal 4t: Manuel Tubella Fajardo (1914-1979)

Com es pot veure, la Junta estava formada per joves que tenien entre divuit i vint-i-sis anys. La majoria havia nascut a Sant Just Desvern, tots eren aficionats a l'excursionisme, tenien una certa formació i treballaven en sectors com els serveis, el comerç i la construcció.

*Curs de topografia celebrat el
30 de setembre de 1934.
A la foto Pere Calopa Amigó,
Josep Amat Sala, Pere
Orriols Comas i Jaume Mir
Gómez al cim de Sant Pere
Màrtir manipulants
els aparells topogràfics
(Fotografia atribuïda a
Pere Pruna Gascon.
Col·lecció de Teresa Pi Fort).*



La relació amb l'Ateneu

És escassa la menció de la SEAS en els llibres d'actes de l'Ateneu. La Junta central està disposada sempre a la col·laboració desinteressada amb la Secció. Així trobem que el 23 de febrer de 1935 la SEAS sol·licita un espai per a poder-se reunir, i la Junta aprova l'arranjament d'un lloc apropiat als soterranis.

Una vegada aconseguit aquest espai propi, el 27 de març de 1936 i en un escrit adreçat a la Junta Directiva se'ls va sol·licitar l'obsequi d'un lot de llibres amb motiu d'haver organitzat una biblioteca sobre temes muntanyencs. Evidentment, aquest prec va ser escoltat per la Junta Central, que aprovà d'obsequiar-los amb un lot de publicacions.

La relació econòmica entre la Secció i l'Ateneu no està tampoc documentada i només figuren en els llibres de comptes de l'Ateneu unes breus anotacions comptables de moviments econòmics en ambdues direccions. El que sí que ens consta, per les butlletes d'alta de socis que hi ha a l'arxiu de la SEAS, són les quotes mensuals que pagaven els associats a la Secció, tant si eren alhora socis de l'Ateneu com si no: les dones, 0,25 ptes., els nois 0,60 ptes., i els homes 1,15 ptes.

Dels 148 associats que tenia la Secció el 1936, només n'hem comptat 28 que també eren socis de l'Ateneu. Aquest fet demostra que des de sempre

l'Ateneu ha estat una entitat oberta a tothom, que ha donat cabuda dins les seves activitats a totes les persones que demostrassin un interès per la cultura catalana, sense que això hagi provocat mai una confrontació amb les seccions. Tanmateix, resseguint els llibres d'actes de l'Ateneu, en les assemblees generals de socis hem vist esmentada, de tant en tant, la recomanació a les seccions de recordar als seus associats que també ho havien de ser de l'Ateneu, com a acte de solidaritat i d'igualtat entre tots els afiliats.

Un fet a destacar és, com hem dit, el del lligam familiar que hi havia entre els membres de la SEAS. Matrimonis, fills i filles, germans, oncles i nebots i altres vincles familiars formaven la majoria de la massa social, en la qual sempre es troba un parent o més d'un com a soci de l'Ateneu.

No consta, doncs, en cap butlletí d'aquella època ni en cap acta de les reunions de la Junta de l'Ateneu, que hi hagués cap mena de mala convivència entre l'entitat mare i la Secció, ans al contrari.

Disseny de l'escut

Com a resposta a la pregunta que la SEAS li havia adreçat, Pere Pruna Gascon, en una carta datada a Santiago de Xile el dia 29 de novembre de 1997 i dirigida al president de la SEAS, Jordi Gironès Vilardebò, aclaria definitivament d'on i com havia sorgit l'escut de la SEAS. Fins aleshores es coneixien dues versions sobre la creació d'aquest escut i ambdues semblaven versemblants, ja que no n'hi havia cap d'impossible de creure. Pere Pruna Gascon, en la seva carta, ens conta, entre altres coses: «En inici l'escut vaig armar-lo jo, ajudat certament d'idees nascudes d'altres entitats esportives de muntanya que jo admirava i de les quals, almenys d'una d'elles, era membre actiu. De les meves anades per Andalusia pels voltants de la Sierra Nevada vaig treure'n la idea del cim nevad del Veleta; i la forma del triangle invertit, del Club Muntanyenc Barcelonès, del qual era membre. La tenda, els esquís, el piolet i la corda són afegitons que la meva inquietud muntanyenca –que sempre em domina– em féu afegir a la resta». Més endavant del seu escrit, ell mateix reconeix que si el disseny, abans de ser aprovat per la Secció, l'hagués vist el pintor Josep Hurtuna Giralt (Barcelona 1913-1978), una persona molt vinculada a Sant Just Desvern i a l'Ateneu en particular, «crec que l'hauria fet riure de tot cor». L'altra versió, estesa en l'entitat, parlava de la participació total i directa en el disseny de l'escut del mateix Hurtuna, que amb les idees de Pere Pruna l'hauria dissenyat⁸, versió que ha quedat totalment desmentida.



Febrer o març de 1935. Excursió a la Molina. D'esquerra a dreta i drets: un membre no conegut aguantant un bastó d'esquí, Joan Gallart Soriguera, Marià Magdalena i Pere Orriols Comas. Asseguats: Manuel Tubella Fajardo, Ignasi Casas Colet i Jaume Mir Gómez (Col·lecció família Asmarats).

Cal dir que l'escut, tot i tenir setanta-cinc anys de vida i no haver sofert mai cap canvi, té un disseny molt esportiu, descriptiu i simple, que ve a recollir en el seu contingut tot l'esperit muntanyenc: cims, neu, núvols, penya-segats, valls, acampada, arbres, piolet, corda i esquís. Tot plegat forma un conjunt harmònic que sintetitza l'esperit muntanyenc que sempre ha regit la SEAS. Encapçalant el prat que forma el vèrtex inferior del triangle hi consten les sigles de la Secció amb l'acrònim SEAS.

Les activitats

Sortides i excursions

Hem comptabilitzat 31 sortides realitzades durant aquest curt període de vida de la SEAS, dotze el 1934, dinou el 1935 i deu el 1936. Campaments

socials, acampades, excursions turístiques, caminades, pràctiques d'esquí o anades a la platja conformen les excursions organitzades per la Secció.

Pel que fa als participants en aquestes activitats cal destacar que hi ha un grup principal format per nou persones que figuren en gairebé totes les sortides. Evidentment, són els membres del grup fundador i, a més, els germans Joan i Josep Amat, Jaume Mir, Ignasi Casas i Bartomeu Puig. La resta de socis hi consten alguna vegada i una gran majoria no hi participen mai o gairebé mai. L'1 de maig de 1935 es va fer una sortida amb autoòmnibus (avui en diem autocar) a Montserrat, en la qual es van aplegar 228 persones, cosa que ens fa suposar que hi devien participar tots els associats de la Secció i més gent del poble.

Els llocs escollits per a la pràctica del muntanyisme són variats i no hi falten els turons i les valls que envolten Sant Just Desvern i el Baix Llobregat. Els Pins d'en Farré (als vessants de Sant Pere Màrtir), Santa Creu d'Olorda, el Pou del Vernís (actualment la plaça Mireia, a la partió dels termes de Sant Just Desvern i Esplugues de Llobregat), Sant Ramon (Sant Boi de Llobregat), el Tibidabo, la Rierada o les Torres (Collserola), al costat de terres més llunyanes, com Sant Feliu de Guíxols, excursió considerada la primera de la SEAS i realitzada el dia 1 de setembre de 1934, i altres poblacions de la Costa Brava, el Garraf, Camprodon, Beget i Rocabruna, Aiguafreda i la Gleva, el Tagamanent, les muntanyes d'Andorra, el massís de Sant Llorenç del Munt, el santuari de Bellmunt, el Montseny i les Guillerries, i evidentment diversos llocs dels Pirineus foren altres dels indrets triats pels nostres predecessors. El 19 de juliol de 1936 es va realitzar la primera sortida de platja a Castelldefels, en la qual s'estrenaren unes tendes de campanya que la SEAS havia comprat per facilitar aquesta activitat als seus socis, i aquesta sortida, sense ells saber-ho, es convertí en la darrera activitat de la primera època fins ara ressenyada de la Secció. Trobant-se a Castelldefels notaren la poca aflluència de gent als banys, motivada per haver començat també a Catalunya el cop militar origen de la Guerra Civil Espanyola (1936-1939).

Abans, però, de la revolta feixista, s'havia activat la pràctica de l'esquí a la Molina i a la vall de Núria, els únics llocs on es podia practicar aquesta modalitat muntanyenca en aquell temps. El Cairat, Cervelló i les Torres de Baix foren els espais escollits per als campaments socials, tant els d'associats en general com els específics per als més joves. Aquesta mena de sortides no van tenir mai una gran aflluència de participants, i l'assistència màxima fou de 18 infants.

Les excursions turístiques també tingueren un lloc important durant aquests primers anys de la SEAS. La Costa Brava, Andorra, Santa Fe de Montseny i el sud de França són les sortides que, organitzades per la SEAS o bé

S. E. A. S.
SECCIÓ EXCURSIONISTA ATENEU SANTJUSTENC

ALTA DE SOCI

En Pere Oriols Comas
que viu al carrer Marques Ministral, n.º 4
de Sant Just Desvern
sol·licita ésser admès com a soci d'aquesta secció amb la quota
mensual de ptes. 1'15 ptes (*)

Sant Just Desvern, 4 de Octubre del 1935

Els proposants, El sol·licitant,
Juan Galat P. Oriols

Admès amb el n.º 13

(*) Dones 0'25 ptes.
(*) Nols 0'60 »
(*) Homes 1'15 »

*Full de sol·licitud d'alta de soci
de la SEAS de Pere Oriols Comas
(Arxiu històric de la SEAS).*

per altres entitats amb participació de socis de la Secció, es van dur a terme i estan ressenyades en els butlletins de l'època. Era tan gran la importància que la Junta volia donar a aquest tipus d'activitats, que el butlletí número 10, corresponent als mesos d'abril i maig de 1936, hi va dedicar l'editorial. Amb el títol «Turístiques», l'escrit lliga l'excursionisme tradicional amb el turisme per carretera i fa palès que aquesta activitat té el suport d'elements joves d'entitats excursionistes i persones enamorades de la natura que «no tenen el delit suficient per a fer llargues excursions a peu». La meitat d'aquest editorial és dedicat a la presentació del calendari de sortides i a la cura que la Junta ha posat a estudiar-les i organitzar-les.

El 20 d'octubre de 1935 és la data de realització de la primera cursa de la SEAS. Sant Just - Vallvidrera - Sant Just fou l'itinerari escollit per l'organització d'aquesta competició de cursa per a equips de tres persones en la qual participaren corredors membres de la SEAS, com també dels grups juvenils dels partits polítics de Sant Just. Per cert, el grup format pels joves de la secció excursionista de Nosaltres Sols!: Antoni Malaret Amigó, Jordi Cardona Gelabert i Fèlix Sala Colet foren els vencedors d'aquesta primera i única edició.

Cursos, conferències i projeccions

El 30 de setembre de 1934 es va organitzar un curs de topografia. En aquesta activitat hi participaren els socis Josep Amat, Pere Orriols, Jaume Mir, Pere Calopa i Pere Pruna. En una fotografia de Pere Pruna cedida el juliol del 2007 a la SEAS per Teresa Pi Fort, esposa de Pere Calopa, es poden veure els participants d'aquell curset dalt del cim de Sant Pere Màrtir manipulant els aparells topogràfics tot fent les anotacions de les seves observacions.

El 8 de novembre de 1935 Pere Pruna va fer una conferència, il·lustrada amb projecció de fotografies, als Amics de les Arts i les Lletres de Sant Feliu de Llobregat, sobre el tema *Unes vacances ideals*, parlant del Pallars.

Després de diverses reunions amb la Junta de l'Ateneu i d'haver discutit quins serien els films que es podrien projectar el 10 de febrer de 1935, hi va haver l'única sessió de cinema que la Secció va organitzar, que es va fer a la Sala Gran de l'Ateneu. S'escollí un programa esportiu dedicat als amants de la natura i de la muntanya, i s'hi van exhibir les pel·lícules *Diablos en las cumbres* i *Oro en las montañas*. És evident que *cumbres* i *montañas* ens evoquen emocions i sensacions de l'activitat de la SEAS⁹.

Concurs fotogràfic

La primavera de 1935 es va organitzar el primer concurs de fotografia de la SEAS i el premi d'honor se'l va endur el soci Josep Amat per una fotografia, impresa també en el butlletí número 5, de juny - juliol de 1935, en la qual es veu la boca superior del túnel del tren cremallera de Montserrat o túnel dels Apòstols, prop del Monestir, instantània presa des de l'interior del túnel.

En diversos butlletins de la Secció corresponents a aquesta primera època hi ha un parell de col·laboracions de socis parlant sobre temes fotogràfics. El col·laborador Pérez Porro, en un article titulat «Fotografia» parla de l'íntima relació entre l'excursionisme i la fotografia, i de la gran volada que anava prenent aquesta afició entre els components de la SEAS, tot atorgant la categoria d'art a aquesta tècnica de reproduir la realitat. Un escrit rubricat per J. L. P. amb el títol «Fotografia de paisatges» ens dona una sèrie de consells pràctics sobre com fer bones fotografies de paisatges. Les tècniques digitals actuals han superat algunes de les recomanacions que l'autor ens fa, però l'essència de la fotografia continua essent tan vigent avui dia com en aquell any 1936 en què l'escrit fou publicat en el nostre butlletí.

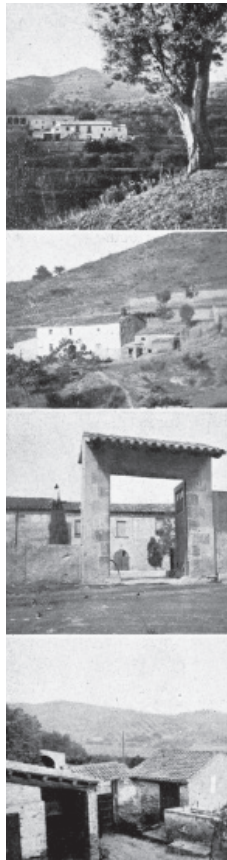
El mateix Pere Pruna Gascon era un gran aficionat a la fotografia i en són prova la quantitat de fotografies realitzades per ell i reproduïdes en les pàgines dels butlletins.

En els butlletins i arxius consultats no hi ha cap més esment del concurs fotogràfic que ens pugui ajudar a ampliar la informació d'aquesta activitat.

Biblioteca

Ja hem comentat en l'apartat «La relació amb l'Ateneu» que la Junta de la SEAS va demanar un lot de llibres a la Junta de l'Ateneu, que els el concedí. Ara bé, en el butlletí número 4, d'abril - maig del 1935, la SEAS fa una crida als socis per tal de mostrar la necessitat de tenir una biblioteca per a completar l'educació esportiva i muntanyenca. Demanen llibres sobre geografia, història,

*Escrit de Pere Pruna amb
el títol «Una petita història
de Sant Just, de l'Ateneu
Santjustenc i de la SEAS»,
aparegut en el butlletí
extraordinari de 1935.*



Una petita història de Sant Just Desvern, de l'Ateneu Santjustenc i de S. E. A. S.

En voler fer una mica d'història del nostre poble, des dels seus orígens coneguts fins als nostres dies, no volem pas imputar-nos el paper d'historiadors, ni molt menys. Com a humils cercadors que som hem reunit amb paciència una sèrie de dades de font autèntica que, amb més o menys interferències, ens traslladarem a les èpoques llunyanes de la seva fundació.

De l'origen autèntic de Sant Just poc podem dir-ne. Ens falten les dades més elementals. El poble, més ben dit, l'agrupament de cases que avui formen el nucli més important de la nostra població, pot deduir-se que va aparèixer després d'algunes centúries d'estar establertes per les nostres muntanyes les masies, que és on cal anar a cercar les dades més remotes.

D'aquestes masies — alguna d'elles esborrada per la inclemència dels segles —, en queden moltes encara que distafien amb arrogància o tossuderia el pas de les centúries. Releves, apedregades, aixoplugant sota llurs vellíssims sostres generacions rera generacions de noms honoradíssims, són com exemples vivents de la vitalitat, resistència i fortalesa de la nostra raça.

Per això aquestes ratlles comencen dedicant un sincer homenatge a aquestes cases de muntanya, testimonis impassibles del desenvolupament del nostre poble.

A darreries del segle passat (1884), en unes excavacions casuals efectuades prop de l'actual Rambla i carretera, foren trobats uns mosaics romans i algunes peces de ceràmica atribuïts als primers segles de la nostra era. En transportar-los a Barcelona en destí al seu Museu Municipal es ma'meteres totalment (1).

Així remunta l'existència d'un nucli de població romana a prop de 2.000 anys, encara que és molt probable que la població d'aleshores no té ras a veure amb el Sant Just de's nostres dies.

Sant Just, s'anomenà primer Sant Just «in vicinio», «de vicinio», i altres formes, fins que pel segle XIV ja es troba escrit «Sant Just del Verç». Al XVI «Sant Just de Verç», per a

Can Falçó • Can Baró
Can Pedross • Can
Solanes

cultura general, guies, tractats de fotografia, folklore... i recomanen que qui no pugui fer un donatiu en espècie que el faci en metàl·lic. Sembla que la crida donà els seus fruits i després de la petició es van rebre diversos lots de llibres, donatius que quedaren reflectits en el butlletí de la Secció. Així, doncs, el consoci Josep Piquet Gelabert va fer lliurament d'un lot de 44 volums escollidíssims; Ignasi Casas, d'un altre de sis llibres; la Junta de l'Ateneu en va fer un amb un dipòsit de 50 volums; Pere Gelabert hi portà un llibre guia de l'Aran i, finalment, la Junta de la SEAS es va subscriure a la publicació *Geografia General de Catalunya*¹⁰. En poc temps la biblioteca de la SEAS fou una realitat, al principi, gràcies a la generositat dels seus associats.

El butlletí

A partir de la fundació de la SEAS i durant el breu període inicial que ressenyem es va editar un butlletí informatiu i formatiu com a òrgan de comunicació i informació entre tots els associats. Per la seva pulcritud, la seva tècnica, la qualitat de les reproduccions fotogràfiques i, especialment, pel contingut dels articles es pot afirmar que era una edició modèlica, tenint en compte el moment social de Catalunya, les persones que formaven part de la Secció i les seves possibilitats econòmiques. Com hem vist, més de la meitat dels associats eren nois i noies, jovent en edat escolar que no devia disposar de gaires recursos econòmics, i el grup fundador també eren joves, la majoria dels quals no arribava a la trentena d'anys, tots ells de classe treballadora o menestrals d'oficis diversos. No obstant això van aparèixer onze magnífics butlletins:

- Any I, número 1, octubre-novembre 1934
- Any I, número 2, desembre 1934 – gener 1935
- Any II, número 3, febrer-març 1935
- Any II, número 4, abril-maig 1935
- Any II, número 5, juny-juliol 1935
- Any II, número 6, agost-setembre 1935
- Any II, número 7, número extraordinari, octubre-novembre 1935
- Any III, número 8, desembre 1935 – gener 1936
- Any III, número 9, febrer-març 1936
- Any III, número 10, abril-maig 1936
- Any III, número 11, juny-juliol 1936



*Jordi Cardona, Fèlix Sala
i Antoni Malaret, de
l'Agrupació Excursionista
Santjustenca Nosaltres
Sols!, formaven l'equip
guanyador de la primera
cursa de la SEAS,
celebrada l'any 1935.*

Com que no disposem de dades econòmiques de la Secció corresponents a aquesta època, hem de suposar que la principal font econòmica per al manteniment del butlletí eren els ingressos procedents de la publicació d'espais publicitaris. Diverses empreses de Barcelona i de Sant Just Desvern s'anunciaren gairebé en tots els números apareguts i algunes altres ho feren només en alguns. Són d'admirar els recursos imaginatius que devien tenir els responsables de la publicació per a comprometre econòmicament establiments tan diversos com l'espardenyeria de Ramon Cutrina del carrer del Raval 36, de Sant Just Desvern, i el Bar Automàtic de la rambla de Canaletes 8, de Barcelona, o l'estació de servei Bright-Service del poble i el Basar de Preus Únics UNIBA de Barcelona.

En el primer aniversari de la Secció, i també del seu butlletí, la SEAS va editar un número extra, el 7, amb moltes més pàgines i articles més extensos en què publicà una gran quantitat de fotografies reproduïdes a diverses mides; cal dir que fins i tot el paper utilitzat per a aquest número fou d'una qualitat superior a l'habitual de la publicació: un paper setinat i de més gramatge en lloc del paper mat de les altres edicions.

Com és sabut, només la guerra va frenar tota aquesta iniciativa.

Escrits, articles i fotografies

Gairebé cada publicació s'iniciava amb un editorial signat amb l'acrònim de la Secció, en el qual la Junta aprofitava per a infondre ànims als associats, explicar els plans que la SEAS tenia o bé comentar algun fet important del poble, com va ser l'elogi dedicat a l'Ajuntament per la celebració per primera vegada de la Diada del Llibre el dia 26 d'abril de 1936. En un parell d'ocasions, l'editorial va publicar un escrit poètic sobre el Montseny.

Les ressenyes de les excursions de muntanya, comentaris dels campaments socials o bé de les sortides turístiques organitzades pels membres de la SEAS o per la mateixa Secció omplen diverses pàgines dels diferents números.

Mereix una menció especial l'esmentada edició del número 7, corresponent als mesos d'octubre i novembre de 1935, en què la Secció celebrava un any d'existència. Aquesta edició extra s'obre amb un editorial signat per *Una sòcia*, que comença el seu escrit així: «Un any! SEAS ja té un any d'existència, i no dubto que en tindrà molts més». Ara, amb la serenitat que ens donen aquests setanta-cinc anys que commemorem, podem dir que aquesta sòcia ho va encertar de ple. Es tracta d'un editorial molt encoratjador i amb una gran força expressiva, en què l'autora transmet i encomana les seves ganes de tirar endavant aquest bonic projecte. A continuació hi ha un acurat article de Pere Pruna Gascon, «Una petita història de Sant Just Desvern, de l'Ateneu i de la SEAS», acompanyat de nombroses fotografies de les diverses masies del poble, així com de les instal·lacions de l'Escola de l'Ateneu. Una altra sèrie de fotografies artístiques acompanya l'article signat per Pérez Porro, en què l'autor ens parla de l'afició a la fotografia que va anar arrelant entre els socis. Per acabar aquest número especial, altra vegada Pere Pruna ens presenta un escrit sobre «Les meves vacances de l'any 1927», en el qual ens parla de la seva sortida al Pallars Sobirà, que il·lustra amb gran profusió de fotografies de muntanya. A part de les fotos esmentades, tots els butlletins són il·lustrats amb diverses

Grup de participants en la primera cursa de la SEAS de l'any 1935.

*Drets, d'esquerra a dreta:
Pere Orriols, Manel Tubella, Mariano Jornet, Romeu Fusté, Jordi Cardona, Fèlix Sala, Antoni Malaret i Emili Pruna. Ajupits:
Pere Pruna, Sebastià Farràs, Joan Flix, Josep Tort i Josep Garrigó.*



imatges de les activitats de la Secció, com ara paisatges de les excursions de muntanya realitzades pels Pirineus; de les excursions turístiques a Eivissa i a Andalusia; detalls dels campaments socials i sortides a les Guílleries, etc. De l'únic concurs fotogràfic realitzat se'n va publicar la instantània guardonada amb el premi d'honor, com més amunt hem esmentat. Cal destacar la sempre bona qualitat de les reproduccions.

Publicitat comercial

Suposem que a fi de recaptar diners per al finançament de la publicació, en cada un dels números editats hi ha un espai dedicat a la publicitat, que generalment ocupa les pàgines que conformen les cobertes. Hi va haver una sèrie d'establiments que van col·laborar en gairebé tots el butlletins

publicats i la seva ajuda fou de cabdal importància per a la regular impressió bimensual.

Els comerços i empreses de Sant Just Desvern anunciats són:

BRIGHT-SERVICE (estació de servei situada encara avui a la Carretera Reial, a la cantonada amb la Rambla de Sant Just, propietat de la família Modolell, diversos membres de la qual foren socis de l'Ateneu i de la SEAS).

RAMON CUTRINA (una espardenyeria que hi va haver durant una colla d'anys al carrer del Raval, a la cantonada amb l'actual passatge del Mercat. Ramon Cutrina fou soci de l'Ateneu i de la SEAS).

JAUME PI (mestre d'obres i paleta, soci de l'Ateneu i de la SEAS, com també ho foren les seves filles Teresa i Maria Pi Oliveras).

VÍCTOR MAURI (pintor que treballà abans i després de la Guerra Civil i va ser soci de l'Ateneu).

De Barcelona hi col·laboraren:

JAUME MILLET SIMON (productes per al calçat).

F. PONS (camiser). Aquest establiment encara existeix al carrer Gran de Gràcia de Barcelona. Fabià Pons, el propietari, fou soci de l'Ateneu, i la seva filla Maria Pons Busquets també fou sòcia de l'Ateneu i de la SEAS. Els fills de Maria Pons Busquets i Pere Pruna Gascon, Maria Antònia i Pere Anton, ingressaren com a socis de la SEAS de petits, i en aquests moments Pere Anton Pruna és el soci actiu més antic de la Secció.

ASENSIO (sastre). En el segon butlletí publicat, entre les altes de socis hi trobem la de Carles Asensio; no sabem si hi havia parentiu entre el soci i el botiguer.

BAR AUTOMATIC (establiment amb servei de venda automàtica de sandvitxos, sistema que actualment s'anomena *vending*)¹¹.

UNIBA (basar de preus únics en què els articles només valien 10, 25, 50, 75, 95 cèntims de pesseta o bé 2, 3, 5, 7,50 o 10 pessetes de l'època. Els establiments semblants actualment porten noms com *Tot a 100*, o *Tot a 100 i més*, o sinònims).

JOAN DEULOFEU (lligacames, elàstics, cinturons, motxilles, sabates de claus i accessoris d'esports).

DOMINGO (mobles i decoració).



*Pere Pruna Gascon
esquiand a Xile
l'any 1945.*

Només en ocasió de l'efemèride del primer aniversari, els anuncis en el butlletí van augmentar amb la participació de molts establiments santjustencs i també de fora de la població, a més dels ja habituals, per obtenir més ingressos i fer front al lògic augment de la despesa que aquest especial va originar. S'hi van incloure setze pàgines amb anuncis publicitaris, a més dels de la contracoberta i els de la coberta posterior en totes dues cares. El nombre total d'anuncis inserits fou de 35, dels quals 28 pertanyien a establiments de Sant Just Desvern, cinc a establiments de Barcelona i dos eren genèrics.

Com una curiositat d'aquest número, els anuncis de F. Pons (camiser) i Asensio (sastre) indicaven que als socis de la SEAS se'ls oferia un 10% de descompte en les seves compres i el de Joan Deulofeu (articles d'esports) un 5%.

Frases encoratjadores i d'ànim

A peu de pàgina hi ha escrites nombroses consignes de consells i d'encoratjament.

La primera d'aquestes frases té un objectiu pràctic, perquè calia recordar a la massa social i als lectors en general que la publicació que tenien a la mà representava un esforç econòmic per a la SEAS, esforç que es veia recompensat per la publicitat inserida. Per això, amb la frase «Recordeu de proveir-vos a les cases dels anunciants!» es volia compensar en certa manera l'aportació econòmica dels anunciants i recordar als socis i sòcies que sense aquests comerços probablement no hi hauria hagut un butlletí tan digne i ben imprès.

Les altres consignes que hi figuren anaven adreçades a refermar la Secció:

«No sigueu tan sols socis numeraris: col·laboreu amb el vostre ajut!»

«Per l'engrandiment de la SEAS tot soci té l'obligació de portar-ne un de nou!»

«Assistiu a les excursions; proposeu les que us agradin!»

«Fes-te soci de la SEAS!»

«Inscriu-te a les excursions que fa la SEAS i coneixeràs pam a pam la teva terra»

«Home, dona, jove, noia: ja ets de la SEAS?»

Llegint-les ara, al cap de setanta-cinc anys, ens adonem que alguns dels objectius proposats sí que es van assolir, però d'altres no. La SEAS va créixer espectacularment en nombre d'associats en tan sols tres anys, sense aconseguir, però, un gran nombre de participants en les excursions, com hem pogut veure en l'apartat que hem dedicat al tema.

Crònica de la Secció

Amb aquest mateix títol, en cadascun dels números publicats es fa una relació de les excursions realitzades, amb el detall de les persones que hi participen. També s'hi publiquen els moviments d'altres i baixes de socis de cada període, fent distinció entre els homes, els nois i les noies. Per altra part hi consten els butlletins i publicacions rebuts, cosa que ens fa suposar l'existència d'un intercanvi de publicacions amb altres entitats del mateix caire que la SEAS.

Els diversos donatius rebuts per la Secció també s'especifiquen en aquest apartat, sobretot els de llibres fets arran de la creació de la biblioteca. Aquest apartat també serveix per a la comunicació de les defuncions de familiars de les persones associades.

Desaparició i conclusió

Amb l'esclat de la Guerra Civil Espanyola, el 18 de juliol de 1936, va començar un període d'escassa activitat per a la SEAS i fins i tot el butlletí va deixar d'editar-se. L'enrolament voluntari de molts joves i les crides obligatòries de moltes lleves fetes per les autoritats del govern republicà de la Generalitat per anar a lluitar al front, afectaren directament l'Ateneu i en particular la SEAS, que dins la seva massa social comptava amb una gran quantitat d'associats joves. Durant la guerra es va mantenir una minsa activitat, però no està documentada en els llibres d'actes ni en cap altre document.

Just Vidal Puig, que assumí la presidència de la Junta Directiva de l'Ateneu el 2 de febrer de 1936, continuà la seva labor de màxima responsabilitat en el Consell Revolucionari, òrgan director de l'Ateneu durant tot el temps de la guerra, i, finalment, un cop acabat el conflicte bèl·lic, va saber trampejar la greu situació de control i censura que va patir l'Ateneu, que, com la resta de les entitats de caire cultural de Catalunya, estigué a punt de ser engolida per la voracitat anticatalana dels vencedors. Foren molts els homes i dones que, com ell i com tants altres del poble, evitaren que es perdés aquest valuós patrimoni cultural.

Durant el període 1936-1939, entre els diversos secretariats que va nomenar el Consell Revolucionari que havia confiscat l'Ateneu, per donar-li un nou caire segons les noves circumstàncies del moment i que el dirigiria durant la guerra, hi consta, entre altres, el secretariat d'Esports, però en cap cas el de Muntanya, ni tampoc es fa cap esment de l'existència de la SEAS com a secció activa de l'Entitat. En la reunió del Consell del dia 5 d'octubre de 1936 es van crear aquests secretariats que, sota la responsabilitat col·legiada de diverses persones, substituïren les estatutàries seccions. En la majoria hi trobem membres actius, tots homes, de la SEAS, cosa que ens fa pensar que alguna activitat relacionada amb la muntanya es devia dur a terme, sigui de caire cultural o esportiu.

Amb l'entrada de les tropes franquistes a Sant Just Desvern el 25 de gener de 1939¹² podem afirmar que va desaparèixer la Secció, i l'Ateneu entrava en

una nova i difícil dinàmica de vida social, amb una forta pressió del control exhaustiu efectuat per les noves autoritats franquistes. El dia 26 de març de 1939, segons es fa constar en l'acta de la reunió, es constitueix la nova Junta Gestora de l'Ateneu, que, sota la presidència de Just Vidal Puig i actuant Bartomeu Puig com a delegat de la Falange Española Tradicionalista y de las Juntas de Ofensiva Nacional Sindicalista (FET y de las JONS)¹³ es detallen les comissions o seccions que hi havia a l'Ateneu i que només són tres: cafè, cinema i festes. Ara sí que la SEAS havia desaparegut totalment de l'Ateneu!

Tota aquella forta empenta excursionista, totes aquelles activitats culturals al voltant de la muntanya, tota aquella il·lusió de joventut iniciada feia escassament cinc anys, però desballestada per la guerra i per la repressió feixista, restava en letargia, dormint durant un llarg temps. Si seguiu llegint aquest recull de la història de la SEAS, que és, alhora, un fragment de la història de l'Ateneu i de Sant Just Desvern, us adonareu que la SEAS intentà refer-se de bell nou en diverses ocasions fins que en un moment molt determinat de l'any 1964 va ser refundada, i agafà una empenta la inèrcia de la qual encara ara no s'ha aturat.

JOAQUIM CARBONELL CALDERS

Pere Pruna Gascon (Barcelona 1907 - Santiago de Xile 2008)

Nascut a la ronda de Sant Pere de Barcelona es va traslladar a Sant Just Desvern quan era un adolescent. Va assistir a l'escola pública dels Estudis Vells, fins a dotze anys. Allí conegué Ignasi Casas Colet, Jaume Mir Gómez, Pere Calopa Amigó i Pere Orriols Comas. L'any 1918 era alumne de la nova Escola de l'Ateneu. La seva primera feina fou a la fàbrica de ciment Sanson. Va plegar aviat per anar a treballar a Barcelona, on a la tarda es desplaçava amb l'autobús de dos quarts de tres. Aquí es formà la seva colla d'amics en coincidir-hi amb Joan Gallart Soriguera, Pere Orriols Comas, Pere Calopa Amigó i Ofèlia Fernández. A Barcelona va entrar a treballar a Casa Matas i a les botigues Simó. El 1923 va presenciar la plantació del roure de l'Ateneu, com a símbol de la nova escola i del nou edifici de l'Ateneu, i el 1932 hi ingressà com a soci. Més tard es féu soci del Centre Excursionista de Catalunya i del Club Muntanyenc Barcelonès.

Participà en els Fets del Sis d'Octubre de 1934 amb els escamots per deturar la guàrdia civil als Quatre Camins (carretera Reial - avinguda de la Indústria). Aquest mateix any és nomenat president de l'Ateneu i al setembre cofunda la SEAS. El 1935 mossèn Antonino Tenas, rector de la parròquia, volia nomenar-lo conseller de les Escoles Parroquials Núria, honor que ell desestimà, i va optar per portar els fills a les escoles laiques de l'Ateneu.

La revolta del 18 de juliol de 1936 el va agafar amb altres socis de la SEAS fent una acampada a la platja de Castelldefels. Es va afiliar al Partit Socialista Unificat de Catalunya (PSUC). Va poder aturar un primer intent d'incendiar l'església, tot recollint i salvant diversos objectes de culte; era el regidor de Cultura de l'Ajuntament. Als primers temps de la guerra fou membre de la Junta de l'Ateneu. Finalment va marxar al front, però sempre se sentí amenaçat per la gent de la CNT. Al final de la guerra va passar a França i acabà al camp de concentració de Sant Cebrià, al Rosselló. Va exiliar-se a Xile, on es desplaçà

el 30 de novembre de 1939. No retornaria a Sant Just Desvern fins el 1966, en una visita familiar. Manifestava que havia optat per l'exili per la por de la repressió. «Jo estava sentenciat», deia.

En arribar a Xile va haver de treballar d'administratiu en diverses empreses, com una fàbrica de mobles i una botiga d'esports. Vers el 1960 va fundar la seva pròpia empresa dedicada a la fabricació de botons i anomenada Botònia, negoci al qual dedicà la resta de la seva vida professional fins a la jubilació, als noranta anys.

Es va poder dedicar a la seva afició, la muntanya, i practicà fins a ben gran «l'andinisme» o muntanyisme, la seva gran passió. Fundà també un club d'esquí ubicat a l'estació andina de Farellones.

A Santiago de Xile va ser un impulsor del Centre Català de Santiago, entitat a la qual va estar sempre vinculat, i en diverses ocasions ocupà el càrrec de secretari de la Junta. Va ser un prolífic col·laborador de la revista *Germanor* que s'hi editava i en fou responsable de la edició. Hi publicà molts articles sota el pseudònim *Pere de Sant Just*.

Durant el llarg exili va fer petites estades a Catalunya, sempre en viatges familiars, i mantingué un estret contacte epistolar amb els seus amics. En el butlletí de la SEAS aparegueren alguns dels seus escrits.

Bibliografia

Butlletí de la Secció Excursionista de l'Ateneu de Sant Just Desvern (diversos números).

Opuscle especial publicat per la SEAS amb motiu de la commemoració del 50è aniversari de la Secció (1984).

Revista *La Vall de Verç* (diversos números).

Antoni MALARET I AMIGÓ: *Una història de l'Ateneu. 75 anys de vida social (1918-1993)*, dins *Miscel·lània d'Estudis Santjustencs V*.

Arxius històrics de l'Ateneu de Sant Just Desvern i de la Secció Excursionista de l'Ateneu de Sant Just Desvern (SEAS). En la documentació de 1934 i 1935 que hi ha a l'Arxiu Històric Municipal no s'ha localitzat cap document referent a la SEAS.

Notes

1. Artur OSONA FORMENTÍ, excursionista i escriptor, va col·laborar en diverses publicacions de la seva època i, sobretot, publicà diverses guies d'itineraris, moltes de les quals foren reeditades diverses vegades. Jacint Verdaguier Santaló, poeta i escriptor romàntic, participà en diferents Jocs Florals amb diversa fortuna. Tot i ser capellà va conrear la literatura i la poesia amb una extensa obra, per la qual se'l considerà el poeta nacional de Catalunya (cf. *Gran Enciclopèdia Catalana*).
2. Josep IGLÉSIES: «Presència de l'excursionisme dins la cultura catalana», dins *L'excursionisme a Catalunya (1876-1976)*. Nadala del 1975 de la Fundació Carulla-Font.
3. Arthur MASRIERA I COLOMER: «Excursió a Sant Feliu de Llobregat, Sant Just Desvern y Esplugues 20 janer 1878» a *Memòries de la Associació Catalanista d'Excursions Científicas 1878*, vol. II, pàgs. 36 a 41.
4. Mercè RENOM PULIT: «Les grans transformacions del segle XIX», dins *Sant Just Desvern, un paisatge i una història*. Biblioteca Abat Oliva, 57. Publicacions de l'Abadia de Montserrat.
5. Alba OLLÉ. «Lo Pom de Flors. Memòries i pensaments», dins *Miscel·lània del Centre d'Estudis Santjustencs XIV*.
6. AUTORS DIVERSOS: *Sant Just Desvern. Un paisatge i una història*. Biblioteca Abat Oliva, 57. Publicacions de l'Abadia de Montserrat. Peu de foto 100 (col·lecció Cardona).

7. Carla CORTÈS I SIMÓ: «La SEAS, reflex de la societat», treball de recerca, Premi de recerca jove «Antoni Malaret Amigó», del Centre d'Estudis Santjustencs. Sant Just Desvern, 18 de gener de 2005.
8. Ricard CAMPRODON BERTRAN: «Josep Hurtuna: un pintor santjustenc», dins *Miscel·lània d'Estudis Santjustencs IV*. Sant Just Desvern 1992.
9. *Diablos en las cumbres*, alemanya, de 1932. Títol original: *Abenteuer im Engadin*. Director: Max Obal. Actors: Guzzi Lantschenr, Walter Riml, Hella Hartwich, Arnold Hasenclever i Uli Ritzer. Productora: Soka. Film GmbH. *Oro en las montañas*, alemanya, de 1930. Títol original: *Stürme über dem MontBlanc*. Director: Arnold Fanck. Actors: Ernst Udet, Mathias Wieman, Friederich KayBler i Alfred Beierle. Informació facilitada per la Filmoteca de Catalunya (2008).
10. *Geografia General de Catalunya*, publicació impulsada per Francesc Carreras i Candi (Barcelona 1862-1937), persona vinculada al món excursionista des de l'Associació Catalanista d'Excursions Científiques i del Centre Excursionista de Catalunya (CEC).
11. Documentat a partir de les converses mantingudes amb la meva sogra, Consol Prats Massó, de noranta-un anys (2007-2008).
12. *Cronologia i fets de Sant Just Desvern al segle XX*. Ajuntament de Sant Just Desvern 1995.
13. La Falange Española Tradicionalista y de las Juntas de Ofensiva Nacional Sindicalista (FET y de las JONS) va ser, durant el període de la dictadura del general Franco, el partit polític únic existent a l'Estat espanyol.