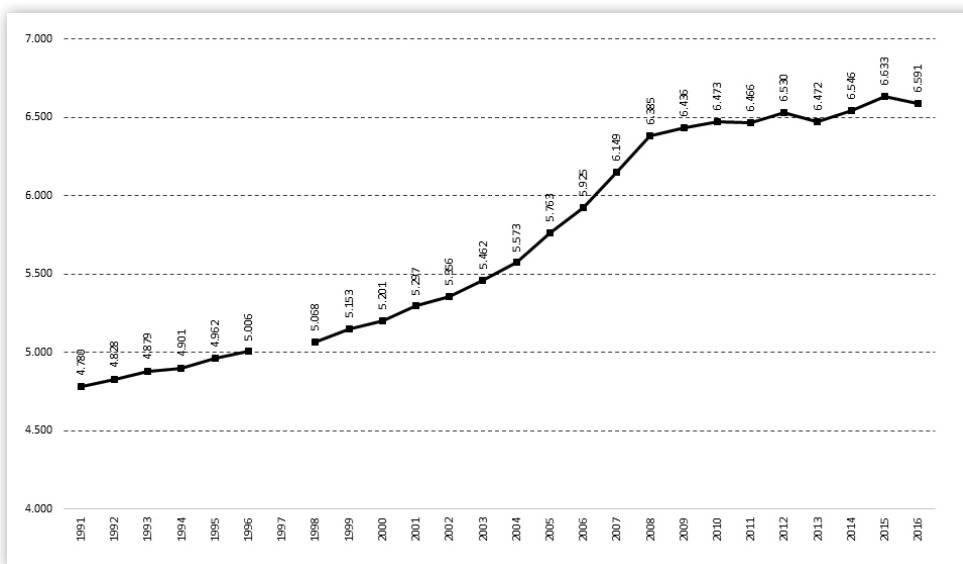


El present i el futur de la població de Riudoms

Joan Alberich González i Òscar Saladié Borraz, professors del Departament de Geografia de la Universitat Rovira i Virgili



Evolució de la població. Riudoms, 1991-2016.
Font: elaboració pròpia a partir de Padró Municipal d'Habitants (IDESCAT). La data de referència és el primer de gener de cada any.

Conèixer i entendre quina ha estat i quina serà l'evolució del nombre d'habitants d'un territori és un element fonamental a l'hora d'afrontar factors de tant interès com la planificació territorial, la dotació d'equipaments públics, la necessitat d'habitatge, les infraestructures de transport i telecomunicacions o la sostenibilitat ambiental.

Des d'aquesta perspectiva, el CERAP premià l'any 2016 amb el Premi Arnau

de Palomar d'Investigació la proposta d'un estudi, recentment publicat en la col·lecció Quaderns de Divulgació Cultural, sobre la dinàmica recent i futura de la població de Riudoms. Així, l'estudi repassa, en primer lloc, les causes del creixement experimentat pel municipi (amb un èmfasi especial en la dinàmica migratòria del municipi) i les seves conseqüències sobre l'estructura de la població pel que fa a les variables

sociodemogràfiques clàssiques (sexe, edat, nacionalitat, país de naixement, etc.). La realització d'aquesta diagnosi ha permès, en segon lloc, la realització d'unes projeccions de població per preveure quin podria ser el nombre d'habitants de Riudoms a partir d'haver fixat prèviament les hipòtesis de fecunditat i de migracions que han de permetre dissenyar els escenaris de futur. L'horitzó temporal d'aquestes projeccions serà l'any 2031.

La diagnosi demogràfica, realitzada a partir de les dades anuals del padró municipal d'habitants, ha revelat com actualment el municipi pateix un relatiu estancament demogràfic, el qual ha estat precedit, no obstant això, per un molt important creixement de població durant els anys previs a l'esclat de la bombolla econòmica, en general, i immobiliària, en particular.

En efecte, actualment la població del municipi roman estancada al voltant dels 6.500 habitants, fruit d'uns saldos natural (la diferència entre el nombre de naixements i de defuncions) i migratori (el balanç entre les entrades per immigració i les sortides per emigració) pràcticament nuls.

tur de la loms

rgili

Com diem, però, no sempre ha estat així, ja que la situació actual ve precedida d'una època de gran creixement, que es reflecteix en el fet que entre 2001 i 2008 la població de Riudoms passà dels 5.297 habitants als 6.385, xifra molt pròxima, com diem, a l'actual; és a dir, amb una mitjana anual de prop de 150 nous residents.

Aquest fort creixement té la seva explicació en el gran augment migratori durant l'època de bonança econòmica que caracteritzà bona part de la primera dècada del segle XXI. Aquesta arribada notable de població nouvinguda, molta d'origen estranger, però també amb un elevat component de mobilitat residencial de població autòctona, vingué afavorida, a més, per un context immobiliari i financer favorable, amb grans facilitats bancàries a l'hora de concedir crèdits per la compra d'habitatges i construcció d'un nombre important de noves residències. A tall d'exemple, durant aquell mateix període 2001-2008 al municipi de Riudoms s'inicià la construcció de 943 habitatges nous, xifra realment elevada si tenim en compte que la xifra d'habitatges del municipi segons el cens de 2001 era de 2.889.

El protagonisme de la immigració en

el creixement de la població va ser gairebé total si es té en compte que el creixement natural fou pràcticament nul (68 persones

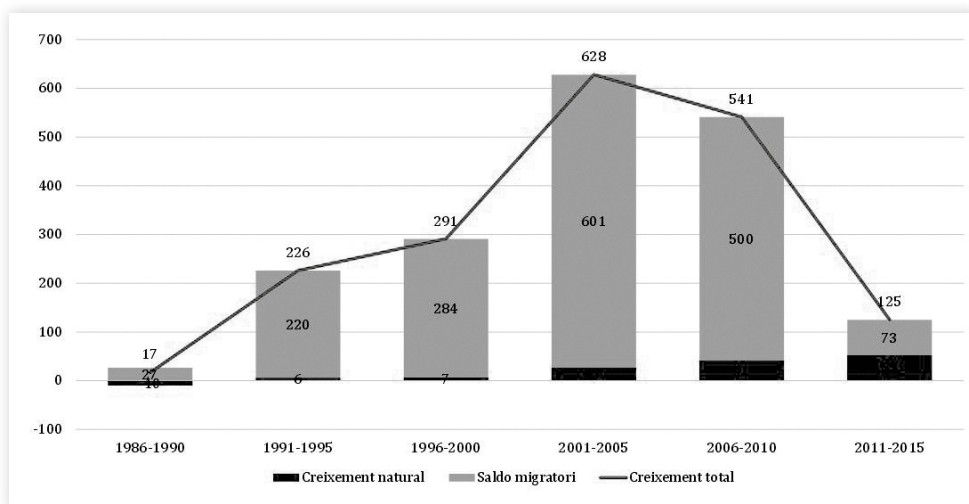
«Conèixer i entendre quina ha estat i quina serà l'evolució del nombre d'habitants d'un territori és fonamental a l'hora d'afrontar factors com la planificació territorial, la necessitat d'habitatge, les infraestructures de transport o la sostenibilitat ambiental»

en deu anys), com a resultat d'un descens tant de la taxa bruta de natalitat (que mesura el nombre de naixements per

cada mil habitants) com de l'índex sintètic de fecunditat (el nombre de fills per dona), combinat amb unes taxes de mortalitat que es mantenen estables. Dit amb unes altres paraules, el creixement experimentat durant el període referit no és tant per la pròpia dinàmica demogràfica determinada per l'estructura per sexe i edat de la població riudomenca sinó més aviat per un factor extern com són les migracions.

La piràmide de població actual de Riudoms és el reflex d'aquests importants canvis esdevinguts a l'estructura per edats. Globalment, es tracta d'una piràmide força envellida, com és habitual a les poblacions europees i, al mateix temps, força irregular, com a reflex de les vicissituds demogràfiques experimentades durant el període de formació de la piràmide. Entre aquestes irregularitats ens interessien destacar les següents:

- S'observen unes generacions molt àmplies, les més nombroses de la piràmide, entre els 35 i els 45 anys aproximadament. Són les últimes generacions resultat del *baby boom* dels anys seixanta i setanta que, a més, s'han ampliat gràcies a la immigració

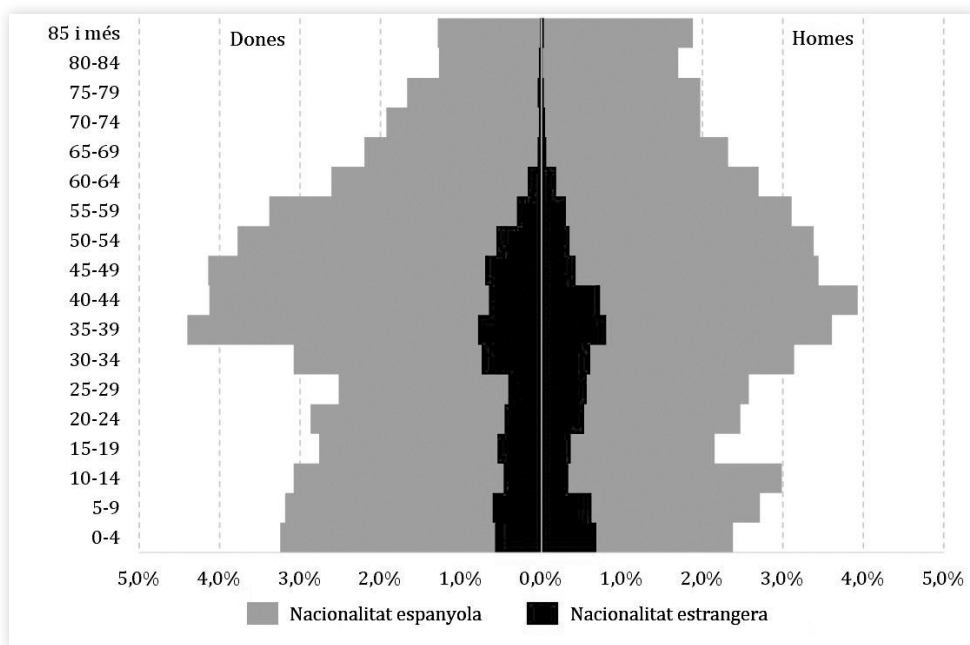


Creixement de la població segons components. Riudoms, 1986-2015.
 Font: elaboració pròpia a partir del Moviment Natural de la Població i de l'Estadística de Variacions Residencials (IDESCAT).

estrangera, que majoritàriament correspon a aquestes edats –ara, no pas en el moment de la seva arribada al nostre país.

- Aquestes generacions són les que estan finalitzant la seva etapa reproductiva (el grup d'edat més fèrtil és el corresponent als 30-34 anys), de manera que aquest fet, juntament amb un lleuger repunt de la fecunditat

durant la primera dècada del segle XXI, és el que explica l'increment de persones dels grups d'edat entre 0 i 14 anys, el nombre de les quals és força superior al de les edats immediatament superiors. Per dir-ho amb paraules planeres, a un major nombre potencial de pares i mares (els que ara tenen entre 35 i 45 anys) correspon un major nombre de fills i filles (les generacions més nombroses que ara



Piràmide de població per grups d'edat quinquennals. Riudoms, 1 de gener de 2016.
 Font: elaboració pròpia a partir de Padró Municipal d'Habitants.

tenen entre 0 i 14 anys).

- En aquesta mateixa línia argumental, però en sentit contrari, cal comentar la migradesa del nombre d'efectius dels grups d'edats 15-24, com a combinació, d'una banda, de les generacions poc nombroses posteriors al *baby boom*, i, de l'altra, de la baixa fecunditat de les dones catalanes i espanyoles en general durant els últims anys de la dècada dels noranta del segle passat.

- En la cúspide de la piràmide convé destacar l'arribada a les edats madures de grups de població cada cop més nombrosos, fet que, unit a la reducció de la base, indueix cap a l'envelliment progressiu de la població. Com a fruit de l'esperança de vida diferencial entre homes i dones, el fenomen de l'envelliment és especialment rellevant entre la població femenina.

- Finalment, cal fer un apunt sobre l'estructura per edats de la població de nacionalitat estrangera, caracteritzada, sobretot, pel predomini de les edats adultes joves, si bé lleugerament més joves que entre la població total: l'edat mitjana entre els homes estrangers se situa en els 31,88 anys (41,86 en els espanyols), mentre que en les dones és de 30,83 (44,95 en les espanyoles). Per ambdós sexes, la diferència és de 31,37 anys enfront els 43,35 anys, respectivament.

Els resultats apuntats en la diagnosi demogràfica realitzada es veuen reflectits en els valors obtinguts en l'exercici pràctic de les projeccions de població. A les ja consideracions prèvies i necessàries a totes les projeccions –en el sentit que es tracta d'un exercici teòric basat en el supòsit de les tendències i dinàmiques poblacionals recents– cal afegir, en aquest cas, la pròpia incertesa que genera el fet que, com s'acaba de comentar, la major part del creixement tingui com a causa un factor extern a la població riudomenca com és l'arribada de població nouvinguda.

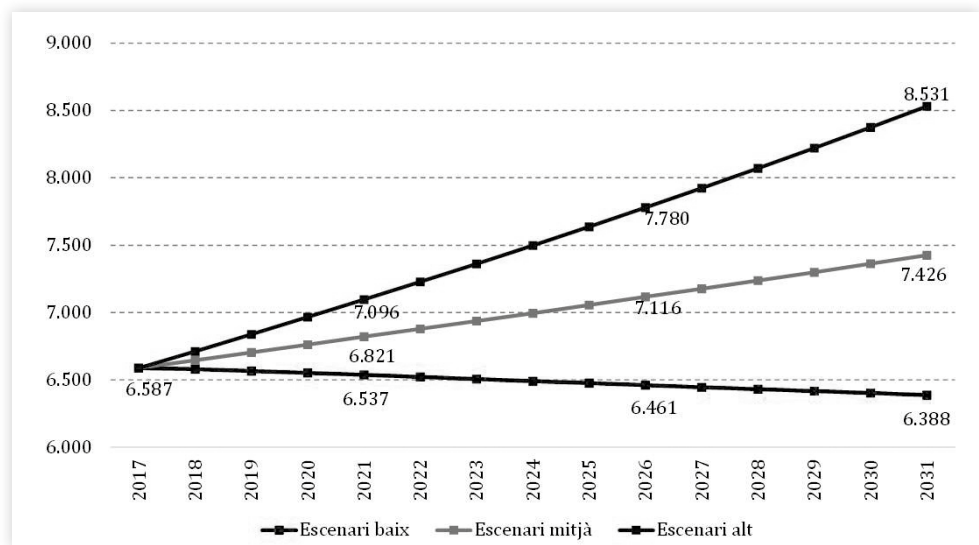
En efecte, l'arribada de població de

nacionalitat estrangera a casa nostra, en termes generals, té com a causa factors que no són pròpiament demogràfics, sinó d'índole econòmica: el boom de població estrangera ha esdevingut en un context de bonança econòmica caracteritzat per un alt índex d'ocupació, un accés aparentment fàcil al mercat immobiliari i un nivell molt elevat de prestacions socials, elements que exercien com a motor d'atracció per a l'arribada de nova població, la motivació de la qual era, principalment, millorar les seves condicions de vida.

Per tot el que s'acaba d'apuntar, doncs, els resultats de tota projecció de població, i especialment en un context territorial força petit com és el cas que ens ocupa, han de ser presos amb certa prudència. Per tal de reforçar aquestes idees, l'estudi es basà en la construcció de tres escenaris diferents, basats cada un d'ells en unes hipòtesis de fecunditat –que determinen un dels components del creixement natural (els naixements) atès que les defuncions es poden inferir a partir de l'estructura de població– i en unes altres de migratòries, per tal d'establir quin pot ser el possible saldo migratori anual esperat.

D'acord amb aquestes hipòtesis, la població de Riudoms passaria dels 6.591 habitants a data 1 de gener de 2016 a una xifra que oscil·laria entre els 6.388 i els 8.531 residents en la mateixa data de l'any 2031. Es tracta, doncs, d'un ventall força ampli, com a reflex d'uns supòsits força dispars ja que són producte d'una dinàmica recent força canviant i incerta: mentre el primer dels escenaris considerats contempla, fins i tot, una pèrdua de població (amb una taxa anual de creixement del -2,0‰), el més optimista situa el creixement esperat en el 17,11‰ anual, amb un valor pròxim als dels anys de màxim creixement del municipi.

Per tots aquests motius, l'escenari mitjà, i fins un cert punt, més continuista, es considera el més plausible, i



Població projectada segons cada un dels escenaris. Riudoms, 2017-2031. Font: elaboració pròpia.

contempla l'assoliment de la xifra de 7.426 residents l'any 2031, amb un ritme de creixement anual del 7,94 en tot el període contemplat. Es tractaria, doncs, d'un augment moderat, pròxim al registrat els anys previs al gran boom poblacional del municipi.

Si es compara aquest valor amb els obtinguts per l'Institut d'Estadística

«L'escenari mitjà es considera el més plausible, i contempla l'assoliment de la xifra de 7.426 residents l'any 2031, amb un ritme de creixement anual del 7,94»

de Catalunya, es tracta d'un valor força més optimista, però cal tenir en compte diversos motius: en primer lloc, les últimes projeccions elaborades per l'Institut estadístic oficial tenen com a data de referència l'any 2013, mentre que en el nostre cas es parteix de la població a data 1 de gener de 2016, data

en què la recuperació de la xifra de població s'ha consolidat després de la davallada posterior al boom demogràfic, bàsicament per la reducció dels fluxos de sortida de població per l'efecte de la migració de retorn. En segon lloc, però no menys important, cal tenir en compte que l'IDESCAT realitza les seves projeccions amb un nivell de desagregació territorial màxim a escala comarcal, sense poder baixar a escala municipal, de manera que els resultats obtinguts estan força condicionats per la dinàmica de la capital comarcal, que sovint presenta un estancament demogràfic major que els municipis més petits del seu entorn.

Aquest resultat estan avalats, a més, per la planificació urbanística del municipi, basada en un context de moderació i orientada més a relligar les diferents peces urbanístiques entre si, que no pas a la creació de nous eixamples o zones de nova urbanització a la perifèria del nucli urbà, com sí que ha passat o es preveu en municipis propers.

Novament, però, serà la dinàmica econòmica del país en general, i les seves implicacions en termes migratoris, en particular, les que validaran o no els resultats obtinguts. »