

El temps a Riudoms: g

David Aguadé Vidal

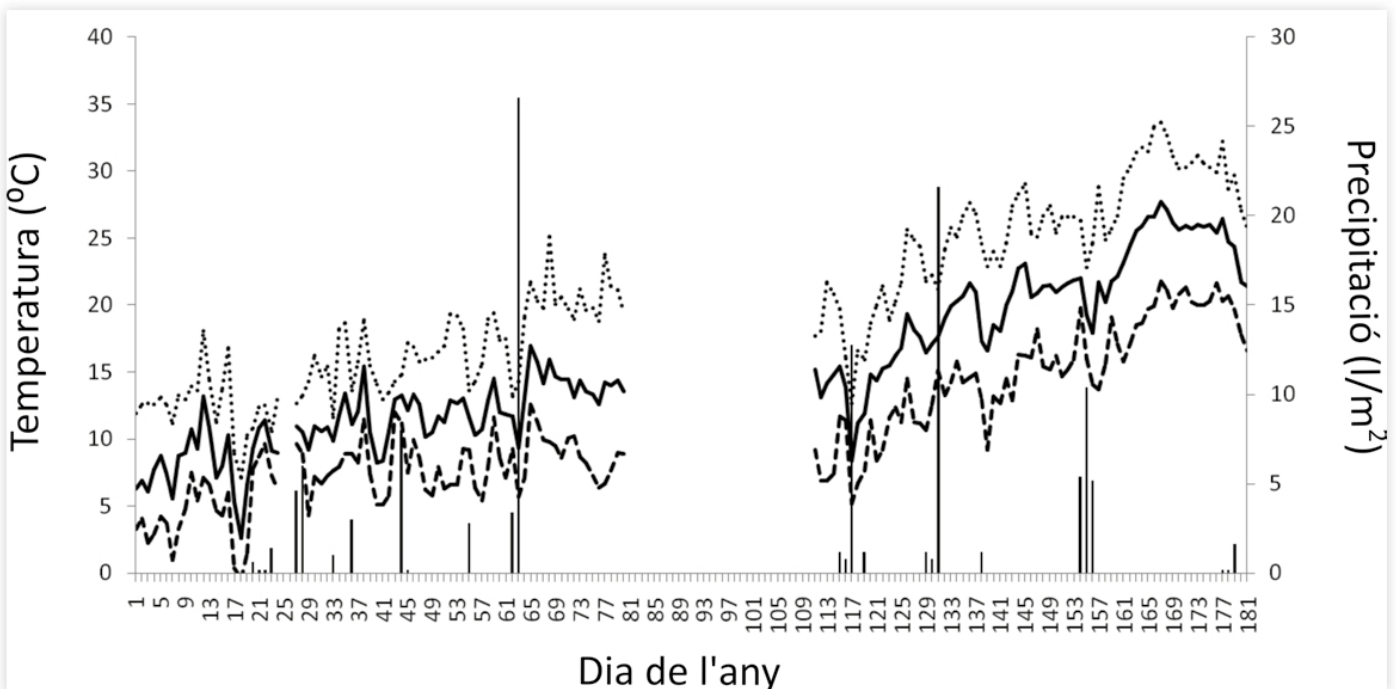
Gener

Les dues primeres setmanes del mes de gener ens van acompanyar les altes pressions atmosfèriques tot oferint-nos uns dies molt assolellats

i amb tranquil·litat meteorològica. Però a diferència de l'anticicló que també ens va acompanyar durant el gener del 2016, el d'aquest any va ser fred. És a dir, l'absència de vent i de

núvols va fer que les temperatures mínimes nocturnes caiguessin en picat, de manera que es va assolir una mínima de tan sols 1 °C el dia 7, coincidint amb el pic màxim de la

Figura 1. Temperatura mitjana diària (línia contínua), temperatura màxima diària (punts) i temperatura mínima diària (guions) representades respecte l'eix de l'esquerra. Precipitació total diària (columnes) representada respecte l'eix de la dreta. A causa d'un problema en l'emmagatzematge de dades, en el gràfic es poden observar uns espais en blanc.



Gener-juny 2017

pressió atmosfèrica que va assolir els 1.031 mbars. D'altra banda, les temperatures diürnes tampoc van ser excessivament altes i fins i tot algun dia es van quedar força curtes, com els 11,2 °C de màxima del dia 7. Durant aquest període van ser molt freqüents les boires al pla de Lleida i a la depressió de l'Ebre, moltes d'elles gebradores. En aquest tipus de situacions, la Serra de Llaberia ens fa de frontera natural i la boira no arriba al Baix Camp sinó que es queda concentrada al Priorat. Tot i la monotonia meteorològica d'aquests primers dies de mes, a partir del dia 12 van començar els canvis més destacats que ens acompanyarien bona part del que quedava de mes.

El dijous 12 de gener, prèvia a una anunciada davallada del termòmetre, les temperatures van pujar notablement (màxima del dia de 18,1 °C) a causa dels vents de garbí. En canvi, el divendres dia 13 ens va obrir les portes a una entrada d'aires d'origen polar marítim, amb vent fort de mestral durant gran part del dia i una ratxa màxima de 53,1 km/h. Durant el dies 14 i 15 l'onada de fred

d'origen polar va afectar de ple tot Catalunya i va portar nevades molt importants al Pirineu i una baixada de la temperatura acompanyada de fortes ratxes de vent. A Riudoms, tot i l'entrada d'aquesta massa d'aire polar, les temperatures no van baixar tant com a principis del mes quan teníem l'anticicló, sobretot per la presència del vent. A partir del dimarts 17, ens va començar a afectar una massa d'aire molt més freda en alçada d'origen polar continental, amb vents molt secs de gregal. Durant els següents tres dies, tant les temperatures màximes com les mínimes es van quedar molt curtes; el dia més fred va ser el dimecres 18 amb una mínima de -0,4 °C i una màxima de tan sols 7,1 °C. A partir del dia 20, el vent va començar a bufar de llevant i posteriorment de gregal, es va enretirar la massa d'aire més fred i va arribar més nuvolositat. Tot i que a Girona i al sud de Catalunya (Terres de l'Ebre i Parc Natural dels Ports) aquesta situació va portar moltes precipitacions, a Riudoms només vam acumular 2,4 l/m² entre els dies 20 i 23, acompanyats de fortes ratxes de

vent. El següent canvi destacat va ser un front provinent de l'Atlàntic que ens va deixar la quantitat de pluja més destacable d'aquest mes, amb un total de 10,6 l/m² entre el dia 27 i la matinada del 28. El mes va acabar amb bonança meteorològica i temperatures a l'alça, sobretot les diürnes.

Febrer

En general, el mes de febrer va ser més càlid que el gener i, a més a més, no vam tindre cap episodi d'onada de fred. Tant és així, que en termes generals la temperatura mitjana del mes va ser al voltant d'1,5 °C més alta respecte a la mitjana climàtica. A diferència de l'anterior mes que sí que vam tindre temperatures negatives durant algunes nits, aquest mes la temperatura més baixa va ser de 5,1 °C. D'altra banda, les temperatures màximes tampoc van ser gaire baixes. A finals de mes es van assolir temperatures més pròpies de la primavera que no pas de l'hivern, com són els 19,4 °C assolits el dia 28.

Aquesta bonança de les temperatures va ser provocada en gran mesura pels vents dominants.



Imatge de l'estació meteorològica amb la qual us donem trimestralment els resums meteorològics de Riudoms. L'estació meteorològica en qüestió està instal·lada al centre del poble, lliure de qualsevol obstacle per tal de mesurar correctament la direcció i la velocitat del vent. Està formada per un anemòmetre (mesura la velocitat del vent), per un pluviòmetre (mesura la quantitat de pluja), per un termòmetre (mesura la temperatura), un higròmetre (mesura la humitat relativa de l'aire) i un penell (mesura la direcció del vent). També incorpora una placa solar que està encarada al sud per tal de proveir d'energia l'estació. Al fons de la imatge es pot veure la Mussara.
Foto: David Agudé Vidal.

Durant la primera meitat del mes ens van dominar les pertorbacions d'origen atlàntic, les quals no porten associades masses d'aire fred, però sí que van deixar pluges abundants als Pirineus. En canvi, durant la segona part del mes ens van dominar les altes pressions, les quals van aportar una gran bonança meteorològica i un augment de les temperatures. Aquest mes tampoc ens va ser propici quant a les precipitacions; les

pertorbacions empeses pels vents de l'oest arribaven ja desgastades a la nostra comarca. El que sí que ens va portar aquesta situació atmosfèrica va ser una forta ventada de mestral durant el dia 5, moment en què es va assolir una ratxa màxima notable de 77,2 km/h. Ben a prop de casa nostra, a l'Espluga de Francolí es van assolir els 97,2 km/h, la qual ventada va ser la més important dels últims vuit anys.

L'episodi més important de pluja a Riudoms va ser el dia 13, quan vam acumular un total de 8 l/m² a causa d'una baixa situada a l'oest de la Península Ibèrica i que ens va aportar vents de xaloc.

Març i abril

Com es pot observar al gràfic de l'article durant aquests dos mesos hi va haver un problema amb l'emmagatzematge de les dades i, per tant, hi ha un període de temps sense dades. Per tant, faré un breu esment d'aquests dos mesos conjuntament.

Durant el mes de març, com ja estava sent habitual els darrers mesos, va dominar el que s'anomena una situació zonal. Això significa que els vents majoritaris de la zona mitjana de la troposfera i les pertorbacions provenen de l'oest, la qual cosa impedeix que hi hagi entrades importats d'aire fred o d'aire càlid. Precisament, aquesta situació zonal va provocar l'arribada d'un dels episodis de pluja més importants de la primavera a tot Catalunya, durant els dies 3 i 4. A Riudoms, aquest episodi va deixar un total de 30 l/m². En general el mes de març va ser càlid arreu de Catalunya, com a conseqüència del fet que no ens va visitar cap bossa d'aire fred provinent del nord.

Durant bona part del mes d'abril ens va acompanyar un anticicló, cosa que va fer que bona part del mes hi hagués bonança i provoqués un augment del dèficit hídric ja existent i que arrossegàvem de molts mesos anteriors. Pel que fa a la temperatura, aquest mes també es pot considerar

	GENER	FEBRER	MARÇ	ABRIL	MAIG	JUNY
Temperatura mitjana mensual (°C)	8,66	11,74	13,69	13,2	19,06	24,03
Temperatura màxima diària mitjana (°C)	12,82	16,12	19,66	17,79	24,48	29,17
Temperatura mínima diària mitjana (°C)	5,13	7,93	8,7	8,44	13,52	18,61
Precipitació total (l/m ²)	13	15	30	16	24,8	23
Cop vent màxim (km/h)	53,1	77,2	66	37	54,7	46,07

Taula 1. Dades destacades de les principals variables meteorològiques. Les dades del mes de gener i sobretot les de març i abril s'han de considerar amb cura ja que només s'han tingut en compte aquells dies dels quals se'n tenien dades.

més càlid respecte a la mitjana climàtica, tot i que cap a finals de mes ens va visitar una perturbació acompanyada d'aire fred, cosa que va provocar una situació de pluges generals i neu a cotes baixes.

Maig

Com es pot observar en el gràfic, durant el mes de març (que va dels dies 121 a 151 de l'any) s'observa un augment progressiu de les temperatures. Els pics de temperatures més baixes durant aquest mes van coincidir amb els períodes de pluja. Pel que fa a aquest últim aspecte, la quantitat de pluja més important va caure el dia 11, amb un total de 21,6 l/m² provocada pel pas d'un sistema frontal de l'oest.

A les acaballes del mes es va produir un augment de les temperatures molt per sobre del que tocaria per l'època, i es van arribar a assolir els 29 °C el dia 25. Aquestes elevades temperatures van ser provocades per una llengua

anticiclònica provinent del nord d'Àfrica i acompanyada d'aire càlid. En definitiva, aquest mes va ser més càlid respecte a la mitjana climàtica i extremadament més sec del que tocaria.

Juny

D'aquest mes poca cosa podem destacar, tret que va ser extremadament càlid arreu de Catalunya i que es van arribar a nivells de l'estiu del 2003 el qual també va ser molt càlid. I Riudoms no en va ser una excepció. Gran part del mes va ser dominat per les altes temperatures i la bonança climatològica, les quals es van donar gràcies a un potent anticicló acompanyat d'una bombolla d'aire càlid que es va perllongar durant gairebé bona part del mes. La temperatura màxima del mes va ser de 33,6 °C el dia 16. D'altra banda, també cal destacar les elevades temperatures nocturnes. En aquest aspecte, podem parlar

de nit tropical quan la temperatura nocturna no baixa dels 20 °C. Durant aquest mes, per tant, vam tindre un total d'onze nits tropicals. Com és habitual al nostre clima també vam tindre elevats valors de xafogor durant bona part del mes, gràcies a la combinació d'elevats valors de temperatura i humitat; el dia 17 es va arribar als 34,9 °C de xafogor.

El període de precipitació més destacable d'aquest mes va ser durant la primera setmana, quan es van acumular un total de 21 l/m² entre els dies 3, 4 i 5, a causa del pas de dos sistemes frontals de l'oest. Precisament durant aquest període més plujós va ser quan es van donar les temperatures més baixes de tot el mes.

Per tant, doncs, podem acabar dient que la temperatura mitjana del mes de juny va ser de 24,03 °C, que correspon a més de 3 °C per sobre de la mitjana climàtica, i que pel que fa a la precipitació podem considerar aquest mes com a molt sec. »