

Alfil o cavall?

Sergi Domingo Basora

A finals del segle XIX i principis del segle XX, quan els escacs van començar a evolucionar com a esport i com a objecte d'estudi, hi havia tensos debats entre els millors jugadors del món sobre aspectes estratègics del joc: quines obertures són més adequades, com gestionar els finals de partida, plans per disputar el mig joc... En aquesta època, els jugadors també especulaven sobre el tema que tractarem en aquest article: què és millor, un alfil o un cavall? Recordem que l'alfil i el cavall són les més igualades d'entre totes les peces del tauler, per tant és lògic que hi hagués certa polèmica en aquest aspecte.

Avui en dia hi ha força consens sobre això; l'alfil es considera lleugerament superior al cavall, sobretot perquè en finals de partida, quan hi ha poques peces en el tauler, té una mobilitat molt superior a la del cavall –en els escacs de competició, actualment, les partides s'avaluen molt en funció dels possibles finals que es poden obtenir. A més, perdre un alfil a canvi d'un cavall es

considera un cert debilitament de totes les caselles del color pel qual es desplaça, i més si l'alfil rival del mateix color roman sobre el tauler (vegeu diagrama 1).

Això sí, en posicions tancades –és a dir, posicions amb moltes peces sobre el tauler i poc espai

«L'alfil es considera lleugerament superior al cavall, sobretot perquè en finals de partida, quan hi ha poques peces en el tauler, té una mobilitat molt superior a la del cavall»

per maniobrar-les– el cavall segueix tenint un cert avantatge, ja que pot «saltar» per sobre de les altres peces i situar-se en emplaçaments clau més fàcilment. També podem destacar del cavall que és la peça que té el moviment més irregular respecte les

altres, cosa que fa que sigui la peça ideal per preparar trampes, forques i atacs encoberts a l'enemic (vegeu diagrama 2).

Cal avaluar, per altra banda, com cooperen aquestes dues peces amb els seus semblants. Avui per avui, coneixem molt bé el poder de la parella d'alfils; conservar els dos alfils al llarg de la partida –i sobretot si l'oponent no els conserva– és un punt a favor a l'hora d'avaluar una posició estratègicament parlant, ja que es complementen mútuament, l'un per les caselles blanques i l'altre, per les negres. Alguns autors valoren l'avantatge de la parella d'alfils quantitativament amb valors entre 0,5 i 0,75 punts –es pren com a referència el peó, que equival a 1 punt.

La parella de cavalls, en canvi, no gaudeix d'una reputació tan formidable, ja que defensen caselles molt més disperses i la posició ha de ser gairebé perfecta perquè puguin complementar-se de manera ideal. Tot i això, sempre hi ha excepcions, com aquesta victòria que ara veurem de Vassily Ivanchuk, millor jugador de la història d'Ucraïna, contra un dels més grans

campions del món d'escacs, Garry Kaspàrov:

1.e4 c5 2.Cf3 d6 3.Ab5 Cd7 4.d4 Cf6 5.0-0 cxd4 6.Dxd4 a6 7.Axd7 Axd7 8.Ag5 h6 9.Cxf6 gxf6 10.c4 e6 11.Cc3 Tc8 12.Rh1 h5 13.a4 h4 14.h3 Ae7 15.b4 a5 16.b5 Dc7 17.Cd2 Dc5 18.Dd3 Tg8 19.Tae1 Dg5 20.Tg1 Df4 21.Tef1 b6 22.Ce2 Dh6 23.c5 Txc5 24.Cc4 Rf8 25.Cxb6 Ae8 26.f4 f5 27.exf5 Txf5 28.Tc1 Rg7 29.g4 Tc5 30.Txc5 dxc5 31.Cc8

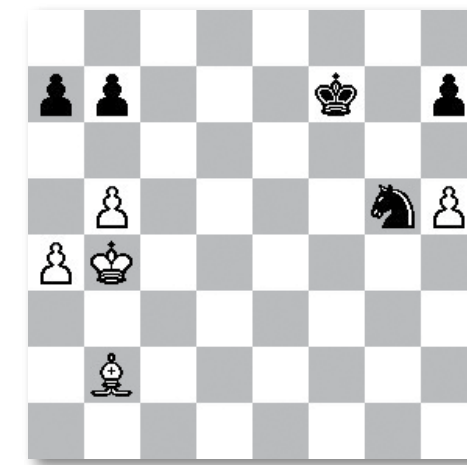


Diagrama 1. En aquesta posició, l'alfil és superior al cavall.

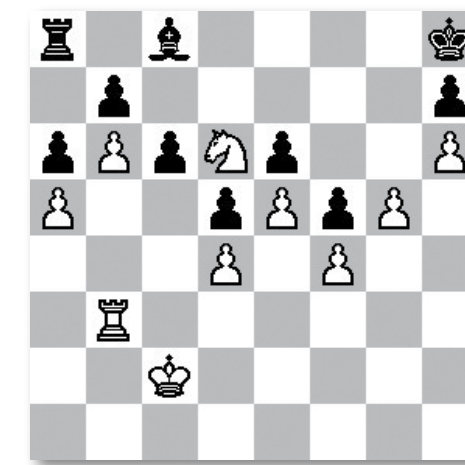


Diagrama 2. En aquesta posició, el cavall és superior a l'alfil.



Diagrama 3. Posició després de la jugada 31.

Af8 (vegeu diagrama 3).

Ivanchuk entrega en plena obertura els seus dos alfils a canvi dels dos cavalls del seu rival, però tot i això aconsegueix un avantatge aclaparador: fixem-nos que els alfils negres contempen passivament l'escena des de la primera fila, i no hi ha manera coherent d'activar-los, mentre que els cavalls blancs compleixen una bona tasca d'atac i de defensa respectivament. Això es deu principalment a la bona

feina feta per Ivanchuk a l'hora de situar els seus peons, restringint les peces del seu enemic i provocant debilitats. La partida va durar set jugades més, amb victòria per a Ivanchuk després d'un atac directe al flanc de rei.

Ja veiem, doncs, que les regles absolutes no són gaire ben vingudes als escacs, i més aviat qui determina què cal fer és l'experiència, el coneixement i l'esperit de cada jugador. »