

L'evolució del paisatge riudomenc: arbres, boscos i pinars

Eugeni Perea Simón

L'ÈPOCA MEDIEVAL

A les cartes de població del segle XII és on trobem esmentats els primers arbres singularitzats, car aquests serveixen de marca fronterera entre viles —normalment alzines o roures—, exactament com passa avui encara —l'Alzina del Molló, afitament dels termes de Riudoms i Maspujols—. Després, en els documents de compra o venda de finques i en la descripció de territoris o quadres, els escrivans solen esmentar el genèric de boscos i a vegades

“ A l'època medieval la documentació notarial de les finques riudomenques és plena d'al·lusions a aquestes zones boscoses i, encara que resta per quantificar, sembla que el seu percentatge seria força elevat ”

d'alberedes, alzinars, etc. A l'època medieval la documentació notarial de les finques riudomenques és plena d'al·lusions a aquestes zones boscoses i, encara que resta per quantificar, sembla que el seu percentatge seria força elevat. A mesura que la població creixi i s'activi l'economia, els senyors aniran artigant aquests

boscos per dedicar-los a la sembradura de cereals. L'onomàstica es fa ressò d'aquesta colonització del sòl.

Juntament amb els cereals, els riudomens conrearan la vinya i les oliveres —la trilogia clàssica mediterrània— amb el complement de diversos arbres fruiters. En tot cas, el bosc riudomenc serà explotat com a reserva de llenya, fusta, fruits, caça i pasturatge i pagarà delmes o contribucions. Com és lògic, l'avanç de l'artigatge es fa per les terres més càlides i planes, és a dir, per la part central i sud del terme —Mas de n'Albi, Blancafort, la Sénia, les Comes d'Ulldemolins, el Burgar— i per això es justifica l'aparició de grans masades en aquests espais —masos de Sabater, de Fiveller, de Salvador, etc.—. A les darreries d'aquesta època les zones boscoses restaran concentrades majoritàriament a l'entorn de les rieres —les actuals d'Alforja i Maspujols— i a les partides de la zona nord del terme —el Molí de Vent, el Freixe, Monterols, les Planes del Roquí i el Puig—, unes terres que no seran adaptades al conreu fins a l'època següent, com pot justificar la mateixa onomàstica —l'Horta Nova—.

Alzines que es conserven al Mas del Pissarro, força nombroses al terme de Riudoms durant l'època medieval. Foto: Joan Francesc Mestre Mas.



L'ÈPOCA MODERNA

La major abundància de dades sobre paisatge rural que hem vist sobre Riudoms pertanyen a l'Època Moderna, del segle XV al XVIII. No és un fet casual sinó que respon a l'increment demogràfic, a l'explotació sistemàtica dels recursos naturals i a un evident creixement econòmic de la societat, amb totes les reserves i excepcions que calgui posar-hi. Entre els segles XV i XVII, per exemple, els cronistes de l'època esmenten força conflictes ramaders entre la universitat local i els pobles veïns, fruit de la competència per les zones de pastura, la invasió de predis i el control i domini dels boscos. L'onomàstica esmenta diverses mallades on es recull el bestiar dels pastors locals i a vegades el transhumant; també ens recorda la fira de Sant Llorenç, com a centre comercial i ramader; l'accés dels camins locals a les principals carreteres del país —vers l'Aragó, sobretot, però també als Pirineus—. En aquest període serà quan comencin a destacar-se les terres de "pa i vi" —camps sembrats de cereals entre fileres de ceps— i es desenvolupin els molins hidràulics a l'entorn de les rieres com els molins de Siurana i de Gispert, per exemple.

Per aquest període els documents també esmenten alguns figuerars —el Figueral de les Borges [s. XVIII]— i l'explotació de les moreres —el Tros de les Moreres [s. XVIII]—, precisament en zones semiboscoses o ermes. Es tracta de dos tipus d'arbres força importants per l'economia del país, sense que Riudoms hagi quedat exclòs

d'aquesta tendència. Les figueres eren conreades per a consum de persones i del bestiar, i a vegades per fer sucres i begudes, però això ja en èpoques més tardanes. Pel que fa a les moreres, el seu conreu anava destinat exclusivament a la cria dels cucs de seda, una explotació prou documentada a Riudoms i en el territori — recordem la instal·lació, ja en èpoques contemporànies, d'indústries de filats a Reus—. Fins i tot a la biografia del beat Bonaventura Gran podem trobar el detall d'algun miracle obrat per la seva intercessió i adreçat al salvament de la producció de seda d'una família que temia perdre-la per manca de fulles de moreres, l'aliment d'aquestes larves de papallona.

“ Precisament durant aquest període de l'Edat Moderna el bosc natural de Riudoms pateix la seva darrera explotació sistemàtica i restarà com un element gairebé simbòlic ”

Des del segle XV podem documentar algunes partides de terra amb arbres com a denominadors singulars —el Freixe, les Alberedes, el Murtrar, etc. —. Pel que fa a la partida del Freixe, sembla que originàriament la zona hauria estat

colonitzada per aquests arbres —amb la possibilitat, però, que es tracti d'un antropònim—. D'aquests boscos n'han pervingut alguns exemplars d'arbres únics, com el Freixe de la plaça de Sant Antoni, les Alzines del Mas del Pissarro, el Pi del Botafocs, el Paresant —olivera—, etc. Altres arbres que trobem esmentats a l'època moderna són els roures, les alzines, els àlbers i els perelloners. En canvi, dels lledoners no n'hem trobat esment a la documentació, tot i que sabem que eren explotats per a la construcció de certes parts dels vehicles.

Precisament durant aquest període de l'Edat Moderna el bosc natural de Riudoms pateix la seva darrera explotació sistemàtica i restarà com un element gairebé simbòlic — al Puig, en els darreres contraforts de la Mus-sara o a l'entorn de l'Horta Nova, entre altres minsores exemples—. Hem de recordar dos fets que no són pas anecdòtics. Per una banda, la tala massiva d'arbres dels

boscos riudomens que empeny la monarquia hispana per tal d'atendre les seves drassanes on es construïen vaixells de guerra i comercials; i, d'altra banda, recordar igualment que la venjança dels vencedors de la guerra de Successió

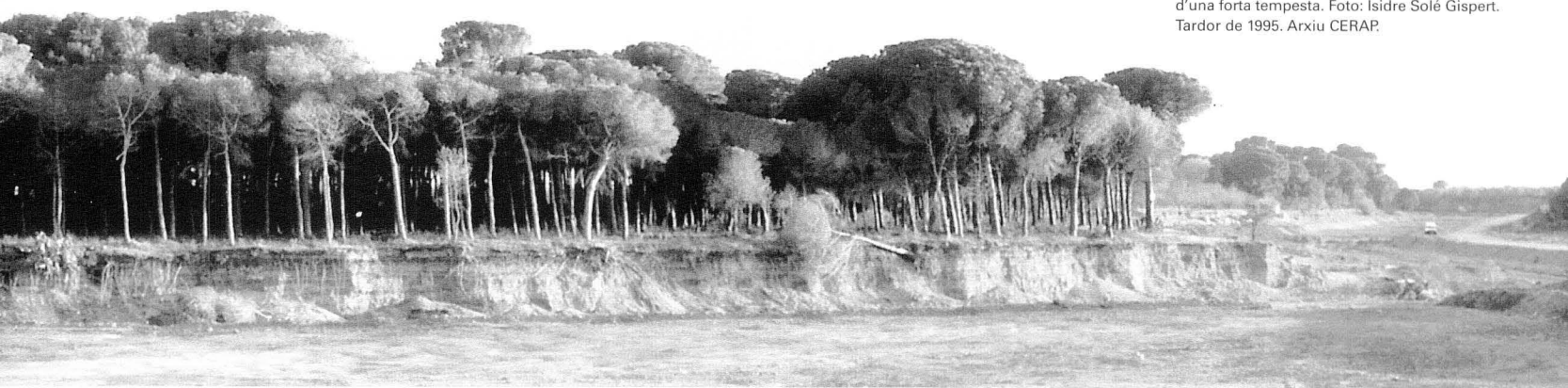
[1702-1714] es va acarnissar, entre altres béns, en els boscos dels austricistes riudomens, que feien tallar o requisar els seus fruits.

L'explotació hortícola comercial riudomenca —el naixement de la qual el podem situar en el segle XVIII— va artigar moltes de les terres que fins llavors havien tingut bosc, així com camps erms o propers als cursos fluvials; d'aquesta explotació agrícola naixeria l'interès riudomenc pels mercats de Falset, Reus, Tarragona i Valls i, finalment, la implantació del mercat a l'engròs de la Plaça de l'Església. Mentrestant, els conreus riudomens han passat dels cereals a la vinya i l'olivera, i aviat apareixerà l'avellaner que modificarà successivament el paisatge a causa dels desmuntaments, els marjals i els artigatges del sòl.

L'ÈPOCA CONTEMPORÀNIA

El segle XIX i sobretot el XX signarà la sentència de mort per als boscos riudomens, que ja no són considerats necessaris per a una economia basada en la capacitat tecnològica i els recursos industrials. És en aquesta època quan els documents deixen d'esmentar l'ofici de guardabosc —personatge operant fins aleshores— i desapareixen les diverses pletes de la vila i els pastors i ramats ja no seran estables; també augmenta el nombre de sínies, pous i minats i es fa arribar l'aigua de l'embassament de Riudecanyes. Fins els anys vuitanta del segle XX es va mantenir el costum pràctic de construir rafals amb lianes —el mas de l'Heura—

Pinar del Boter, a la Riera d'Alforja, després d'una forta tempesta. Foto: Isidre Solé Gispert. Tardor de 1995. Arxiu CERAP.



i de plantar arbres d'ombra al davant dels masos com a preventiu contra l'escalfament; ara, les possibilitats tecnològiques d'aïllaments tèrmics i de refrigeració mecànica han acabat amb aquest sistema i les noves construccions — urbanes o rurals— es veuen isolades de vegetació.

Les sorts, que han donat diversos topònims locals, són les millors terres per a l'explotació de l'horta i, sobretot, aquelles que davallen cap a la banda de mar per la seva calidesa i abundància de nodriments. Aquest tipus de terres arriben a ser tant apreciades que fins i tot es conreen les illes de les rieres —la partida de les Parades, entre d'altres zones— en temps d'estiu quan el seu flux és minso o fàcilment controlable, i s'eliminen algunes estacades per tal d'aprofitar el sòl arenós i ple de llims per a l'horticultura. És aleshores quan de l'artigatge dels darrers boscos es produeix l'aparició de noves partides de terra com l'Horta Nova, situada entre barrancs, a la part nord del terme. També trobem que en el catàleg arbore de Riudoms del segle XIX apareix, per primera vegada, l'avellaner i l'explotació del garrofer.

Actualment només trobarem algunes mostres minses i relictuals de vegetació boscana en algun tram del curs de torrents i rieres del terme i vores de camí, amb certs arbres de caràcter monumental i un sotabosc autòcton, però sense una veritable protecció d'aquest patrimoni ni per part dels propietaris ni de l'administració pública. Llevat de lloables excepcions. En aquest sentit, és fàcil veure com a la soca de certs arbres comunals els pagesos acumulen herba o llenya per a cremar, cosa que evidentment perjudica l'espècie. La neteja de torrents i rieres tampoc sol fer-se amb la cura que caldria ja que sovint s'efectua mitjançant combustions agressives amb herbicides. Les conseqüències són visibles: destrucció o invasió de les aigües a finques privades, erosió de camins i marjals, desaparició de la vegetació autòctona, etc.

Una vegada constatada la desaparició del bosc natural —a causa de la domesticació agrícola del sòl—

veurem aparèixer els pinars. Pins i pinars existien abans, però en tot cas la documentació se'n fa ressò de manera tardana i a causa d'una funció protectora dels marges dels cursos d'aigua. Són les famoses estacades, palissades defensives contra les avingudes d'aigua i que poden fer-se amb llenya o enderroc i murs d'obra, però que a Riudoms tradicionalment s'han fet amb plantacions de pins i màquies que fermen la terra i estableixen un fre a la invasió d'aigües a les finques. Els documents dels segles XVIII, XIX i XX esmenten la seva funció defensiva no solament de les hortes —recapte i llegums— sinó també del nucli urbà —l'Arenal, el Raval i el Portal, sobretot—. El cançoner popular local parla de les conseqüències de "l'estacada foradada", perquè aleshores la riera "passa al dret".

A partir d'aquesta evolució del paisatge botànic del terme es formarà una certa nostàlgia o sentiment ecològic i serà aleshores quan es desenvoluparà l'interès per la natura i per reflectir els seus interessos i valors en catàlegs d'arbres monumentals, en l'art, la literatura i en l'ús del temps d'oci. És propi de la nostra societat protegir aquells recursos que abans, o alhora, els està destruint o consumit amb caràcter depredador. Recordem que el paisatge sol valorar-se quan no es té o està en vies de perdre's, de manera que ara serà quan l'Ajuntament inventariarà i catalogarà els arbres que al seu entendre tenen més interès patrimonial per al municipi i en repoblarà algunes zones afectades; els poetes i pintors utilitzaran la vegetació com a element singular de les seves obres, no pas complementari. Tenim diversos i rics exemples d'autors que parlen d'aquesta botànica i del paisatge que dibuixen —Ravescall, Jassans, Rins, Riu—. Aquestes zones boscoses, i modernament els pinars, han servit per satisfer la demanda social d'oci i descans: les berenades a pinars de les rieres, masos o mines del terme, les passejades i excursions pedagògiques d'escoles i instituts, etc.

Malgrat tot això, els pinars del terme desapareixen o minven per males actuacions o negligències.



Exemples que podem citar: el pinar de la Plaça de l'Arbre, arrencat per ser substituït per altres espècies arbòries; el pinar del Mas del Ros, talat a causa de l'ampliació de la carretera de les Borges; els pinars del Mas del Toda, pràcticament desapareguts a causa de les noves plantacions d'oliveres; el pinar del Senyor Xavier —la Soleiada— suplantat lentament amb varietats d'eucaliptus, etc. Dins del nucli urbà el nombre d'arbres plantats ha minvat numèricament respecte als existents fins el segle XX, malgrat que la població ha crescut i s'ha expandit urbanísticament —s'han perdut els arbres de la plaça de l'Om, els dels carrers de Sant Antoni i de Sant Pere, bona part dels existents a la carretera de les Borges entre Sant Antoni i el mas del Xambó, el Lledoner de Sant Antoni, la Figuera, etc. —. De fet, les noves urbanitzacions no només no contemplan la plantació d'arbres d'ombra sinó que es configuren amb vials molt estrets i sense zones verdes ni places —que ara l'Ajuntament confon amb el que són les rotondes, zones de distribució del trànsit—.

En síntesi, la modificació del paisatge és una realitat que ve condicionada per les necessitats, els recursos i la capacitat d'adaptació de la societat. Tanmateix, i és el que podem comprovar en l'actualitat, l'excessiva confiança amb la tecnologia humana i el menyspreu a la naturalesa pot crear greus problemes no solament des del punt de vista ecològic sinó també en els comportaments psicològics de la població. »

Mas del Sabater, una de les poques finques que conserven arbres autòctons al davant, actualment rodejades d'altres cultius com l'avellaner.
Foto: Joan Francesc Mestre Mas.

“ És propi de la nostra societat protegir aquells recursos que abans, o alhora, els està destruint o consumit amb caràcter depredador. ”