

L'àrea bàsica de salut de Riudoms

Rafael Carrascosa Carrascosa (*)

El passat 30 de gener de 1995, el Sr. Xavier Trias i Vidal de Llobatera, conseller de Sanitat i Seguretat Social de la Generalitat de Catalunya, va procedir a inaugurar oficialment l'Àrea Bàsica de Salut "Riudoms".

La posada en marxa de l'esmentada àrea bàsica és prevista que sigui a començament del pròxim mes de març. Per això abans d'aquest inici voldria donar-vos informació envers els canvis que comportarà aquesta nova modalitat d'atenció sanitària a la població de Riudoms.

El decret 84/195 del Departament de Sanitat i Seguretat Social de la Generalitat de Catalunya aporta uns nous conceptes quant a l'atenció primària de salut, que, breument, comentaré.

Conceptes

Atenció primària de salut (APS)

És el primer graó d'accés del ciu-

tadà a l'assistència sanitària. Integra l'atenció preventiva, curativa, rehabilitadora i la promoció de la salut de la comunitat.

Àrea bàsica de salut (ABS)

És la demarcació geogràfica i poblacional que constitueix la unitat territorial elemental de l'atenció primària de salut. Així doncs, l'ABS "RIUDOMS" prestarà els seus serveis a les poblacions següents: l'Argentera, Botarell, Duesaigües, Montbrí del Camp, Riudecanyes, Riudoms i Vinyols i els Arcs.

Centre d'atenció primària (CAP)

És l'estructura física i funcional en la qual es desenvolupa una part important de les activitats de l'APS, de forma coordinada, integral, continuada, permanent i basada en el treball en equip dels professionals que hi desenvolupen la seva tasca.

En l'ABS "RIUDOMS", el CAP està

ubicat a Riudoms, i les altres poblacions disposen dels consultoris locals.

Equip d'atenció primària (EAP)

És el conjunt de professionals sanitaris i no sanitaris amb actuació en l'ABS.

El personal que formarà l'EAP de l'ABS "RIUDOMS" serà el següent:

Personal sanitari: 5 Metges, 1 Pediatra, 1 Odontòleg, 6 Infermers/es, 1 Auxiliar de clínica.

Personal no sanitari: Administratiu, Personal de seguretat.

El conjunt de professionals esmentat integraran l'EAP que prestarà els seus serveis tant al CAP de Riudoms com als consultoris locals.

LES ACTIVITATS DE L'EAP

L'EAP organitzarà les seves activitats segons les àrees funcionals que es detallen a continuació:

- a) Atenció directa
- b) Salut de la comunitat

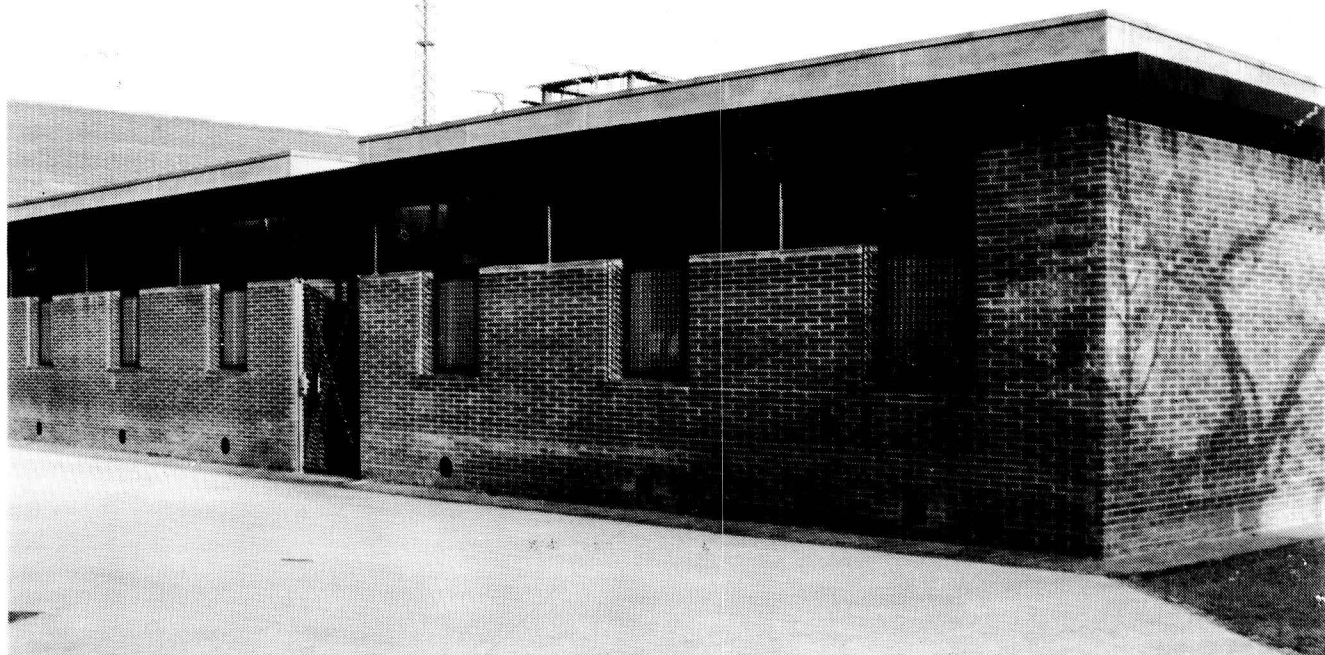


Foto: Arxiu CERAP.

- c) Administració i coordinació
- d) Docència i recerca

D'aquestes 4 àrees funcionals, només comentaré la primera, que és la que més afecta el contacte diari amb el ciutadà. Les altres són més pròpies d'aspectes interns dels professionals.

Atenció directa

Són funcions d'atenció directa:

- 1) L'assistència a la demanda ambulatoria, domiciliària i urgent.
- 2) El seguiment i control ambulatori i domiciliari.
- 3) La promoció de la salut, l'educació sanitària de la població i la prevenció de la malaltia en el marc assistencial.
- 4) La rehabilitació i reinserció social en els aspectes propis de l'atenció primària i en coordinació amb els serveis de referència.

El desenvolupament d'aquestes funcions comprèn les activitats següents:

- Atenció en consulta
- Atenció domiciliària
- Atenció continuada
- Atenció a les urgències
- Activitats preventives

I.- Atenció en consulta

És la que ofereix qualsevol professional sanitari de l'EAP en el CAP o en el Consultori.

Hi ha dues modalitats de consulta: consulta espontània i consulta programada.

S'anomena consulta espontània la sol·licitada pel ciutadà que desitja ser visitat. A la consulta espontània s'aplicaran mecanismes de Cita Prèvia. El sistema de cita prèvia significa que qualsevol que sol·liciti ser visitat ha de concertar prèviament la visita, i se li assignarà dia i hora en què serà atès. Això permet reduir els temps d'espera del pacient i al mateix temps permet distribuir el volum assistencial dels diferents dies de la setmana.

Es procurarà que el temps d'espera des de la sol·licitud de visita fins que aquesta es realitzi no sigui superior a 24 hores (d'un dia per altre).

S'anomena **consulta programada** la consulta amb citació prèvia indicada per qualsevol professional sanitari de l'EAP. Està destinada generalment al control de pacients crònics i/o a la realització d'activitats preventives i de promoció de la salut, així com a reforçar aspectes d'educació sanitària.

Tant la consulta espontània com la consulta programada, les realitzaran **tots els professionals sanitaris** de l'EAP: metges, pediatria, odontòleg i infermers/es.

Com podeu veure, tot això representa un canvi substancial respecte a l'actual organització de consultes a Riudoms. Voldria ressaltar la importància que té per al bon funcionament de l'Atenció Primària la **Consulta d'Infermeria**. Són moltes les funcions a desenvolupar pel personal d'infermeria, i una d'elles serà el control i seguiment de pacients crònics (hipertensos, diabètics, obesos, bronquífics,...).

Fins ara el paper del professional d'infermeria ha estat infravalorat i cal fer un reconeixement i donar suport a la seva tasca professional dintre de l'àmbit de l'atenció primària de salut.

II.- Atenció domiciliària

És la que presta qualsevol professional sanitari de l'EAP als domicilis. Està adreçada a les persones que de forma temporal o permanent es troben incapacitades per desplaçar-se al CAP o als consultoris locals.

Les prioritats de l'Atenció Domiciliària s'adrecen, principalment, als grups de població més vulnerables i necessitats que solen presentar una sèrie de característiques comunes com edat avançada, malalties cròniques i evolutives, dependència física i/o psíquica i situacions terminals.

La prestació de l'Atenció domiciliària també es realitzarà en règim de consulta espontània, en resposta a les demandes de la població, i en règim de consulta programada.

III.- Atenció continuada i Atenció d'urgències

Es considera atenció continuada la realitzada fora de l'horari normal d'activitat de l'EAP.

Es considera una urgència aquell problema de salut que requereix una atenció immediata a causa del seu risc per a la salut del pacient. L'atenció a les urgències es realitzarà en el moment en què es presentin, tant al CAP o consultoris locals com als domicilis. Les urgències no tenen horari i per tant no es poden programar.

IV.- Activitats preventives

Com a part de l'atenció directa,

l'equip té la responsabilitat de prestar serveis preventius i de promoció de la salut. Es consideren activitats mínimes d'obligada prestació les següents:

- Les immunitzacions (vacunacions) a tots els grups de població segons el calendari de vacunacions vigent del Departament de Sanitat i Seguretat Social.

- L'educació sanitària adreçada als individus, sobre els hàbits saludables i els riscos per a la salut, i l'educació a grups de pacients amb problemes homogenis.

- La detecció de factors de risc i el seguiment i control dels pacients de risc elevat.

- El seguiment i control dels embarassos i l'orientació i la planificació familiar.

- La detecció precoç de problemes de salut, desviacions del desenvolupament normal i incapacitats.

MITJANS DE SUPORT

El CAP de Riudoms té un equipament complet tant en mobiliari com en material sanitari que seria molt llarg d'anomenar. Només voldria fer esment d'unes activitats que es faran al CAP de Riudoms, d'aquesta manera s'evitaran desplaçaments dels ciutadans a Reus:

- 1.- Concertació de visites a l'especialista des del CAP.
- 2.- Pràctica d'electrocardiogrames.

Molt valuós com a mitjà diagnòstic i de control i seguiment de pacients afectats per alguna cardiopatia.

- 3.- Pràctica d'espirometries.

Per tal de poder fer un bon seguiment dels pacients afectats per problemes respiratoris.

- 4.- Unitat d'extracció de sang i presa de mostres per analitzar.

NORMES DE FUNCIONAMENT

Per al bon funcionament del CAP, cal fer una correcta utilització dels serveis, seguint unes normes d'accés, per la qual cosa us demano la vostra col.laboració.

Encara que no està completament perfilada la distribució d'activitats, més o menys serà similar a la que exposo a continuació:

El CAP romandrà obert les 24 hores del dia.

L'horari d'atenció en consulta serà de 8,30 del matí fins a les 12

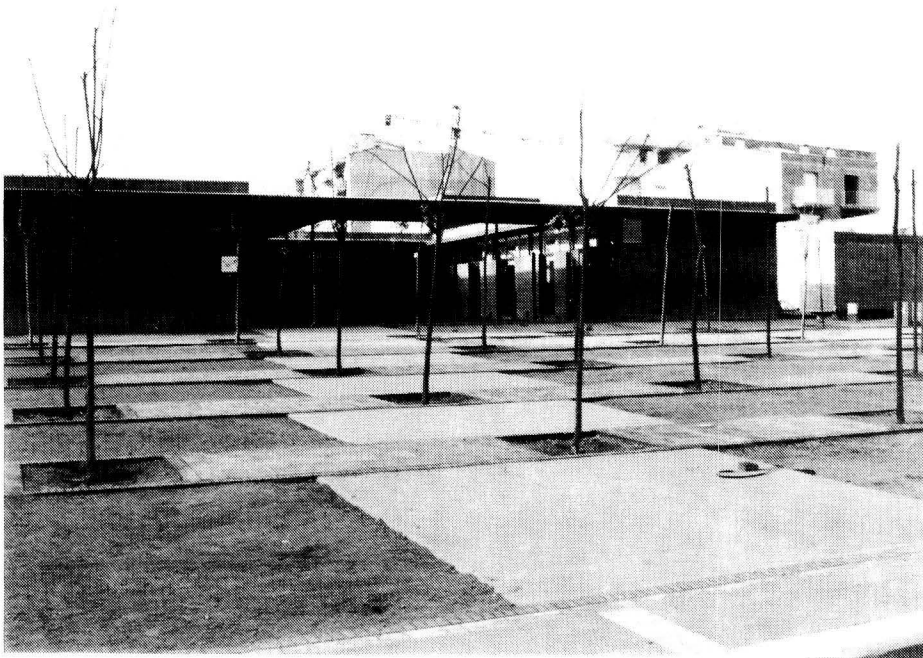


Foto: Arxiu CERAP.

del migdia, desenvolupant en aquesta franja horària la consulta per Cita prèvia i la Consulta programada.

Entre les 12 i la 1 del migdia es realitzarà l'atenció domiciliària.

De la 1 fins a les 3 de la tarda, els membres de l'EAP ens reunirem al CAP per realitzar tasques de règim intern (formació continuada, sessions clíniques, protocols,...).

Des de les 3 de la tarda fins a les 8 del matí del dia següent entraran de guàrdia al CAP un metge i un infermer/a que atendran les urgèn-

cies que es presentin.

Per tal d'accedir a la consulta caldrà demanar hora al personal d'admissions (administratius), adreçant-vos personalment o bé telefònicament (ja es donarà a conèixer el nº de telèfon), indicant el motiu de la vostra necessitat: visita mèdica, visita al pediatra, visita a l'infermera, renovació de receptes, parts, volants,...

Si la sol·licitud és per fer una visita domiciliària, sereu atesos per un sanitari (metge o infermer/a), per tal de valorar el cas per si fos ne-

cessària una assistència immediata.

. En principi es mantindrà el mateix metge de capçalera que tinguin assignat fins ara.

. Els nens menors de 15 anys seran assignats al pediatra.

. Hauréu de sol·licitar l'assignació d'infermer/a.

. A tota persona que acudeixi al CAP per primera vegada se li obrirà una Història Clínica.

Per finalitzar, només, recordar que comptem amb la vostra col·laboració per gaudir d'un correcte funcionament del CAP, així com també us agrairíem la vostra comprensió i tolerància pels possibles problemes que poden aparèixer al començament. S'ha de tenir en compte que tot canvi comporta unes certes dificultats a l'inici, dificultats a les que no escatimarem esforços per tal de superar-les.

L'EAP de l'ABS de Riudoms creiem que aquest nou sistema de treball contribuirà a l'augment de la qualitat assistencial que rebrà la població, restant a la vostra disposició per tal d'aclarir els dubtes que tingueu i comentar els suggeriments que creieu oportú fer-nos.

(*) Coordinador de l'ABS "RIUDOMS"

Para utilizarla en 2.700 cajeros automáticos y 2.500 oficinas en todo el país.

Disponibilidad inmediata a todas horas y en todas partes.

Da intereses desde la primera peseta.

LIBRETA ESTRELLA

Un interés creciente, y que se cobra cada mes.

Resumen semestral de movimientos.

Seguro de atracos hasta 25.000 ptas., contratado con SegurCaixa, S.A.

La Libreta Estrella

Lo tiene todo. Cuenta con las grandes facilidades de una libreta a la vista, y da los intereses de una libreta a plazo. Todo a la vez. No le ata ni un momento, y da total libertad de movimientos a su dinero. Infórmese de los detalles en su oficina.