

La Timba del Barenys (Riudoms, Baix Camp) Un hàbitat del neolític¹

Josep M. Miró (*)

1.- Introducció:

La recerca arqueològica i prehistòrica a les comarques de Tarragona porta un notable retard en comparació a la resta de Catalunya. Un clar exemple d'aquesta trista realitat es fa palès quan es tracta l'important jaciment de la Timba del Barenys (Riudoms). Aquest hàbitat a l'aire lliure dels primers pagesos i ramaders del Baix Camp, pel volum de material recuperat i la importància de l'estructura d'hàbitat, pot situar-se com un dels jaciments més importants de Catalunya i del llevant peninsular. Malgrat això, es tracta d'un dels jaciments menys estudiats i més desconeguts pels prehistoriadors. Per sort, la notable tasca realitzada pel sr. V. Romero ha permès salvar el jaciment que com les seves publicacions ofereixen un primer i interessant balanç de la Timba del Barenys². En canvi, les excavacions programades dels anys 1982 i 1983, subvencionades pel Servei d'Arqueologia de la Generalitat de Catalunya resten encara del tot inèdites, a excepció de la indústria lítica³.

L'objectiu d'aquest treball és realitzar una breu i esquemàtica síntesi de l'estat actual del coneixement de la Timba del Barenys en el context del neolític antic a Catalunya.

2.- Situació:

La Timba del Barenys és localitzada en una suau elevació (188 m.s.n.m.), a la banda dreta de la riera de Riudoms, en terrenys quaternaris de llims, arenes i còdols, avui en creu. El patró d'assentament és similar a l'observat en d'altres jaciments neolítics del Camp de Tarragona⁴, com per exemple: Montrols, Quatre Carreteres, Mas de l'Isidre, etc. Tots ells ubicats en petites elevacions al costat de cursos d'aigua i en sòls de fertilitat agrícola bona o elevada⁵. Aquesta reiteració en la ubicació dels hàbitats dels primers pagesos del Camp de Tarragona indica un bon coneixement del medi ecològic i una bona adaptació a les possibilitats de l'entorn.

3- Estructures d'hàbitat:

Les prospeccions realitzades pel sr. V. Romero i les posteriors excavacions realitzades mostraren un gran nombre d'estructures circulars i ovals de reduïdes dimensions (1,50 a 2,00 metres de diàmetre i de 0,40 a 0,75 metres de fondària) i interpretades de distinta manera. Així han estat considerades com a fons de cabana⁶ o bé com a estructures de conservació o emmagatzematge (sitges?), les quals foren escapçades per l'erosió i els treballs agrícoles⁷. Malauradament, manquen les

dades per afirmar o refutar qualsevol de les dues hipòtesis. En tot cas en l'interior de les estructures s'exhumaren una gran quantitat de material lític, ceràmic i de restes òssies d'animals. Cal ressaltar la reutilització d'una de les estructures (F/C núm.1) com a enterrament d'inhumació múltiple⁸.

4.- Cultura Material:

Farem un breu repàs a les característiques principals de la cultura material de les primeres comunitats agrícoles i ramaders al Camp de Tarragona, prenent com a jaciment representatiu la Timba del Barenys, encara que en prospeccions de superfície s'han recuperat materials de cronologia posterior (bronze, antic-mitjà, tot i que alguna de les estructures excavades pot pertànyer a etapes més avançades.

4.1.- Ceràmica:

La característica principal de la ceràmica de la Timba del Barenys és la decoració amb motius de cordons llisos i crestes, alguns són impresos amb diversos instruments (punxons, espàtules, etc.), també hi és present la decoració inciso-acanalada. Les formes són simples; bols subesfèrics i semiesfèrics, geres i olles globulars, etc. (Fig.1) Cal destacar alguns fragments ceràmics informes, però amb un acabament de les superfícies raspallades típiques del neolític antic evolucionat postcardial⁹.

4.2.- Indústria lítica tallada:

El conjunt lític tallat, majoritàriament en sílex, de la Timba del Barenys és el de major nombre de tot el llevant peninsular d'aquest període. La característica més destacada és la producció de làmines, que serien voluntàriament fragmentades i retocades per servir com a falç, com ho demostra la presència del llustre o pàtina brillant en algunes peces. Les làmines retocades i denticulades, juntament amb els perforadors geomètrics (segments, trapezis) són els objectes més comuns (Fig.2). L'estudi estadístic comparatiu¹⁰ (Fig.3) (histogrames i dendogrames) ha demostrat les similituds de la Timba del Barenys amb d'altres jaciments peninsulars com les Guixeres de Vilobí, Cova de la Sarsa i Cova de l'Or, Cova de la Font Major, Cova de Chaves... (Fig.4).

4.3.- Indústria en pedra polimentada:

Malgrat la mala conservació dels útils polimentats, en tractar-se de peces en estadi de fabricació (esbossos) o bé de peces trencades, s'ha documentat l'existència de destrals, d'aixades i d'enformadors o aixes pel treball de la fusta. Manca l'estudi petrogràfic a fi d'esbrinar l'origen de la matèria prima utilitzada per fabricar els instruments polimentats, però no creiem errat considerar que la riera podria subministrar blocs de pe-

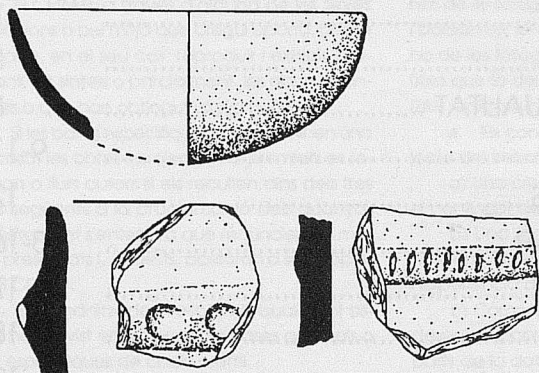


Figura 1

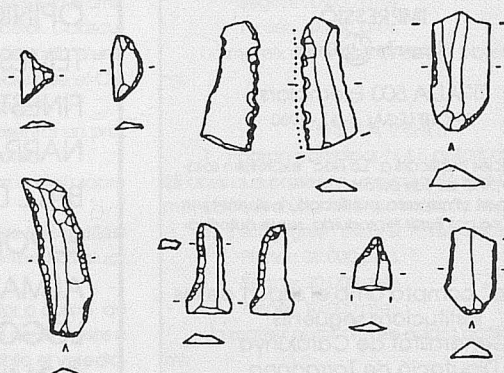
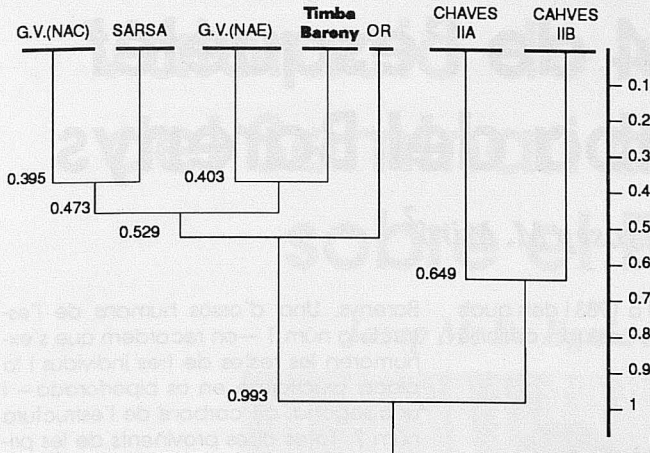


Figura 2



Dendrograma de distàncies ultramètriques mínimals en base a la Tipologia de J. Cabanilles.

Figura 3

dra dura arrossegats (basalts, diorites, etc.), que es troben originàriament a les serres de Prades.

4.4. - Utilatge de moldre

És sorprenent la gran quantitat de fragments de molí de mà i peces mòbils ("volanderas"), els primers de secció plano-convexa i catalogables dins el terme de "molins barquiformes". La matèria utilitzada per la confecció dels molins i les peces mòbils és la sorrenca o arenisca i el granet.

4.5. - Objectes d'ornament:

Com objectes d'ornament destacarem les denes de collaret, fetes de petxina, segurament amb l'escopinia (*Cardium s.p.*) i els fragments de braçalets fets amb *Glycymeris*. En menor mesura els cargols amb perforació: ballaruga (*Columbella rustica*) i el cargol de roca (*Thais haemastoma*). Però potser l'objecte més suggerent i de difícil interpretació és "l'ídol" cruciforme i del qual només trobem d'altres mostres al sud de la Península Ibèrica.

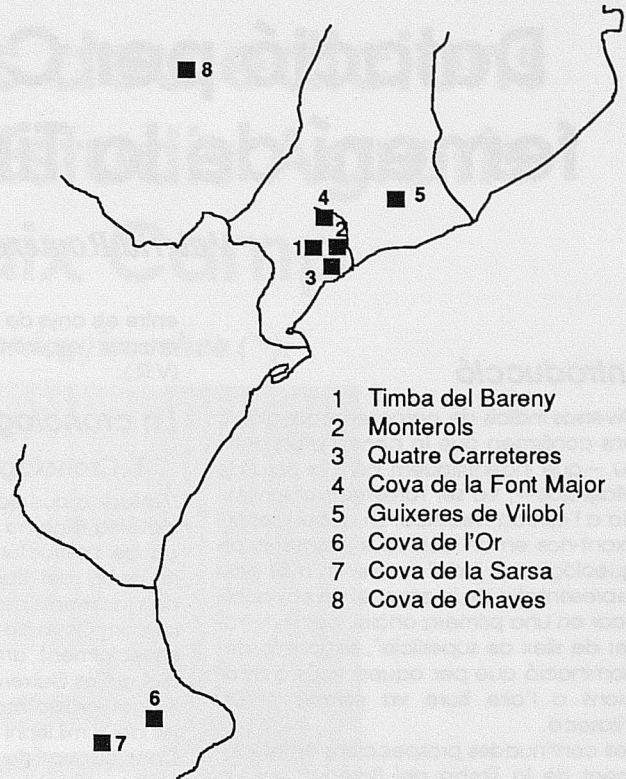
5.- Economia:

Se'ns fa realment difícil valorar la importància relativa de cada una de les activitats productives de les primeres poblacions neolítiques al Camp de Tarragona. Això es deu a la quasi total manca d'estudis particulars (palinologia, carpologia, arqueozoologia, etc.). Ara bé, el més probable és que la comunitat que habità a la Timba del Bareny disposés d'una economia mixta, basada principalment en l'agricultura cerealista, com ho demostra l'abundància d'utilatge de mà i una ramaderia centrada en els petits rumiants (ovella i cabra), bòvids i suïds. Les activitats depredadores són constatades per la presència de restes òssies de cérvol, de conill i de cavall. Segurament, la pesca i la recollida de marisc i petxines seria una activitat complementària, però molt ben representada a la Timba del Barenys, amb més de 16 espècies de cargols i petxines marines¹¹. Les més abundants són el *Glycymeris*, l'escopinia i l'ostrea.

6.- Conclusions

La sintètica ressenya aquí realitzada de l'hàbitat de la Timba del Barenys és fruit d'un estudi en curs de realització pel sota-signant que tracta l'anàlisi de les primeres comunitats neolítiques a les comarques de Tarragona. Aquest jaciment, gràcies a la soferia i continuada tasca de prospecció realitzada pel sr. V. Romero, esdevindrà en el futur més immediat un dels hàbitats prehistòrics més importants de Catalunya i d'obligada cita per a tots els estudiosos del neolític.

Però, la recerca de la prehistòria recent a les comarques del sud de Catalunya porta encara un endarreriment que ens atreviríem a titllar de crònic en comparació a la resta de Catalunya. El Servei d'Arqueologia de la Generalitat de Catalunya hauria de ser conscient d'aquest retard ocasionat, en gran mesura, per la manca total de permisos i subvencions per excavacions programades a les comarques tarragonines. ●



- 1 Timba del Bareny
- 2 Monterols
- 3 Quatre Carreteres
- 4 Cova de la Font Major
- 5 Guixeres de Vilobí
- 6 Cova de l'Or
- 7 Cova de la Sarsa
- 8 Cova de Chaves

Figura 4

NOTES:

- 1.- Volem manifestar el nostre agraïment a l'ajuntament de la vila de Riudoms, al Museu municipal i molt especialment al sr. Valerià Romero per totes les facilitats donades en la llarga estada al Museu i pel seu tracte afable.
- 2.- Romero V. (1981): *Poblat neolític de cabanes*. Quaderns de Divulgació Cultural Núm. 1 Centre d'Estudis Riudomencs.
- 3.- Romero V. (1983): *Aportació al coneixement de la població prehistòrica de Riudoms*. Quaderns de Divulgació Cultural núm. 6. Centre d'Estudis Riudomencs.
- 4.- Romero V. (1987): El fons prehistòric i protohistòric del Museu de Riudoms. "Lo Floc", Revista del Centre d'Estudis Riudomencs Arnau de Palomar.
- 5.- Miró J. M. Molist m. i Vilardell R. (1990): Aportacions al estudi del Neolític Antic a la Catalunya Meridional a partir de la indústria lítica del yacimiento a l'aire lliure de la Timba del Bareny (Riudoms, Tarragona). *Coloquio: Aragón/Litoral Mediterráneo. Intercambios Culturales en la Prehistoria. Homenaje a Juan Maluquer de Motes*. Zaragoza, 7-10 de Mayo de 1990. (En Prensa).
- 6.- Miró J.M. (1989-90) El Neolític Meridional. Una aproximació espacial. *Acta Arqueològica Tarraconense III. Reial Societat Arqueològica Tarraconense*. pgs. 21-31.
- 7.- Cobertera E. (1986): *Los suelos cultivados de la Prov. de Tarragona*. Excm. Diputació de Tarragona.
- 8.- Op.cit. nota 2.
- 9.- Op.cit. nota 4.
- 10.- Turbón D. i Campillo D. (1982): Los restos humanos de Riudoms (Tarragona). *Boletín de la Sociedad Española de Antropología* Vol. 3. pgs. 46-52.
- 11.- Les ceràmiques respatllades són molt comuns a l'àrea del Penedès, amb una cronologia a *grasso modo* de la primera mitat del IV mileni a. C.
- 12.- Mestres J. (1981): Neolític Antic Evolucionat Postcardial al Penedès. *Taula Rodona de Montserrat*. Publicacions de l'Abadia de Montserrat. pgs. 103-112.
- 13.- Bernabeu J. (1989): *La tradición cultural de las cerámicas impresas en la zona oriental de la Península Ibérica*. S.I.P. núm. 86. Diputació Prov. de Valencia.
- 14.- Op.cit. núm. 3.
- 15.- L'estudi malacològic de la Timba del Bareny ha estat realitzat pel sr. Javier Lorenzo.

(*) Becari FPI (Universitat Rovira i Virgili)