

# El cadastre com a font demogràfica. Riudoms en el 1763.

Josep M. Santamaria

En tots els nostres articles anteriors hem volgut remarcar la importància del cadastre com a font que ens permet el coneixement de la realitat econòmica i social del segle XVIII. Avui ens ocuparem de la informació demogràfica que ens dóna dita font.

La manca a nivell local, durant aquests anys, d'una font tan important com són els llibres parroquials (1) fan molt més difícil extreure conclusions definitives sobre la situació demogràfica de la vila, per tant caldria investigar noves fonts documentals (2) per arribar a una major clarificació de la realitat poblacional del Riudoms del tercer quart del segle XVIII.

Per altra part hem de tenir en compte que l'únic cens que posseeix un bon grau de fiabilitat de tot el segle XVIII és el de Floridablanca (3), realitzat l'any 1787; així doncs hem d'anar amb peus de plom a l'hora de fer l'avaluació demogràfica de Riudoms durant aquest període (4).

La nostra font d'informació, seguirà sent com en anteriors escrits, el cadastre de 1763, la qual cosa voldria dir que les dades obtingudes representaran una aproximació a la realitat demogràfica del Riudoms d'aleshores.

El cadastre ens informa sobre cadascuna de les propietats, tan dels veïns com dels no veïns del poble. Així doncs, a part d'indicar-nos la quantitat, distribució i qualitat dels conreus, de la remaderia i la indústria existent ens informa també dels immobles de cadascun dels individus inclosos en dita font fiscal, la qual cosa vol dir que la quantificació dels veïns i dels immobles ens serveix per portar a terme l'estudi sobre la realitat demogràfica d'una comunitat determinada, en aquest cas de Riudoms.

El cadastre es divideix en dos apartats. En el primer trobem totes les propietats de cadascun dels veïns de la vila, mentre el segon es refereix als no veïns, és a dir als que tenen propietat a la vila però viuen en altres indrets.

Dins el primer apartat hem comptabilitzat 474 individus. Ara bé, d'aquests 474 n'hem de treure tres puix que la documentació ens indica ben clarament que dos viuen a Cambrils i un a Montbríó (5).

En definitiva podem considerar que el nombre real de veïns del poble era de 471, la qual cosa equivaldria, en xifres aproximades, a una població que estaria al voltant dels 2000 habitants (6).

El nombre de cases d'aquests 471 veïns era de 373, a les quals caldria afegir-hi onze barraques. Aquestes 373 cases es dividien en tres grups. En el primer hi havia les de primera qualitat, és a dir les millors; després hi trobem les de segona qualitat o regulars, i en darrer terme hi ha les de tercera qualitat o pitjors. En trobem també un bon nombre de les quals no s'especifica a quin grup pertanyen.

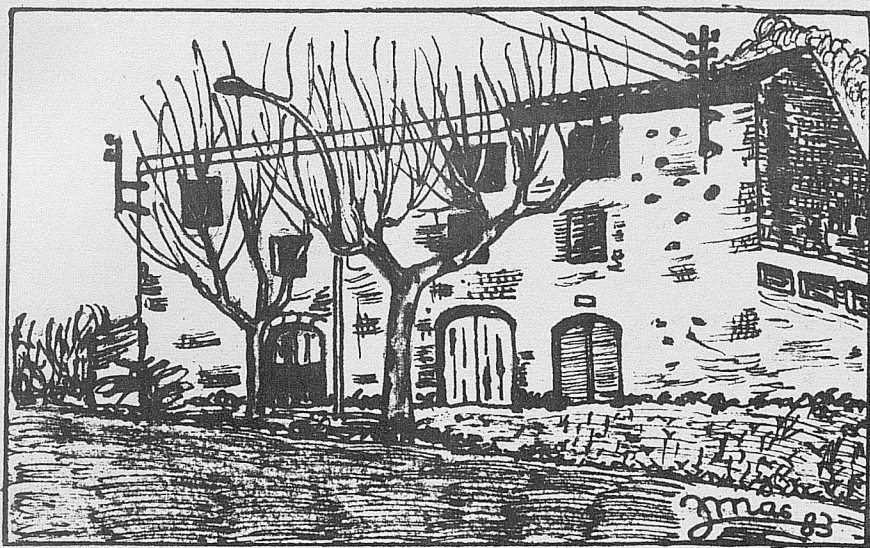
Hi ha contribuents als quals el cadastre no assigna cap propietat urbana, és a dir, no tenen casa: devien viure en corrals o en cases d'altres. Malgrat això els que no gaudeixen de cap casa poden ser també caps de família i per tant el nombre de cases no ens indica fidelment el nombre d'habitants d'una localitat determinada.

A manera de resum hem confeccionat el següent quadre, on també es troben els immobles dels no veïns del poble. D'aquesta manera podem veure que la importància dels immobles dels no veïns de la vila és molt minsa (7).

La gran diferència que presenta el cadastre que estem estudiant és la manca d'informació distributiva dels immobles, és a dir, mentre en altres cadastres s'indica el lloc on estan situats (per carrers) dits habitatges, en aquests succeeix tot el contrari. Per tant aquesta manca d'informació no ens permet extreure el plànol urbà del Riudoms d'aleshores.

El total de participants propietaris o caps de família a l'impost borbònic s'eleva tal com ja hem dit a 471. Ara bé, cal excloure les propietats eclesiàstiques perquè no són persones físiques: convents, esglésies. Resulta aleshores que el nombre de contribuents riudomencs és de 469.

D'ací s'han de restar 9 capellans, que no devien formar cap família, i també les 42 vídues, que segurament tampoc la devien constituir. Per tant eren 418 els veïns que devien tenir una família a les seves espatlles.



	CASES			Sense especificar	BARRAQUES	TOTAL
	1 <sup>a</sup> qualitat	2 <sup>a</sup> qualitat	3 <sup>a</sup> qualitat			
Veïns	19	110	134	110	11	384
No veïns	2	1	1	2	1	7
Total	21	111	135	112	12	391



## NOTES:

- (1) Riudoms presenta una sèrie incompleta, durant el segle XVIII, dels llibres parroquials. És quasi segur que aquesta important deficiència documental, devia ser produïda per la guerra civil, durant la qual es produïren notables desfetes a l'arxiu parroquial de la vila. En un inventari fet abans de la guerra, més concretament l'any 1925, s'hi troba inventariada la documentació que ara ens manca.
- (2) Com per exemple els llibres de protocols, lleves etc.
- (3) En l'Arxiu Municipal es troba una còpia corresponent al nostre poble.
- (4) Les nostres dades difereixen notablement de les donades per Josep Iglésies, ja que dit autor dóna pel Riudoms de l'any 1763 el nombre de 275 cases. Vegeu, Josep Iglésies en el seu llibre Síntesi de la població del Baix Camp a partir del segle XIV.  
Malgrat que dèiem que cal anar amb peus de plom a l'hora de fer l'evaluació demogràfica, el nostre estudi sobre el Riudoms del segle XVIII confirma una evolució creixent de la població riudomenca durant el segle. Crec, per tant, que la xifra de cases donada per Iglésies es deu quedar curta.
- (5) És evident doncs, que hi ha un error en la seva col·locació en el cadastre ja que els tres havien d'estar en l'apartat dels no veïns. Per altra part n'hi ha vuit en els quals el document sembla indicar el lloc d'on són, ja que no s'indica el lloc on vivien com els tres esmentats. Sinó que textualment diu: Margarida Xambó d'Alforja, Joan Sabater d'Altafulla, Patrici Bages de Rojals, Povill de Pàmias de Montblanc, Esteva Gil de Reus, Josep Freixes de Povoleda, Rnt Francesc Nolla d'Almoster, Joan Puig de Vinyols. Nosaltres els hem considerat com a veïns del poble, ja que la documentació no especifica amb certesa, com els tres ja citats, la seva situació.
- (6) Dit nombre el podem considerar que entra dins la línia d'evolució demogràfica del segle. El cens de Floridablanca de l'any 1787 dóna per a Riudoms 2472 habitants. Carlos Martínez Shaw en el seu estudi sobre l'economia de Riudoms en la primera meitat del segle XVIII, presentat al 1er. Col·loqui d'història agrària celebrat a Barcelona l'any 1978, ja dóna per a Riudoms un nombre d'habitants que està al voltant dels 1500. Dit estudi es basa en el cadastre de 1737.



# UNA CANDIDATURA DE SENY

HUMBERT MALLAFRE I CROS  
LLUIS SAROBE I LLOPIS  
ROSSEND BONET I BERTRAN  
M<sup>a</sup> DEL CARME NOGUES I VILAS  
PERE JANSA I PERELLO  
JOSEP M<sup>a</sup> VIDAL I GISPERT  
JOSEP M<sup>a</sup> MAS I SOLE  
MARC MORAGUES I CRUSELLS  
LLIBERT ORIOL I RAS  
CARITAT CASTRO I SALOMO  
SALVADOR GRAS I GISPERT

vota



**CONVERGÈNCIA  
I UNIÓ**

**GOVERNEM CATALUNYA  
COMENÇANT PER L'AJUNTAMENT**

**Per un Ajuntament  
dinàmic i democràtic.**