

ELS ESPAIS NO URBANITZATS DE TONA I ELS SEUS RECURSOS NATURALS

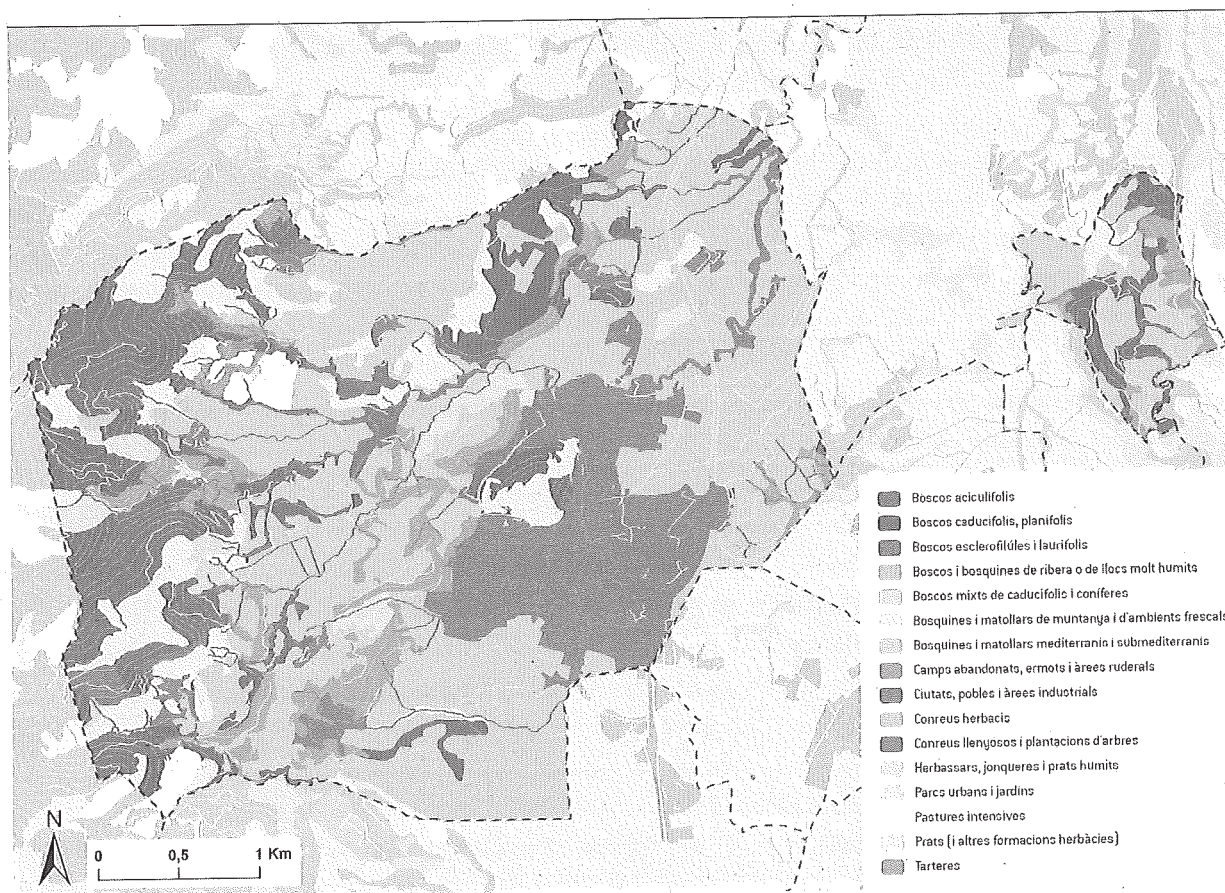
Adrià Gelabert
Ambientòleg

El gener de 2005 l'empresa Lavola va elaborar un document anomenat "Avaluació ambiental del Pla d'Ordenació Urbanística Municipal (POUM) de Tona", en el qual es feia una anàlisi i una diagnosi de l'estat del medi ambient a Tona. Més endavant, aquest document es va utilitzar com a base per a la inclusió de criteris ambientals i de sostenibilitat en el procés de revisió del POUM. Ara, en aquest article, i també prenent de base el citat document que continua essent vàlid, es recullen els aspectes més destacats dels espais no urbanitzats de Tona i els seus recursos naturals.

LA GEOLOGIA

Dins el terme de Tona, des del punt de vista orogràfic, existeixen tres zones ben diferenciades: la part que correspon a la Plana de Vic, el sector de la Barroca i la serralada de Ponent.

La part de la Plana de Vic, una conca d'erosió, és de terrenys margosos tous de l'època terciària, l'erosió dels quals ha comportat el característic paisatge on destaquen els clàssics turons, com el d'Aguilar, el serrat de la Creu o el serrat de Puigbonic. Aquesta zona és la més planera del terme i té una alçada que oscil·la entre els 550 m i els 660 m. El sector de la Barroca és un pla de camps i boscos que es troba entre els 640 i 740 m. Destaca la presència de turons com el de Sant



Valentí. Tot aquest sector forma una plataforma inclinada cap a l'oest, fruit dels primitius moviments orogènics. Finalment, la serralada de Ponent, forma un altre tipus de formació geològica i estructural: una primera capa fèrtil sobre la qual s'assenten els boscos i àmplies zones de pasturatge, per sota de la qual apareix una important bossa de roques calcàries terciàries que formen una excel·lent primera matèria per a les guixeres que es començaren a explotar al poble el 1870.

Tona es troba a cavall entre la plana i les muntanyes de l'altiplà del Moianès i hi dominen majoritàriament els pendents suaus, entre els 0 i 15 %. Només les muntanyes de l'oest i els turons de la plana presenten pendents superiors al 20%.

Des del punt de vista paisatgístic, la particularitat més remarcable són els puigs o turons testimonis, formats per margues gris-blavoses resistents i situats 60 o 70 m per damunt dels llits dels actuals corrents d'aigua. Són turons aïllats, plans per sobre, i amb una certa inclinació cap al nord-est.

De fet, els turons corresponen a aquells elements geològics més resistents a l'erosió i, per tant, són una mostra dels estrats geològics que recobrien la Plana de Vic abans del quaternari. Formen petites illes al mig d'una plana i són testimoni de la història geològica de la comarca.

A Tona cal destacar els següents turons: el turó del Pla de Tona, el turó de Mont-rodon, el turó de la Torre o de Torrellebrera (només dins el terme de Tona en el seu extrem de ponent), el turó del Castell, el turó del Planell, el turó de Can Font i el turó de Can Xaloc.

Al municipi també hi ha altres particularitats geològiques, com ara la presència de dues guixeres i les masses arrodonides formades per antigues colònies d'esponges fòssils, amb exemplars únics a Catalunya, coneguts amb el nom de "boles".

Pel que fa al sòls podem dir que presenten una alta fertilitat, tant pel que fa als aspectes físics, de textura, d'estructura, de retenció d'aigua, de pH i de drenatge, com també químics i de matèria orgànica, i amb bona dotació de fòsfor-potassi i magnesi. Els de major qualitat se situen a llevant i al centre del municipi i els de menor productivitat se situen a ponent.

LA HIDROLOGIA

Tona es troba justament a la divisòria d'aigües que té lloc a la part meridional de la Plana de Vic. Es tracta, d'una banda, de les aigües que van al Congost i al Besòs i, de l'altra, les que es recullen a la riera de Tona, i a través del riu Gurri, davallen cap al Ter.

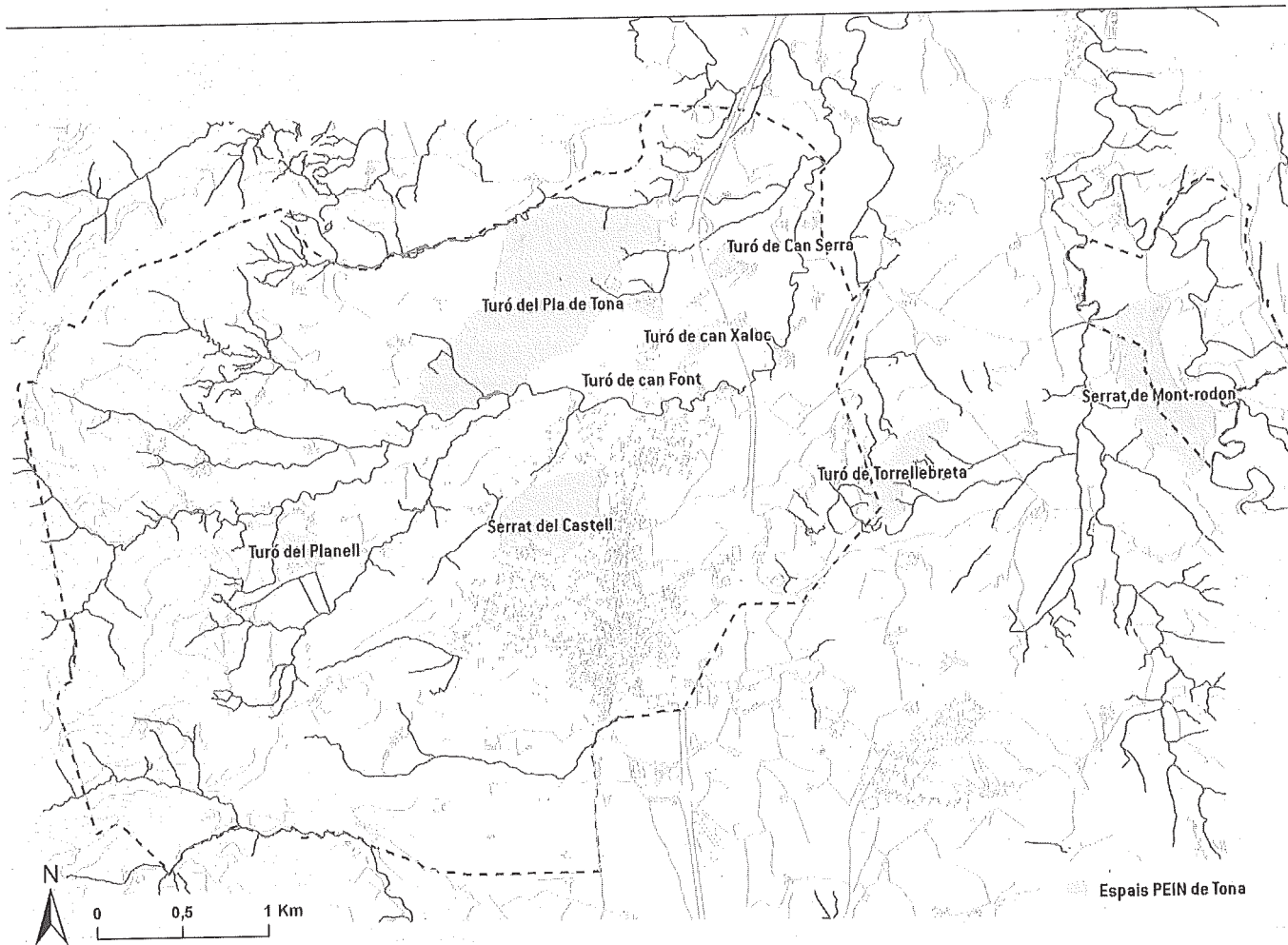
La conca del Ter a Tona ve estructurada bàsicament per la riera de Tona, tot i que el sector del municipi que pertany a la quadra de Mont-rodon ve estructurat pel Gurri. La riera de Tona recull les aigües que baixen del vessant septentrional del serrat de Sant Valentí i les que davallen de la serra de Font Joana. A més, d'aquesta conca també són el torrent de Sant Cugat, el rec de Vall-llobera, el rec de la Font del Prat, el rec de la Vinya, el rec i el torrent de Segalers, el torrent de la Suïssa, el torrent de Sot Florit, el rec d'Aigües Partides i el torrent del Verinal.

La conca del Besòs, en canvi, ve representada al municipi per un sector de poca extensió i estructurat a partir del torrent de Güells i el torrent de Serrarols. Són la part alta de la conca.

A part de rius i rieres, també és important tenir en compte que hi ha basses artificials i zones inundables, que constitueixen enclavaments claus per al manteniment de la biodiversitat ja que es tracta d'espais importants per a la reproducció d'alguns amfibis (molts d'ells protegits) i per ocells limícoles en migració o hivernants. Malgrat el fet que les basses han anat disminuint la seva presència durant els últims anys, és destacable la gran presència i bona distribució de les basses agrícoles, així com també l'existència de dos embassaments o estanyols al torrent de Segalers.

LA BIODIVERSITAT I ELS ESPAIS NATURALS

No només les zones humides són importants per a la biodiversitat. A Tona hi ha una trentena d'hàbitats representats, alguns dels quals són d'interès comunitari. Els hàbitats que ocupen major superfície són els conreus herbacis extensius de secà, les rouredes de roure martinenc calcícoles, les joncedes calcícoles de muntanya mitjana i els terrers calcaris, generalment margosos, amb vegetació esparsa. També hi ha bardissers amb aranyoner i esbarzers; garrigues en indrets secs i rocosos; prats calcícoles i mesòfils; i boscos mixts de roure martinenc i pi roig, entre d'altres.



Mapa dels espais de Tona inclosos al PEIN (Pla d'Espais d'Interès Natural) (Mapa elaborat per Lavola)

A Catalunya, un dels instruments per protegir els espais amb més valor ecològic i paisatgístic, és el Pla d'Espais d'Interès Natural (PEIN), que protegeix 144 espais. Un dels espais protegits en el PEIN és l'anomenat "Turons de la Plana Ausetana", format per 9 àrees separades entre elles, 7 de les quals es troben dins el terme municipal de Tona, tot abastant una superfície de 145,2 Ha, és a dir, un 8,8% de la superfície del municipi. Els espais que abasta en concret són: turó del Pla de Tona, turó de Mont-rodon, turó de Torrellebreta, turó del Castell, turó del Planell, turó de Can Serra, turó de Can Font i turó de Can Xaloc.

Els turons de la plana ausetana han estat inclosos al PEIN perquè reuneixen indubtables valors geomorfològics i biològics i un gran atractiu en el conjunt de les conques centrals catalanes. Es tracta de testimonis de la història geològica de la Plana de Vic i del seu paisatge vegetal primitiu. A més, s'ha de considerar l'especial fragilitat d'aquestes formacions, fàcilment erosionables i amb processos que poden esdevenir irreversibles.

A part dels espais protegits per normativa d'àmbit català, el poble té altres espais d'elevat interès natural que s'han tingut en compte en el desenvolupament del POUM i que s'enumeren a continuació.

- El serrat de Sant Valentí-Tel·ledes de l'Oller: un espai eminentment forestal, dominat per la roureda de roure martinenc i la pineda de pi roig, tot i que també hi ha unes zones dominades per l'alzinar. En destaca el fet que es tracta d'un espai de capçalera i de l'altra, la gran diversitat d'hàbitats presents, com per exemple la zona de guixos del serrat de Sant Valentí.

- El Pla de l'Om-les Estimbes: es tracta d'un espai bàsicament forestal de gran interès natural situat en un gran turó. La part superior de l'espai es troba dominada per la pineda de pi roig i la roureda de roure martinenc, mentre que en els vessants de soler, en les zones on la roureda es troba degradada, hi domina el garrigar. L'espai presenta, a més, un cert interès geològic atès que els vessants orientals de l'espai tenen

una estructura geològica típica dels turons de la plana ausetana.

- El turó de Can Febrer: és un turó testimoni que fa de continuació, al nord, de la carena del turó del Pla de Tona. De tot l'espai, però, només una petita porció es troba dins el municipi de Tona, la qual es caracteritza per presentar petites torrenteres aixaragallades amb zones de matollar, dominades pel garric i amb presència important d'arç negre i arç blanc.
- El torrent de Segalers: un curs fluvial que transcorre pel sector meridional del municipi. La vegetació pròpia d'aquest espai estava constituïda originàriament pel vern, que antigament resseguia gairebé la totalitat del curs fluvial. Ara però, degut a la tala o la destrucció d'aquest ambient, la vegetació de ribera o bé ha desaparegut o bé ha estat substituïda espontàniament per algun salze blanc i, a la majoria dels trams, per plantacions regulars d'arbres al·lòctons com ara els pollancre o per altres espècies espontànies.
- Serrarols-Can Barbat: es tracta d'un espai que fa frontera amb el municipi de Balenyà. Tot i que la zona que pertany a Tona és de caràcter forestal, l'espai en el seu conjunt es caracteritza per presentar una varietat d'hàbitats del tot remarcable. L'hàbitat forestal de l'espai està dominat per la pineda de pi roig, les rouredes de roure martinenc amb boix, garrigars, la pineda de pi pinyoner amb bruc i romaní i l'alzinar de muntanya.
- El serrat del Puig-serrat de l'Oliaire: espai d'interès geològic i paisatgístic ubicat entre el Club de Golf de Taradell i l'espai del PEIN Serrat de Mont-rodon. El seu interès rau en les formacions margoses eocèniques amb presència de diversos "badlands" de diferents dimensions. L'espai també inclou tota la part alta de les torrenteres que baixen del serrat i desembiquen al riu Gurri i alguns camps de conreu de secà.
- El serrat de Puigbonic-el Vendrell-la Vinya: espai d'interès local i amb cert valor geològic ubicat entre els espais del PEIN el Pla de Tona i el serrat del Castell. De fet es tracta d'un espai format per tres turons: Puigbonic, el turó que queda al sud del Molí del Ven-

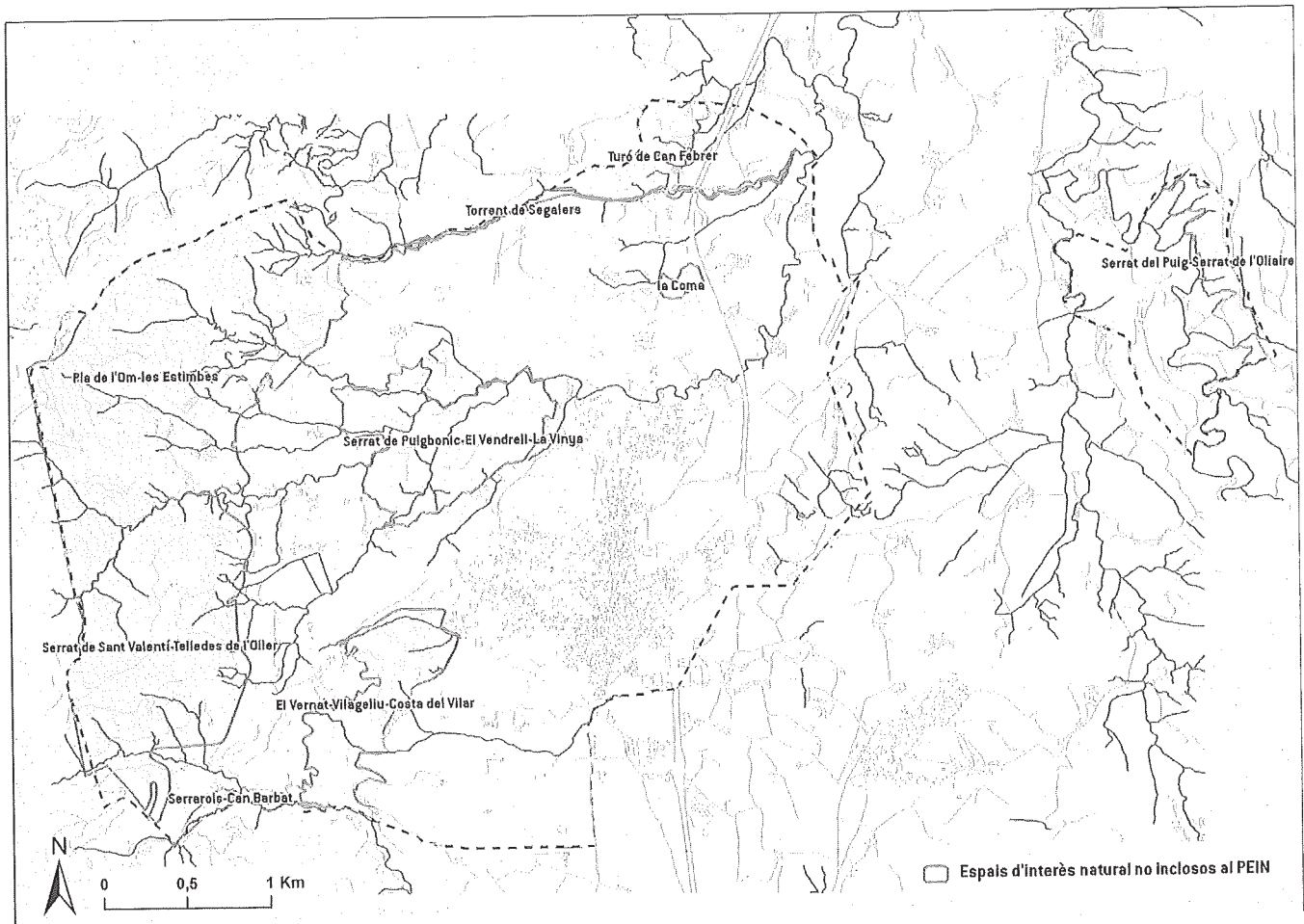
drell i el turó que queda comprès entre el rec de la Font del Prat i el rec de la Vinya. Entre els valors que cal remarcar d'aquest espai, destaca el seu interès morfològic (forma de turó escapat a la part superior amb pendents força rectes) i el seu interès paisatgístic, ja que es tracta d'un espai emblemàtic, i junt amb el Pla de Tona i el serrat del Castell forma una pantalla natural (o escenari de fons) que permet ocultar el Pla de Tona i caracteritzar aquesta zona.

- El Vernet-Vilageriu-Costa del Vilar: espai d'interès local amb certs valors naturals i culturals situat a la part meridional del municipi. Es tracta d'un espai eminentment forestal, tot i la presència, també, de vessants de marges, zones de matollars i conreus, sobretot a les parts superiors. La zona forestal es troba coberta bàsicament per la roureda de roure martinenc amb boix, amb presència del roure martinenc, el roure cerrioide i algun pi roig.
- La Coma: es tracta d'un turó testimoni típic de la plana ausetana no inclòs al Pla d'Espais d'Interès Natural, on la vegetació forestal ha recobert la vessant obaga i en el vessant solell hi ha xaragalls. A la part recoberta per la vegetació hi domina la roureda de roure martinenc, tot i l'absència important de boix i la presència d'algun rodal d'alzines. Com els altres turons de la plana ausetana aquest espai reuneix indubtables valors geomorfològics i biològics i un gran atractiu paisatgístic.

Finalment, és important tenir present que la viabilitat ecològica dels espais naturals depèn en gran mesura de la permeabilitat ecològica del conjunt del territori. Els espais que fan de connectors ecològics són fonamentals, com també ho són altres elements vertebradors del territori com ara els marges o els camins.

Els connectors ecològics més destacats de Tona són:

- La vall del Gurri: espai de gran interès natural que desenvolupa la funció de connector biològic i paisatgístic fluvial i agrícola, tot i que cal destacar també la presència d'alguna zona de margues. De fet, la connexió ve donada per l'estret bosc de ribera (d'entre 25 i 50 m).



Mapa dels espais d'interès naturals de Tona no inclosos al PEIN (Mapa elaborat per Lavola)

- El serrat del Vernet-Pla de Carreres-Font de Güells: l'espai presenta una morfologia molt irregular i inclou zones planes, com ara el Pla de Carreres, petits turons, com el serrat del Vernet, i altiplans i costers. La diversitat d'ambients d'aquest espai és també important ja que inclou des de masses forestals prou denses fins a zones de conreus i ambients fluvials.
- El tram mig del torrent de la Vinya: es tracta d'un connector amb una forma rectilínia i sense impactes rellevants, fet que permet assegurar en gran part la seva funcionalitat ecològica. La vegetació present varia a mesura que hom s'allunya del llit del riu. Així al voltant del curs aigua es troba algun vern, freixes, salzes, sargues, robínies i pollancre. La vegetació arbustiva també és molt variada.
- Corminons de la Barroca: es tracta d'un espai amb una diversitat d'hàbitats importants, ja que inclou l'ambient fluvial i riberenc, l'ambient forestal,

l'ambient agrícola i l'ambient propi de les zones de margues i codines. En definitiva, podem parlar d'un connector ecològic i paisatgístic molt important estratègicament per tal de mantenir un cert continu ecològic entre les zones de muntanya i de la plana.

- Els Costers de la Roureda: es tracta d'un espai a ponent del nucli urbà que abasta un vessant de forta pendent format per margues desproveïdes en bona part de vegetació. Hi dominen comunitats herbàcies i arbustives: el garrigar i herbassars que no constitueixen pastures. A banda d'acollir comunitats florístiques d'interès, aquest espai també desenvolupa la funció de connector i esdevé una zona d'amortiment entre el nucli urbà de Tona i el pla de la Casanova del Planell.

CONCLUSIÓ

Tot i que en aquest article s'han repassat els valors ecològics, geològics i paisatgístics dels espais natu-



El turó del Castell de Tona des de la costa de Ponent, amb el Montseny al fons (Foto Guillem Masó)

als de Tona, cal tenir en compte que el seu paper no acaba aquí. Són també imprescindibles per a la provisió de serveis i béns per a la societat i, a més, produeixen beneficis en la salut pública, la prevenció de riscos, l'absorció de contaminació, etc. Són, doncs, necessaris per al benestar de la societat i per això és necessari conservar-los i protegir-los.