

LES PARETS EN EL PAISATGE

SANTA CATARINA

Torroella és envaïda per un esperit molt conservador, i habitada per aquestes generacions tan mandroses de canviar de lloc el niu familiar, que ha conservat un nucli arquitectònic considerable, tupit i entortolligat, fill essencialment dels segles setze, disset i divuit. Només cal anar llegint, tot passant, el que diuen —tan ben dit i tan ben gravat— les llindes de les nostres cases venerables per a comprendre la força constructiva que aquestes centúries desenrotllaren sobre el nostre solar.

Totes aquestes parets i el bé de Déu de picapedrers i paletes que les bastiren sembla que varen enllestir la seva feina amb el segle divuit, ja que en el curs del dinou gairebé no deixen rastre. Encara que té una explicació econòmica clara i directa, és curiós constatar que mentre a les altres poblacions ben properes com Palafrugell, L'Escala, Verges (casal obsessionant, datat en 1808, sobre el rec del molí), el mil vuit cents i creava belles mostres de traça elegant, a casa nostra ho feia migradament —insignificantment— i sols es tornà feiner a les acaballes, quan ja sé n'era anat en orris l'equilibri i la senyoria, el detall just i l'estructura airosa i allò que encara es feia amb l'estil d'abans era completament passat i decadent. Exemple: can Coll.

Sobre aquest fons mural, qualsevol record que els torroellencs absents guardin de la seva Vila, s'arrapa a aquestes parets i damunt els seus paraments —insignificants la majoria— hi estintolem les coses espirituals evocades més cordialment. La casa paterna; el carrer de l'infància; la plaça; l'església... són fragments d'aquesta arquitectura anònima i vella, l'estudi de la qual fòra sempre interessant i un motiu de goig pels venidors.

No és possible fer-ho a la correguda; més, quan tenim peces com el Castell, l'Església, els convents (malmesos i perduts), les cases-palau... que exigirien un afecte i una extensió considerable; però si voldríem cridar l'atenció sobre l'exemplar més afortunat d'arquitectura civil que tenim a dins del terme i que per la seva solitud llunyana mai se n'ha fet cap esment. Ens referim a l'edifici emplaçat a la vall, darrera del Montgrí; l'ermitatge de Sta. Catarina.

De tan vella que és no podem saber com serien abans les parets que han guardat la devoció dels torroellencs per llur patrona; des de que en Tarascó, en Desguell i en Cabotas van venir de Montserrat l'any 1392, fins el 1702 data de la llinda portalera de la Capella. Tan se val. No volem fer ara un estudi cronològic de l'evolució de l'ermitatge. Volem, senzillament, portar a la inquietud del nostre estimat Llibre de la Festa Major, el goig de les parets més airoses de Torroella, a l'ombra de les quals, no hi ha cap torroellenc que no hi tingui arrelada una venturosa remembrança.

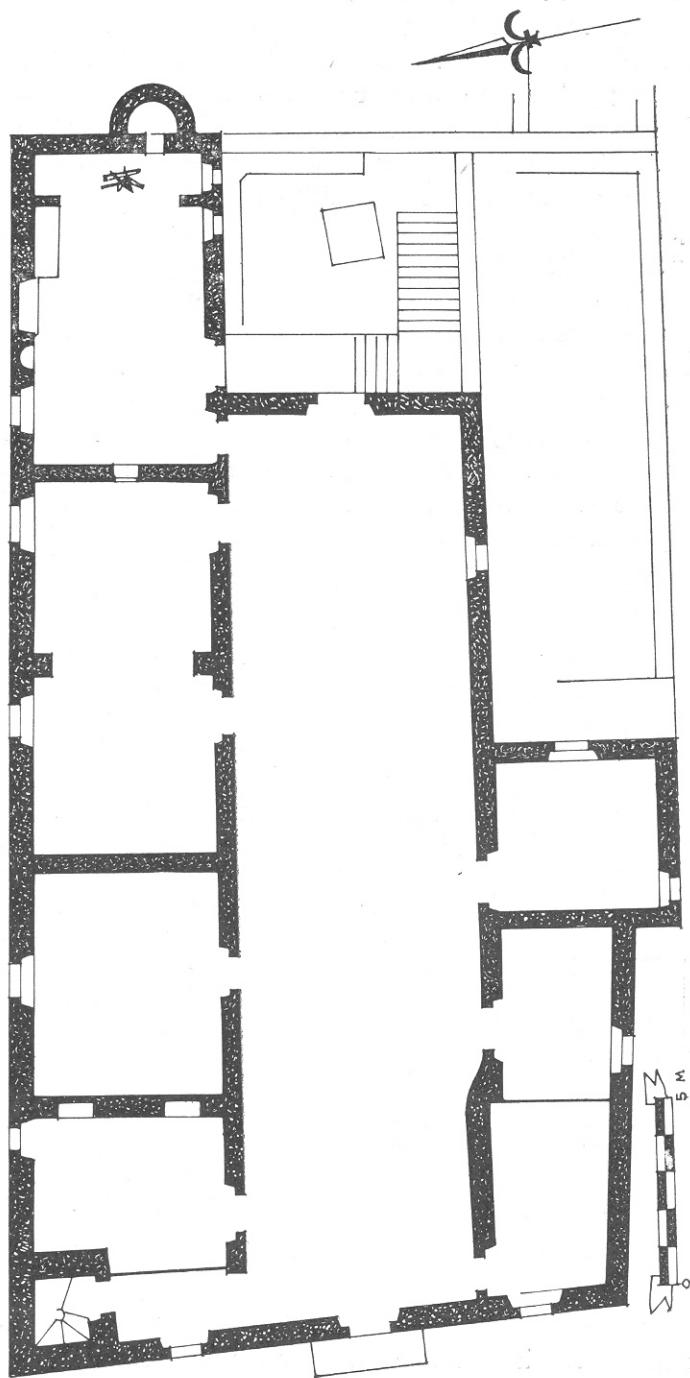


Fig. 1. Ermita de Santa Catarina. Planta del pis.

La casa, amb el seu volum tan afortunat, és una fàbrica grandiosa de parets de pedra i morter, amb elements cantoners, escales i marcs de pedra picada. Tot l'edifici és allargat en el sentit de l'eix de la Capella i amb orientació gairebé perfecta ponent-llevant. Així (orientació litúrgica correcta) la Capella s'obre a ponent i la casa a llevant. L'encaix tan senzill d'aquest rectangle ofereix un plantejament nobilíssim de la planta: la casa de Déu s'obra amb posat sever al caminant que hi arriba; a l'altra costat, la casa profana li obra la porta i la joia d'un pati amb la frescor de la cisterna. Una cara, la divina, té un sentit religiós que imposa: l'altra, la humana, —amb cridòria de gossos— invita a descansar de la caminada i a preparar el dinar. És un eix humaníssim.

Tot aquest embalum ha estat treballat en èpoques diverses i fet, indiscutiblement de mica en mica. Però la unitat total és perfecta i respon plenament al tipus que el segle disset imposava en el nostre país.

Si hi entrem, veurem que la Capella devia constituir el nucli bàsic de tot el conjunt. És d'estil gòtic i de línies bastant elegants. És una bona mostra d'aquell estil, tan estimat pels catalans i que per això perduraria a casa nostra (i a Torroella ben sensiblement) en bon estat, fins ben entrat el segle setze; quan ja apareixien al costat seu mostres bellíssimes del Renaixement. Per això la Capella, únic element gòtic de l'ermitatge, lliga correctament amb tota l'edificació, de traça completament renaixentista.

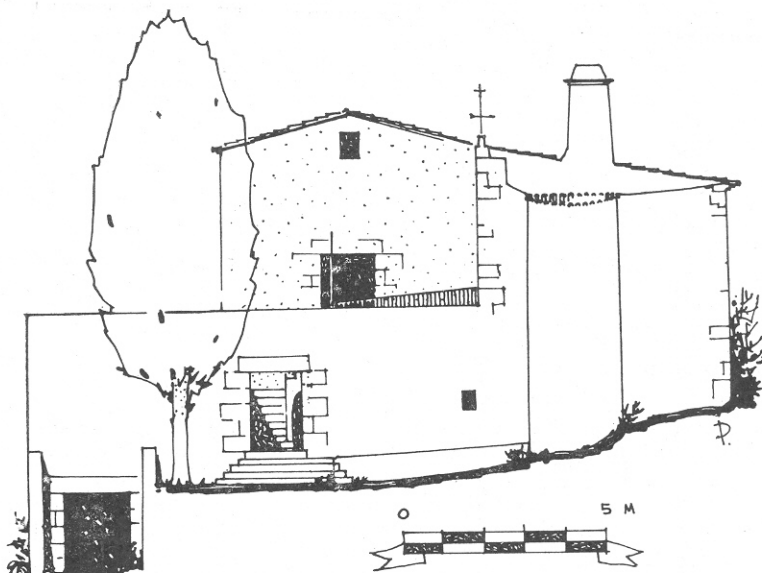


Fig. 2. Façana de llevant.

Aquesta Capella ha estat sempre molt ben decorada. ¿Hi recordeu el retaule importantíssim de la M. de Déu de la llet, pintat per en Francesc Serra a la segona meitat del catorze, avui a la col·lecció Junyer de Barcelona? Encara avui la presideix un bon retaule barroc que explica la vida de la Santa; les voltes conserven restes de pintures i tot plegat demostra la importància que aquest recinte ha tingut des de la fundació.

La planta baixa queda completada per la casa dels ermitans primitius, tan reduïda que no oferia gaires possibilitats d'acolliment i que avui s'ha destinat a magatzem i galliners.

A sobre, (vegeu-ne la planta, fig. 1), hi ha el pis actual plantejat com el d'una casa vilatana de tres crugies. La sala central (d'uns 28 mts. de llargada) té unes dimensions adients a la gentada que ha d'acollir en certes diades. Als costats hi ha els menjadors, les habitacions i, en lloc estratègic, la cuina; que constitueix un exemplar de Museu. La decoració és d'una sobrietat insobornable

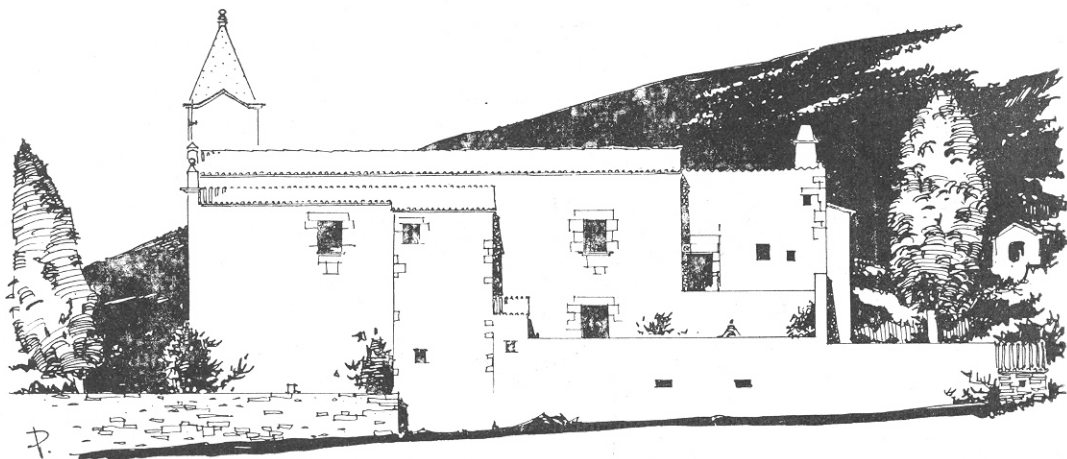


Fig. 3. Façana a migdia.

i com a guspires de la gran força plàstica del conjunt; cal remarcar la ceràmica de la cuina (naturalment, del seize al divuit); els elements de ferro: cisterna i baranes; i restes massa escasses d'un mobiliari elemental.

Totes aquestes plantes, modèliques en disposició i proporcions, venen contingudes dins uns paraments exteriors que per instint o, volem pensar, per criteri del torroellenc que ho dirigia són un prodigi de gràcia. Avui que tant es parla de fer les coses de l'arquitectura en sentit funcional i que a l'empara d'aquesta teoria tantes parets s'aixequen a l'inrevès, aquestes quatre façanes de la nostra ermita són una lliçó humil de clar funcionalisme de la qual s'en desprèn una bellesa ben espontània.

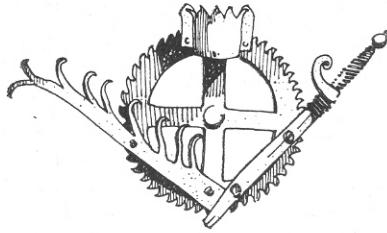
Si la façana de ponent és austera com hem dit, i la de tramuntana no fa cap concessió al vent de l'Empordà, la de llevant (fig. 2), és de tanta vivacitat, que fa pensar, com deiem, que la mà que ho dibuixava, sabia què volia. El volum cilíndric del forn; l'audàcia del mur que tanca el pati, fent-lo inaccessible; l'absència d'obertures, i fins la situació de la gran arquitectura vegetal del xiprer, hi són amb una mida tan justa i equilibrada, que donen un resultat perfecte.

Finalment, la façana a migdia és, a criteri nostre, la més impressionant, la més complerta i la més serena del conjunt (fig. 3). Inaccessible per la seva alçada, (el desnivell de la muntanya fa aparèixer una planta soterrània destinada als corrals), aquesta façana, tocada per la gràcia dels lilàs, s'obra al sol de migdia amb una simplicitat de medis que fa posar la pell de gallina; i encara més

després de la restauració de fa pocs anys feta pels fidels de Torroella i els seus amics. Aquest parament, blanc, atrevit, ratllat sobre la dolcesa de la gran terrassa de planta baixa —quin recés de tramuntana!— és un exemple de primera magnitud de la ben madura bellesa a què va arribar l'arquitectura mediterrània a casa nostra.

Aneu-hi; no hi trobareu ningú. L'ermità, l'estimat amic, us obrirà les portes i estareu voltats de solitud; tot és silenci. A la bellesa eterna no li cal aixecar la veu.

JOAN PERICÔT



Els atributs de la Santa.
Barana del balcó.