

# LA TORRE MIRONA O TORRE MARTINA

Fa deu anys, acompanyat de Josep Vert, vaig visitar el mas anomenat Torre Mirona, situat en el vessant de migdia de la muntanya del Montgrí. Les propietàries ens van rebre molt amablement, cosa poc corrent en la gent d'aquestes terres, ja que no els passa pel cap que quatre pedres despertin cert interès a algú, a no ser a efectes fiscals. Sempre he pensat que el que és més interessant de l'arquitectura d'aquestes comarques no és tant l'edifici en si mateix, sinó les seves parts, restes que expliquen l'evolució arquitectònica de l'edifici i de les orgàniques plantes que determinen diferents tipologies funcionals.

Arribant al mas, és difícil intuir una gran torre. En aparença la Torre Martina antigament anomenada Torre Mirona, sembla ser la columna lateral recolzada al cos principal del mas. La porxada, al llarg de la façana, és una construcció més recent, ja que, com es veu, aquesta es superposa a un gran portal adovellat. Ben segur que aquest portal es va projectar juntament amb les finestres del cos principal en un estricte eix de simetria vertical segons posició gòtica en A.

Els cossos laterals són edificacions més recents que, com es veu, es recolzen a la cantonada de pedra amb carreus ben escairats que conformen la cantonada del cos principal.

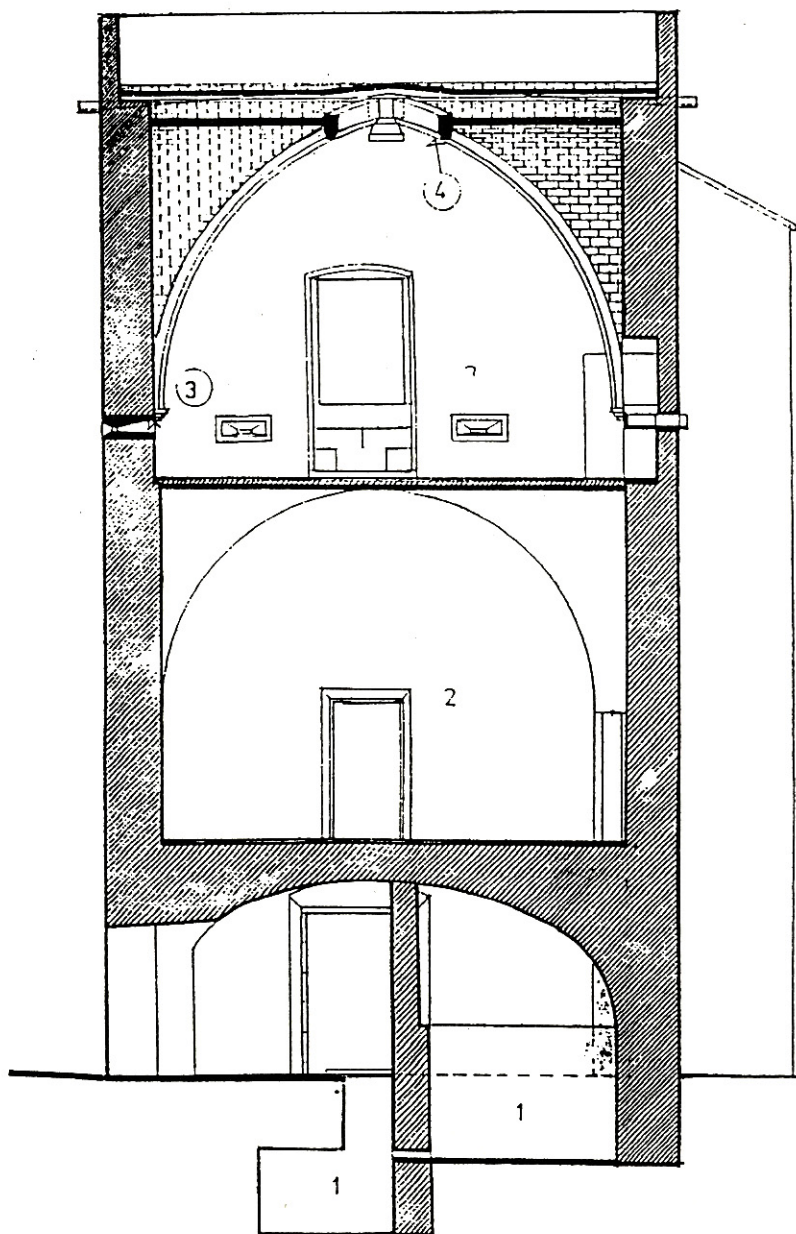
Passat el portal, s'entra en una gran dependència de planta quadrangular al mig de la qual es troben una bassa i una tina. Aquesta habitació devia ser un trull de raïms, principal activitat agrícola d'aquesta propietat al llarg del segle XVI, època probable de la construcció d'aquest cos principal. Per una senzilla porta, situada al fons, es travessa un ample mur i s'entra a altres dependències més petites, un menjador i una cuina on es troben tots els elements necessaris amb els quals cuinava i menjava una senzilla família del segle XVIII.

Aquests cossos annexos, juntament amb les quadres i les bodegues, conformen una estructura en L, adossada a ponent i llevant del cos principal. Aquesta construcció correspon a una ampliació que desenvolupa un programa d'habitatge permanent i dependències annexes d'una família suposadament masovera sustentada per una economia agrícola d'autosuficiència.

Des del menjador d'aquest habitatge es puja a la planta-pis on es distribueixen unes simples habitacions.

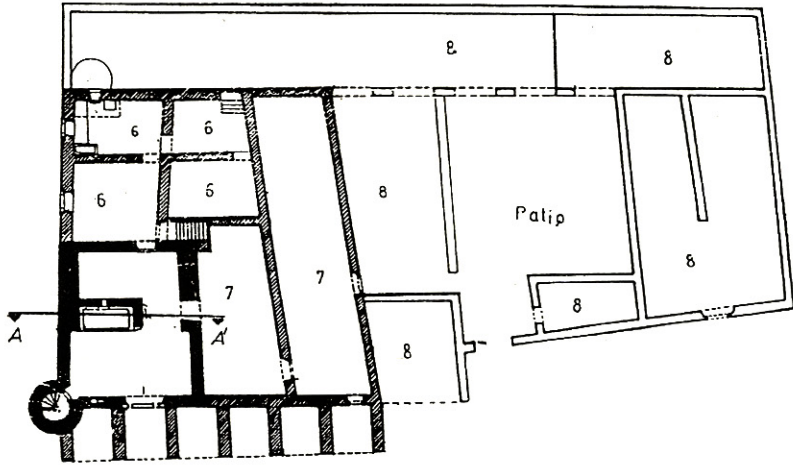
Recordo que em va sorprendre, en entrar al cos principal, l'amplitud de l'habitació i l'alcova i l'estil més burgès en la composició neoclàssica afrancesada dels elements estructurals d'arcs i voltes. Penso que eren unes habitacions reservades als senyors del mas.

Des d'aquesta habitació, i per una petita porta camuflada a la cantonada, s'accedeix a les golfes per una estreta escala de cargol que puja a l'interior de la torreta circular adossada al cos principal.



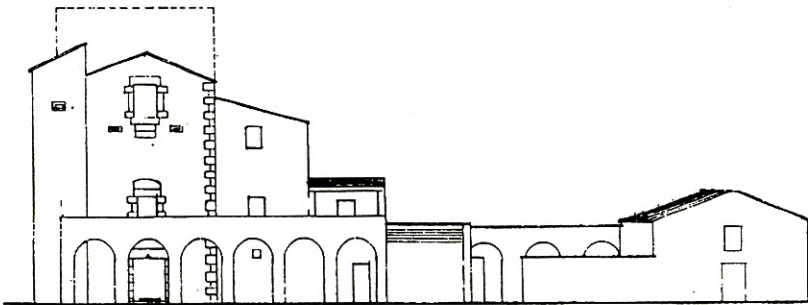
TORRE MARTINA - TORRE MIRONA  
Secció de la torre reconstruïda.

- |                    |                     |
|--------------------|---------------------|
| 1 - Bassa i tina   | 3 - Antiga estança  |
| 2 - Gran dormitori | 4 - Volta de creuer |



P. BAIXA

- |                            |                   |
|----------------------------|-------------------|
| 6 - Habitatge              | ■ X. XV - XVI     |
| 7 - Quadres i celler       | ▨ S. XVII - XVIII |
| 8 - Coberts per al bestiar | □ S. XIX          |



FAÇANA

En aquesta habitació de planta quadrangular es veuen restes d'unes arrencades d'una volta de creuer d'estil gòtic que actualment no existeix.

Aquestes mènsules que a una alçada de dos i mig no tindrien importància estaven a una alçada d'un metre. Tampoc és impossible pensar que el terra antigament podria estar un metre i mig més avall, ja que el gran finestral i la pica assenyalen el terra actual com a nivell definitiu. De sobte vaig descobrir que aquell cos principal de l'edifici era, ni més ni menys, la torre que dona nom al mas. Em va emocionar descobrir una estructura arquitectònica única al Baix Empordà.

Així doncs, aquesta torre tenia una gran estada o estudi en la part alta coberta per una esvelta volta de creueria a l'estil de les esglésies gòtiques de la comarca, des d'on, i per un gran finestral, es divisava una gran panoràmica del golf. Vaig pensar que el nom de Torre Mirona era ben trobat, ja que constituïa realment un mirador construït per un eixelabrat propietari de Torroella en el lloc on es trobaven les seves vinyes, a sobre del trull i de les dependències que utilitzava en època de verema.

Aquesta torre devia ser un objecte arquitectònic original i romàntic que incorpora, capriciosament i fora de context, un element estructural pròpiament de coberta de l'església gòtica en un edifici de finals del segle XVI, tal com suggereixen les proporcions i la factura de les obertures i les sageteres d'armes de foc.

L'última ampliació del mas es desenvolupa cap al nord i sorgeix per un canvi d'ús ja que l'explotació vinícola esgotada per la filloxera va deixar pas a una explotació ramadera d'aquestes terres.

Per tant, a les darreries del segle XIX, va ser necessari construir grans coberts a l'entorn d'un pati per acollir-hi el bestiar.

En aquesta època, l'estructura de la coberta de la volta de creuer de la torre amenaçava ruïna, perquè la manca de contraforts la feia constructivament incorrecta. Per tant, va caure o es va desmuntar durant les obres de l'última ampliació, ja que es veuen restes de les dovelles a sobre de les parets de tanca del pati.

És en aquesta època quan, juntament amb l'ampliació, es construeixen les voltes descrites de la gran habitació amb alcova de la segona planta i la coberta de cairats de les golfes que rebaixa l'alçada original de la torre. Així, el mas consolida el perfil actual.

En resum, aquesta construcció, com hem vist, no respon a la concepció de masia amb torre fortificada, tipologia pròpia de la zona durant els segles XV i XVII com és el cas del mas Torre Bagura situat a uns centenars de metres. En aquest cas la torre no està separada de la casa ni té una funció exclusiva de defensa com a tal. Es tractava d'un casal fortificat de considerables dimensions de planta quadrangular i amb uns interiors espaiosos d'una sala per planta, comunicades verticalment per l'escala de cargol descrita. Aquest fet atípic fa pensar que no es tractava d'una residència habitual sinó que era una edificació feta a les vinyes com a segona residència de caràcter més lúdic. De fet, el mas pròpiament dit es conforma més tard, a l'entorn i a partir de les transformacions de la esvelta torre, durant les ampliacions descrites, dutes a terme durant els segles XVIII - XIX.

## LLINATGES DE LA TORRE MARTINA

- 1350 BERNAT MIR, sembla que va néixer a Ullà a finals del segle XIV, és el primer amo conegut de la Torre Mirona i, potser, el que va fundar-la.
- 1375 PERE MIR, hereu de Bernat i segon amo conegut de la Torre Mirona.
- 1400 JOAN MIR, fill i hereu de Pere.
- 1500 ANTONI i ANGELINA MIR, fills de Joan Mir; Antoni mor sense descendència i queda hereva la seva germana Angelina que, el 13 de setembre de 1506, es casa amb Andreu Miquel que, segons que sembla, també era d'Ullà.  
JERONI MIQUEL I MIR, fill d'Angelina.  
JERONI MIQUEL I MIR, fill de l'anterior i nét d'Angelina.  
JERONI MIQUEL I MIR, besnét d'Angelina, donzell, mor a Barcelona el 8 de setembre de 1615.  
JOSEP MIQUEL I DE MIR, fill de l'anterior.
- 1600\* MARIA MIQUEL I DE MIR, filla de Josep que, el 12 de maig de 1633, es casa amb Francesc Martí i Ponç.  
FRANCESC MARTÍ i MIQUEL DE MIR, hereu de la Torre Martina, abans Torre Mirona, es casa amb Maria Mac, d'Ullà, i tenen dos fills, Josep —que mor impúber el 1679— i Maria —pubilla—.   
MARIA MARTÍ I MAC, es casa amb Marià Pagès i Alió, ciutadà honrat de Barcelona.
- 1700 MARIA PAGÈS I MARTÍ, pubilla de la Torre Martina, es casa amb Josep López Ferrer, fill de Martí López —governador militar de Roses, on va morir—, van tenir diversos fills i una filla Maria López i Pagès casada amb Josep Pla i Carles.  
JOSEP PLA I LÓPEZ, casat amb Josepa d'Ermengol, esdevé l'hereu de la Torre Martina quan s'extingeixen tots els López l'any 1785.
- 1800 JOSEP ANTONI PLA I D'ERMENGOL, casat amb la seva cosina doble Joaquina Ermengol i Pla.  
DOLORS PLA I D'ERMENGOL rep en dot la Torre Martina quan es casa amb Salvador Negre i Vancells.
- 1877 MARTÍ TEIXIDOR I COLL, casat amb Consol Serra i Fontquerna de Torroella de Montgrí, compra la Torre Martina.
- 1900 JOSEP TEIXIDOR I SERRA, fill de l'anterior, casat amb Carme Bassa i Garcia.  
CATERINA TEIXIDOR I BASSA, casada amb Pere Presas i Devant, esdevé pubilla de la Torre Martina en morir el seu avi, Martí Teixidor, el 1932 i el 1991 continua sent seva la propietat.

\* A l'església d'Ullà hi ha una fossa datada l'any 1612 a nom de Montserrat Mir i a la de Torroella de Montgrí n'hi ha una altra, datada l'any 1627, amb el nom de Miquel Martí.