

Instruments

Què és i com funciona l'aplicació web Indexplà

Autors

Enric Garriga
Consorti per a la Normalització
Lingüística

Anna Torrijos
Secretaria de Política Lingüística

Aquest article descriu la nova aplicació web de l'Indexplà que es pot trobar a Internet. L'Indexplà és un qüestionari multilingüe que permet recollir les dades necessàries per a la realització d'un pla lingüístic en una organització a partir del resultat de l'anàlisi lingüística. En l'article es detallen els diferents nivells d'accés i es descriuen les principals prestacions d'aquest web —representació gràfica dels factors lingüístics d'una entitat o empresa, comparació entre organitzacions o bé entre àrees de la mateixa organització, els perfils lingüístics i de les dades documentals— i altres característiques de l'aplicació.

Què és el qüestionari Indexplà?

La gestió lingüística a les organitzacions es concreta en un procés i un paquet de productes i serveis lingüístics per a les polítiques de recursos humans i de comunicació de l'empresa: cursos de català en diverses modalitats, sessions puntuals de formació, sistemes d'autoaprenentatge, serveis personalitzats i automatitzats de consultes lingüístiques, etc.

L'Indexplà¹ forma part d'aquest paquet de productes i serveix com a eina per a l'assessorament i ajuda a les organitzacions en la seva gestió lingüística. Concretament, l'Indexplà és un qüestionari multilingüe que permet recollir les dades necessàries per a la realització d'un pla lingüístic en una organització. A partir del resultat de l'anàlisi lingüística mitjançant l'Indexplà, es pot donar pas a un pla lingüístic fet a mida, amb els objectius que l'organització es plantegi. Periòdicament, cada nova observació de l'Indexplà mostrarà l'avenç o l'estancament de la situació lingüística a l'organització.

Tipus de dades que es recullen

L'Indexplà està pensat per recollir dades sobre criteris, usos i actituds lingüístics i també sobre perfils lingüístics d'una organització, i integra dades provinents de tres tècniques diferents: entrevista personal, observació visual i dades documentals.

En primer lloc, es recullen dades que identifiquen l'organització. Aquest pas és molt important fer-lo en primer lloc. Concretament es recull: nom de l'organització, àrea o secció, adreça postal, electrònica, telèfon, nombre de treballadors,² sector, activitat, àmbit territorial i centre de normalització lingüística (CNL) o Servei Lingüístic i llengües predefinides de l'organització.

1. L'Indexplà és gestionat per la Comissió Indexplà. La Comissió Indexplà està formada per Albert Fabà, Josep Maria Fort, Enric Garriga (Consorti per a la Normalització Lingüística), Ignasi Genovès, Joan Solé Camardons i Anna Torrijos (Secretaria de Política Lingüística).

2. Quant al nombre de treballadors, cal tenir en compte que és una dada imprescindible per poder fer els càlculs de l'Indexplà. Es comptabilitzen només els treballadors en nòmina.

Pel que fa a sector i activitat, hi ha sis grans sectors (administració pública, educació, mitjans de comunicació i indústries culturals, món socioeconòmic, entitats i associacions, i centres sanitaris) que s'organitzen en diverses activitats.

En segon lloc, es recullen les dades lingüístiques —sobre totes les llengües— mitjançant el qüestionari multilingüe. A l'entrevista presencial les dades es recullen a través del que diuen les persones entrevistades i el mètode que s'utilitza per fer-ho és un qüestionari estructurat. Mitjançant l'observació visual i oral es recullen dades observables com la retolació i la imatge de l'empresa i la llengua de resposta telefònica. Finalment, una altra tècnica que s'utilitza per obtenir dades és la recollida documental. Es tracta de recollir dades documentals i impresos disponibles que faciliten les organitzacions o empreses.

Les dades lingüístiques recollides es reparteixen en vuit blocs diferenciats:

- *Imatge i retolació*: identificació corporativa de la institució en els rètols, en la publicitat emesa i en el web de l'organització.
- *Adequació lingüística del personal*: preguntes sobre els coneixements de català del personal o membres de l'organització d'acord amb el seu lloc de treball.
- *Criteris d'ús lingüístic*: adopció de criteris d'ús lingüístic en les diferents activitats de l'organització.
- *Documentació d'ús extern*: ús de les llengües en els documents impresos d'ús extern.
- *Comunicacions exteriors*: ús oral i escrit de les llengües en els textos de difusió externa (en l'atenció telefònica, les comunicacions escrites i al web de l'organització).
- *Documentació i comunicacions internes*: les qüestions fan referència a l'ús de les llengües en les comunicacions orals i escrites de caràcter intern (circulars, ordres del dia, reunions i publicacions internes).
- *Actituds lingüístiques*: valoracions i opinions respecte l'ús de la llengua catalana i sobre una sèrie de serveis que ofereixen les administracions públiques.
- *Dades sobre l'organització*: dades sobre l'organització (nombre d'usuaris, nombre de proveïdors, antiguitat de l'organització, etc.).

Què és l'aplicació web Indexplà?

L'aplicació web Indexplà és un programa informàtic disponible a la xarxa d'Internet que permet obtenir una representació gràfica de la situació lingüística d'una organització o empresa. Això es concreta en un índex (Indexplà) que s'obté a partir del càlcul de la situació lingüística de l'organització en els sis àmbits mencionats anteriorment.

Comparació amb l'anterior Indexplà

En aquest article es presenta la nova aplicació informàtica web per a la realització de l'Indexplà en una organització o empresa. Aquesta aplicació web presenta alguns canvis respecte l'anterior eina (Indexplà 98).

En primer lloc, la diferència més important és que l'antic Indexplà era un programa informàtic basat en una aplicació d'Excel i l'actual és una aplicació web. Tot i així, els factors que avaluaven els indicadors eren els mateixos que ja s'han detallat anteriorment.

La diferència fonamental és que a l'anterior programa no es mesurava numèricament el pes de cada llengua i només es recollia la presència de català sense que es codifiquessin les altres llengües. L'aplicació actual mesura la presència de totes les llengües, per això és un qüestionari multilingüe, i el pes de cada llengua es recull numèricament. Així doncs, es demana o s'observa el percentatge d'ús de cada llengua a cada ítem o indicador.

A més, la nova aplicació combina dades declarades i dades documentals.

A qui va adreçada?

L'aplicació web Indexplà és una eina que actualment poden utilitzar tècnics i dinamitzadors lingüístics per ajudar a la gestió lingüística a les organitzacions i empreses.

Cal destacar que aquesta eina està pensada per a tot tipus d'organitzacions dels següents àmbits: administració pública, educació, mitjans de comunicació, indústries culturals i TIC, món socioeconòmic, entitats i associacions, i centres sanitaris (públics, privats i concertats).

Diferents destinataris i nivells d'accés

El web Indexplà té diferents nivells d'accés segons els destinataris:

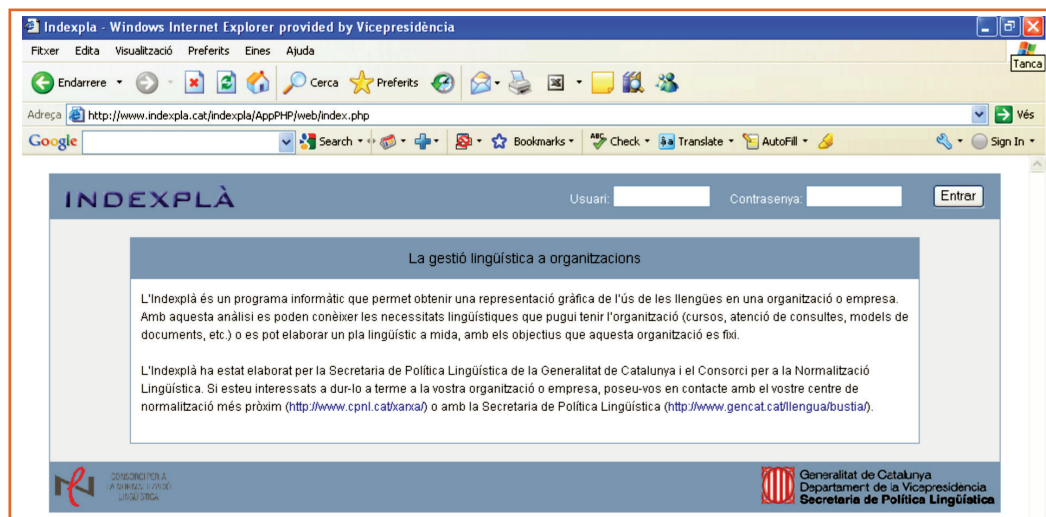
- *Enquestador.* L'enquestador té accés a consultar les dades que ha emplenat, però no pot informar-se de les dades d'altres centres de normalització lingüística o serveis lingüístics.
- *Investigador.* L'investigador pot entrar les seves dades i consultar les dels enquestadors que té assignats, però no pot modificar les dades que no ha introduït. L'investigador pot restringir les dades dels enquestadors, que veurà *adjudicant-se i alliberant enquestadors*.
- *Administrador.* En el cas de l'administrador, pot fer les tres passes: introduir dades, consultar les dels altres centres i modificar-les, i crear i suprimir usuaris. A més, és qui ha de validar l'assignació d'enquestadors que realitza cada investigador. L'administrador és el responsable del manteniment de l'eina: ha d'introduir noves codificacions (per exemple de llengües), vigila el bon funcionament de l'eina, etc.

Actualment hi ha dos administradors: un a la Secretaria de Política Lingüística i un al Consorci per a la Normalització Lingüística.

Funcionalitats del nou web Indexplà

L'adreça per accedir al web d'Indexplà és www.indexpla.cat. A la pàgina principal del web caldrà introduir l'usuari i contrasenya que ens hagi estat assignat.

Imatge 1. Pàgina principal del web Indexplà.



El menú principal

El menú principal és la guia per conèixer les utilitats de l'eina. Aquest consta dels apartats següents:

- *Organitzacions*: per crear una nova organització o bé accedir a la llista d'organitzacions que hi ha introduïdes.
- *Test*: per realitzar un test que sempre ha d'estar vinculat a una organització creada.
- *Anàlisi*: eina d'exploració de dades per extreure resultats d'una organització o bé realitzar grups per extreure resultats agregats de diverses organitzacions.
- *Ajuda*: conté la llista de qüestionaris en format PDF, el manual de l'eina Indexplà, el manual de l'aplicació web i les preguntes més freqüents.

Les dades d'una organització

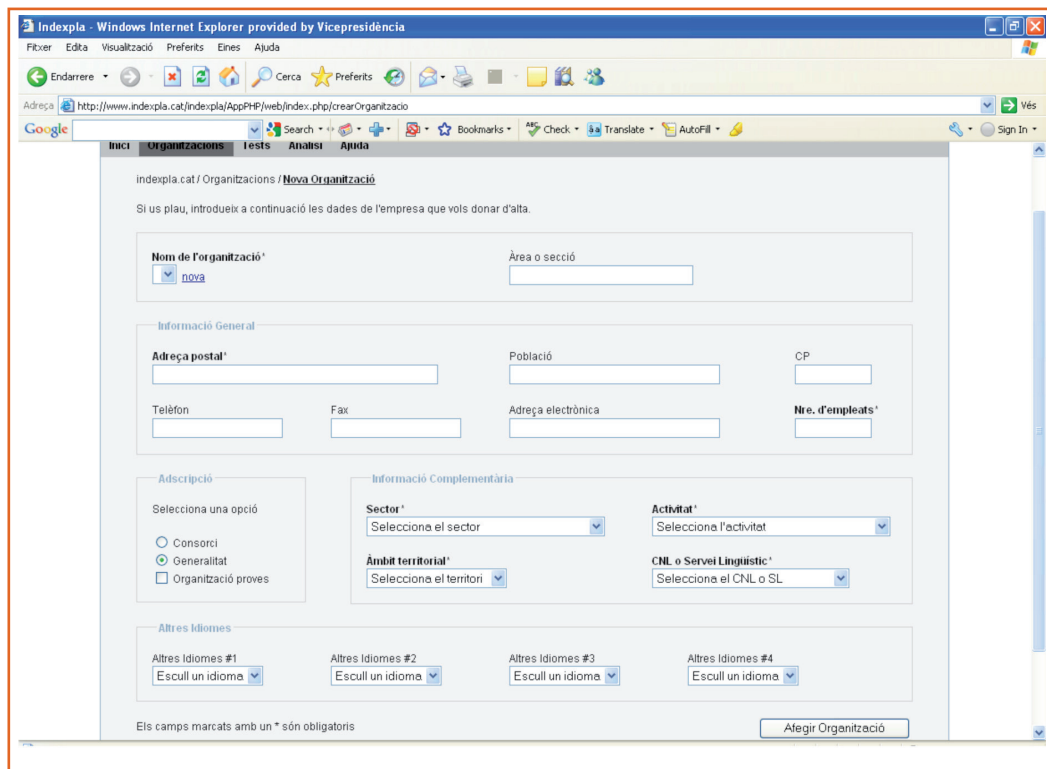
Per entrar dades d'una organització cal, en primer lloc, identificar l'organització, i després s'introduran les respostes declarades al qüestionari i les dades recollides mitjançant la documentació i l'observació visual i oral.

Com ja s'ha explicat, cal introduir les dades fonamentals d'una organització: nom, adreça, nombre de treballadors, etc.

Una novetat respecte versions anteriors de l'Indexplà és que la nova eina ens permet identificar diferents àrees o seccions de la mateixa organització. Això és important i facilita la feina quan volem fer una diagnosi d'organitzacions grans, o bé d'organitzacions amb funcionaments departamentals molt clars i independents. D'aquesta manera, recollirem separatament les dades de cada departament i quan en fem l'anàlisi podrem obtenir els resultats separats per àrees, seccions o departaments, o bé globals. En últim terme, aquesta funcionalitat ens permetrà realitzar plans departamentals (adaptats als resultats de l'àrea o secció) i un pla global que estableixi objectius generals comuns que es concretaran en objectius i mesures diferenciades per àrees o seccions.

A més, en el moment de creació d'una organització caldrà introduir les llengües presents en aquella organització i, així, quan realitzem el test les llengües quedaran incloses en el qüestionari.

Imatge 2. Entrada de dades de l'organització, àrea o secció.

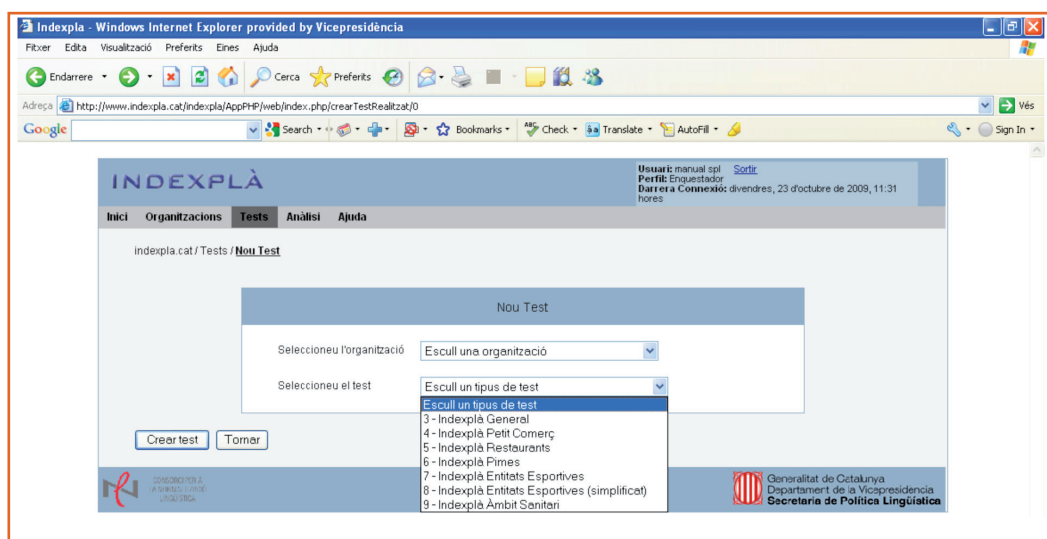


Realitzar un test

Per crear un test, és a dir, fer una recollida sistemàtica de les dades sociolingüístiques d'una organització, en primer lloc cal tenir creada l'organització i, en segon lloc, cal escollir el tipus de test que realitzarem.

Actualment, hi ha set qüestionaris o tipus de test. Els qüestionaris o tests són molt similars, però en cada cas s'afegeixen o s'eliminen preguntes segons la pertinença o no en aquell tipus d'organització. Cal tenir en compte que l'estructura principal és la mateixa en tots els casos:

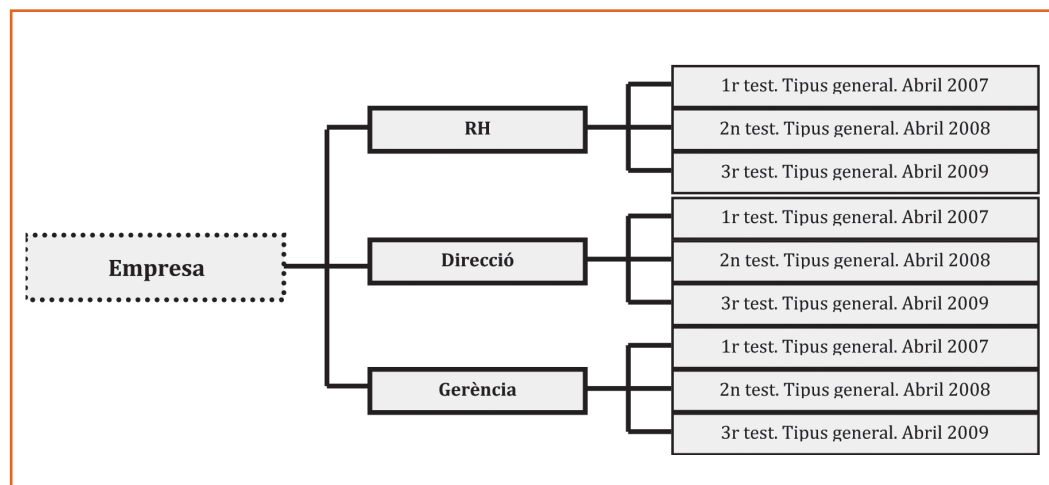
Imatge 3. Selecció del tipus de test.



Com es mostra al gràfic 1, l'àrea o secció és el registre principal, i de cada àrea o secció pengen els tests que realitzem, és a dir, que les dades que introduïm del test fan referència a cada àrea o secció. Igualment, es poden introduir diversos tests en una mateixa àrea o secció per tal de poder observar l'evolució de les dades al llarg del temps. El programa emmagatzema els tests realitzats a cada organització amb la data de cada observació de forma automàtica.

Per tal de poder comparar dades en el temps (fer gràfics d'evolució) i dades de grup (fer el gràfic global d'una organització) cal que el tipus de test escollit sigui sempre el mateix. En l'exemple del gràfic 1 el tipus de test és el general.

Gràfic 1. Exemple d'anàlisi d'una empresa.

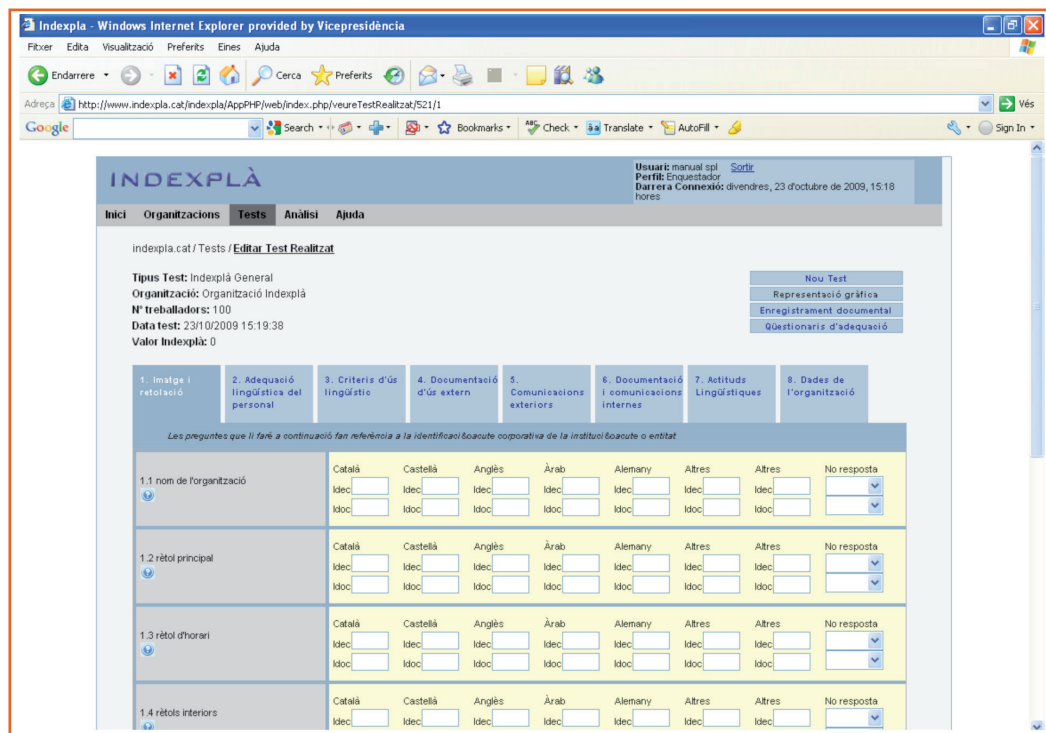


La pantalla d'entrada de dades del test (imatge 4) té dividits amb diferents pestanyes els blocs del qüestionari. A cada bloc trobem una estructura de preguntes que és molt similar en tots els casos: una fila per registrar-hi les dades Idec (dades declarades que ha respost la persona entrevistada de l'organització) i una fila per registrar-hi les dades Idoc (dades recollides per documentació). Així doncs, a cada fila es respon el percentatge de cada llengua (català, castellà, anglès i les llengües que hem predeterminat quan hem creat l'organització).

A més, des de la pantalla d'introducció de dades del test podem anar a dues eines complementàries que ens ajudaran a tractar la informació amb més facilitat:

- *Enregistrament documental*: és una eina per extreure i sistematitzar la informació lingüística de la documentació que ens ha donat l'organització. Aquesta eina és útil si tenim molta informació documental i cal classificar-la i analitzar-la. Si els documents són pocs serà més útil introduir les dades a la pregunta corresponent directament (vegeu l'apartat *Tractament específic dels models de documents*).
- *Qüestionaris d'adequació*: és una eina per facilitar la introducció de dades del bloc 2, és a dir, l'adequació lingüística del personal (vegeu l'apartat *Adequació lingüística del personal*).

Imatge 4. Entrada de dades del test.



Tractament específic dels models de documents

Pel que fa als usos escrits d'una organització, el web Indexplà preveu tractar aquesta informació amb dades documentades (Idoc), per la qual cosa l'investigador recull els models de documentació habituals de l'organisme segons la llista que preveu la *Guia d'utilització del qüestionari Indexplà* (dins del tutorial).

Pel que fa al tractament de la documentació, cal en primer lloc classificar els documents segons siguin d'ús intern o extern. En segon lloc, cal determinar el nombre de pàgines i la dimensió del document, i en el cas de documents en més d'una llengua cal determinar la representació que hi té cadascuna. Per tractar aquesta informació s'utilitza l'eina Enregistrament documental (docs), que es troba com a opció de cada test que es realitzi.

Un cop processats aquests models amb l'eina Enregistrament documental, s'obté la informació documentada, que es registrarà, de forma automatitzada, a la fila Idoc de la pantalla de dades del test. Per tant, cada test està vinculat a un enregistrament documental. Quan hem registrat els documents, els resultats de la documentació s'inclouen automàticament en el test.

Adequació lingüística del personal

Per adequació lingüística del personal s'entén la correspondència entre els coneixements de llengua catalana que tenen els treballadors i el que exigeix el lloc de treball que ocupen — perfil lingüístic del lloc de treball. Per tant, per perfils lingüístics s'entén la definició de les habilitats comunicatives dels llocs de treball i el grau de domini requerit d'aquestes habilitats; és a dir, per a una feina determinada es necessita un nivell concret de formació o coneixements lingüístics. Per tant, una persona adequada lingüísticament vol dir que té els coneixements lingüístics i el nivell requerit per al lloc de treball que ocupa.

L'Indexplà estableix cinc perfils lingüístics per a qualsevol tipus d'organització, i els nivells de coneixements i certificats acreditatius de cadascun són els de la taula següent:

<i>Equivalències de coneixements i certificats</i>			
<i>Perfils Indexplà</i>	<i>Nivell coneixements</i>	<i>Nivells SPL</i>	<i>Nivells CPNL</i>
<i>Perfil 1</i>	<i>Inicial</i>		<i>Inicial</i>
<i>Perfil 2</i>	<i>Bàsic</i>	<i>A bàsic</i>	<i>B3</i>
<i>Perfil 3</i>	<i>Elemental</i>	<i>A elemental</i>	<i>E3</i>
<i>Perfil 4</i>	<i>Intermedi</i>	<i>B</i>	<i>I3</i>
<i>Perfil 5</i>	<i>Suficiència</i>	<i>C</i>	<i>S3</i>
<i>0,5</i>	<i>3,8</i>	<i>6,7</i>	<i>6,2</i>
<i>0,0</i>	<i>0,2</i>	<i>0,6</i>	<i>0,6</i>

Per recollir les dades corresponents als perfils lingüístics de l'organització sobre la qual s'aplica l'Indexplà hi ha diversos mètodes, amb diferents graus d'exhaustivitat. La forma més simple i bàsica és que la persona entrevistada respongui el bloc 2 del qüestionari, en què se li demana, primerament, com distribueix el personal de l'organització entre els cinc perfils establerts (en percentatges) i, en segon terme, de cada perfil, quin percentatge de personal té els coneixements de català adequats al seu lloc de treball.

Lògicament, les dades que aporta la persona entrevistada poden ser més o menys objectives, depèn de si es basen en dades exactes de l'àrea o secció de personal, per exemple, o de la seva apreciació més o menys subjectiva.

En el cas que calguin o es vulguin obtenir dades més precises dels perfils lingüístics —per a una posterior planificació d'un pla de formació—, hi ha diferents mètodes previstos:

- *Declaració documental*: el personal de l'organització pot presentar certificats de coneixements de català de documents acreditatius.
- *Qüestionari d'autovaloració*: és un full amb quatre preguntes que permeten, successivament, en primer lloc, determinar el perfil lingüístic de qui el respon d'acord amb les seves tasques; en segon lloc, avaluar-ne la competència lingüística segons el grau de coneixements de català que considera que té; en tercer lloc, saber si té algun certificat de coneixements de català i, finalment, si la persona entrevistada té interès a fer un curs de català.

Per tractar aquesta informació el web disposa de l'eina Qüestionaris d'adequació de català, que permet processar tota la informació i extreure'n els resultats de l'adequació lingüística del personal.

El més comú quan cerquem aquesta informació és trobar-nos fonts d'informació diferents, és a dir, hi haurà personal que ens lliurarà els certificats de català, hi haurà personal que respondrà el qüestionari d'autovaloració i hi haurà personal del qual no tindrem cap informació. L'eina del web sistematitza tota aquesta informació i permet recollir les dades de fonts diferents. Cal

recordar que és imprescindible obtenir dades de tots els treballadors per tal de tenir una bona diagnosi lingüística de l'organització.

Imatge 5. Taula d'adequació lingüística del personal.

Tipus Test: Indexplà Restaurants
Data del test: 26/06/2007 00:00:00

Perfil	Sense certificat		Amb certificat		Altres		Total		Percentatge		Curs Català	
	total	adequats	total	adequats	total	adequats	total	adequats	total	adequats	total	percent
(no definit)	2	0	0	0			2	0	8.70%	0.00%	0	-
1	5	1	0	0			5	1	21.74%	20.00%	5	100.00%
2	1	1	0	0			1	1	4.35%	100.00%	0	-
3	7	3	0	0			7	3	30.43%	42.86%	1	14.29%
4	5	5	0	0			5	5	21.74%	100.00%	1	20.00%
5	1	0	2	2			3	2	13.04%	66.67%	0	-
	21	10	2	2	0	0	23	12			7	30.43%

Els resultats de la diagnosi

Un cop introduïdes les dades, el programa fa una representació gràfica dels resultats de sis factors —imatge i retolació, adequació lingüística del personal, criteris d'ús lingüístic, documentació d'ús extern, comunicacions exteriors, documentació i comunicacions internes— i un resum final en un índex anomenat Indexplà que va del 0 al 100, i permet enfocar la planificació lingüística de l'organització segons el resultat, el context en el qual treballa l'organització i els objectius marcats.

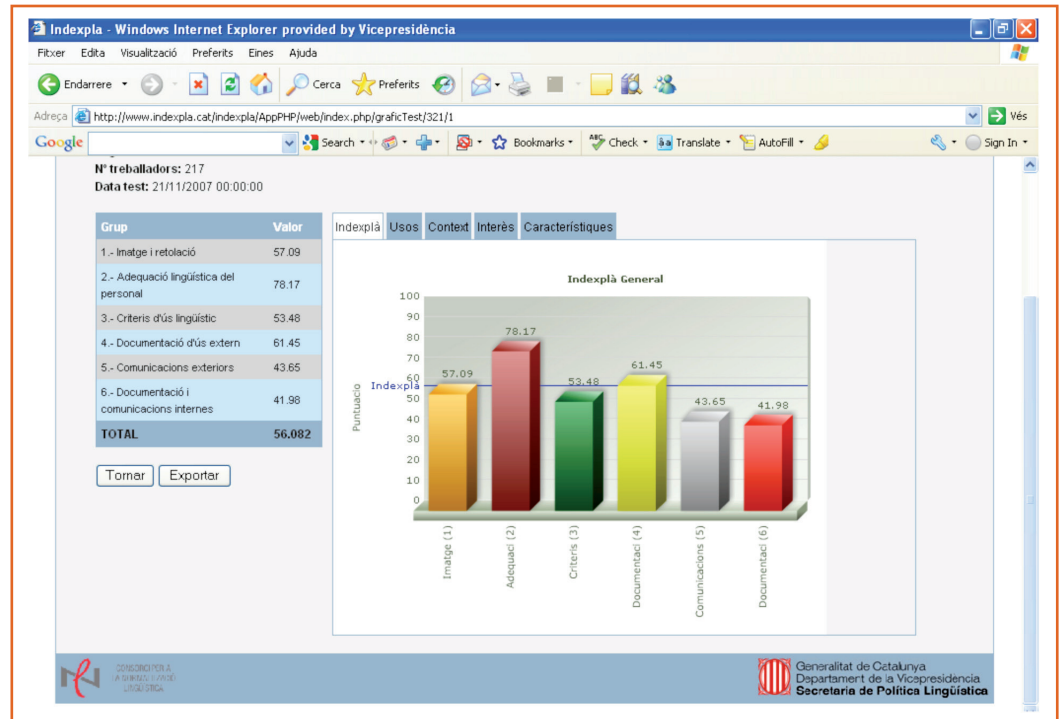
De manera orientativa, s'han tipificat i categoritzat els possibles resultats en tres organitzacions prototipus que usen les dues llengües oficials (català i castellà). Cal remarcar que els resultats varien en funció del context de l'empresa (ubicació, tipus de clients, etc.) i del nombre de llengües que utilitza, entre d'altres qüestions. Per tant, uns possibles resultats en organitzacions que utilitzen dues llengües serien:

- Les que mantenen un grau baix d'adequació respecte del català (Indexplà de menys del 50), que no garanteixen una situació de disponibilitat lingüística.
- Les que han assolit un nivell adequat respecte del català (Indexplà entre el 50 i el 75), que implica que es garanteix la disponibilitat lingüística especialment en la imatge i les comunicacions externes.
- Les que fan servir el català com a llengua més freqüent (Indexplà superior al 75). Aquestes organitzacions normalment tindran valors molt alts en factors com ara la imatge, les comunicacions externes i la documentació externa, i valors alts en la resta (excepte potser l'adequació lingüística, que pot tenir valors mitjans).

En aquests resultats es tenen en compte les dades declarades per l'entrevistat i les dades extretes de l'anàlisi de la documentació. Els resultats per a cada organització es calculen tenint en compte diferents pesos: les dades declarades pesen el 20 % i les documentals el 80 %.

Per exemple: els resultats del gràfic següent indiquen un Indexplà del 56,1. Aquesta organització presenta un nivell d'adequació lingüística del personal de 78,2, en un interval que va de 0 a 100. Quant als usos de català a la documentació i comunicacions, són més alts a la documentació d'ús extern (61,5) i, per contra, la imatge i retolació i els criteris d'ús lingüístic presenten valors per sota del 60. Els factors amb usos de català més baixos són les comunicacions exteriors i les documentacions i comunicacions internes, que no arriben a llindar del 50.

Imatge 6. Gràfic de resultats Indexplà.



Altres dades d'interès

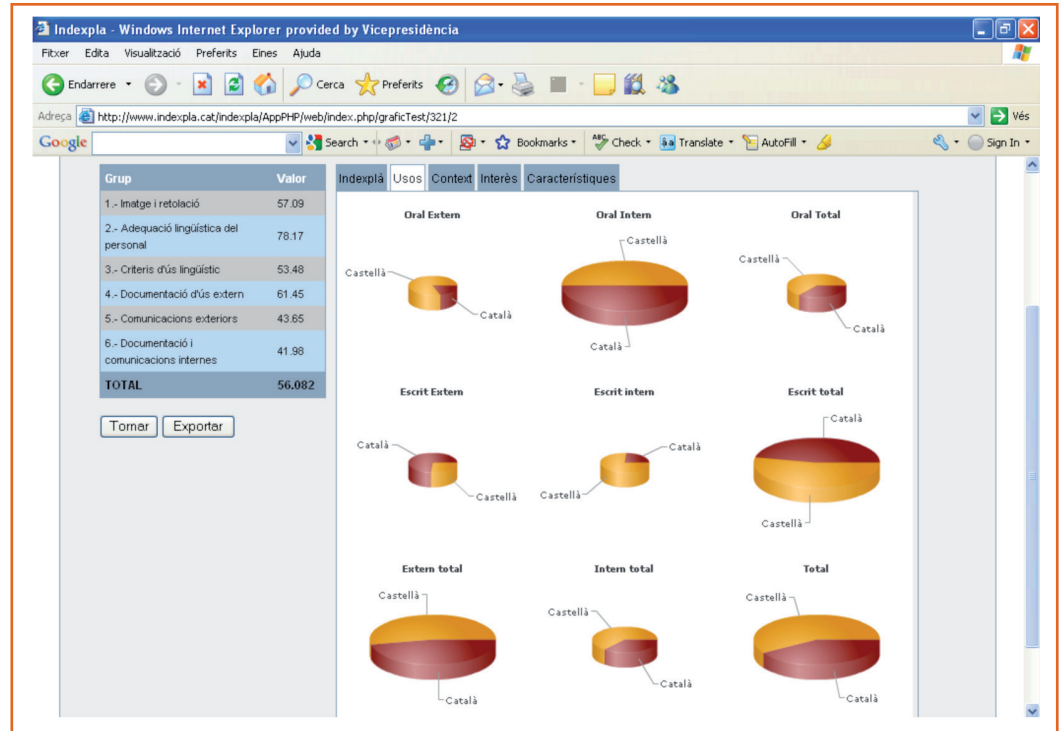
L'eina que trobem a Internet, a més d'oferir-nos els resultats dels factors i l'Indexplà, mostra els resultats dels usos lingüístics, de les dades de context, de les dades d'interès per diverses eines lingüístiques i de les característiques de l'organització o empresa. Aquests resultats són una novetat respecte l'anterior versió de l'Indexplà que ens ajuda a ser més exhaustius en la diagnosi lingüística de l'organització.

- *Els usos lingüístics:* són els resultats del percentatge d'ús de totes les llengües de l'organització. D'aquesta forma, ens permeten saber quines llengües usa l'organització i quines són les més importants en percentatge d'ús (fins ara només teníem informació sobre el català) i, per tant, podem saber si els usos de totes les llengües es donen en igualtat de condicions o bé hi ha llengües amb un ús més alt que altres.

A més, els gràfics d'usos lingüístics combinen quatre factors: usos orals, usos escrits, usos interns i usos externs.

Per exemple: els resultats dels gràfics següents mostren que en usos lingüístics orals externs hi ha presència de català i de castellà, però no en igualtat de condicions, ja que l'ús del català és del 25 % i l'ús del castellà és del 75 %. En canvi, els usos de català i castellà en les comunicacions orals internes estan en igualtat de condicions.

Imatge 7. Gràfic de resultats d'usos lingüístics.



- *Les dades de context sociolingüístic:* són dades sobre els criteris o estratègies lingüístiques que l'organització declara tenir.

Criteri	Possibles resultats	
Valoració del coneixement de català a la incorporació de personal (P31a i b)	1a incorporació	Mèrit / Requisit / Cap
	2a incorporació	Mèrit / Requisit / Cap
Formació de català (P32b)	Finançament	Parcial / Total / Cap
	Temps	Parcial / Total / Cap
	Obligatorietat	Sí/No

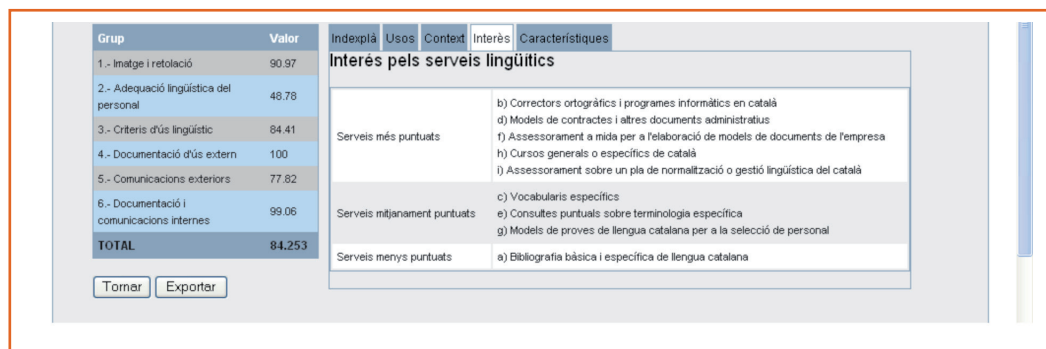
Criteria	Possibles resultats	
Atenció telefònica inicial als usuaris (P34a)	Llengua inicial	Català / Castellà / Altra / Sense criteri
Atenció telefònica als usuaris (P34b)	Adequació	S'adequa (1) / No s'adequa (2) / Sense criteri
Atenció escrita als usuaris (P35)		Català / Castellà / Altra / Català i castellà / Sense criteri
Qualitat lingüística (P36)	Revisió dels textos	Tots els textos / Determinats textos / Sense criteri
Disponibilitat d'eines lingüístiques per al personal (P37)	Eines	Quines
Contingut lingüístic del web de l'organització (P58a i b)	Format web	Quina opció
	Versions	Iguals en contingut / Versió catalana...

- Actituds lingüístiques: reproduïx les respostes donades per l'entrevistat a les preguntes sobre actituds i valoracions lingüístiques.

Valoracions	Possibles resultats	
El català té avantatges (P73 i 74)	Valoració	Sí/No
	Quins	(Només en el cas que l'anterior sigui sí, reproduir els avantatges)
El català té inconvenients (P75 i 76)	Valoració	Sí/No
	Quins	(Només en el cas que l'anterior sigui sí, reproduir els inconvenients)
Intenció d'augmentar l'ús del català (P77 i 78)	Valoració	Sí/No
	Motius	Reproduir motius

- Interès pels serveis lingüístics: reproduïx la valoració dels serveis lingüístics a les organitzacions.

Imatge 8. Gràfic de resultats d'interès pels serveis lingüístics.



- *Característiques organitzatives*: indica les característiques socioorganitzatives de les organitzacions.

Valoracions	Possibles resultats	
<i>Els usuaris o clients</i>	Tipus de client o usuari (P84)	Particular o empresa
	Origen dels usuaris o clients (P81)	Catalunya / Espanya / Estranger
<i>Els proveïdors</i>	Origen (P82)	Catalunya / Espanya / Estranger
<i>Context geogràfic de l'empresa o organització</i>	Seu principal de l'empresa (P85)	Lloc
	Existència d'altres seus fora de Catalunya (P88 i 89)	Té seus a la resta de l'Estat / Té seus a l'estranger / No té seus

Conjunts de dades i comparació de resultats

A més de la representació gràfica dels resultats d'una organització, àrea o secció, es poden realitzar altres tipus d'anàlisi.

En primer lloc, es pot realitzar un *gràfic evolutiu* quan hem fet més d'una observació en una mateixa organització, àrea o secció.

En segon lloc, es poden representar conjunts de dades: podem fer conjunts de dades per integrar en un sol Indexplà diverses àrees o seccions d'una mateixa organització que prèviament hem dividit,³ o bé es poden realitzar conjunts de dades de diverses organitzacions per poder veure, per exemple, quins són els resultats de totes les observacions fetes en organitzacions d'un determinat territori.

La representació gràfica del conjunt o grup d'organitzacions contindrà per a cada organització l'últim test calculat i serà la mitjana aritmètica de l'índex de cada organització.

En tercer lloc, l'eina d'anàlisi dóna la possibilitat de realitzar tres tipus de comparacions:

- Comparar una organització amb una altra, o bé comparar dues àrees o seccions entre si.

- Comparar una organització amb un conjunt d'organitzacions, o bé una secció o àrea amb el conjunt de tota l'organització.
- Comparar un conjunt d'organitzacions amb un altre conjunt d'organitzacions.

Conclusions i previsions a curt termini

Així doncs, l'Indexplà és un programa informàtic que permet obtenir una representació gràfica de l'ús de les llengües en una organització o empresa. Amb aquesta anàlisi es poden conèixer les necessitats lingüístiques que pot tenir l'organització (cursos, atenció de consultes, models de documents, etc.) o es pot elaborar un pla lingüístic a mida, amb els objectius que aquesta organització es fixi.

L'Indexplà està pensat perquè un dinamitzador o assessor lingüístic elabori conjuntament amb l'organització el pla lingüístic. D'aquesta forma es fixaran conjuntament els objectius que cal aconseguir i amb la diagnosi es podran establir les mesures concretes que caldrà dur a terme.

Finalment, un dels objectius que es planteja l'equip de treball de l'Indexplà és poder arribar a fer un qüestionari d'autovaloració amb el qual les mateixes organitzacions realitzarien una diagnosi de la situació lingüística per tal de posar-se en contacte amb els dinamitzadors lingüístics i demanar assessorament.



-
3. Per realitzar la mesura de forma separada per àrees o departaments, cal tenir en compte que és important triar molt bé les divisions, de manera que siguin relativament equivalents (en dimensió i importància). Això és important perquè la integració de les dades es fa amb una mitjana aritmètica de cada part.