

Abellera del Marroc (*Ophrys dyris*)

Fitxa

Merixell Maymó Reverter

Biòloga

FITXA TÈCNICA

Nom científic: *Ophrys dyris*

Noms populars: abellera del Marroc, abellera de l'omega

Sistemàtica: espermatòfit, angiosperma, monocotiledònia, lílide, orquidàcia

Abellera del Marroc. (Fotografia: Merixell Maymó)



INTRODUCCIÓ

La família de les orquidàcies comprèn unes 25.000 espècies a tot el món. A Europa se n'han citat unes 250 i a Catalunya unes 80. Es tracta de plantes que són molt evolucionades perquè han desenvolupat diferents estratègies d'adaptació al medi i que aparentment es caracteritzen perquè tenen flors espectaculars i vistoses. A les zones tropicals és on són més abundants i exuberants.

L'estudi científic de les orquídies és força recent, en part perquè tradicionalment no se n'ha fet cap ús. En l'àmbit de Catalunya, les primeres citacions les va fer Joan Cadevall (1933) i la primera obra monogràfica Hilari Sanz i Josep Nuet (1995). En general, les orquídies han estat poc estudiades a nivell local i comarcal. No obstant això, en el cas del Vallès Oriental s'han publicat *Les orquídies silvestres del Moianès* (Úrsula Höpping) i *Les orquídies del Montseny* (Meritxell Maymó, 2004), a càrrec del Museu de Granollers Ciències Naturals.

Com a continuació dels treballs de recerca al Montseny, el 2005 es va documentar per primer cop la presència d'*Ophrys dyris*, si bé es té constància per observacions recents que aquesta orquídia també creix en altres indrets de la comarca fora del massís del Montseny.

Precisament, l'observació d'algunes espècies no citades anteriorment i de localitzacions noves evidencia que el coneixement actual de les orquídies encara és incomplet i que és necessari seguir

estudiant-les per tenir-ne un coneixement més ampli i exhaustiu.

ETIMOLOGIA

El nom del gènere prové del mot grec *Ophrys*, que vol dir 'cella', en al·lusió a la pilositat dels seus labels. El nom de l'espècie té l'origen en el mot grec *Dyris*, que fou emprat per Plini per referir-se a la serralada de l'Atlas, on el 1931 es va citar per primer cop aquesta espècie.

CLASSIFICACIÓ

Actualment hi ha un ampli consens en la classificació d'aquesta espècie com a *Ophrys dyris*. No obstant això, cal tenir en compte que fins fa poc s'havia classificat

com a subespècie d'*Ophrys omegaifera* (abellera de l'omega), pel dibuix en forma d'omega que té al label. Alguns autors l'han considerada una subespècie d'*Ophrys fusca*, a causa de la semblança amb aquesta orquídia.

La reclassificació d'aquesta planta és una conseqüència de la revisió de criteris taxonòmics, en la mesura que actualment encara s'està aprofundint en la classificació de moltes orquídies.

DESCRIPCIÓ BOTÀNICA

Aquesta orquídia pertany al gènere *Ophrys*, que comprèn una seixantena d'espècies endèmiques de la regió mediterrània. Popularment es coneixen amb el nom d'*abelleres* o de *sabatetes de la Mare de Déu*.



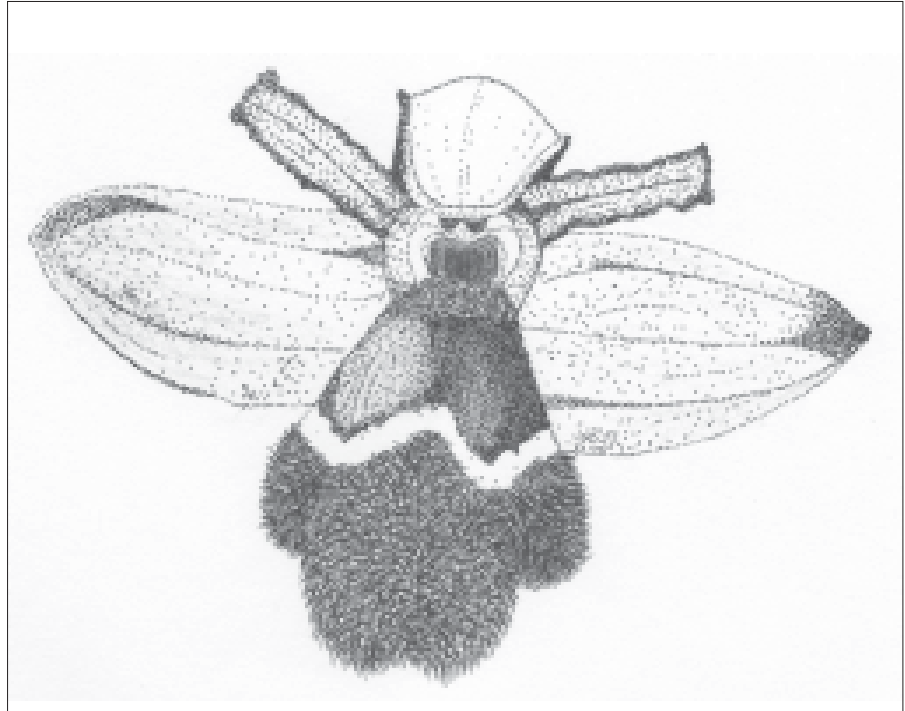
Abellera del Marroc.
(Fotografia: Meritxell
Maymó, 2004)

L'*Ophrys dyris* és una planta que pot fer de 8 a 30 cm segons el lloc i les condicions de l'entorn. Dins del seu gènere sol ser alta i esvelta.

El sistema radicular està format per dos tubercles globosos. Es tracta d'una mena de tiges engruixides amb arrels secundàries que creixen sota terra. L'absència d'arrels pròpiament dites és una característica comuna de totes les abelleres i de la major part d'orquídies. Dels dos tubercles n'hi ha un de llis i inflat, que està en formació i acumula les reserves necessàries per fer créixer la planta de l'any següent; i un altre de pansit i arrugat que es va formar durant l'any anterior i que ja ha cedit les reserves. La regeneració d'un nou tubercle cada any permet la pervivència de la planta, àdhuc quan no hi ha fecundació.

La tija és verda, relativament robusta i sinuosa. Les fulles són enteres, sense pecíol, de forma ovalada i allargada, de textura carnosa, amb els nervis visibles i en disposició paral·lela, rectes i sense cap ramificació secundària. Generalment es distribueixen al llarg de la tija en tres grups: una roseta basal arran de terra formada per tres o quatre fulles; entre aquesta roseta i les flors hi ha una o dues fulles embeinadores, que abracen la tija, i al capdamunt, a l'alçada de la inflorescència, hi ha unes fulles reduïdes a bràctees.

La inflorescència és laxa i té de tres a vuit flors, que són la part més característica de la planta. Té tres sèpals de color verd clar amb els marges revoluts. El del mig és convex i protegeix la zona



Flor de l'abellera del Marroc. (Dibuix: Meritxell Maymó, 2005)

central de la flor. Els pètals laterals són més curts i més estrets que els sèpals, tenen les vores ondulades i són de color verd amb el marge rogenc. El label, que és el pètal central i més vistós, té una morfologia allargada, convexa i amb els marges cargolats cap endins. Generalment està dividit en tres lòbuls. És de color morat més o menys fosc. Tot ell té una textura vellutada llevat de la part superior central, anomenada màcula o mirallet, que és llisa i brillant. A més, el mirallet està ribetejat per una franja blanca en forma d'òmega, tret distintiu d'aquesta espècie. Tot plegat fa que el mirallet contrasti amb la resta del label.

Els fruits són càpsules allargades, d'entre 5 i 15 mm, que es formen a partir de l'ovari després

de la fecundació. Un cop madur, el fruit s'asseca, passa de verd a marró i s'obre longitudinalment en tres valves. D'aquesta manera, les llavors, que són diminutes, poden ser fàcilment dispersades pel vent.

FLORACIÓ

És una orquídia primerenca que floreix al llarg dels mesos d'abril i maig.

POL·LINITZACIÓ

Habitualment és pol·linitzada pels mascles d'una espècie d'abelles (*Anthophora atroalba*), que s'aturen a les flors confosos per la semblança amb les femelles d'aquests insectes. Es tracta

d'una atracció sexual basada en formes, colors, olors i textures d'una gran similitud.

El procés de pol·linització comença quan els insectes es col·loquen damunt del label i se'ls enganxen els pol·linis al cap o al cos. Llavors, poden transportar el pol·len fins a la cavitat estigmàtica d'una altra flor i donar lloc així a la fecundació.

El mimetisme de les flors és una forma d'evolució molt freqüent en les orquídies per poder ser pol·linitzades mitjançant insectes. Aquest mecanisme permet assegurar la propagació de l'espècie, ja que el pol·len s'agrupa en masses compactes anomenades pol·linis que difícilment poden ser dispersades pel vent.

DISTRIBUCIÓ

És una espècie força cosmopolita dins de la regió de la mediterrània. Creix en sòls alcalins, assolats o una mica ombrívols, secs o frescos, fins a 2.000 metres d'altitud. Tot i que és més aviat rara, és relativament abundant a l'Atles marroquí, al nord-est i sud de la península Ibèrica i a les illes Balears.

A Catalunya viu entre 100 i 800 metres d'altitud, en diverses zones de les serralades Litoral i Prelitoral i de les planes interiors del Bages i l'Anoia. És particularment abundant a la regió del Moianès. Dins del Vallès Oriental s'ha observat en diferents indrets al peu de les serralades i



Distribució de l'abellera del Marroc a Catalunya.

(Font: Meritxell Maymó a partir de Sanz i Nuet, 1995)

muntanya amunt fins a 700 metres d'altitud. La primera observació d'*Ophrys dyris* al Montseny es va fer al sector occidental del massís, a prop dels replans de la vila de Tagamanent.

A les nostres contrades, es troba en ambients erms, prats, landes, brolles i pinedes, on també solen créixer altres abelleres com són l'*Ophrys fusca*, l'*Ophrys catalaunica* i l'*Ophrys lutea*.

BIBLIOGRAFIA

CARRERAS, J.; MASALLES, R. M., *et al.* (1988): *Història natural dels Països Catalans. Volum 6, Plantes superiors*. Enciclopèdia Catalana. Barcelona.

DELFORGE, P. (2002): *Guía de las orquídeas de España y Europa, Norte de África y Próximo Oriente*. Lynx Edicions. Barcelona.

HÖPPING, U.; AUROUX, L. (1996): *Les orquídies silvestres del Moianès*. Ed. Raima. Moià.

LAGUNA, E. (2001): *Orquídeas silvestres de la Comunidad Valenciana*. Generalitat Valenciana, Conselleria de Medio Ambiente. València.

LIZUR, X. (2001): *Orquídeas de Euskal Herria*. Publicaciones del Gobierno Vasco, Vitòria.

MAYMÓ, M. (2004): *Les orquídies del Montseny*. Museu de Granollers Ciències Naturals. Granollers.

MAYMÓ, M. (2005): «Aproximació al coneixement de les orquídies del Montseny». *Ponències. Anuari del Centre d'Estudis de Granollers 2004*. Centre d'Estudis de Granollers, Associació Cultural. Granollers.

SANZ, H.; NUET, J. (1995): *Guía de camp de les orquídies de Catalunya*. Ed. Montblanc-Martín. Barcelona.

SOCHE, R. (2004): *Les Orchidées sauvages de France*. Ed. Les Créations de Pélican. Montpeller.