

# Editorial Alpina, història d'una il·lusió

## Treballs

**Josep M. Musachs i Generó**

Geògraf de l'Editorial Alpina

### INTRODUCCIÓ

Parlar d'Editorial Alpina implica necessàriament referir-se a un fet excepcional, entenent com a excepcional, tant la seva història i trajectòria, com els mapes i les guies que la van popularitzar i que al llarg de més de cinquanta anys han contribuït a difondre el coneixement i la cultura excursionista al nostre país.

Per comprendre els precedents que van conduir a la seva creació, ens hem d'adreçar necessàriament a la figura de Salvador Llobet i Reverter (Granollers, 1908-1991), a les seves inquietuds com a excursionista i geògraf i al context històric de l'època. Durant el darrer terç del s. XIX i sobretot a començament del s. XX, Catalunya, com d'altres països

desenvolupats d'Europa, viu un interès creixent per l'excursionisme i per la descoberta del país, que es plasma amb la fundació, el 1891, del Centre Excursionista de Catalunya, fruit de la unió de l'Associació Catalanista d'Excursions Científiques (1876) i l'Associació d'Excursions Catalana (1878). Aquest moviment associatiu s'aniria estenent arreu i progressivament proliferaran més entitats d'àmbit local.

Salvador Llobet, guixaire de professió, als anys vint era un actiu excursionista interessat tant en la muntanya i el territori com en els aspectes científics que se'n derivaven; de fet era molt comú en aquella època entendre l'excursionisme en un sentit molt ampli, com una pràctica que havia de contribuir a adquirir

coneixements tant d'història natural, com d'arqueologia o folklore. En aquest sentit no ens ha d'estranyar que el 1928 Llobet fos un dels membres precursors i fundadors de l'Agrupació Excursionista de Granollers i que esdevingués el primer president de l'entitat.

L'excursionisme i la seva vessant més científica van ser clau per explicar que Salvador Llobet, aconsellat pel seu germà gran, reprengué els estudis que havia abandonat el 1919 per raons econòmiques i familiars. Entre 1935 i 1944, després d'haver tornat d'una estada d'un any a París, estudia el batxillerat, es llicencia en filosofia i lletres per la Universitat de Saragossa, secció d'història, i es doctora en l'espe-

cialitat que des de sempre l'havia atret: la geografia. La seva tesi doctoral, *El medio y la vida en el Montseny*, va merèixer el premi Menéndez y Pelayo, juntament amb *El medio y la vida en Andorra*, l'any 1945. A partir d'aquest moment, Llobet es dedicarà definitivament a la investigació i a la docència.

## L'APARICIÓ D'EDITORIAL ALPINA

Editorial Alpina es funda oficialment el 6 de febrer de 1946, a Granollers, de la mà del mateix Salvador Llobet, màxim impulsor i ideòleg del projecte, i de tres socis més procedents de diferents àrees i disciplines, però que tenien en comú l'interès per

la muntanya i l'excursionisme: Noel Llopis i Lladó (Barcelona, 1911 - Molins de Rei, 1968), geòleg i posteriorment catedràtic a la Universitat d'Oviedo; Josep M. Puchades i Benito (Granollers, 1913 - Barcelona, 1968), enginyer del Servei Cartogràfic de la Diputació de Barcelona, i finalment Xavier Coll i Sánchez (Barcelona, 1901-1981), tècnic en arts gràfiques.

Les raons que els van impulsar a crear una editorial especialitzada en mapes i publicacions de muntanya foren bàsicament cobrir una necessitat, més que no pas assolir determinats reptes econòmics i empresarials. L'auge de l'excursionisme i posteriorment del turisme massiu de muntanya al nostre país, juntament amb la manca sobretot d'una cartografia especialitzada, havia generat una demanda creixent cap a aquests tipus de productes més específics pensats per facilitar aquestes activitats. Analitzant la formació de cada un dels fundadors és fàcil adonar-se de quina seria la funció que desenvoluparien a l'empresa i sobretot explica el caràcter científic i de divulgació de coneixements geogràfics, intrínsec de qualsevol publicació d'Editorial Alpina, independentment de la seva principal vocació de servei a l'excursionisme.

La visió que actualment es té d'Editorial Alpina està lligada inexorablement als mapes excursionistes, malgrat que els objectius inicials eren molt més amplis i no rebutjaven cap temàtica que s'adaptés als seus criteris. La primera obra publicada, el 1946, va ser un llibre, concretament el *Manual de alpinismo*, traducció al castellà, a càrrec de Noel Llopis



Salvador Llobet.  
(Fotografia: arxiu família Llobet)



Durant el primer any d'existència (1946), l'Editorial Alpina va publicar el llibre *Manual de alpinismo* i els mapes *Sant Llorenç del Munt* i *Cingles de Bertí*.

Lladó, d'una obra original francesa. De fet, les tres primeres línies de la introducció d'aquesta edició traduïda serveixen per il·lustrar les inquietuds del moment: «El auge que actualment adquireix el alpinismo entre nuestra juventud amante de la montaña justifica de sobra esta edición.»

Aquest primer any d'existència es va completar amb l'edició de dos mapes: *Sant Llorenç del Munt* i *Cingles de Bertí*, ambdós obra de Josep Maria Puchades, i una guia monogràfica: *Alto valle de Carançà*, realitzada per Noel Llopis Lladó, amb descripcions d'itineraris i ascensions, però mantenint un important caràcter científic i pedagògic. L'excursionista i l'alpinista de l'època es considerava una persona culta i amb voluntat d'aprofundir en el coneixement de la muntanya, un territori, per altra banda, que encara era desconegut per a bona part de la població. L'elaboració de mapes, més complexa que les guies, al començament es restringia a les

muntanyes de la rodalia del Vallès, per raons d'accessibilitat. En aquest cas el procés implicava un gran rigor, tant en les tasques de dibuix, com en el treball de camp que hauria de servir per completar i revisar aspectes com la toponímia, que en els mapes del moment apareixia poc detallada o mal escrita, desvirtuant així la seva essència i significat; o els mateixos camins i corriols, que calia assenyalar amb la màxima precisió possible.

El que també significà una novetat, i que de fet s'ha anat mantenint fins a l'actualitat, fou el fullet que acompanyava el mapa, tant pel seu contingut, com perquè reflectia a la perfecció la filosofia d'Editorial Alpina: fer un producte funcional i econòmic, però al mateix temps el màxim de pedagògic i útil per a l'excursionista. En una trentena de pàgines era capaç de sintetitzar tots els coneixements de caràcter geogràfic, geològic, climàtic, botànic, arqueològic i econòmic de l'àrea

que comprenia el mapa, a més de dedicar uns capítols a descriure diferents propostes d'itineraris i activitats diverses relacionades amb la muntanya i el turisme.

L'idioma amb què estaven redactades tant les guies com els fullets, com no podia ser d'altra manera, era el castellà, però cal destacar que en els mapes sempre es va tenir cura de mantenir la grafia de la toponímia major i menor en català, fet que actualment ha permès tenir els mapes de l'Alpina com a referència en qualsevol estudi toponímic a Catalunya.

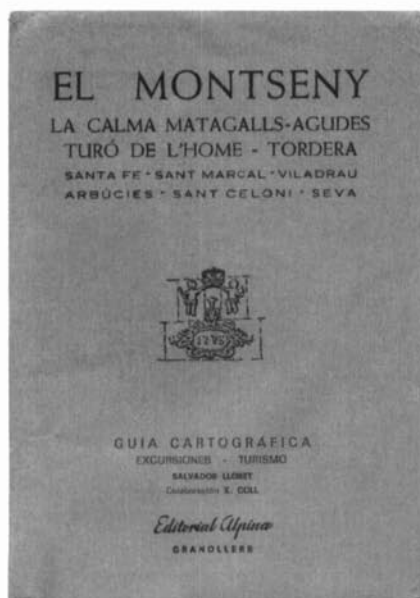
## ELS PRIMERS ANYS

El ritme de producció anava en funció del temps lliure que hi podia dedicar cada un dels socis, ja que cap d'ells havia abandonat la seva feina per dedicar-se exclusivament a l'empresa. Els quatre primers anys, s'ocupava de l'administració i la distribució la coneguda llibreria Quera, del carrer Petritxol núm. 2, de Barcelona, però a partir de l'any 1950 va passar a mans de Salvador Llobet, a Granollers, ja de manera definitiva.

Salvador Llobet era qui s'encarregava de supervisar totes les obres i de donar-hi el vistiplau. En altres ocasions era ell qui personalment portava tot el pes de la confecció del fullet i del treball de camp, com és el cas dels mapes del Montseny o del Montnegre. La implicació de la família era tal que sovint la seva esposa, Carme, i posteriorment els seus fills s'havien ocupat personalment de preparar les comandes i portar-les a correus.

Cada any es publicaven una mitjana de tres obres, combinant mapes, guies monogràfiques, itineraris gràfics, guies turístiques i en menys mesura, plànols urbans, manuals i compendis d'investigació. Durant els deu primers anys, aproximadament, es va anar mantenint aquesta tònica. Amb el temps, però, la tendència es va inclinar clarament cap als mapes. Els mapes excursionistes no van ser només el producte que va tenir més acceptació, sinó que els mateixos títols que es van concebre en el seu moment, com *Sant Llorenç del Munt*, *Cingles de Bertí*, *Montserrat* o *Gran Barcelona (Collserola)*, per posar alguns exemples, actualment encara són vigents, després, evidentment, de successives reedicions i actualitzacions. En el període comprès entre els anys 1946 i 1991, de mapes com *Maladeta* o *Andorra*, se'n van fer 11 edicions, seguit d'altres títols com *Pica d'Estats*, amb 9, i *Sant Llorenç del Munt* i *Montserrat*, amb 8.

*Mapa del Montseny*, Ed. Alpina, edició del 1973.



Malgrat el ritme lent de producció, el fet que una part important dels títols fossin mapes, que s'anirien reeditant periòdicament, anava creant un fons que sense ser especialment extens, sí que aniria consolidant l'empresa i la marca Editorial Alpina en el món excursionista, sobretot a Catalunya. Fora de Catalunya, no va ser fins a l'any 1956 que amb la publicació del mapa *Picos de Europa I*, es farien els primers passos; evidentment abans s'havien fet incursions a Andorra i a l'Alta Vall de Carançà, aprofitant que eren indrets on Salvador Llobet i Noel Llopis havien fet estudis de recerca científica.

## CANVIS INTERNS I CONSOLIDACIÓ

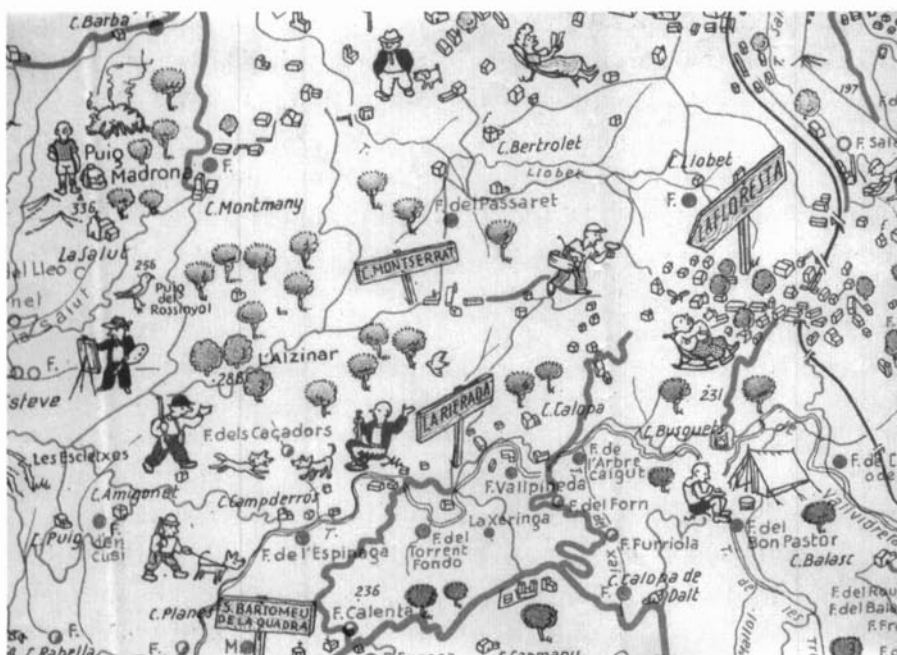
La formació inicial amb els quatre socis duraria només onze anys. El 18 d'octubre de 1957 Josep M. Puchades deixa l'empresa. D'aquesta escissió en va sortir més tard, a Granollers, l'editorial Montblanc –posteriorment Montblanc-Martín–, fundada pel mateix J. M. Puchades, i dedicada també a l'edició de mapes excursionistes i de guies.

Més tard fou Noel Llopis, qui per raons bàsicament d'incompatibilitat professional, donat que exercia de catedràtic a la Universitat d'Oviedo, s'aniria allunyant de l'empresa. Malauradament però, moriria sobtadament en un accident de cotxe, el 14 de febrer de 1968. El 12 de març de 1970 els seus cinc fills dissolen la seva participació a l'Editorial Alpina, desvinculant-se'n definitivament.

Així doncs, van quedar només Salvador Llobet i Xavier Coll com a únics socis. El gruix de la feina, això no obstant, ja feia temps que s'havia anat diversificant cap a professionals i col·laboradors externs, en un moment que tenien gairebé setanta títols editats i l'objectiu era de continuar l'expansió, tant a Catalunya com a la resta d'Espanya. Aquests col·laboradors externs portaven a terme diverses tasques relacionades amb la confecció dels mapes i les guies o el treball de camp i en destaquen noms il·lustres, com Ramon de Semir i d'Arquer –muntanyenc i cartògraf expert en Montserrat i en l'Alt Pirineu–, Ramon Vinyeta –prolífic autor de guies excursionistes–, José Ramón Lueje –il·lustre muntanyenc asturià que col·laborà en el mapa dels Picos de Europa–, Rossend Vila i Blanc –gran coneixedor del Pirineu de Lleida i dibuixant de mapes–, o Jerónimo López –geòleg, coneixedor de les muntanyes del Sistema Central, que més tard ha esdevingut un destacat científic. També cal destacar la tasca menys agraïda però fonamental d'il·lustradors i dibuixants com Antoni Bescós o P. Falche, que a més de ser excel·lents professionals, dibuixaven a mà tot el mapa, retolant artesanalment tota la toponímia, amb una qualitat i minuciositat extraordinàries.

En aquest període es van dur a terme mapes importants dels Pirineus i del Sistema Central, com *Maladeta* (1958), *Posets* (1960), *Pica d'Estats* (1964) o *Guadarrama* (1967), símptoma inequívoc d'expansió i consolidació de l'editorial. El ritme de novetats seguia





Fragment del mapa al·legòric *Fuentes en las montañas de Barcelona*, Ed. Alpina, 1950.

sent d'uns tres mapes per any, però ara s'havia de tenir en compte les actualitzacions i reedicions del fons cartogràfic, que als anys setanta ja incloïa més de 40 títols. Una empresa que havia nascut de la il·lusió havia adquirit unes dimensions impensables pels propòsits empresarials de Salvador Llobet i dels seus fundadors.

Amb la mort de Xavier Coll, el 1981, la família Coll hereta el 50% de la participació en l'empresa, amb l'objectiu de donar continuïtat al projecte.

A partir dels anys vuitanta la major part de la producció se centrà en els mapes, tant en nous títols com, sobretot, en l'actualització i revisió dels que amb el pas dels anys havien quedat desfasats.

## 1991-1992: CRISI I RESSORGIMENT

La mort de Salvador Llobet, el març de 1991, origina un conflicte pel control i domini de l'empresa, que enfronta les dues parts que n'eren propietàries. Per un cantó, la família Llobet, en possessió del 50% de les accions; i per l'altre, la família Coll, en possessió del 50% restant.

Hi hagueren diversos intents d'arribar a acords que permetessin la possibilitat de treballar conjuntament, com sempre s'havia fet, però les posicions eren massa contraposades. D'aquesta manera, el febrer de 1992 es paralitzava l'activitat productiva, fet que va portar inexorablement a la dissolució d'Editorial Alpina SL, el 23 d'abril de 1992, sense cap via de solució aparent i po-

sant fi a 46 anys d'història. En aquest moment, legalment, cap dels socis podia reprendre unilateralment l'activitat.

Com a possible sortida i malgrat el risc que podia suposar, la família Llobet, amb Montserrat al capdavant, decideix fundar una nova editorial, Geògraf Salvador Llobet Edicions Cartogràfiques SL (GSSL), el 16 de juliol de 1992, creant així una empresa paral·lela amb les mateixes característiques d'Editorial Alpina, però amb la particularitat que podia seguir fent ús de la marca Editorial Alpina, que era propietat seva.

A més de Montserrat Llobet, màxima accionista, la nova societat la completaven els seus germans, Jaume, Núria i Joan, a més d'Antonio Gómez Ortiz, doctor en geografia i catedràtic de la Universitat de Barcelona, deixeble de Salvador Llobet.

Salvador Llobet d'excursió al Montseny. (Fotografia: arxiu família Llobet).



## GEÒGRAF SALVADOR LLOBET EDICIONS CARTOGRÀFIQUES SL (GSSL)

Els inicis de la nova empresa, GSSL, lluny de ser planers, van topar amb moltes dificultats, sobretot de caràcter jurídic sobre la propietat de la informació de l'antiga Editorial Alpina SL, però finalment quedaria demostrat que GSSL únicament va fer ús del material i la informació de l'arxiu cartogràfic propietat de Salvador Llobet, que ell mateix havia anat acumulant al llarg del temps. Gradualment es van anar posant al dia i actualitzant les dades i van aparèixer els primers nous mapes, seguint la mateixa línia d'Editorial Alpina.

Els objectius inicials de GSSL, a diferència dels d'Editorial Alpina SL, se centraven prioritàriament en l'edició de mapes. El primer de la nova generació va ser *Ordesa* i a la part interior de la contraportada del fullet queda-

ven reflectits els objectius en la següent cita: «Primera publicació de Geògraf Salvador Llobet Edicions Cartogràfiques SL, que pretende continuar la tarea cartográfica y de conocimiento de la montaña iniciada el año 1946 por el Dr. Salvador Llobet, que culminó con la edición de más de cincuenta mapas.»

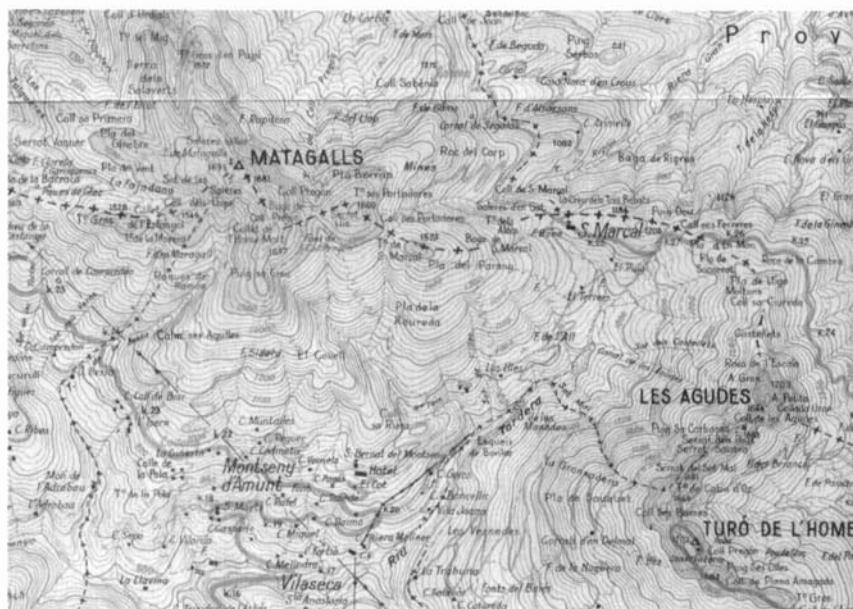
Al principi l'estructura de l'empresa era similar a la d'Editorial Alpina: una seu administrativa a Granollers, des d'on es centralitzava l'administració i les vendes, i un grup de col·laboradors externs format per un equip tècnic que desenvolupava les tasques cartogràfiques, encara de forma artesanal. Aquest sistema va durar ben poc i ben aviat es passà a una estructura més fixa, formada per un geògraf i personal gestor i administratiu. Un pas decisiu fou quan el 1996 es va prendre la decisió d'incorporar l'ús de les noves tecnologies en la realització i producció de mapes, i es

dotà de les eines necessàries i d'un equip humà qualificat per afrontar el futur amb més garanties. Aquest fou el pas definitiu cap a la professionalització de l'empresa. El primer mapa realitzat amb aquest nou sistema fou *Vignemale-Bujaruelo*, l'any 1997, amb un estil que recordava clarament els mapes tradicionals, però tècnicament molt millorat.

Paral·lelament, l'any 1995 es signà un conveni de col·laboració amb l'ICC (Institut Cartogràfic de Catalunya), amb l'objectiu de fer conjuntament els mapes de Catalunya i millorar així la qualitat cartogràfica, gest que s'interpretava com a lògic i de suport i de justícia cap a una empresa històrica com l'Alpina. GSSL, a canvi, s'encarregaria de fer el treball de camp, la redacció del fullet i la distribució, tasques per a les quals l'ICC no estava especialitzat. Malgrat les expectatives, aquest conveni duraria pocs anys, essencialment a causa de les dificultats estructurals que implicava el fet de treballar amb un organisme com l'ICC, amb uns objectius encaminats cap a un altre tipus de productes. D'aquesta col·laboració van néixer els mapes *Les Gavarres* (1996), *Montserrat* (1997) i *Lluçanès* (1999), però no va tenir continuïtat.

Des del 1996 fins al dia d'avui GSSL ha portat a terme un important esforç d'actualització de tota la cartografia antiga, partint de noves bases cartogràfiques digitals –procedents principalment del SGE (Servicio Geográfico del Ejército) i de l'IGN (Instituto Geográfico Nacional)– i amb una dosi important de treball de camp, per tal de fer-los el màxim

Fragment del *Mapa del Montseny*, Geògraf Salvador Llobet Edicions Cartogràfiques SL, 1993.



de fiables i útils. Aquest nivell d'exigència i qualitat ha permès a GSSL anar superant el trasbals que va suposar el trencament de l'antiga Editorial Alpina SL, i tornar a ser un punt de referència en el món excursionista. Aquest nou impuls ha fet que administracions com la Diputació de Barcelona escollissin GSSL per coeditar els mapes dels espais naturals de la seva competència.

Més recentment, el 2001, GSSL tancà un ambiciós conveni de coedició de mapes amb l'empresa Geoestel, formada al 50% per Gran Enciclopèdia Catalana i l'Institut Cartogràfic de Catalunya. L'objectiu d'aquesta aliança és unir forces per portar a terme tota la cartografia d'interès excursionista, tant de Catalunya com d'Espanya. En principi l'escala escollida per als nous mapes ha estat la 1:25.000, coneguda amb la denominació E-25, i tota la realització va a càrrec de GSSL. També es preveu treballar

escales més genèriques com la 1:50.000, per a mapes més de caràcter turístic.

La diversificació d'activitats que es practiquen a la muntanya i als espais naturals implica una adaptació constant dels continguts dels mapes i les guies per fer front a les noves demandes que van sorgint, tant dels excursionistes més exigents, com d'un sector cada vegada més gran de persones i famílies que passen els caps de setmana i les vacances en aquest medi.

### EVOLUCIÓ DELS MAPES: 1946-2004

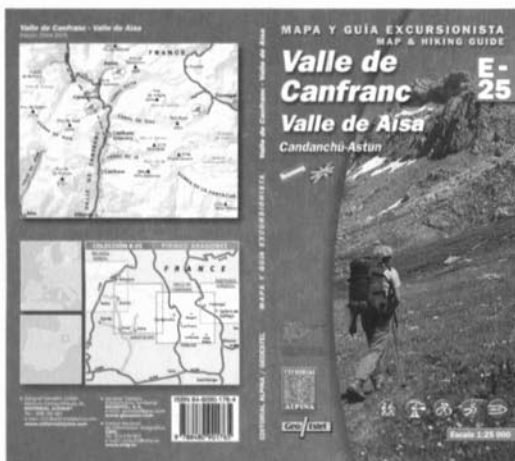
Fer mapes l'any 1946 no era gens fàcil; de fet, no ho ha estat mai. La realitat topava amb serioses dificultats, sobretot de caràcter tècnic, que feien molt complexa l'elaboració de mapes topogràfics. Fer cartografia era una tasca reservada als organismes públics (Instituto Geográfico y Catastral i Servicio Geográfico del Ejército), a causa de l'alt cost econòmic que comportava, lluny de l'abast de qualsevol editor privat. Editorial Alpina va optar per una solució a mig camí: aprofitar la cartografia existent, sol·licitant-ne prèviament els drets, i transformar-la i adaptar-la artesanalment, creant enquadraments inèdits dels sectors de muntanya i ampliant-la a escales més apropiades per a l'excursionista (1:25.000 i 1:40.000). Per primera vegada es van fer talls amb un criteri geogràfic, reflectint cada àrea d'interès en un únic full, i mantenint les característiques tècniques dels mapes topogràfics.

Els mapes que servien com a base generalment tenien moltes mancances, tant pel que fa a camins i corriols –per error o omissió–, com a la toponímia, que contenia errades, especialment en territoris com Catalunya, on la majoria de noms apareixien mal escrits o traduïts al castellà, fet que en desvirtuava l'essència i el significat. Això obligava a la realització d'un treball de camp acurat que a la llarga seria el que donaria prestigi i valor als mapes d'Editorial Alpina, i que encara actualment continua representant la part més laboriosa i especialitzada del procés.

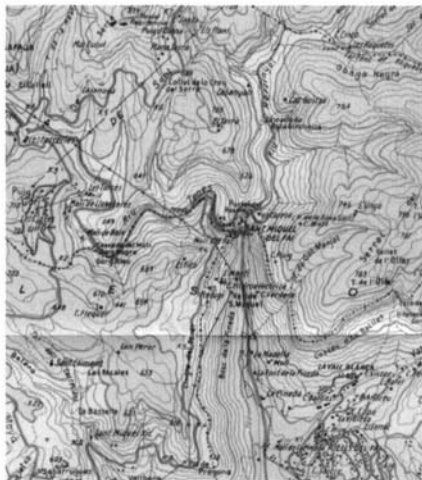
Els primers mapes eren sense tintes hipsomètriques, que més endavant s'hi van incorporar i van donar un aire colorista i una aparença més agradable a la vista, que a la llarga els va atorgar personalitat i un caràcter distintiu i inconfusible respecte a la resta de mapes del mercat.

El model iniciat per Editorial Alpina fa 58 anys s'ha mantingut gairebé intacte fins als nostres dies, conceptualment parlant: mapes fàcils de llegir i d'interpretar, fiables i amb tota la informació d'àmbit excursionista. Actualment, però, amb la incorporació de la informàtica i els SIG (sistemes d'informació geogràfica), el tractament de les dades és completament digital, cosa que fa possible ser molt més precisos i agilitar tots els processos d'elaboració i producció de cartografia i millorar el resultat final. Les fonts cartogràfiques dels diversos organismes públics (IGN, ICC, etc.), que fins fa pràcticament deu anys encara no eren

Mapa del Valle de Canfranc, Geògraf Salvador Llobet Edicions Cartogràfiques SL i Geoestel, 2004.







Evolució dels mapes: a dalt, *Gran Barcelona* (1948); al centre, *Sant Llorenç del Munt* (1946), i a baix, *El Farell* (1955).

digitals, actualment ja van disposant de cartografia de base en aquest format i a diverses escales.

La darrera evolució en els mapes queda reflectida en la nova sèrie E-25, coeditada amb Geoestel. En aquests nous mapes s'han substituït les tintes hipsomètriques per la representació de la cobertura vegetal a tres nivells: bosc, matollar i prats supraforestals, i rocam i terres de conreu. El relleu apareix representat amb precisió, a partir de corbes de nivell amb equidistància cada 10 m, i incorpora ombrejat realitzat a partir del model digital del terreny i quadrícula UTM amb divisions d'1 km<sup>2</sup>, per facilitar l'ús del GPS i la recerca de coordenades.

A més dels mapes convencionals i guies, GSSL (Editorial Alpina) també comercialitza mapes en format digital, per facilitar la tasca d'intercanvi de dades a tots els usuaris de GPS. L'adaptació a les noves demandes que van sorgint és un dels reptes de la nova empresa.

## LA IMPORTÀNCIA DEL TREBALL DE CAMP

L'elaboració dels mapes excursionistes, especialment els d'escala 1:25.000, requereix tot un desplegament tecnològic i humà, per tal de corregir les mancances de gran part de la cartografia de base, o simplement per millorar-ne el contingut. L'objectiu és la realització de mapes amb un alt nivell de fiabilitat pel que fa als camins, i sobretot amb un treball de recerca en l'àmbit de la toponímia, que en moltes ocasions és

inèdit a la zona. El treball de camp acurat i les aportacions de col·laboradors locals són l'únic recurs vàlid perquè el resultat final sigui satisfactori.

La tasca de camp pròpiament dita comença amb la recerca de col·laboradors de la zona. En alguns casos es compta amb el suport dels guardes de les zones protegides (parcs naturals, nacionals...), a més de persones vinculades a centres excursionistes o simplement coneixedores del territori, intentant no deixar cap municipi al marge. La dificultat se centra bàsicament en la unificació de criteris a l'hora de reflectir la informació del treball de camp. Amb aquest objectiu s'estableix una nomenclatura i sistematització que afecta especialment les pistes i camins, així com la localització d'elements puntuals, com ara fonts, masies, forns de calç, etc. La majoria de muntanyes, si bé tenen pocs assentaments de població a les parts elevades, pateixen la pressió urbanística dels nuclis de la perifèria. Aquest fet, unit a la gestió forestal, que en moltes ocasions implica l'existència de moltes pistes que en el seu moment es van obrir per tallar el bosc, fa que molts sectors siguin autèntics laberints, amb pistes i camins sense sentit que es van degradant inexorablement. Tot plegat obliga a un esforç de síntesi i d'optimització de la informació, perquè el mapa sigui vàlid i fiable, i alhora fàcil de llegir i ben estructurat. L'equip tècnic d'Editorial Alpina coordina tot el procés de principi a fi i cobreix els sectors o municipis que hagin pogut quedar fora de l'àmbit d'actuació.



Per treballar amb el màxim de precisió s'utilitzen mapes parcials ampliat a escala 1:10.000 i a l'hora d'introduir noves pistes, camins o bé topònims, o elements puntuals, cada vegada més es fa ús del GPS, que permet capturar dades del territori amb una gran exactitud, especialment tot el que no s'aprecia a les fotografies aèries i no es pot obtenir de cap altra forma.

Pel que fa a la toponímia, es tenen presents les recomanacions i indicacions dels col·laboradors a l'hora de transcriure, amb la màxima correcció possible, els topònims de sectors sense cap referència prèvia. L'edició de mapes d'aquestes característiques permet recuperar molta toponímia que amb els anys hauria quedat oblidada.

En una segona fase es treballen aspectes més específics de l'àmbit excursionista i turístic, tals com ascensions als cims, itineraris, refugis de muntanya, zones d'escalada, i serveis en general. Les necessitats de la població han anat evolucionant, i per tant, activitats com el senderisme (GR i PR), la bicicleta de muntanya, els

esports d'aventura, la baixada de barrancs, el turisme rural, l'accés a les zones protegides, etc., obliguen a readaptar sobre la marxa el contingut i la funció dels mapes.

## CONCLUSIÓ

L'aportació d'Editorial Alpina a la divulgació de la cartografia i del coneixement geogràfic, juntament amb l'arrelament popular que ha tingut al nostre país, no hauria tingut la mateixa repercussió si a Catalunya i per extensió a Espanya, hagués existit una cartografia d'àmbit oficial a l'alçada de les circumstàncies. En països com França o Suïssa, amb més tradició excursionista, els mapes realitzats pels seus respectius serveis cartogràfics, històricament han tingut molta més sensibilitat a l'hora de reflectir tota la informació necessària per a l'excursionista, a més de ser millors tècnicament. Aquesta mancança s'ha anat perpetuant amb el temps, i si bé actualment els mapes espanyols (IGN i SGE) i catalans (ICC) cartogràficament són tan o més bons que els francesos, encara segueixen tenint greus deficiències en el treball

de camp, cosa que fa molt difícil que puguin ser del tot útils per fer activitats a la muntanya i a l'aire lliure amb certes garanties.

Editorial Alpina va tenir el mèrit d'omplir aquest buit i avui continua en la mateixa línia. Aquest fet, però, no l'ha eximit de rebre crítiques, dirigides sobretot a la manca de precisió dels seus antics mapes. Malgrat tot, considerant la qualitat de les bases cartogràfiques que s'utilitzaven als inicis i els pocs mitjans tècnics de què es disposava, comparats amb els actuals, el resultat final millorava amb escreix els mapes del moment.

Editorial Alpina ha assumit un paper, tant històric com empresarial, que possiblement no li hauria hagut de correspondre, però que entre tots se li ha concedit, premiant d'aquesta manera l'afany i l'esforç dels seus fundadors i de la inacabable llista de col·laboradors que hi han anat deixant la seva empremta al llarg dels anys.

## BIBLIOGRAFIA

- Galobart i Duran, Lluís (1992): «Salvador Llobet i la seva obra editorial», *Lauro*, núm. 3. Granollers.
- Gargallo i Costa, Josep (1992): «Salvador Llobet: l'excursionista», *Lauro*, núm. 3. Granollers.
- Roma i Casanovas, Francesc (1999): «Salvador Llobet, la geografia com a passió», *Lauro*, núm. 17. Granollers.
- Roma i Casanovas, Francesc (2000): *Salvador Llobet i Reverter: la geografia, entre ciència i passió*. Societat Catalana de Geografia. Institut d'Estudis Catalans. Barcelona.



Fragment del *Mapa del Montseny*, Geògraf Salvador Llobet Edicions Cartogràfiques SL, 2002.

## Primeres edicions d'Editorial Alpina SL (1946-1991)

### 1946

*Manual de alpinismo* (traducció al castellà de l'obra francesa original)  
*Sant Llorenç del Munt* (mapa excursionista 1:25.000)  
*Alto Valle de Carançà* (guia monogràfica)  
*Cingles de Bertí* (mapa excursionista 1:25.000)

### 1947

*Plano de Granollers* (mapa urbà)  
*Montseny* (mapa excursionista 1:40.000)

### 1948

*Gran Barcelona - Collserola* (mapa excursionista 1:25.000)  
*Cap de Creus* (guia monogràfica)  
*200 itineraris por las cordilleras costeras catalanas* (guia d'itineraris)

### 1949

*Montnegre* (mapa excursionista 1:25.000)  
*Bellmunt* (guia monogràfica)  
*Garraf* (mapa excursionista 1:25.000)

### 1950

*Fuentes en las montañas de Barcelona* (mapa al·legòric)  
*Ordal* (mapa excursionista 1:25.000)  
*Plano de Igualada* (mapa urbà)  
*Tossa - Costa Brava I* (mapa excursionista 1:25.000)

### 1951

*Núria - la Molina* (mapa al·legòric)  
*Granollers* (compendios de investigación) (llibre científic)  
*La Garriga* (compendios de investigación) (llibre científic)  
*Itinerario gráfico 1 (del Vallès al Maresme)* (itineraris excursionistes)  
*Itinerario gráfico 2 (Alto Vallés Occidental)* (itineraris excursionistes)  
*Andorra I* (mapa topogràfic 1:25.000)  
*Puigsacalm* (guia monogràfica)  
*Itinerario gráfico 3 (Montserrat)* (itineraris excursionistes)  
*Itinerario gráfico 4 (del Corredor al coll de Parpers)* (itineraris excursionistes)

### 1952

*Sant Maurici* (mapa excursionista 1:25.000)  
*Playas de Catalunya* (mapa i guia turística)  
*El Corredor* (mapa excursionista 1:25.000)

### 1953

*Vall Ferrera* (guia monogràfica)  
*Arqueología y folklore. Excursiones por los alrededores de Barcelona* (guia turística)  
*Els Munts (Alt Lluçanès)* (guia monogràfica)

### 1954

*Sant Mateu* (mapa excursionista 1:25.000)  
*Andorra III* (mapa topogràfic 1:25.000)  
*Nociones de espeleología* (manual)

### 1955

*El Farell* (mapa excursionista 1:25.000)

### 1956

*Picos de Europa I* (mapa excursionista 1:25.000)

### 1957

*Moianès* (mapa excursionista 1:25.000)  
*Excursiones por carretera I* (guia turística)

### 1958

*La Maladeta* (mapa excursionista 1:25.000)  
*Moixeró* (mapa excursionista 1:25.000)  
*Serra del Cadí* (mapa excursionista 1:25.000)

### 1959

*Sant Salvador de les Espases* (mapa excursionista 1:25.000)  
*Les Guilleries* (mapa excursionista 1:40.000)

### 1960

*Montgrony* (mapa excursionista 1:25.000)  
*Posets* (mapa excursionista 1:25.000)  
*Puigsacalm* (mapa excursionista 1:25.000)

### 1961

*Ribagorça* (mapa excursionista 1:25.000)  
*Montardo* (mapa excursionista 1:25.000)  
*Excursiones por carretera II* (guia turística)

### 1962

*Cadaqués - Costa Brava II* (mapa excursionista 1:80.000)  
*Rasos de Peguera* (mapa excursionista 1:25.000)

### 1963

*Orientación en la montaña* (manual)  
*Alto Montserrat* (mapa excursionista 1:10.000 i 1:40.000)  
*Andorra* (mapa excursionista 1:40.000)

### 1964

*Puigmal* (mapa excursionista 1:25.000)  
*Pica d'Estats* (mapa excursionista 1:40.000)  
*Mapa topográfico de Cataluña* (1:250.000)

### 1965

*Taga* (mapa topogràfic 1:25.000)

### 1966

*Costabona* (mapa excursionista 1:25.000)  
*Picos de Europa II* (mapa excursionista 1:25.000)  
*Vall d'Aran* (mapa excursionista 1:40.000)  
*Rutas turísticas de Cataluña I* (guia turística)

### 1967

*Guadarrama* (mapa excursionista 1:25.000)  
*Montserrat de Pallars* (mapa excursionista 1:25.000)

### 1968

*Guia Vall d'Aran* (guia turística)  
*Sierra del Torcal* (guia monogràfica)

### 1969

*Rutas turísticas de Cataluña II* (guia turística)  
*Port del Comte* (mapa excursionista 1:25.000)  
*Mapa provincial de Gerona* (mapa topogràfic 1:200.000)  
*Mapa provincial de Tarragona* (mapa topogràfic 1:200.000)

### 1970

*Ordesa* (mapa excursionista 1:40.000)  
*Serra de Collserola* (guia monogràfica)  
*Pont de Suert* (mapa excursionista 1:40.000)  
*Mapa provincial de Barcelona* (mapa topogràfic 1:200.000)  
*Mapa provincial de Lérida* (mapa topogràfic 1:200.000)

### 1971

*Cataluña turística* (mapa turístic 1:400.000)  
*Guia Boí - Sant Nicolau* (guia turística)

### 1972

*Montsec* (mapa excursionista 1:40.000)  
*Mapa topogràfic de Catalunya* (mapa topogràfic 1:250.000)  
*Vallès - Maresme* (mapa topogràfic 1:100.000)

### 1973

*Garrotxa* (mapa excursionista 1:40.000)  
*Barcelonès - Baix Llobregat* (mapa topogràfic 1:100.000)

### 1976

*Bachimala* (mapa excursionista 1:25.000)

### 1980

*Panticosa* (mapa excursionista 1:25.000)

### 1981

*Candanchú* (mapa excursionista 1:25.000)

### 1982

*Sant Joan de l'Erm* (mapa excursionista 1:25.000)

### 1983

*Ansó - Echo* (mapa excursionista 1:40.000)

### 1985

*Roncesvalles* (mapa excursionista 1:40.000)  
*Cerdanya* (mapa excursionista 1:50.000)

## 1986

*Montgarri* (mapa excursionista 1:25.000)  
*Cotiella* (mapa excursionista 1:25.000)

## 1987

*El Turbón* (mapa excursionista 1:40.000)  
*La Pedriza* (mapa excursionista 1:25.000)

## 1988

*Sierra de Guara I* (mapa excursionista 1:40.000)  
*Sierra de Guara II* (mapa excursionista 1:40.000)

## 1989

*Montserrat* (mapa excursionista 1:10.000)

## 1990

*Canigó* (mapa excursionista 1:40.000)

## 1991

*Els Ports* (mapa excursionista 1:40.000)

## Mapes nous de Geògraf Salvador Llobet Edicions Cartogràfiques SL, realitzats amb tècniques tradicionals

## 1994

*Valle de Tena - Sierra de Tendeñera* (mapa topogràfic 1:25.000)  
*Peña Telera* (mapa topogràfic 1:25.000)

## 1995

*Valle del Jerte* (mapa topogràfic 1:50.000)  
*Salines - Bassegoda* (mapa topogràfic 1:50.000)

## Mapes nous de Geògraf Salvador Llobet Edicions Cartogràfiques realitzats digitalment

## 1997

*Vignemale - Bujaruelo* (mapa excursionista 1:30.000)  
*Ordesa* (mapa excursionista 1:40.000)  
*Posets* (mapa excursionista 1:25.000)

## 1998

*Val d'Aran* (mapa excursionista 1:40.000)  
*Sierra de Cazorla* (mapa excursionista 1:40.000)  
*Sierra de Segura* (2 mapes) (mapa excursionista 1:40.000)  
*Maladeta* (mapa excursionista 1:25.000)  
*Vall de Sau - Collsacabra* (mapa excursionista 1:40.000)  
*Penyagolosa* (mapa excursionista 1:30.000)

## 1999

*Valle de Benasque* (Sèrie Alpina 3000) (mapa excursionista 1:30.000)  
*Ribagorça* (mapa excursionista 1:25.000)  
*Sierra Nevada* (mapa excursionista 1:40.000)  
*Baztan - Bidasoa* (2 mapes) (mapa excursionista 1:40.000)

## 2000

*Andorra* (mapa excursionista 1:40.000)  
*Bachimala* (mapa excursionista 1:25.000)  
*Cerdanya* (mapa excursionista 1:50.000)  
*Sant Maurici* (mapa excursionista 1:25.000)  
*Monte Perdido - Vignemale* (Sèrie Alpina 3000) (mapa excursionista 1:30.000)  
*Picos de Europa* (carpeta amb dos mapes excursionistes 1:40.000)  
*Parque Natural Posets-Maladeta* (mapa excursionista 1:40.000)

## 2001

*Vall de Boí* (mapa excursionista 1:25.000)  
*Cabo de Gata* (mapa excursionista 1:50.000)  
*Panticosa* (mapa excursionista 1:25.000)  
*Puigmal* (mapa excursionista 1:25.000)  
*Serra del Cadí - Pedraforca* (mapa excursionista 1:25.000)  
*Sant Llorenç del Munt* (mapa excursionista 1:25.000)  
*Puigsacalm - Bellmunt* (mapa excursionista 1:25.000)

## 2002

*Serra de Collserola* (mapa excursionista 1:20.000)  
*Valle de Tena* (mapa excursionista 1:40.000)

## Mapes realitzats conjuntament amb Geoestel

## 2001

*Vall de Núria - Ulldeter (hivern)* (mapa d'hivern 1:25.000)  
*Tossa Plana - Puigpedrós (hivern)* (mapa d'hivern 1:25.000)

## 2002

*Moixeró (Sèrie E-25)* (mapa excursionista 1:25.000)  
*Montgrony (Sèrie E-25)* (mapa excursionista 1:25.000)  
*Pica d'Estats (Sèrie E-25)* (mapa excursionista 1:25.000)  
*Montserrat (Sèrie E-25)* (mapa excursionista 1:25.000)  
*Macizo de la Maladeta (hivern)* (mapa d'hivern 1:25.000)

## 2003

*Cingles de Bertí (Sèrie E-25)* (mapa excursionista 1:25.000)

*Guadarrama (Sèrie E-25)* (mapa excursionista 1:25.000)

*La Pedriza (Sèrie E-25)* (mapa excursionista 1:25.000)

*Garraf (Sèrie E-25)* (mapa excursionista 1:25.000)

*Serra del Cadí - Pedraforca (Sèrie E-25)* (mapa excursionista 1:25.000)

*Montnegre - Corredor (Sèrie E-25)* (mapa excursionista 1:25.000)

*Sant Llorenç del Munt (Sèrie E-25)* (mapa excursionista 1:25.000)

*Puigsacalm - Bellmunt (Sèrie E-25)* (mapa excursionista 1:25.000)

## 2004

*Aiats - Puigsacalm* (mapa especial 1:15.000)

*Cavalls del Vent* (mapa guia 1:30.000)

*Parc Serralada Litoral* (mapa especial 1:25.000)

*Alta Garrotxa (Sèrie E-25)* (mapa excursionista 1:25.000)  
*Montserrat (Sèrie E-25)* (mapa excursionista 1:10.000)

*Rasos de Peguera (Sèrie E-25)* (mapa excursionista 1:25.000)

*Valle de Canfranc (Sèrie E-25)* (mapa excursionista 1:25.000)

*Vall de Ribes - Vall de Camprodon (Sèrie E-50)* (mapa excursionista 1:50.000)

## Altres productes de GSLL

## 1995

*Montserrat de Ponent* (guia BTT)

## 1998

*La Montaña. Métodos de orientación* (manual)

## 2000

*Ordesa y Monte Perdido* (guia d'itineraris a peu)

*Cerdanya* (guia d'itineraris a peu)

## 2001

*Valle de Benasque* (guia d'itineraris a peu)

*Val d'Aran* (guia d'itineraris a peu)

*Volta a la Cerdanya* (guia d'itineraris en BTT)

## 2002

*Andorra* (guia d'itineraris a peu)

*Aigüestortes - Sant Maurici* (guia d'itineraris a peu)

*Volta al Ripollès* (guia d'itineraris en BTT)

## 2003

*Valle de Cardós - Vall Ferrera* (guia d'itineraris a peu)

*Picos de Europa* (guia d'itineraris a peu)

*Volta a la Vall d'Aran* (guia d'itineraris en BTT)