



La Unió Liberal i el Centre Catòlic, polaritzadors del teixit associatiu a Granollers (1881-1936)

Mariano Fernández García

Estudis de Granollers i del Vallès Oriental núm. 8, Ajuntament de Granollers, Granollers, 1999, 300 pàg.

Ressenya

Pere Solà i Gussinyer

Universitat Autònoma de Barcelona

Aquest estudi és un extracte de la tesi doctoral de l'autor, defensada a la Universitat Autònoma de Barcelona el dia 23 de febrer de 1993. Distingiré a l'hora de valorar aquest treball aquests aspectes: 1) esforç de recerca; 2) originalitat de planteig; 3) els camins que obre; 4) les mancances que hi veig, i 5) alguns detalls pràctics i darreres consideracions.

1) Esforç de recerca

L'estudi denota un gran esforç de recollida de documentació original. Ens ajuda —i de quina manera— a conèixer millor la realitat local pel que fa al comportament electoral dels seus habitants, pel que fa a les dinàmiques de lideratge que es generen a Granollers i pel que fa a la trama associativa dels granollerins. Denota un esforç de recerca tan apassionat com honest. Els mots traeixen una palesa simpatia pels lluitadors del progrés i una animadversió envers els *obscurantistes*. D'altra banda, el mateix autor no se n'amaga.

2) Originalitat de planteig

És un gran encert apostar per la funció social de primer ordre jugada per les associacions. És un encert lligar les associacions a la generació d'estructures de poder i de lideratge en l'àmbit local. *Enganxa* la descripció de les institucions; en especial, la de la millor descrita, la Unió Liberal.

Per la seva part, el Centre Catòlic, certament un dels primers que apareixen amb aquest nom (llevat del de Sants, encara viu, el de Badalona i el de Sant Boi, pocs poden enorgullir-se d'haver estat fundats abans), és estudiat com una peça de l'engranatge catolicoconservador. Aquest engranatge, el de l'Església catòlica (parròquia) local, mereixeria una aproximació analítica aprofundida. Mariano Fernández fa un esforç per elucidar hipòtesis de treball, de les quals derivarà conclusions de vegades massa categòriques, sobretot en relació amb temes de sociabilitat local i d'educació. Aspectes com l'evo-

lució de les escoles laiques locals són posats en evidència amb prou detall. Potser sigui objecte de certa consideració sobredimensionada el paper de l'escola laica de la Unió Liberal, perquè s'hi barregen i confonen idees: les escoles laiques i racionalistes no adoptaren, que sapiguem, el mètode Montessori. El cas de Granollers no és únic. A molts llocs amb minories o majories republicanes laicistes i anarquistes trobem patronats promotors d'escoles laiques (Escola Horaciana de Sant Feliu, etc.).

3) Els camins que obre

En especial, permet veure la funció d'institució *total* de la Unió Liberal. Dic *total* per moltes raons. Per exemple, per la xifra de socis: 1.665 (l'any 1923), d'un total d'encara no 8.500 habitants de Granollers; amb un pressupost de funcionament quasi tan gran com el de l'Ajuntament de l'any 1922 (203.000 contra 246.500 ptes.). *Total*, sobretot, perquè esdevé un punt de referència important de la vida dels habitants de la ciutat. L'aproximació de Mariano Fernández García per-

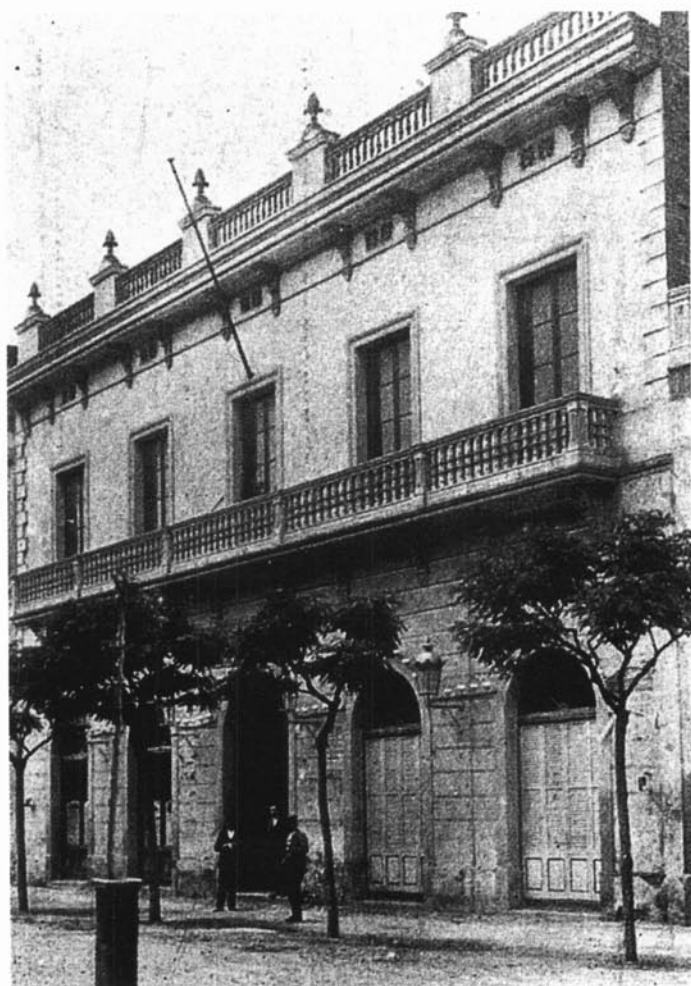
met fer una anàlisi comparativa de dues institucions de funció antagònica i complementària, propenses a *bessonades*, és a dir, a repetició de serveis en l'una i en l'altra. Ens ajuda a entrar d'allò més en la microhistòria dels grups i projecta llum sobre un problema important d'història de les mentalitats com és el de la pertinença o adscripció dels individus a grups diferents, la *plurimilitància*. Mostra el paper central de la institució *total* local, quasi tan poderosa, pel que fa a algunes qüestions, com el mateix Ajuntament. No oblidem que la *matriu* de la Unió Liberal és una *germandat* de socors mutus. Per cert que, segons el meu parer, cal explicar molt millor, perquè a l'estudi no queda explicada, la diferència entre socors mutus i beneficència. De fet, es tracta d'una entitat polivalent, com és habitual en localitats mitjanes i petites, aquí o en d'altres països llatins com ara França o Itàlia (recordo, pel que fa al cas, alguns estudis fets sobre les mútues socialistes del Piemont).

4) Mancances

Són mancances molt relatives; vull fer-ne esment amb un afany únicament i exclusiva de crítica constructiva. En especial, trobo a faltar un estudi més complet del *coixí* associatiu del sector tradicional local; específicament, de la Parròquia i dels grups que graviten entorn d'aquesta institució, com ara les Conferències de Sant Vicenç de Paül.

Era, de bo de bo, un *centre parroquial*, el Centre Catòlic? Els seus lligams amb els organismes parroquials eren dins l'àmbit estructural, sempre? (els estatuts de

L'edifici de la Unió Liberal.
(Fotografia: A. Mauri, HMG)



1886 donen preferència per ocupar càrrecs directius del Centre Catòlic als socis de les Conferències de Sant Vicenç de Paül). Caldria estendre's més en la funció del Casino i de l'Alhambra, en especial del primer, ni que sigui per veure l'èxit de la Unió Liberal quan li treu protagonisme (a la Unió Liberal s'hi jugava, per exemple).

D'altra banda, tota la qüestió escolar hi és vista, segons el meu parer, de manera potser massa valorativa i poc analítica. Hi falta una aproximació quantitativa d'efectius de l'escola pública, privada seglar i privada religiosa.

Pel que fa a d'altres qüestions, també cal primfilar els criteris de classificació d'associacions locals, potser cal remarcar la diferència entre les associacions, les seccions d'associacions i els grups constituïts dintre d'unitats més grans —com la Parròquia. En aquest sentit, el nombre d'associacions formals de la localitat apareix molt *inflat*. Caldria ordenar les llistes per criteris més clars, jerarquitzar-les i tenir en compte la polivalència i funcionalitat múltiple al si de cada associació. Cal veure si les entitats d'adhesió voluntària es posen al mateix nivell que les associacions i entitats d'afiliació quasi obligada, de les *sopes dels pobres* i dels *balls de bastons*...

No em sembla, d'altra banda, prou descrit el sector obrer local, i crec vaga la afirmació que cap a 1920 la majoria de gremis han estat desplaçats per sindicats. No queda clara la funció, per exemple, de la CNT i del Sindicat Únic.

5) Alguns detalls pràctics i darreres consideracions

Potser hauria estat útil un índex onomàstic ben fet. Hi ha, d'altra banda, algunes consideracions a fer pel que fa al mètode: fins a quin punt, en l'elecció que fa l'autor de centrar l'estudi en el Centre Catòlic i la Unió Liberal, no cau en certa mesura en un parany? El parany d'una polarització comunitària en el joc de dues úniques entitats; polarització que, al capdavall, no era tan gran. Potser, per aquesta via, l'historiador acaba, malgrat tot, donant a aquestes entitats un paper sobredimensionat, un protagonisme excessiu i, per tant, exagerat: no tot era ni és immobilitisme o canvi, ni ahir, ni avui. La realitat historicosocial no sol ser mai negre sobre blanc, sinó que hi ha molts matisos de gris. I al costat de les associacions de transformació de la realitat hi ha aquelles associacions en les quals l'individu participa per realitzar-se en algun aspecte personal, per passar-s'ho bé, per expressar als seus semblants, als seus veïns, el que és i vol ser com a persona. És la clàssica distinció entre associacions de transformació i asso-

ciacions d'expressió, en la conceptualització clàssica del sociòleg suís de fausta memòria Albert Meister.

Així doncs, l'autor, que completa l'estudi amb un meritori recompte històric d'associacions de tota mena de la capital del Vallès Oriental, classificades amb una categorització massa simple (així, sota la categoria de *centre civil recreatiu* considera entitats tan diferents com l'Alhambra—balls—el Quintet Magèstic—cinema mut— o l'Orfeo Granollerí), no aprofita prou aquesta ingent feina per situar més concretament les dues institucions, que analitza dintre del complex ordit de la sociabilitat organitzada urbana. I això és una llàstima ja que no hi hauria ningú millor que ell per dur a terme aquesta comesa.

Sigui com sigui, i ja per acabar, aquesta història local del moviment associatiu granollerí obre magnífiques perspectives per continuar aprofundint en la naturalesa del moviment associatiu granollerí (i, més enllà del cas local, català) en tant que: 1) plataforma d'intervenció política; 2) instrument de cohesió social i vertebració comunitària; 3) agent educatiu, i 4) com a forjador d'ideologia explicativa de la realitat circumdant. I, afegiria també, com a: 5) mitjà d'expressió individual, de gaudi, d'esbarjo i d'ocupació del temps lliure.