

**Mercè Aventin i Puig**  
Universitat de Barcelona

## PROPIETAT I POSSESIÓ A LA VILA I AL TERRER

UNES NOTÍCIES DE LA SOCIETAT VALLESANA MEDIEVAL



Can Terrades (La Ballarà), Sant Celoni. Foto: Escola Taller Sant Celoni

### OCUPACIÓ DEL SÒL: DRETS I OBLIGACIONS

Per a una bona observació de la conducta pagesa referent a l'ocupació del sòl, els drets de propietat sobre la terra i les relacions de producció, és necessari distingir entre possessió de la terra i explotació del sòl. Així podem admetre la clàssica divisió del domini o propietat en domini directe o propietat alœra i domini útil o tinença, amb la particularitat que alguns documents vallesans reserven el concepte de *propietat per* designar el *domini útil* mentre que a la *propietat eminent* l'anomenen *domini directe*.

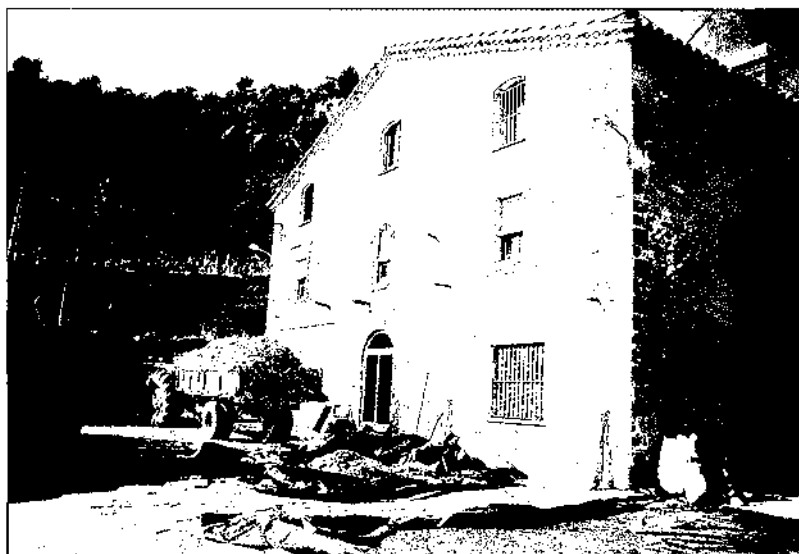
Els contractes agraris vallesans de l'època medieval permeten conèixer aquests drets de possessió, però mostren també diversos aspectes de l'explotació, és a dir, el fet econòmic. En aquest sentit els homes i les dones que treballen la terra i habiten la casa o el mas esdevenen peça clau de l'anàlisi. L'estudi de la família pagesa, les seves formes d'aliança, reproducció i suc-

cessió, juntament amb les obligacions econòmiques i el grau d'autonomia o subjugació en l'organització del treball, són també importants. Finalment, l'observació del mas, i l'anàlisi de la renda feudal al si de l'economia pagesa, porten a considerar el fenomen de l'estratificació.

El mas medieval, dotat de bones terres i en nombre suficient, quan estava en ple rendiment, era una base important de percepció rendal dels senyors. Rendes substancials en nombre, varietat i tipologia: censos a parts de fruits (la tasca i la cinquena part dels esplets de gra i vi), censos agraris fixos (quarteres de forment, quarteres d'ordi, sàrries de palla, etc.), censos fixos en aviram i derivats de la ramaderia (gallines, polls d'astor, ànecs, formatges, ous, etc.), censos fixos en moneda i serveis en treball (joves, tragines i cavades) que els pagesos tenents efectuaven en camps i vinyes del senyor. La gran majoria d'aquests masos al Vallès eren tinguts en règim d'emfiteusi.

## PAGESOS I VILATANS: DINÀMICA DELS ESTABLIMENTS

El sistema d'establiments a les viles presenta algunes singularitats. La primera és que l'establiment d'immobles, patis o parcel·les per edificar i horts resulta prioritari. La segona és que la gent dels oficis hi participa activament tant en funció d'establiments com d'establerts. Així, per exemple, l'any 1389 el pellaire Gerald Julià, ciutadà de Barcelona, atorga escriptura d'establiment d'una peça de terra de Corró d'Avall a favor de Bernat de Villar, prevere, beneficiari de l'altar de Sant Salvador de Granollers, i uns dos-cents anys més tard, l'any 1574, el paraire Miquel Figueres, àlies Hortal, de la vila de Sant Celoni, atorga dues escriptures d'establiment emfitèutic, de dos patis d'aquesta localitat per edificar. Alguns d'aquests establiments



Can Parera de Canyes (Sant Pere de Vilamajor). Fotografia: Cinto Cantarell

fan pensar en homes de negocis que, en emigrar a ciutat, han deixat enrera propietats que cal conservar i fer rendible. Aquest seria el cas de Pere de Vilator, ciutadà de Barcelona, originari de Sant Celoni, que el setembre de 1357 va atorgar establiment emfitèutic d'unes cases i patis d'aquesta vila, tingut per ell sota domini directe de la comanda de l'ordre de l'Hospital, a favor de Saurina, muller de Jaume Terrades. Però si de la vila-mercat i la classe mercadera o menestral es pot arribar a ciutat potser també es pot fer aquest camí partint del mas. Hi ha notícies que assenyalen com es pot anar del camp a la ciutat sense abandonar del tot els lligams patrimonials amb la terra d'origen. Aquest seria el cas de l'establiment emfitèutic atorgat el setembre de 1427 per Antònia, dona de Bernat Ferrer, ciutadà de Barcelona i hereu universal del mas Ferrer de la parròquia de Sant Pere de Vilamajor, d'una peça

de terra de la dita parròquia, tinguda sota domini directe del rei d'Aragó, a favor de Salvador Llinars, veí de Vilamajor.

L'estudi dels establiments mostra les diverses categories socials o estratificació a l'interior de les viles-mercat: gent d'oficis rics, homes de professions liberals i simples menestrals, tots tres participants en el sistema de l'emfiteusi en cadascuna de les posicions possibles (senyors directes, senyors mitjans, emfiteutes). En l'estrat superior d'aquesta micro-societat se situen els drapers i els paraires, fabricants i comerciants de teixits. Un exemple és el subestabliment que el març de 1561 va fer Francesca, vídua del paraire Miquel Bosc, i el seu fill, el prevere Guillem Pau Bosc, de l'església de Granollers, a favor del calceter Bartomeu Jofre, d'una vinya, de deu jornals, al lloc dit Mas Nou, de la parròquia de Granollers. La vídua i el fill de Miquel Bosc reconeixen tenir la terra en dominació intermèdia pel ballester Joan Arus i els seus, de Granollers, al cens de quatre sous anuals. Aquest subestabliment presenta la figura d'un menestral en posició de senyor directe i la de la vídua i el fill d'un paraire en posició de senyors mitjans, prova evident de la complexitat del sistema de l'emfiteusi.

Menestrals i pagesos també subestablien doncs, però fa l'efecte que aquests tipus de subestabliments no responien sempre a aspiracions de rendista sinó també a factors conjunturals: per exemple, desprendre's d'una terra sobrera, que no es podia treballar per insuficient força de treball, i obtenir així el benefici d'una entrada i un cens; aconseguir diners (els de l'entrada) en moments de dificultats; establir una terra massa llunyana per prendre'n una de més propera; complementar els ingressos del treball propi amb la renda de les terres establertes, etc. Tanmateix, és diferent establir una casa de vila, que l'establiment no pot habitar o «fer treballar», que establir una terra de conreu, que és mitjà de producció, i que el pagès establiment, en teoria, pot explotar directament. Els càlculs dels establiments de finques urbanes i els de finques rústiques, per força, han de ser distints: més especulatiu els primers, i més conjunturals, d'una lògica diferent, els segons.

## APROXIMACIÓ A LES CATEGORIES PROFESSIONALS

Respecte dels establerts i sots-establerts no sempre ens resulta fàcil la identificació socio-professional. Els notaris que redactaven aquelles escriptures a vegades s'abstien de classificar pel seu ofici els homes que hi intervenien. De fet sembla que foren més sistemàtics a l'hora de precisar la professió dels homes del sector secundari i terciari, que del primari. Amb les reserves del cas, podem indicar que, a partir d'una mostra d'uns 300 establiments baix-medievals i del segle XVI, el 85% dels establerts devien ser pagesos. En rigor hauríem de dir pagesos i pageses perquè un 20%, aproxi-



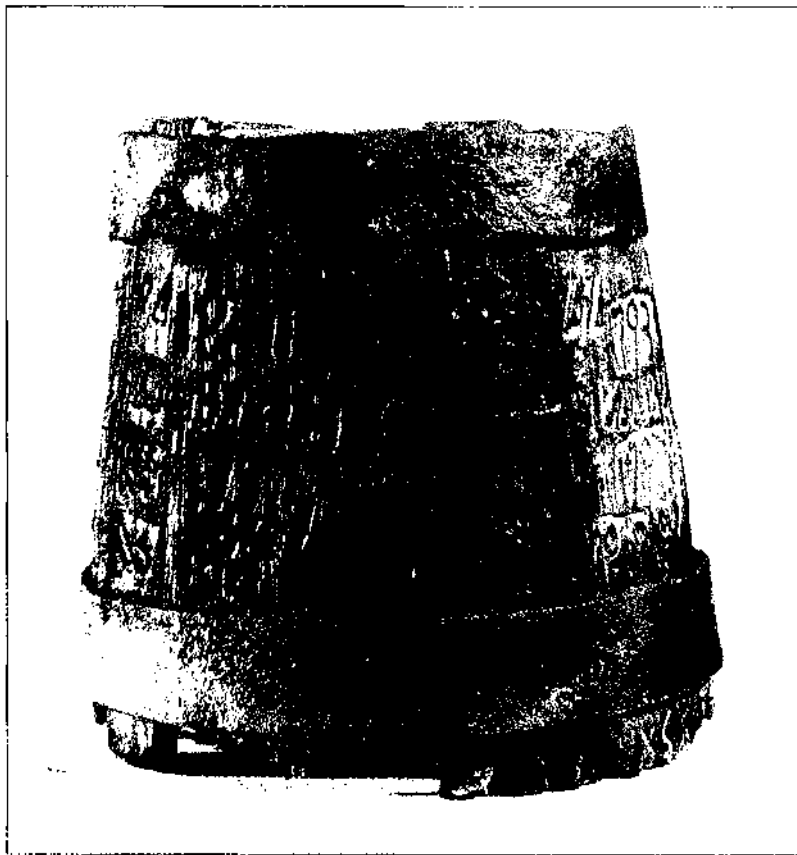
Gravat al boix: Sastres treballant. AMADES, J. Apunts d'imatgeria popular. Barcelona 1983

madament, eren matrimonis. De fet devia ser una exigència jurídica que la dona, qui a través de la garantia dotal posseïa drets sobre els béns familiars i assumia responsabilitats en la marxa de l'empresa familiar, figurés al costat del marit en els actes jurídics de transacció de béns més importants. Mort el marit i essent els fills menors d'edat, la dona podia durant un temps exercir les funcions de cap de família.

Sobre la mostra indicada altres percentatges són il·lustratius: 75% dels establerts són homes sols, 18% matrimonis, 3% dones soles, 1'3% dones amb fills, 1'3% matrimonis amb fills i 1'3% germans. Òbviament estem en un món en què la direcció dels afers econòmics i familiars és masculina. Quan els homes estableixen o són establerts sovint figuren sols identificats per nom i cognom. Rarament les dones actuen soles, i quan ho fan, en els establiments, són identificades per referència al marit i, a vegades, al pare difunt. La gent dels oficis, el comerç i les professions liberals està representada amb un 13%. Es tracta de sastres, sabaters, paraires, ferrers, moliners, basters, traginiers, mercaders, cirurgians, apotecaris, juristes i notaris, que residien a Granollers i Sant Celoni. És una gent que viu del seu ofici: alguns adquireixen cases i obradors, potser per establir-s'hi; i altres fa l'efecte que, disposant de diners per pagar les entrades, pacten

l'establiment de finques rústiques i urbanes que segurament subestabliran a censos més elevats. Immersos en un món rural dominant, aquests homes, amb ascendents pagesos segurament propers, comparteixen alguns elements de la mentalitat pagesa com, per exemple, certs reflexos d'autosubsistència. Tot i que deuen adquirir en el mercat la part fonamental del que consumeixen, cal destacar que molts dels establiments a favor d'artesans i afins concnecixen peces de terra, horts i vinyes, el qual suggereix que aquesta gent complementava la seva activitat professional amb el treball d'alguna parcel·la de terra o de vinya de què obtindria productes hortícoles, fruits i vi. Així, el 1508 el ballester Joan Arús, de la vila de Granollers, va fer establiment d'una peça de terra erma a favor del paraire Miquel Bosc, que s'ocupà de desermar-la i plantar-hi ceps.

De fet, no fa pas gaires anys encara que en els pobles del Vallès la gent dels oficis tenia el seu petit hort o el seu tros de vinya que cultivava a hores lliures. Ultra el sentit econòmic de l'estalvi, hi havia potser en el subconscient de la gent dels oficis una certa nostàlgia de l'home autosuficient i, per tant, un cert fre a l'especialització que sempre implica selecció i mutilació. Avui els hàbits han canviat però potser no per a tothom.



Mesura oficial de gra. (Museu de Granollers, núm. inv. 1015)

### ELS BÉNS OBJECTE D'ESTABLIMENT

D'entre els diversos béns objecte d'establiment, després de les terres de conreu o per al conreu, el 67%, vénen els edificis rurals i urbans, que constitueixen el 25% del total. El 8% restant és format per patis i terres per edificar. La mostra d'establiments utilitzada permet assenyalar que el conjunt de construccions rurals i urbanes és format per cases (47% del total d'edificis), masos (42%), molins (5%), corrals (2%), obradors (2%) i bordes (2%). Les cases es troben, quasi sempre, en zones de poblament més o menys concentrat: la vila de Sant Celoni, la vilanova de Vilamajor, Granollers, les sageres de Corró, etc.

En segon ordre de freqüència, després de les cases de vila, hi ha les edificacions rurals per excel·lència, els masos, amb les seves pertinences i tinences, és a dir, graners, cellers, estables, terres, prats, vinyes, etc. El mas esdevé la clau de volta de la civilització agrària i de l'economia rural a la Catalunya Vella.

Durant la crisi baix-medieval (època de pestes, epidèmies i mortalitats) senyors i pagesos busquen solucions a les dificultats del període servint-se dels establiments. Els primers, fretuosos de diner, estan disposats a establir les terres que les mortaldats despoblen per una quantitat d'entrada forta (si és possible) i una renda

baixa, quan no simbòlica, si no hi ha més remei. Els pagesos, per la seva banda, aprofiten la conjuntura per aconseguir millores en les condicions d'explotació (reducció de censos) i més control o més drets sobre la propietat útil de la terra, és a dir, obtenir les explotacions amb prou llibertat com per fer-ne immediatament el que vulguin: subestablir-les, vendre-les o afegir-les a les explotacions principals que ja dirigeixen. El 1444, per exemple, Jaume de Tagamanent, cavaller de la vila de Granollers, senyor directe i alodial del mas Carbonell, de la parròquia de Sant Mamet de Corró d'Amunt, de nou estableix a la pagesa Eufrasina, dona de Pere Argimbau, hereva i propietària del mas Carbonell, en la possessió d'aquest mas. El mateix document serveix per commutar antics censos i obligacions servils per un cens anual de 30 sous. Aquest document, que mostra la conversió d'una tinença servil en emfitèutica, evoca la situació de la renda que, perjudicada per la caiguda de la mà d'obra, està en fase de regressió.

Un darrer exemple ens el proporciona el prevere Joan Torrents, beneficiat de l'altar de Sant Jaume de l'església parroquial de Sant Esteve de Granollers. L'any 1483, havent entrat en possessió de la totalitat de drets del mas Clascha —abans dit Espluga—, d'aquesta parròquia, que des de feia temps es trobava deshabitat i enrunat, i considerant que fora excessivament carregós per a l'economia del benefici finançar directament les despeses de reconstrucció del mas i ocupar-se de l'explotació, va decidir concedir-lo en establiment a Segimon Pou, de Sant Pere de Vilamajor, amb la condició de pagar un cens de 50 sous, i reedificar-lo en un termini de sis anys. Segurament estem davant d'un testimoni de la represa. Un mas enrunat i deshabitat i uns camps erms, sens dubte arran de les passades mortaldats, són recuperats per a l'explotació. Un pagès, aparentment sense diners (paga per entrada un parell de pollastres), i vingut de no gaire lluny (Sant Pere de Vilamajor dista uns 15 km de Granollers), accepta d'establir-s'hi, reedificar el mas, habitar-lo i retornar les terres al conreu.

L'explotació familiar tipus mas, amb la institució de l'hereu, necessitava però uns complements per garantir la supervivència: el poble i la vila-mercat. El poblament al Vallès baix-medieval i modern era semidispers, és a dir, format per masies no més distants de mitja jornada de camí d'un lloc d'hàbitat concentrat més o menys important.

El poble o la vila-mercat era complement necessari per dues raons: primera, perquè la institució del mas amb l'hereu fa imprescindible una sortida per a la població excedentària —els cabalers— dels masos, que ha d'emigrar al poble o a la vila-mercat. Aquesta mobilitat implica, a vegades, que el cabaler de pagès es casi amb l'hereva d'un mercader o d'un monestral, com és el cas de Joan Solà, de Sanata, que el 1474 es va casar amb Antònia Barrot, filla de Gabriel Barrot, paraire de Granollers. Una primera llei del sistema feudal desen-

volupat seria, doncs, que no hi havia camp sense vila-mercat. La segona raó era que no hi havia producció rural sense mercat: al Vallès Oriental, els mercats de Granollers i Sant Celoni.

## EL MERCAT RURAL

El pagès baix-medieval afortunat, un cop pagada la renda al senyor, i havent separat la part per a la sembra i l'autosubsistència, els anys bons podia disposar d'un sobrant o excedent al qual es podia i segurament calia donar sortida comercial. D'altra banda, els pagesos, malgrat els reflexos d'autosubsistència, quasi mai produïa tota la varietat de productes que consumien o que a poc a poc es van acostumar a consumir. El mercat rural de productes era, doncs, una necessitat, com també ho era el mercat de terres i immobles.

És clar, posats en marxa els mercats rurals —els de Granollers i Sant Celoni estan documentats amb les seves mesures específiques des dels segles XI-XII—, s'incentiva cada vegada més la divisió social del treball, i a les viles mercat s'estableixen i hi treballen menestrals, comerciants i homes de lletra que d'una manera o altra procedeixen del camp. S'estableix llavors un flux reversible, en el sentit que si el camp aporta nous contingents humans cap a la vila-mercat i la ciutat, la demanda d'aliments que aquestes concentracions genera, i que es paga amb producció especialitzada, és un estímul constant per al desenvolupament de la producció rural. Els establiments, adaptats a cada circumstància, serveixen bé a aquesta dinàmica. Serveixen, per exemple, per establir-se a la vila mercat i posar-hi en marxa el negoci, i també serveixen perquè, quan hom hagi fet diners amb l'ofici, pugui invertir-los en l'adquisició de noves finques rústiques i urbanes mitjançant compra o establiment, a fi d'establir-les o subestablir-les i obtenir així uns ingressos fixos en forma de renda. Els establiments i subestabliments també serveixen, com dèiem, per apropar l'home de vila a l'ideal originari i no satisfet d'autosubsistència. Menestrals i comerciants vallesans, que venien de pagès, portaven en el seu interior aquest anhel ancestral. Al si de l'organització social de la producció hi havia analogia entre el camp i la ciutat: el menestral era una mica pagès, com el pagès era una mica artesà.

## UNES CONCLUSIONS: EL MODEL FAMILIAR I L'IMPACTE DE LA CRISI SOBRE ELS ESTABLIMENTS

La impressió és que el sistema d'establiments, posat a punt els segles XI-XIII, és manté sense modificacions fins a l'edat moderna. L'impacte de la crisi del segle XIV en l'esquema de relacions agràries no és fàcilment perceptible potser perquè els senyors, usant de la força política i les servituds, evitaren moltes vegades que els

termes desfavorables del mercat d'oferta i demanda (de terra i força de treball) es traduïssin en una minva important del nivell de sostracció. Hi ha, però, renovacions d'establiment els segles XIV i XV que impliquen reduccions de censos i conversions de rendes a parts de fruit en pagaments fixos, que semblen beneficiar als pagesos. També hi ha establiments de terres abandonades per les mortaldats, fets en profit de pagesos supervivents de masos veïns, en bones condicions econòmiques. Però la impressió general és que els senyors no foren generosos amb la majoria dels pagesos supervivents dels masos, sobretot quan eren tinences servils: els supervivents continuarien pagant el que pagaven pel mas i les velles terres, a més de pagar les prestacions afegides per les terres que durant o després de la crisi haguessin pogut incorporar a les seves explotacions.

En l'economia pagesa de l'època feudal, la terra era el mitjà de producció i patrimoni que feia viure una família, en possibilitava la supervivència i en garantia la posició social o *status*. D'altra banda, com més terra o més bestiar es tenia, més seguretat hi havia en el present i amb més garantia és contemplava el futur, el que explica les tendències acumuladores que es poden observar entre algunes famílies vallesanes, i que impliquen també l'adquisició de censals i censals morts.

La seguretat i la supervivència de la família rural, ultra la possessió de la terra estava garantida pels vincles de solidaritat establerts al si de la comunitat rural. Aquesta formava un microcosmos que rarament depassava el centenar de famílies. El més normal era que n'aplegués unes poques dotzenes. Les famílies que hi vivien s'esforçaven per no manllevar res o quasi res a l'exterior, ideal d'autosubsistència el fracàs del qual les portava a la vila-mercat a vendre per comprar (el que no produïen) i a vendre per pagar (la renda en diner). És possible fins i tot que l'hàbitat típic dels poblets vallesans, format per un predomini de masies disperses entorn de petits nuclis de població concentrada a la sagrera, al voltant de les esglésies, formés part d'una elemental divisió del treball (agrícola-ramader a les masies i agrícola-menestral al nucli) que perseguia fer de la comunitat un espai el més autosuficient possible. Finalment, dins d'aquell microcosmos, l'ideal familiar i col·lectiu de l'autosuficiència s'expressava també en forma de repartiment de càrregues fiscals en proporció a la fortuna de cadascú, i de solidaritat i ajuda mútua de tal manera que els qui més tenien podien subvenir els més desvalguts a través d'institucions de cobertura religiosa (confraries, hospitals de pobres, com el de Sant Celoni) que canalitzaven els llegats piosos de diners i terres. En tant que comunitats petites, tothom s'hi coneixia (societat d'interconeixença), l'individu i la família vivien envoltats d'amics i veïns amb els quals coincidien en les cerimònies religioses i festes populars, a la plaça, davant l'església, o a l'interior del temple, convertits així en espais de sociabilitat densa.