

**Cinta Cantarell
Carme Barbany**

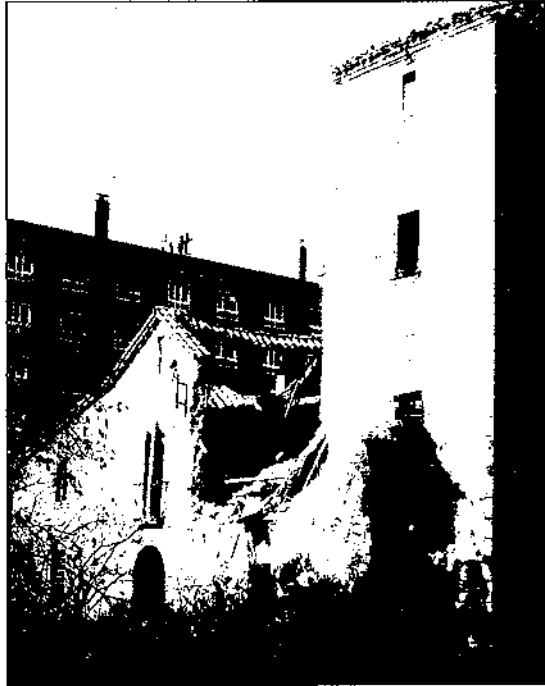
Àrea d'Història i Art Medieval i Modern

QUÈ FEM PEL NOSTRE PATRIMONI?

El patrimoni artístic i arquitectònic és important per a la memòria col·lectiva d'un país, i cal que sigui protegit. Tots estariem d'acord amb aquesta afirmació, però si hom es passeja per la nostra comarca podrà constatar el mal estat general en què es troba. A partir del treball de recerca sobre l'hàbitat medieval i modern que està portant a terme l'Àrea d'Història i Art Medieval i Modern, s'ha pogut veure «in situ» la problemàtica existent, que podríem resumir en tres casos diferents. D'una banda, a les zones més despoblades, s'observa un deteriorament continu de les construccions, causat sobretot per l'abandonament de l'hàbitat. Aquest fet es dona especialment a la part nord de la comarca, més muntanyosa i de comunicacions més difícils. Un segon cas de degradació es produeix per l'absorció de les zones agrícoles per part dels nuclis urbans o per polígons industrials. On és més forta aquesta degradació és a la part central i sud de la comarca, a l'entorn de les vies de comunicació i al voltant dels nuclis més industrialitzats. El tercer tipus de deteriorament es deu principalment als canvis en la utilització original de l'edifici, que ha comportat afegits i en alguns casos, encara que amb bona intenció, restauracions maldestres. Exemples d'aquesta situació en trobaríem arreu de la nostra comarca.

Per tal de corregir aquesta situació i de preveure futures agressions contra el nostre patrimoni, cal una actuació conjunta de totes les administracions públiques, i dels particulars si s'escau. Per avançar en aquest sentit cal disposar d'una legislació adient, moderna i efectiva. Actualment ens regim per la «Ley 16/1985 de Patrimonio histórico español», ja que la llei de patrimoni històric català encara està en fase d'avantprojecte. Aquestes lleis, però, afecten més els grans conjunts que les construccions més modestes, però importants per a la memòria històrica d'un col·lectiu. És en aquest tipus de patrimoni on l'administració local té el paper més rellevant, a través de la catalogació dels edificis i l'establiment d'una normativa que reguli qualsevol actuació que s'hi vulgui efectuar.

Molt pocs ajuntaments de la nostra comarca tenen elaborat un pla de protecció de patrimoni; alguns disposen tan sols d'un llistat d'edificis d'interès; i d'altres que sobre el paper compten amb una normativa, no són rigorosos en la seva aplicació. A aquesta problemàtica de manca de legislació cal afegir-hi



Can Barrell. Mollet del Vallès
Fotografia: C. Cantarell

també la migradesa de recursos econòmics que es destinen a aquesta fi, ja que sempre hi ha problemes més urgents per resoldre que deixen en segon terme les actuacions sobre els edificis històrics.

Hi ha un darrer aspecte, però no menys important, que és la necessitat de col·laboració entre els propietaris i l'administració en la conservació i rehabilitació dels edificis. Ja que l'administració en molts casos no pot donar suport econòmic, almenys hauria de facilitar l'assessorament tècnic per dur a terme les obres pertinents, i alhora potenciar la conscienciació dels propietaris a base d'exempcions fiscals o altres beneficis. Es tractaria de trobar fórmules que, per una banda no lliguessin molt l'administració, i de l'altra tampoc limitessin el normal ús de la propietat. Hi ha un factor fonamental per tal que tots prenguem consciència que cal protegir i conservar el nostre patrimoni, i és el seu estudi i divulgació. Des de l'Àrea d'Història i Art Medieval i Modern del Museu de Granollers treballem des de fa temps en aquest sentit, però caldria que els poders públics possessin fil a l'agulla, ja que són ells en definitiva qui tenen els mitjans i l'obligació de fer-ho.